

令和7年3月13日
網走開発建設部

国道238号 紋別防雪 全線開通します

～防雪対策により道路の安全性の向上に寄与～

網走開発建設部が整備を進めている国道238号紋別防雪事業（延長15.0km）が下記のとおり全線開通しますので、お知らせいたします。

当該事業においては、自然再興（ネイチャーポジティブ）の実現の観点から、既存林を活用した防雪対策を推進し、周辺環境に配慮した道路の整備を進めており※、新ルートや現道対策部における道路拡幅、中央分離帯の設置によって、道路の安全性の向上に寄与します。

なお、一部区間では引き続き工事を実施します。工事中は道路利用者の皆様に大変ご不便をおかけしますが、ご理解とご協力をお願いいたします。

※(参考)WISENET2050自然再興(ネイチャーポジティブ)の実現 [リンク先アドレス](https://www.mlit.go.jp/road/wisenet_policies/)

記

- 1 開通区間
北海道紋別郡湧別町川西～北海道紋別市小向（紋別防雪 延長15.0km）
- 2 開通日時
令和7年3月25日（火）午後4時
※気象状況により日時を変更する場合があります。
- 3 その他
詳細は別紙を参照してください。

【問合せ先】

国土交通省 北海道開発局 網走開発建設部

道路計画課長

美馬 大樹

電話：0152-44-6510

広報官

石井 義人

電話：0152-44-6793

網走開発建設部HP <http://www.hkd.mlit.go.jp/ab/>

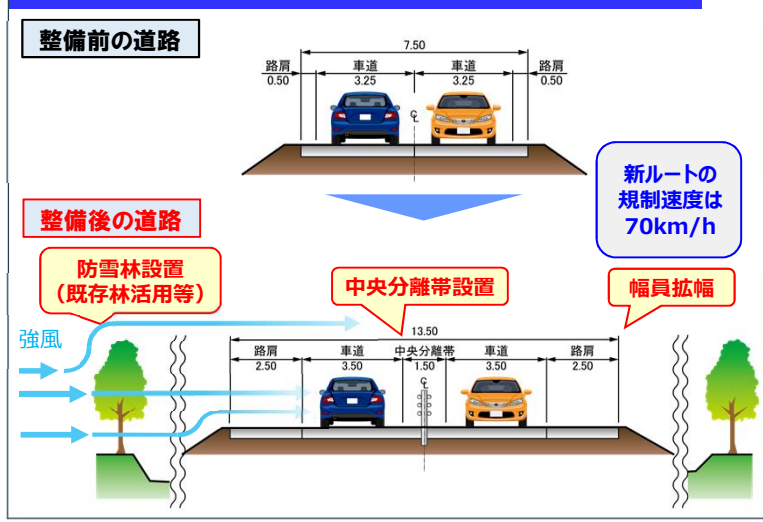
国道238号 紋別防雪 令和7年3月25日(火) 全線開通

- 国道238号は、網走市を起点とし稚内市に至る延長約320kmの路線です。
- 国道238号紋別防雪は、地吹雪による視程障害や、交通事故危険箇所の低減及び解消を図り、道路の安全な通行の確保を目的とした、延長15.0kmの防災対策事業です。
- 当該事業においては、自然再興（ネイチャーポジティブ）の実現の観点から、既存林を活用した防雪対策を推進し、周辺環境に配慮した道路の整備を進めております。
- 平成20年から防雪林や中央分離帯の設置、拡幅等を進め、令和7年3月25日に全線開通します。

事業概要



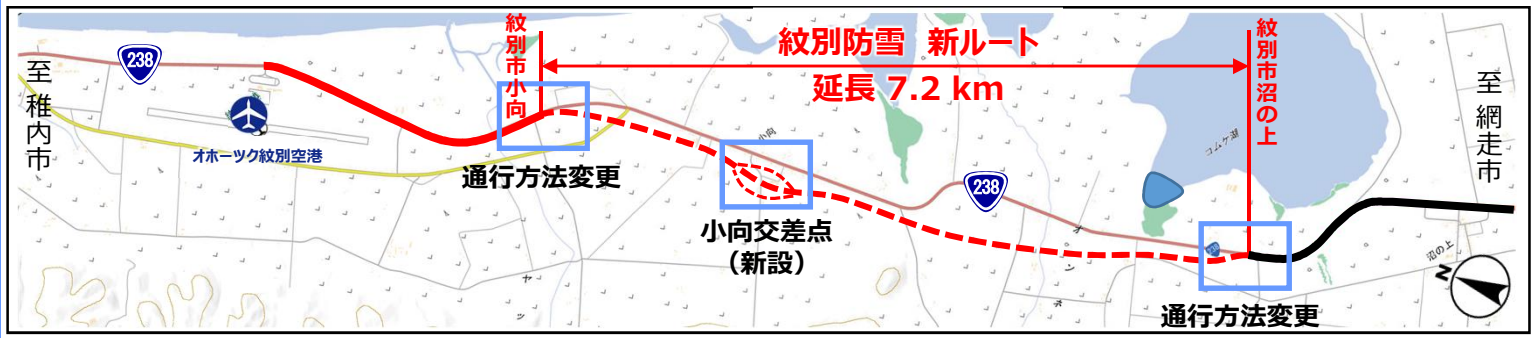
道路の幅が変わり、防雪林・分離帯が設置されます



新ルート区間 (空撮写真)

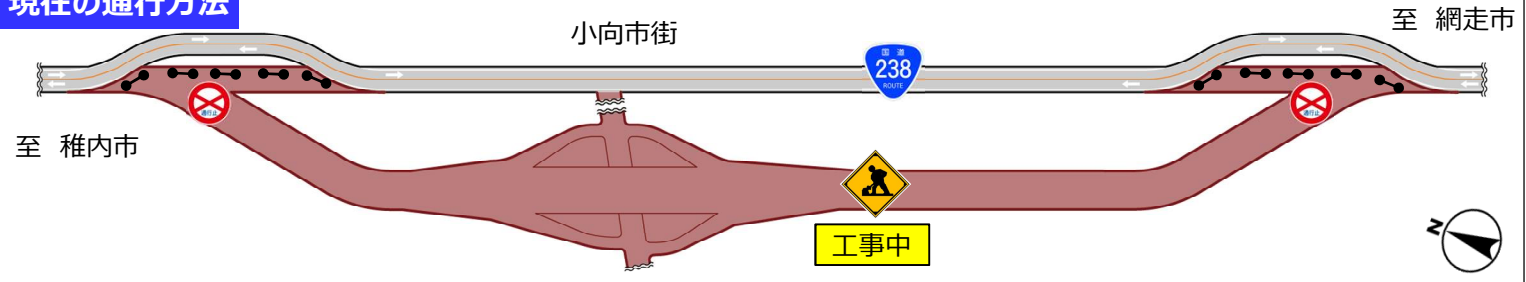


国道238号 紋別防雪事業区間の通行方法の変更について

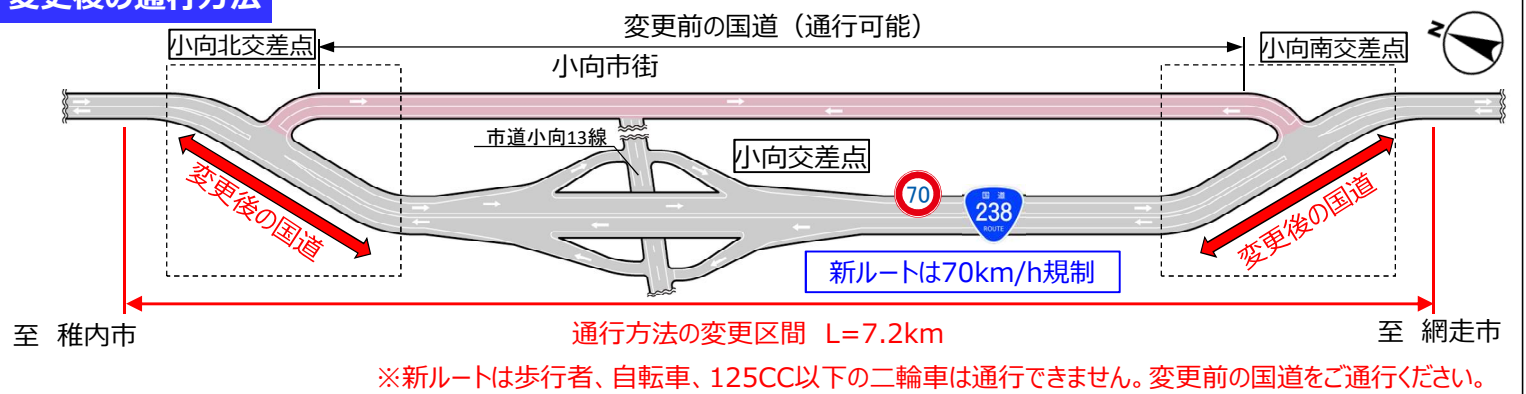


新ルートの通行方法 (令和7年3月25日(火) 午後4時以降)

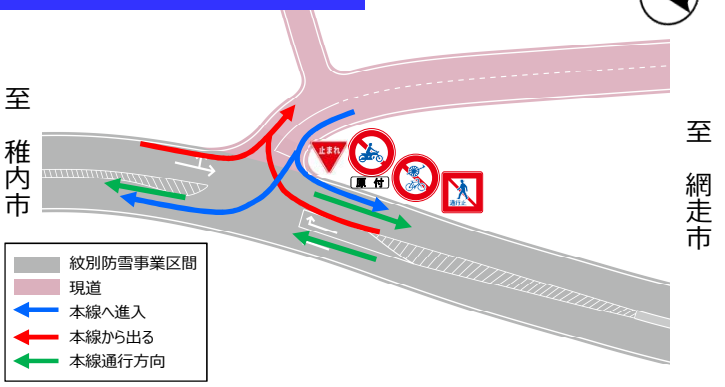
現在の通行方法



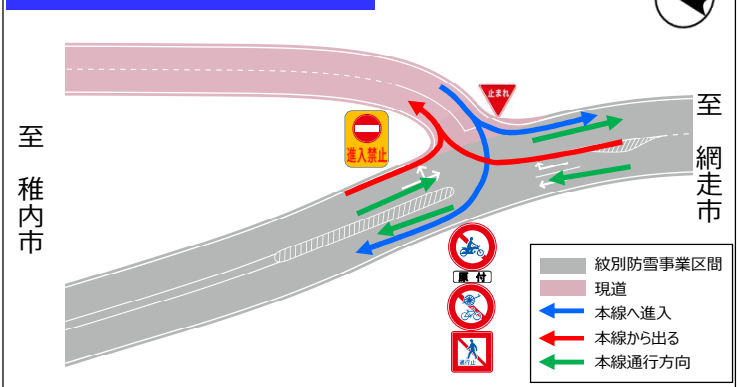
変更後の通行方法



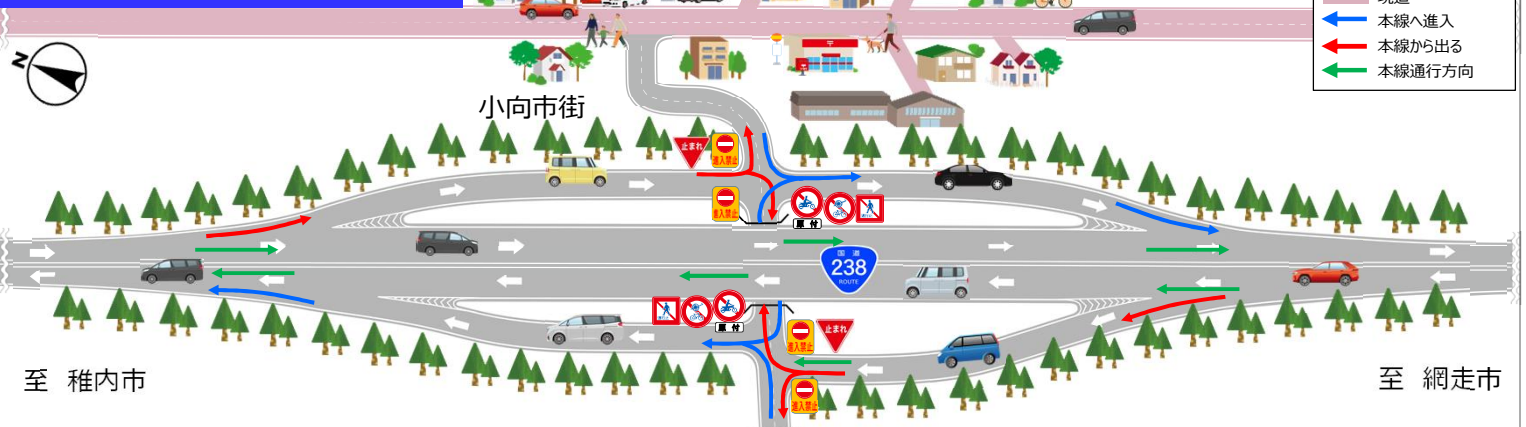
小向北交差点の通行方法



小向南交差点の通行方法



(新設) 小向交差点の通行方法



正面衝突の発生を抑制し、 道路交通の安全性を向上



国道238号 紋別防雪

- 当該区間は、重大事故になりやすい正面衝突事故の割合が高く、全線で死傷事故が多発しており、交通事故100件あたりの死者数は、全道平均の約7倍にあたる13.9人となっています。
- 当該区間において、中央分離帯設置による交通安全対策を行うことで、交通事故の発生を大幅に減少させ、道路交通の安全性向上に寄与します。

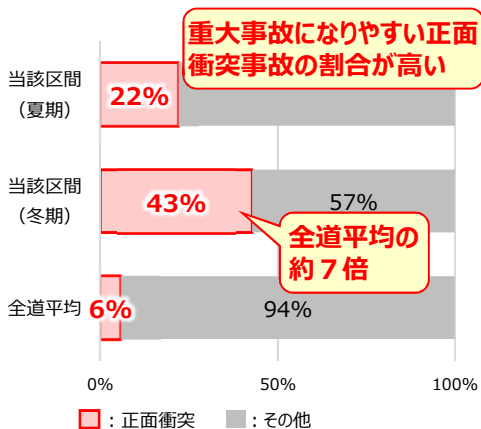
当該事業区間での交通事故発生状況



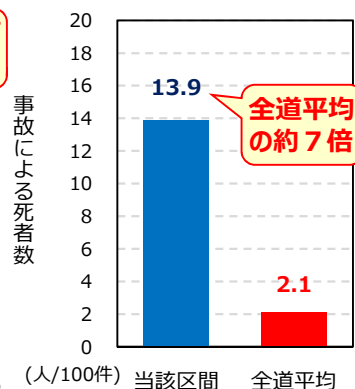
当該事業区間の対策内容：中央分離帯（防護柵）



【当該区間の事故類型】



【当該区間の交通事故の死者数】



資料：ITARDA事故データ (H10～R5)
※全道平均：国道、道道

声 紋別市住民

国道238号は市民生活に欠かせない道路ですが、冬期間、突発的にひどい視程障害に見舞われることがあり、対向車から衝突されないか非常に不安に感じることがあります。国道238号紋別防雪の事業が完了し、中央分離帯（防護柵）が整備されれば、事故の危険性が減るため、冬期の道路通行の安全性が高まると思います。

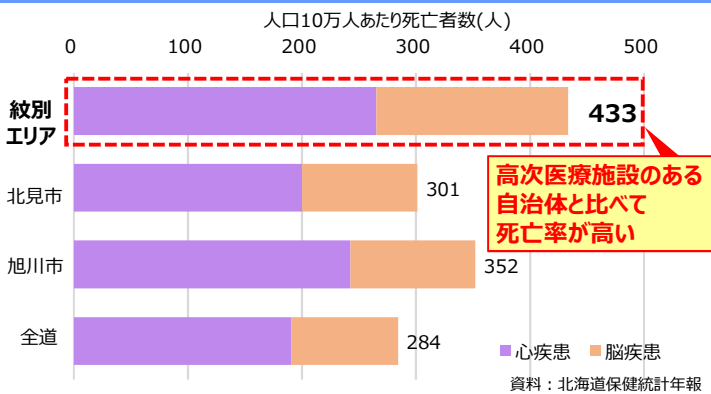
冬期の視程障害や通行止めを抑制し、救急搬送の確実性を向上



国道238号 紋別防雪

- 当該区間沿線の紋別市・興部町・雄武町は心疾患・脳疾患による死亡率が全道に比べ非常に高い地域であり、高次医療が必要な重篤患者は遠軽町や北見市の医療施設に救急搬送しています。
- また、沿線市町村から北見赤十字病院への通院も年々増加傾向にあり、救急医療・日常医療ともに遠軽町や北見市の医療施設に依存している状況です。
- 当該区間の開通により、冬期の視程障害や通行止めが抑制され、救急搬送の走行性・確実性の向上及び地域住民が安心して通院できる医療環境の構築に寄与します。

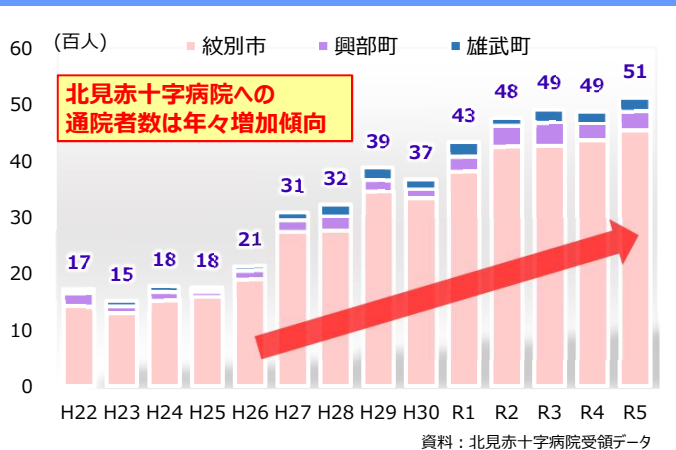
紋別エリアにおける心疾患・脳疾患死亡率 (R1-4平均)



紋別エリアから北見市・遠軽町への通院・救急搬送状況



紋別エリアから北見赤十字病院への通院患者数の推移



声 紋別地区消防組合消防本部

紋別の医療機関では、診察可能な科目に限りがあることから、高次医療が必要な患者を遠軽町や北見市の医療機関へ管外搬送しています。国道238号紋別防雪の事業が完了し、冬期間に安全に走行しやすくなることを期待します。

