

地域連携課 共有

差出人: 地域連携課 共有 <hkd-as-chiikirenkei@ki.mlit.go.jp>
送信日時: 2026年3月27日金曜日 9:29
件名: 【旭川開発建設部】道北地域づくり通信<第24号>
添付ファイル: (別添1) 令和7年度 広域連携共創の取組 ロードマップ.pdf; (別添2) 道北地域づくり共創の取組リスト.xlsx

////////////////////////////////////

道北地域づくり通信 <第24号>
～共に創る、道北の未来～

////////////////////////////////////

※本メールは、これまでに名刺交換させて頂いた方、道北地域づくりワークショップ・交流会にご参加いただいた方、道北地域づくり共創応援企業・団体みなさまにBCC送信しています
※各関係者様に情報展開して頂けますと幸いです

みなさま、こんにちは。
道北地域づくり通信事務局の 旭川開発建設部 地域連携課です。

今回は、当部が進めている令和7年度の「共創」の取組について以下の3点をお知らせいたします。

1. 『道北地域づくり共創の取組リストの作成』のお知らせ
2. 『道北地域づくり共創応援企業・団体による共創事例』のご紹介
3. 『工事現場のキレイなトイレをサイクリスト等へ提供』について

1. 『道北地域づくり共創の取組リストの作成』のお知らせ

旭川開発建設部では、「共創」の取組を、ロードマップ（別添1）に基づき推進しています。

先般、「STEP1：課題・実施内容等の再構築」についてご報告いたしましたが、今回は、その後の進捗としてSTEP2 およびSTEP3 に関する内容をお知らせいたします。

～ STEP2：道北地域づくり共創の取組リストの作成 ～

アクションプランの各施策分野において 先行事例となる取組を抽出・整理し、このたび『道北地域づくり共創の取組リスト』（別添2）を取りまとめました。

今後は、ロードマップ「STEP3：施策の推進」に沿って、地域の皆さまと連携・協働しながらリスト内容の充実を図るとともに、各取組の進捗や課題の共有・発信を行ってまいります！

▼詳しくはこちらをご覧ください。

<https://www.hkd.mlit.go.jp/as/tiiki_sinkou/fvme8k0000000id3.html>

旭川開発建設部 HP

2. 『道北地域づくり共創応援企業・団体による共創事例』のご紹介

官民の垣根を超えた「共創」の取組を支援、応援協力等、多様な形でご連携いただいている”道北地域づくり共創応援企業・団体”とともに進めている事例をご紹介します。

○けんぶち産キヌア生産普及プロジェクト

剣淵町で生産されている“キヌア”の普及に向けて取り組むプロジェクトです。地域の新たな農産品として期待される“キヌア”について、認知度向上を図るため、地域・企業・関係者が連携しながら共創して進めているものであり、地域の特色ある農産品の振興につながる取組となっています。

▼詳しくはこちらをご覧ください。

<https://www.hkd.mlit.go.jp/as/tiiki_sinkou/fvme8k000000011lu.html>

旭川開発建設部 HP

今後も地域や応援企業・団体の皆様と連携しながら、「共創」の取組をさらに広げてまいります！

3. 『工事現場のキレイなトイレをサイクリスト等へ提供』について

当部では、関係機関と連携し、世界水準のサイクリング環境の実現に向け「きた北海道ルート」「富良野美瑛サイクリングルート」「石狩川流域圏ルート」の取組や、河川空間を活用した「かわまちづくり」等の取組を進めています。

これらの取組を後押しし、トイレがない空白地帯においても安心・清潔な環境を確保するため、旭川建設業協会・工事受注者と連携し工事現場（現場事務所）のキレイなトイレをサイクリスト等へ提供する取組を令和8年度～開始します。

▼詳しくはこちらをご覧ください。

<https://www.hkd.mlit.go.jp/as/tiiki_sinkou/a07911000000c8dn.html>

旭川開発建設部 HP

それでは、どうぞよろしく願いいたします。

【道北地域づくり共創応援企業・団体募集中】

◎官民の垣根を超えた「共創」の取組に支援、応援協力等、様々な形で連携いただける道北地域づくり共創応援企業・団体を募集しています。

詳細は下記ページをご覧ください。

https://www.hkd.mlit.go.jp/as/tiiki_sinkou/bthla50000000jw9.html

【バックナンバー】

◎過去に配信した道北地域づくり通信は、下記ページよりご覧いただけます。

https://www.hkd.mlit.go.jp/as/tiiki_sinkou/pm5osg0000001eql.html

【宛先追加・配信停止】

◎宛先追加や配信停止をご希望の方は事務局

(Email : hkd-as-chiikirenkei@ki.mlit.go.jp) までご連絡ください。

MLIT

(送信元) 道北地域づくり通信 編集長

■事務局 国土交通省 旭川開発建設部 地域連携課

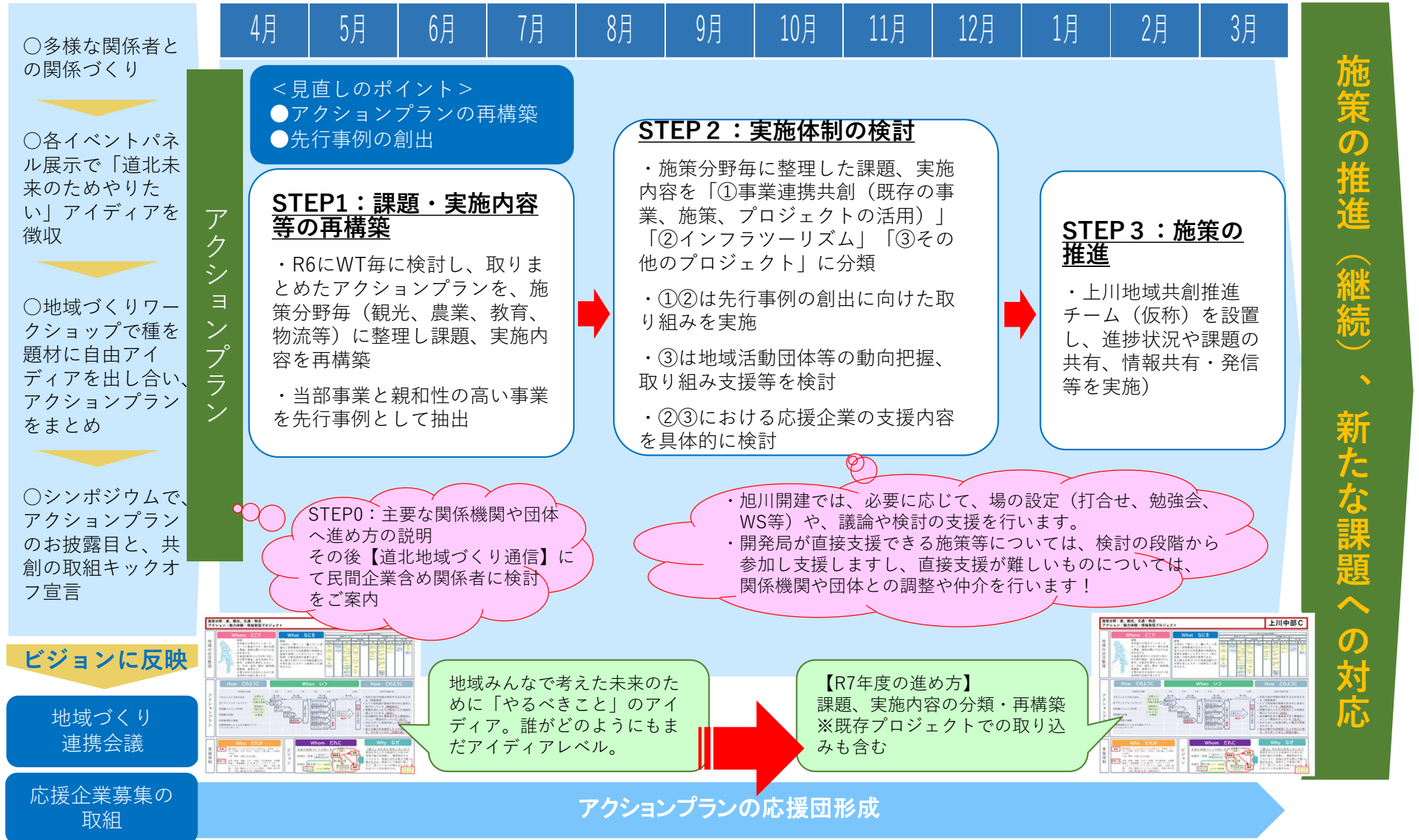
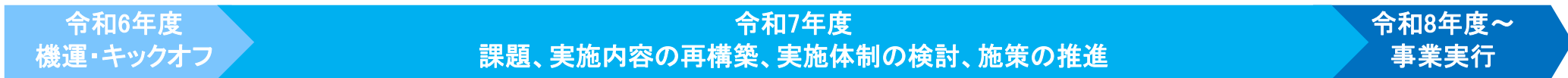
〒078-8513 旭川市宮前1条3丁目3番15号

TEL : 0166-32-3079 (ダイヤルイン)

Email : hkd-as-chiikirenkei@ki.mlit.go.jp

共に北海道の未来を創る ～第9期北海道総合開発計画～

<http://www.hkd.mlit.go.jp/ky/ki/keikaku/u23dsn0000000fqs.html>



道北地域づくり共創の取組リスト

【A】	観光振興	地域資源を活用し、観光客を誘致する取り組み
【B】	教育・人材育成	地域への誇りや学びを通じた人材の育成・定住促進
【C】	移住・定住・暮らし	定住支援・住環境整備・子育て支援など
【D】	地域経済・産業振興	農業・特産品・6次産業・輸出などを通じた地域経済の循環
【E】	情報発信・地域ブランディング	魅力発信、知名度向上、外部へのイメージ戦略
【F】	環境保全・脱炭素	再生可能エネルギーや脱炭素社会の実現に向けた活動
【G】	インフラ整備・デジタル化	交通手段、ICT、スマート技術など
【H】	福祉・健康・スローライフ	高齢者支援、健康、地域内での豊かな暮らし

『市町村』や『施策分野』などの項目について、フィルター機能で並べ替えながらご確認ください。

令和8年3月25日現在

地域		施策分野								名称	取組名称	取組内容	取組主体	リンク等
エリア	市町村	【A】	【B】	【C】	【D】	【E】	【F】	【G】	【H】					
上川北部	士別市	○	○	○	○	○				観光振興 教育・人材育成 移住・定住・暮らし 地域経済・産業振興 情報発信・地域ブランディング	Mazaru	士別市において、市民・移住者・関係人口が混ざり合いながら、交流・定住・地域づくりを推進。	士別市移住定住交流促進協議会「Mazaru」	Mazaru - 北海道士別市 移住定住ポータルサイト https://shibetsu-mazaru.jp/
上川北部	下川町		○	○	○	○				教育・人材育成 移住・定住・暮らし 地域経済・産業振興 情報発信・地域ブランディング	「しもかわ財団」の取組	下川町において、少子高齢化や働き手不足などの課題解決を目指し、総合移住促進、地域人材バンク、空き家バンク、地域活動などへの中間支援を展開。定住支援施策として、事業承継や企業人材育成等に取組む。	一般財団法人しもかわ地域振興機構(しもかわ財団)	一般財団法人しもかわ地域振興機構HP https://www.shimokawa-zaidan.jp/
上川北部	剣淵町				○	○				地域経済・産業振興 情報発信・地域ブランディング	けんぶち産キヌア	剣淵町において、“農産物・農業のブランド化”をめざし、南米原産のスーパーフード『キヌア』の国内での製品化・販売を開始。地域団体商標の取得を見据え、ブランド力を強化し、消費拡大と農業者所得の向上、食糧安全保障や地域活性化へつなげる。道北地域づくり共創応援企業・団体と旭川開発建設部も連携し、“共創”の力で認知度向上に取組む。	・けんぶち産キヌア推進委員会(剣淵商工会) ・(株)けんぶちVIVAマルシェ ・けんぶち産キヌア生産普及組合 ・道北地域づくり共創応援企業・団体 ・旭川開発建設部	剣淵商工会公式HP https://r.goope.jp/kembuchi/ けんぶちVIVAマルシェHP https://vivamarche.com/ けんぶち産キヌア生産普及プロジェクト(PDF:4.26MB)
上川北部	中川町 音威子府村	○	○	○	○	○	○	○	○	観光振興 教育・人材育成 移住・定住・暮らし 地域経済・産業振興 情報発信・地域ブランディング 環境保全・脱炭素 インフラ整備・デジタル化 福祉・健康・スローライフ	奥道北プロジェクト	中川町と音威子府村が連携し、天塩川や広大な森林、北大中川研究林などの自然・文化資源を活かして地域価値を再構築する取組。良質な木材産地としての職人文化や、近年増加するアウトドア移住者の魅力などを結びつけ、観光・暮らし・経済の新しい方向性をデザイン。分野横断で地域の魅力を発信し、未来の上川北部のブランド形成を目指す。	・中川町 ・音威子府村	中川町HP https://www.town.nakagawa.hokkaido.jp/ プレス資料(prtimes.jp) https://prtimes.jp/main/html/rd/p/000000002.000169953.html

道北地域づくり共創の取組リスト

【A】	観光振興	地域資源を活用し、観光客を誘致する取り組み
【B】	教育・人材育成	地域への誇りや学びを通じた人材の育成・定住促進
【C】	移住・定住・暮らし	定住支援・住環境整備・子育て支援など
【D】	地域経済・産業振興	農業・特産品・6次産業・輸出などを通じた地域経済の循環
【E】	情報発信・地域ブランディング	魅力発信、知名度向上、外部へのイメージ戦略
【F】	環境保全・脱炭素	再生可能エネルギーや脱炭素社会の実現に向けた活動
【G】	インフラ整備・デジタル化	交通手段、ICT、スマート技術など
【H】	福祉・健康・スローライフ	高齢者支援、健康、地域内での豊かな暮らし

『市町村』や『施策分野』などの項目について、フィルター機能で並べ替えながらご確認ください。

令和8年3月25日現在

地域		施策分野								名称	取組名称	取組内容	取組主体	リンク等	
エリア	市町村	【A】	【B】	【C】	【D】	【E】	【F】	【G】	【H】						
上川北部	名寄市		○								教育・人材育成 移住・定住・暮らし 地域経済・産業振興	「名寄市外国人材活躍推進事業検討委員会」の取組	名寄市において、外国人材の活躍推進に向け、「名寄市外国人材活躍推進事業検討委員会」を設置し、外国人材の確保、受入環境の整備、その他必要事項について検討・協議・実施に取り組む。	名寄市外国人材活躍推進事業検討委員会	外国人材活躍推進事業について (PDF:247KB) 名寄市HP(広報なよろ2026.1月号 電子版) http://www.city.nayoro.lg.jp/mobile/section/hisyokoho/public/prkeal0000043uaa.html
上川中部	鷹栖町		○								教育・人材育成 移住・定住・暮らし 地域経済・産業振興 情報発信・地域ブランディング	農業交流センター「あったかファーム」による取組	鷹栖町では、農業交流センター「あったかファーム」を開設し、地域農業全体を支える多機能な拠点として活動。新規就農希望者の研修受入から、ICT(新技術)農業の試験導入、次世代への農育・食育まで幅広い役割を担い、地域の担い手育成・確保(移住促進)に寄与。	鷹栖町	鷹栖町HP https://www.town.takasu.hokkaido.jp/page/1370.html あったかファームパンフレット(PDF:7.07MB)
上川中部	旭川市	○									観光振興 教育・人材育成 移住・定住・暮らし 地域経済・産業振興 情報発信・地域ブランディング	旭川駅周辺かわまちづくり	河川空間とまち空間をつなぐ良好な空間形成を基本理念として、観光動線の形成による忠別川・牛朱別川における新たな観光価値の創出、自然豊かな市民の憩いの場の創出と郷土愛の醸成、都心空間の整備と回遊性の向上による関係人口・交流人口の拡大を推進し、JR旭川駅周辺を含む旭川市の地域活性化に寄与することを目指す。	旭川市 旭川開発建設部	旭川市公式HP https://www.city.asahikawa.hokkaido.jp/kurashi/329/336/index.html 北海道開発局HP https://www.hkd.mlit.go.jp/ky/kn/kawa kou/ud49g7000000ahtj.html 旭川開建:旭川駅周辺かわまちづくり (PDF:543KB)
上川中部	旭川市	○									観光振興 教育・人材育成 移住・定住・暮らし 地域経済・産業振興 情報発信・地域ブランディング	旭川農業高等学校との「共創パートナーシップ協定」に基づく取組	食、農及び観光等について、共に学び共に創るパートナーとして、上川地方の将来を支える若い力に学びの機会提供や地域が持つ資源・特性を最大限に生かす取組等を行う。	旭川開発建設部 旭川農業高等学校 北海道農政事務所 旭川地域拠点 大雪カムイミンタラDMO	旭川開建:旭川農業高等学校との「共創パートナーシップ協定」に基づく取組(PDF:481KB)

道北地域づくり共創の取組リスト

【A】	観光振興	地域資源を活用し、観光客を誘致する取り組み
【B】	教育・人材育成	地域への誇りや学びを通じた人材の育成・定住促進
【C】	移住・定住・暮らし	定住支援・住環境整備・子育て支援など
【D】	地域経済・産業振興	農業・特産品・6次産業・輸出などを通じた地域経済の循環
【E】	情報発信・地域ブランディング	魅力発信、知名度向上、外部へのイメージ戦略
【F】	環境保全・脱炭素	再生可能エネルギーや脱炭素社会の実現に向けた活動
【G】	インフラ整備・デジタル化	交通手段、ICT、スマート技術など
【H】	福祉・健康・スローライフ	高齢者支援、健康、地域内での豊かな暮らし

『市町村』や『施策分野』などの項目について、フィルター機能で並べ替えながらご確認ください。

令和8年3月25日現在

地域		施策分野								取組名称	取組内容	取組主体	リンク等	
エリア	市町村	【A】	【B】	【C】	【D】	【E】	【F】	【G】	【H】					名称
上川中部	東川町	○	○	○	○	○	○	○	○	観光振興 教育・人材育成 移住・定住・暮らし 地域経済・産業振興 情報発信・地域ブランディング 環境保全・脱炭素 インフラ整備・デジタル化	ものづくりの力でヒト・モノ循環「東川MADEプロジェクト」	東川町では、「旭川家具」を製造する家具産地として、産地ブランド発信や国内外への販路拡大などによる新たな需要拡大、デジタル技術や地元資源を活用した新商品開発、製造効率化の推進、町内の教育機関等や都市部企業等との連携による人材育成体制を構築し、ものづくり人材の発掘や育成といった取組を推進。	・東川町 ・地域再生推進法人 株式会社東川振興公社 ・東川町商工会、町内家具事業者 ・町内教育機関 ・都市部等企業	東川町HP(広報ひがしかわ) https://higashikawa-town.jp/storage/files/files/panel/066/2025.06/2025.06_20-21_sousei.pdf ものづくりの力でヒト・モノ循環「東川MADEプロジェクト」(PDF:315KB)
上川南部	富良野市	○	○	○		○				観光振興 教育・人材育成 移住・定住・暮らし 情報発信・地域ブランディング	ワーケーションフラノ	市外の社員や企業等を対象に、移住・二地域居住、ワーケーション、半農半Xなど多様な目的のワーケーション経費を助成する制度。人口減少や担い手不足対応のため、滞在者の地域参画と消費を促し、交流会や体験記を通じて地域との関りを深める。また受入後も継続的な交流機会により関係人口の深化と移住・二地域居住事業創出に繋げることを目指す。	富良野市	「ワーケーションフラノ」富良野市役所シティプロモーション推進課HP https://furano-workation.com/
上川中部 上川南部	美瑛町 上富良野町	○	○	○	○	○				観光振興 教育・人材育成 移住・定住・暮らし 地域経済・産業振興 情報発信・地域ブランディング	インフラジオツーリズム	美瑛町は白金地区の『美瑛川第1号堰堤』、『十勝岳火山砂防情報センター』及び『青い池』、上富良野町は『富良野川第2号透過型堰堤』といった、噴火による大規模災害に備えたインフラ施設を観光資源として活用したツアーを造成。観光と防災教育の両面を学ぶことができる。	・十勝岳ジオパーク推進協議会 ・(一社)美瑛町観光協会 ・(一社)かみふらの十勝岳観光協会 ・美瑛町 ・上富良野町 ・旭川開発建設部	十勝岳ジオパーク 美瑛上富良野エリアHP https://tokachidake-geopark.jp/activity/infrastructure/
上川北部	美深町	○	○		○	○	○			観光振興 教育・人材育成 地域経済・産業振興 情報発信・地域ブランディング 環境保全・脱炭素	白樺の森プロジェクト	森林が町域の約86%を占める林業のまち美深町において、(株)コーセーと森林活動協定を締結し、白樺の植樹・管理や観光支援を展開するとともに、地元小学生が参加する植樹活動などの環境教育を実施。化粧品原料となる白樺樹液の活用を通じて、林産業の活性化と次世代育成を図る。	・美深町 ・(株)コーセー	DECORTÉ 森林づくり活動協定締結「DECORTÉ白樺の森」植樹イベント(PDF:1.09MB) 美深町建設林務グループHP http://www.town.bifuka.hokkaido.jp/cms/section/kenchiku/nuv41p000000ecwr.html

道北地域づくり共創の取組リスト

【A】	観光振興	地域資源を活用し、観光客を誘致する取り組み
【B】	教育・人材育成	地域への誇りや学びを通じた人材の育成・定住促進
【C】	移住・定住・暮らし	定住支援・住環境整備・子育て支援など
【D】	地域経済・産業振興	農業・特産品・6次産業・輸出などを通じた地域経済の循環
【E】	情報発信・地域ブランディング	魅力発信、知名度向上、外部へのイメージ戦略
【F】	環境保全・脱炭素	再生可能エネルギーや脱炭素社会の実現に向けた活動
【G】	インフラ整備・デジタル化	交通手段、ICT、スマート技術など
【H】	福祉・健康・スローライフ	高齢者支援、健康、地域内での豊かな暮らし

『市町村』や『施策分野』などの項目について、フィルター機能で並べ替えながらご確認ください。

令和8年3月25日現在

地域		施策分野								取組名称	取組内容	取組主体	リンク等	
エリア	市町村	【A】	【B】	【C】	【D】	【E】	【F】	【G】	【H】					名称
上川北部	士別市	○	○	○	○	○				観光振興 教育・人材育成 移住・定住・暮らし 地域経済・産業振興 情報発信・地域ブランディング	士別地域共創インフラツアー	士別市において、自治体や観光協会等の地域主体と連携し、地域共創インフラツアーを検討・企画する取組。これまで教育目的で実施されてきた博物館の歴史探訪講義や、各企業の施設見学会などを、地域に点在するインフラとその背景にあるストーリーで結び付けることで、新たな観光コンテンツの創出を目指す。	士別地域共創インフラツアー企画検討会議 【士別市、士別観光協会、士別市立博物館、大野土建(株)、士別軌道(株)、日本甜菜製糖(株)士別製糖所、(株)イトイグループホールディングス、旭川開発建設部】	士別市における「地域共創インフラツアー」造成の取組(PDF:644KB) 北海道開発局HP(地域共創地域共創インフラツアー) https://www.hkd.mlit.go.jp/ky/ki/renkei/splaat000001r55.html
上川南部	南富良野町 富良野市	○	○	○	○	○				観光振興 教育・人材育成 移住・定住・暮らし 地域経済・産業振興 情報発信・地域ブランディング	南富良野(金山ダム)における「地域共創インフラツアー」の造成	金山ダムを軸とした、南富良野町・富良野市をエリアとする地域共創インフラツアーを札幌開発建設部と旭川開発建設部で連携して検討・企画する取組。観光地として名高い富良野地域の「農業の歴史」に着目し、博物館や土地改良区、JAと調整しながら水利の視点でインフラが支えた地域発展を学ツアーとして、新たな観光コンテンツの創出を目指す。	・南富良野町 ・富良野市博物館 ・空知川上流土地改良区 ・ふらの農業協同組合 ・札幌開発建設部 ・旭川開発建設部	南富良野(金山ダム)における「地域共創インフラツアー」造成の取組(PDF:173KB) 北海道開発局HP https://www.hkd.mlit.go.jp/ky/ki/renkei/splaat000001r55.html
上川中部	当麻町	○	○	○	○	○		○		観光振興 教育・人材育成 移住・定住・暮らし 地域経済・産業振興 情報発信・地域ブランディング 環境保全・脱炭素 ○ 福祉・健康・スローライフ	「食育 木育 花育からつながる心育」の取組によるまちづくり	当麻町では、「食育 木育 花育」を通じて自然界に生きるものの生命を感じ、命を学ぶことで心を豊かにする「心育」や、自然の恵みあふれる当麻町に生まれてきたことを誇りに持つ『郷土愛』を育む取組により、農業等の担い手の確保や移住者の増加に寄与。	・当麻町 ・当麻町土地改良区 ・当麻町森林組合 ・JA当麻	当麻町HP http://www.town.tohma.hokkaido.jp/all-about/01/01/1361
上川南部	南富良野町		○	○						教育・人材育成 移住・定住・暮らし	「住む×働く」プログラム	移住を検討する方向けに「住む」情報として公営住宅の空き状況や民間賃貸住宅情報、さらには家具家電等備え付けの移住体験住宅(2戸)を運用。移住者には経済的負担を軽減する転居費用助成金、民間賃貸住宅家賃補助金、奨学金償還支援を実施。また「働く」情報は町内求人情報や地域おこし協力隊の募集要項情報、包括連携協定を締結した(株)タイミーの利用情報の「住む」と「働く」2つの側面から移住定住を促す。	南富良野町	南富良野町HP(移住・定住情報) https://www.town.minamifurano.hokkaido.jp/migration-info/

道北地域づくり共創の取組リスト

【A】	観光振興	地域資源を活用し、観光客を誘致する取り組み
【B】	教育・人材育成	地域への誇りや学びを通じた人材の育成・定住促進
【C】	移住・定住・暮らし	定住支援・住環境整備・子育て支援など
【D】	地域経済・産業振興	農業・特産品・6次産業・輸出などを通じた地域経済の循環
【E】	情報発信・地域ブランディング	魅力発信、知名度向上、外部へのイメージ戦略
【F】	環境保全・脱炭素	再生可能エネルギーや脱炭素社会の実現に向けた活動
【G】	インフラ整備・デジタル化	交通手段、ICT、スマート技術など
【H】	福祉・健康・スローライフ	高齢者支援、健康、地域内での豊かな暮らし

『市町村』や『施策分野』などの項目について、フィルター機能で並べ替えながらご確認ください。

令和8年3月25日現在

地域		施策分野								取組名称	取組内容	取組主体	リンク等	
エリア	市町村	【A】	【B】	【C】	【D】	【E】	【F】	【G】	【H】					名称
上川南部	中富良野町	○								観光振興 教育・人材育成 移住・定住・暮らし 地域経済・産業振興 情報発信・地域ブランディング	オーベルジュ事業	日本航空から派遣された地域活性化起業人を契機に連携協定を締結し、「JALオーベルジュ富良野」の設立を計画。旧校舎を活用した宿泊・食を備える施設として整備し、アドベンチャートラベル(AT)の拠点に位置づけることで、地域食材を生かした上質な食体験と滞在型観光の拡大を目指す取組。	・中富良野町 ・日本航空株式会社 ・株式会社日動	中富良野町HP https://www.town.nakafurano.lg.jp/hotnews/detail/00003553.html 共同プレスリリース「JALオーベルジュ富良野」(PDF:4.93MB)
上川南部	占冠村		○							教育・人材育成 移住・定住・暮らし 情報発信・地域ブランディング	多文化共生による地域力向上と国際交流の促進	外国人比率の増加により生じた交流不足や生活ルールの理解差に対し、ごみ講習会や文化交流イベントの開催など、多文化共生を見据えた多言語対応と交流機会創出を進めている。これにより、外国人が安心して暮らし働ける環境が整い、地域産業を支える人材確保や地域活力の維持に効果が表れており、今後は多文化共生モデルを深化させ、持続的な発展を目指す。	占冠村	ごみ講習会の開催風景写真(PDF:607KB) 開催事例「しむかっぷカルチャー交流DAY」(PDF:1.5MB) 開催事例「山菜料理コンクール」(PDF:768KB)
上川中部	旭川市	○								観光振興 教育・人材育成 移住・定住・暮らし 地域経済・産業振興 情報発信・地域ブランディング 環境保全・脱炭素 インフラ整備・デジタル化 福祉・健康・スローライフ	旭川の可“農”性無限大	旭川市では、農業機械の導入支援等による有機農業やスマート農業の普及拡大を図るとともに、高収益作物の生産支援を推進している。今後も農地の大区画化やICTを活用した農作業の省力化、農産物の高付加価値化等により、持続可能な農業を推進するとともに、北海道の農業を先導し、「生産空間」の維持、発展を図る。	旭川市	旭川市HP(農政部補助金一覧について) https://www.city.asahikawa.hokkaido.jp/kurashi/364/374/376/d064652.html あさひかわの農産物(PDF:2.5MB)
上川中部	旭川市	○								観光振興 教育・人材育成 移住・定住・暮らし 地域経済・産業振興 情報発信・地域ブランディング 環境保全・脱炭素 インフラ整備・デジタル化 福祉・健康・スローライフ	「世界の環境に貢献するサステナブル・デザイン都市・旭川」の実現	旭川市では、ユネスコ創造都市デザイン分野への加盟により、デザイン都市として世界各国との連携を深めるとともに、「食」をデザインすることにより食関連産業の活性化を目指す「フードフォレスト旭川構想」の推進、市の徽章をモチーフにした「旭川デザインシステム」の導入など、デザインを活用したシティプロモーションを展開している。今後もデザイン創造都市としての国際的な評価の向上や、市民のシビックプライドの醸成などにより、「世界の環境に貢献するサステナブルデザイン都市・旭川」の実現を図る。	旭川市	・旭川市HP(旭川デザインシステム) ・旭川市HP(ユネスコ・デザイン都市旭川) ・あさひかわ創造都市推進協議会2024報告書(PDF:4.3MB)
上川中部	旭川市	○								観光振興	関係人口の増加による	旭川市では、積雪地でありながら、高い就業率を誇る旭川空港の航空路線の拡大、	旭川市	旭川市HP(旭川空港について)

道北地域づくり共創の取組リスト

【A】	観光振興	地域資源を活用し、観光客を誘致する取り組み
【B】	教育・人材育成	地域への誇りや学びを通じた人材の育成・定住促進
【C】	移住・定住・暮らし	定住支援・住環境整備・子育て支援など
【D】	地域経済・産業振興	農業・特産品・6次産業・輸出などを通じた地域経済の循環
【E】	情報発信・地域ブランディング	魅力発信、知名度向上、外部へのイメージ戦略
【F】	環境保全・脱炭素	再生可能エネルギーや脱炭素社会の実現に向けた活動
【G】	インフラ整備・デジタル化	交通手段、ICT、スマート技術など
【H】	福祉・健康・スローライフ	高齢者支援、健康、地域内での豊かな暮らし

『市町村』や『施策分野』などの項目について、フィルター機能で並べ替えながらご確認ください。

令和8年3月25日現在

地域		施策分野								名称	取組名称	取組内容	取組主体	リンク等
エリア	市町村	【A】	【B】	【C】	【D】	【E】	【F】	【G】	【H】					
			○							教育・人材育成	外貨の獲得	旭川を誇る旭川空港の航空路線の拡充、標上の雪質を誇るカムイスキーリンクスなど地域の資源を活用したアドベンチャートラベルの推進、河川空間を利用したかわまちづくり、スポーツ合宿の誘致やゆかりのアスリートによる魅力発信等により、関係人口の増加に向けた取組を進めている。今後も国内外への航空路線の拡充、観光客の誘致の推進、スポーツの振興の強化により、関係人口の増加による外貨の獲得を目指していく。	・(一任)旭川観光コンベンション協会 ・(一社)大雪カムイミンタラDMO	・旭川市HP(旭川スポーツみらいアンバサダー) ・旭川市HP(スポーツ合宿) ・旭川ガイドマップ2025(PDF:16.33MB) ・旭川市スポーツ合宿ガイド(PDF:14.63MB) ・旭川観光コンベンション協会HP ・大雪カムイミンタラDMO公式HP
				○						移住・定住・暮らし				
					○					地域経済・産業振興				
						○				情報発信・地域ブランディング				
								○		インフラ整備・デジタル化				
上川北部 上川中部	名寄市 士別市 中川町 美深町 和寒町 音威子府村 剣淵町 旭川市 比布町	○								観光振興	きた北海道ルートサイクルツーリズム	サイクルツーリズムには絶好のロケーションを有した地域となっており、これら資源を最大限に活かし、流入人口の増加による観光創出、安心・安全なサイクル環境を整備し、地域活性化に寄与することを目指した官民連携で進めている取組。	上川地区部会 ・地域団体(観光協会等) ・関係市町村 ・旭川開発建設部 ・上川総合振興局	旭川開発建設部HP https://www.hkd.mlit.go.jp/as/douro_keikaku/a0791100000097fh.html#s0 きた北海道ルートサイクルツーリズム(PDF:502KB)
				○						移住・定住・暮らし				
					○					地域経済・産業振興				
						○				情報発信・地域ブランディング				
								○		インフラ整備・デジタル化				