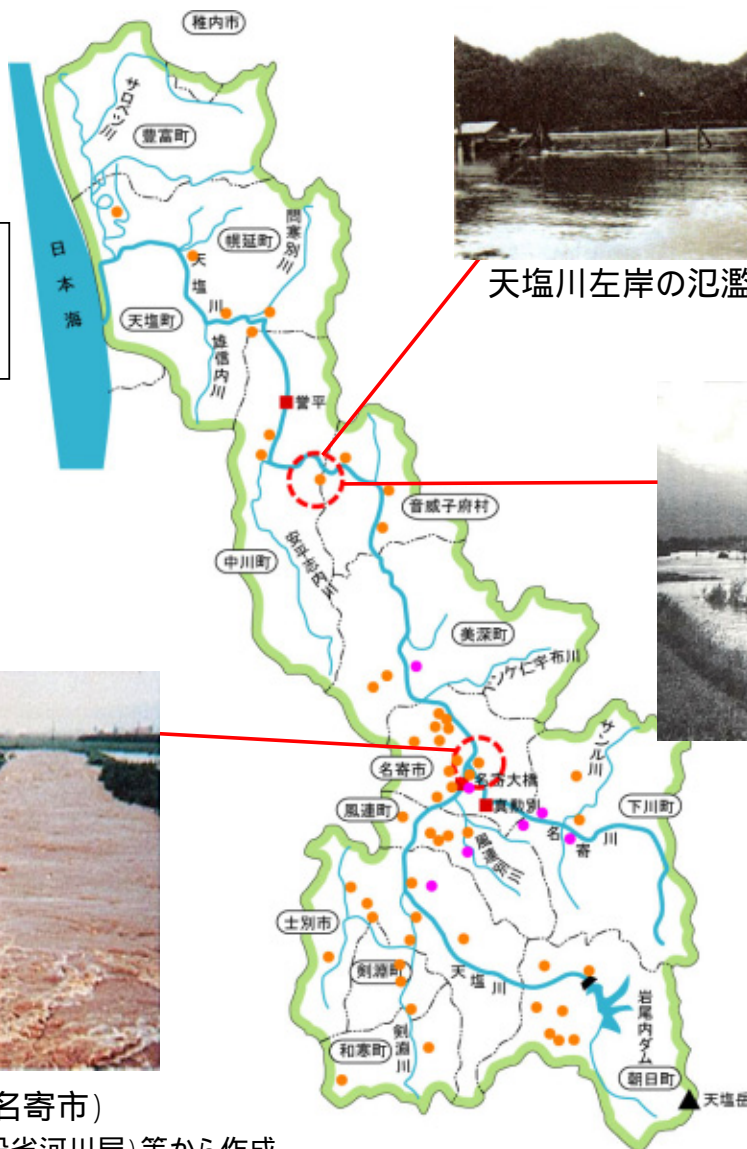


昭和48年8月の洪水状況

被害状況

浸水面積 128km²

浸水家屋 1,225戸



天塩川左岸の氾濫(音威子府村物満内地先)



天塩川左岸の氾濫
(音威子府村物満内地先)



十線川の溢水氾濫状況(名寄市)

注) 氾濫箇所は「水害統計」(建設省河川局)等から作成

凡 例

：内水氾濫

:外水氾濫

昭和50年8月の洪水状況

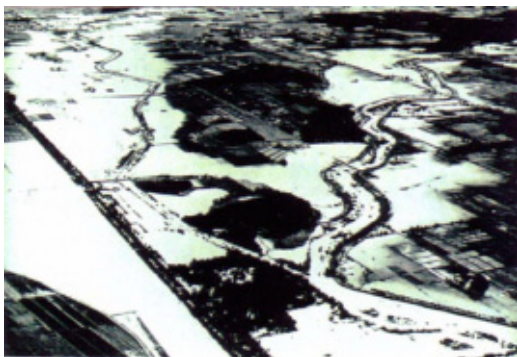
被害状況

浸水面積 116km²

浸水家屋 2,642戸



天塩川左岸 箴島左岸築堤の溢水氾濫状況(音威子府村)



剣淵川(和寒町8線2号)

注) 氾濫箇所は「水害統計」(建設省河川局)等から作成



天塩川右岸 浸水した住宅地(幌延町)



天塩川右岸 冠水した牧場(幌延町)

凡例

: 内水氾濫

: 外水氾濫

昭和50年9月の洪水状況

被害状況

浸水面積 43km²

浸水家屋 117戸



天塩川左岸 冠水した天塩市街上流の農地



天塩川左支川剣淵川 剣淵町地内の氾濫

注) 氾濫箇所は「水害統計」(建設省河川局)等から作成



中川郡美深町楠地先の氾濫

凡 例

: 内水氾濫

: 外水氾濫

昭和56年8月の洪水状況

浸水面積	156km ²
浸水家屋	546戸



天塩川左岸 国道40号線の決壊状況
(中川町富和地先)



天塩川右岸 音威子府村市街の浸水

注) 氾濫箇所は「水害統計」(建設省河川局)等から作成



天塩川右岸 浸水した農家、農地

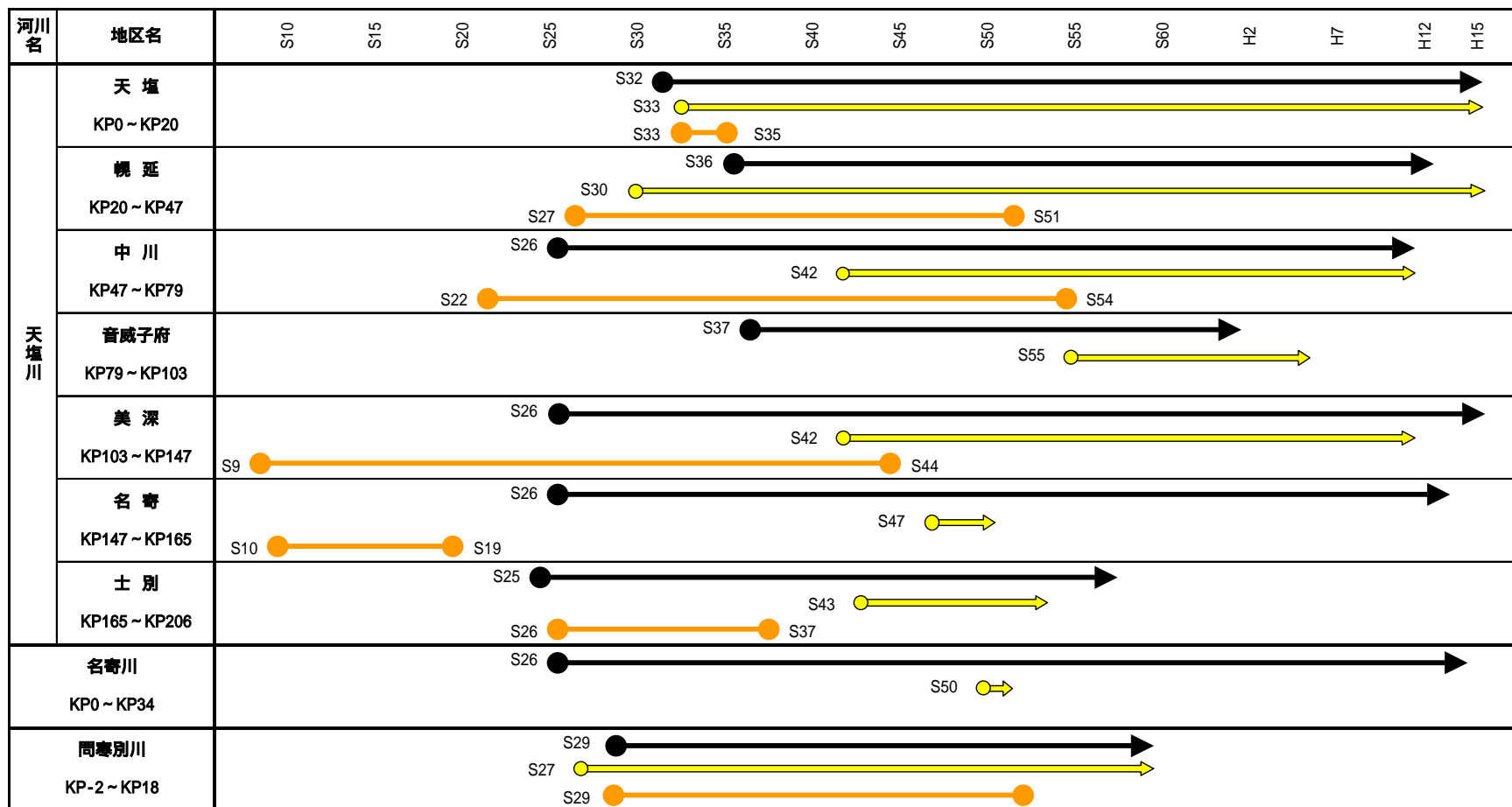


サロベツ川左岸 浸水した農家
(幌延町南下沼地区)



名寄川(名寄市)

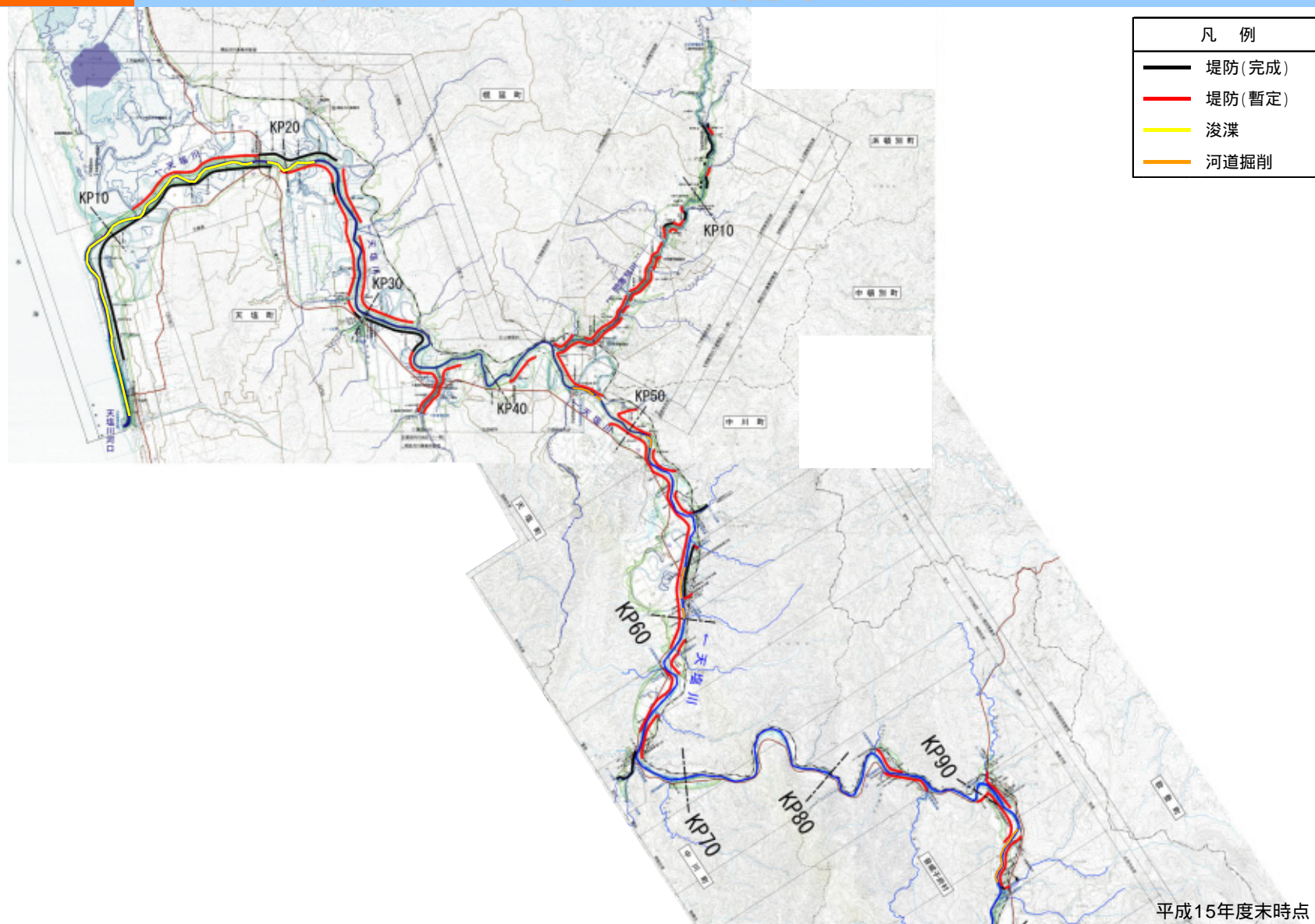
天塩川の河川工事の実施状況



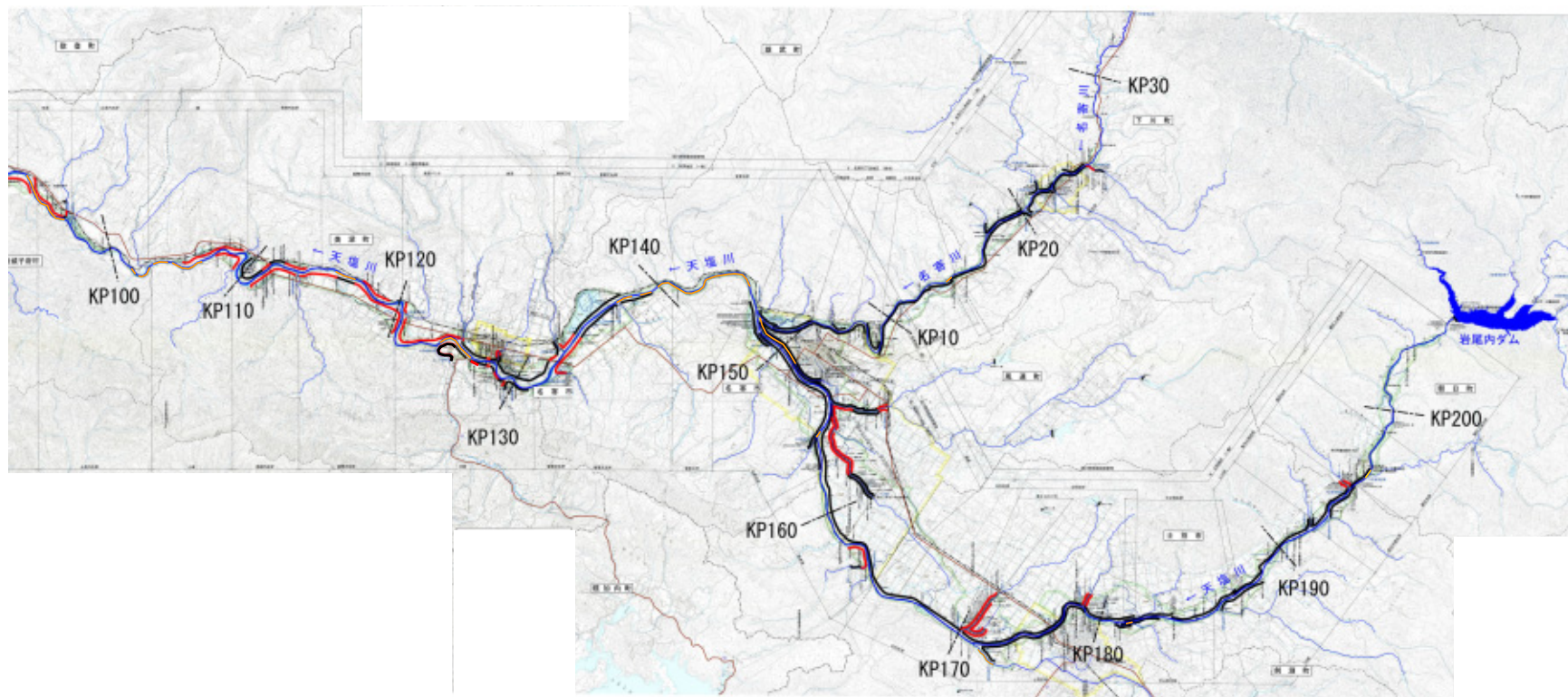
注) 北海道開発局資料から作成

凡 例	
堤 防 整 備	—
浚 渫・河 道 掘 削 工 事	—
捷 水 路 工 事	—
工 事 開 始・完 了	○
工 事 継 続	→

天塩川河川整備状況



天塩川河川整備状況



凡 例

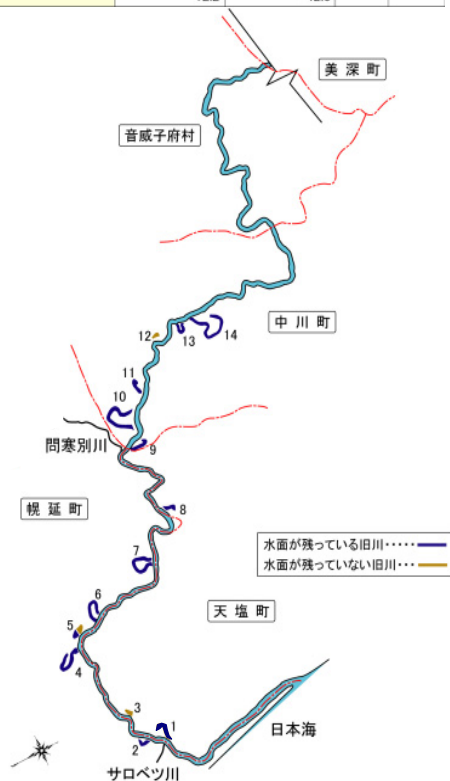
- 堤防(完成)
- 堤防(暫定)
- 浚渫
- 河道掘削

天塩川河川整備状況

■下流部

番号	名	称	新水路延長(km)	旧河道延長(km)	着工年	通水年
1	サロベツ第1号水路		0.7	2.4	S33	S33
2	サロベツ第2号水路		0.7	1.3	S33	S33
3	曙新水路		1.2	2.5	S34	S34
4	上幌延1号新水路		0.4	1.2	S32	S32
5	上幌延2号新水路		0.8	3.8	S32	S32
6	東ウブシ新水路		0.8	3.3	S27	S31
7	円山新水路		0.7	4.1	S36	S36
8	雄信内新水路		0.8	2.2	S45	S47
9	問寒別新水路		0.9	2.8	S48	S50
10	コクネップ新水路		1.5	4.9	S46	S51
11	歌内新水路		0.6	2.0	S39	S45
12	大富新水路		0.9	1.5	S52	S54
13	中川第1新水路		0.7	3.0	S22	S25
14	中川第2新水路		1.5	7.0	S22	S25
小計			12.2	42.0		

下流部



■上流部

番号	名	称	新水路延長(km)	旧河道延長(km)	着工年	通水年
15	紋穂内新水路		1.1	2.2	S38	S44
16	智恵文第1新水路		0.7	1.4	S9	S12
17	智恵文第2新水路		0.8	3.6	S12	S14
18	名寄16線新水路		0.5	1.1	S17	S19
19	名寄19線新水路		0.5	1.9	S13	S15
20	風連22線新水路		0.4	1.1	S10	S12
21	風連23線新水路		0.6	1.8	S10	S12
22	日向第1新水路		0.8	1.2	S33	S34
23	日向第2新水路		1.2	2.7	S29	S32
24	下士別新水路		1.2	2.0	S26	S26
25	九十九新水路		0.7	1.3	S36	S37
小計			8.5	20.3		
合計			20.7	62.3		

上流部



旧川位置図

主な旧川の状況

旧川番号	1	4	6	10	15	17
新水路名	サロベツ第1号水路	上幌延1号新水路	東ウブシ新水路	コクネツ新水路	紋穂内新水路	智恵文第2新水路
位置(KP)	11.4～12.6 (左岸)	21.6～22.0 (右岸)	24.0～24.8 (右岸)	46.0～47.2 (右岸)	116.0～116.8 (左岸)	136.0～137.2 (右岸)
市町村	天塩町	幌延町	幌延町	天塩町 幌延町 中川町	美深町	名寄市
締切年	昭和56年	昭和55年	昭和52年	昭和59年	昭和46年	昭和14年
集水面積	13.8km ²	13.3km ²	2.25km ²	9.59km ²	5.47km ²	7.8km ²
内水面積	約12ha	約24ha	約15ha	約30ha	約9ha	約23ha
水域の管理者	北海道開発局	北海道開発局	北海道開発局	北海道開発局	美深町	北海道開発局
流入河川	なし	ペンケウブシ川 パンケウブシ川	なし	なし	なし	なし
現状の治水機能	・内水の貯留効果がある	・内水の貯留効果がある	・内水の貯留効果がある	・内水の貯留効果がある	・内水の貯留効果がある	・内水の貯留効果がある
魚類・鳥類等の生息状況	・ヤチウグイやモノアラガイ等が生息 ・渡り鳥の飛来地	・エゾウグイやエソトミヨ等が生息 ・渡り鳥の飛来地 ・カワウのコロニーが形成	・ヤチウグイやエソサンショウウオなどが生息 ・渡り鳥の飛来地	・イトウやエソサンショウウオなどが生息 ・渡り鳥の飛来地	・渡り鳥の飛来地	・ヒブナ、コイ、ヌマエビ等が生息 ・渡り鳥の飛来地 (水面が鳥獣保護区に指定)
旧川の利用状況	・特に利用されていない	・レクリエーション施設(幌延町総合スポーツ公園)整備済み	・特に利用されていない	・特に利用されていない	・親水空間(美深アイランド)として整備 ・国道40号に隣接し、道の駅が整備 ・温泉宿泊施設、キャンプ場が整備 ・チョウザメを増殖	・名寄市がヒブナ公園として整備中 ・水辺の楽校に指定
水質 (H15年調査)	BOD: 2.1～3.2ppm COD: 15.6～20.2ppm 全窒素: 1.10～1.23ppm 全リン: 0.19～0.23ppm	BOD: 2.8～9.9ppm COD: 10.0～21.4ppm 全窒素: 0.66～7.71ppm 全リン: 0.16～1.24ppm	BOD: 1.1～3.4ppm COD: 6.8～10.8ppm 全窒素: 0.39～0.79ppm 全リン: 0.03～0.13ppm	BOD: 2.3～3.9ppm COD: 6.3～13.0ppm 全窒素: 0.52～0.80ppm 全リン: 0.06～0.11ppm	BOD: 1.5～17.9ppm COD: 4.6～21.3ppm 全窒素: 0.94～2.25ppm 全リン: 0.05～0.19ppm	BOD: 1.5～6.9ppm COD: 5.1～12.9ppm 全窒素: 0.67～2.32ppm 全リン: 0.02～0.12ppm

旧川番号は前ページ(P16-4 天塩川河川整備状況)参照

出典: 旭川開発建設部・留萌開発建設部調査より