

石狩川上流・天塩川上流の出水速報

～平成26年8月4日からの低気圧に伴う
大雨による出水の概要～



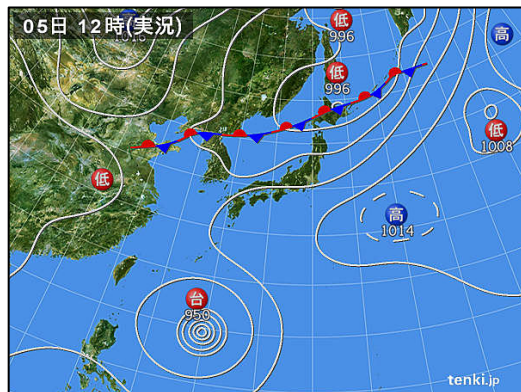
国土交通省
北海道開発局

旭川開発建設部

平成26年8月8日

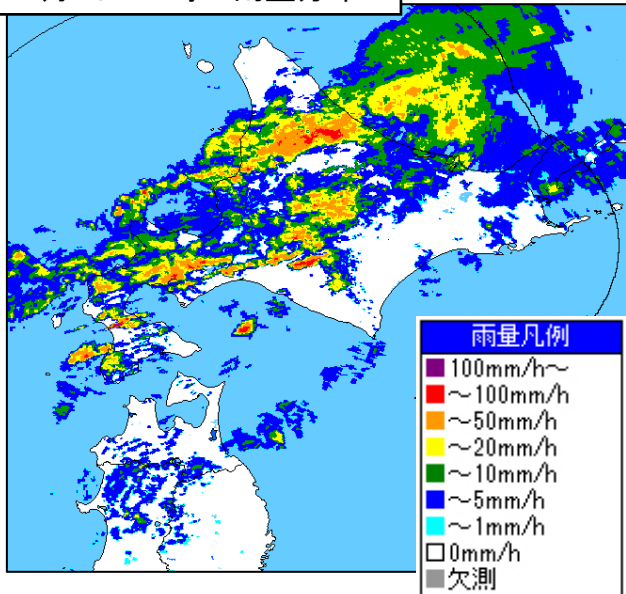
天気図(8月5日12時)

台風第12号から変わった低気圧が、8月4日夜に前線を伴い日本海中部へ進み、5日中には北海道付近を通過した。この低気圧や前線に向かって南から暖かく湿った空気が入り、大気の状態が非常に不安定となった。このため、北海道では、日本海側北部を中心に非常に激しい雨が降り、上川・留萌地方においては、下川サナル地点で、4日18時から5日15時までの総雨量が212ミリとなる等の大雨となった。

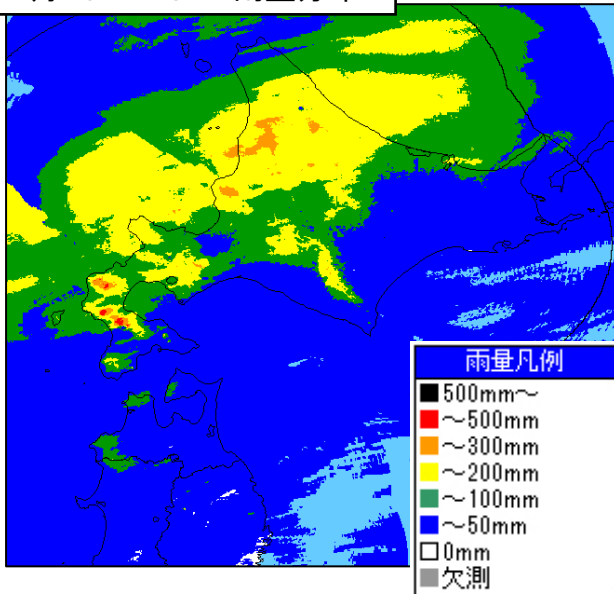


日本気象協会HPより引用

8月5日10時の雨量分布



8月4日～5日の雨量分布



被害の状況



北海道 天塩川水系名寄川



北海道 名寄市

上川総合振興局一般被害状況
「8月4日(月)～5日(火)の大雨による被害状況等第4報(最終報)北海道総務部危機対策局危機対策課」から上川総合振興局分を抜粋)

床上浸水戸数(棟)	8
床下浸水戸数(棟)	54

水位の状況

平成26年8月8日現在(速報値)

8月4日からの降雨により、

- 石狩川上流域の全水位観測所18箇所の内、はん濫注意水位超過1箇所、水防団待機水位超過2箇所、合計3箇所の水位観測所において基準水位を上回る水位を記録した。
- 天塩川上流域においても全水位観測所12箇所の内、はん濫危険水位超過2箇所、はん濫注意水位超過8箇所、水防団待機水位超過1箇所、合計11箇所の水位観測所において基準水位を上回る水位を記録した。

はん濫危険水位超過

水系	河川	観測所名	最高水位	観測日時
天塩川	天塩川	美深橋	73.42	5日21:00
	名寄川	真勲別	106.20	5日16:00

はん濫注意水位超過

水系	河川	観測所名	最高水位	観測日時
石狩川	石狩川	伊納	92.32	5日17:00
天塩川	天塩川	九十九橋	132.88	5日15:00
		名寄大橋	93.21	5日19:00
		恩根内	58.94	5日23:00
		茨内	41.00	6日2:00
		誉平	16.58	6日8:00
	名寄川	下川	142.46	5日13:00
		上名寄	124.05	5日14:00
	風連別川	北興橋	100.49	5日14:00

水防団待機水位超過

水系	河川	観測所名	最高水位	観測日時
石狩川	石狩川	上川	327.26	5日16:00
		中愛別	244.04	5日20:00
天塩川	天塩川	西多寄	105.34	5日20:00



※本資料の数値等は速報値であるため、今後の調査で変わる可能性があります。

8月4日からの降雨により、石狩川上流域及び天塩川上流域で浸水被害が発生しましたが、当部の排水機場、救急内水排水場、排水ポンプ車による内水排除活動を行い、浸水被害の拡大を防止しました。

排水機場・救急内水排水場

名称	稼働開始時刻	稼働終了時刻
豊栄排水機場	5日9:50	5日23:40
内淵救急内水排水場	5日6:25	6日6:40
旭東救急内水排水場	5日13:40	5日18:35
美深6線救急内水排水場	5日19:50	5日23:10
美深9線救急内水排水場	5日10:40	6日10:30
音威子府救急内水排水場	5日6:37	6日11:54

排水ポンプ車

稼働場所	稼働開始時刻	稼働終了時刻
箴島樋門(天塩川)	5日9:40	6日15:05
智恵文10線樋門(天塩川)	5日9:10	5日15:00
中名寄1線樋門(名寄川)	5日17:20	6日6:35
北斗第1排水樋門(オサラッペ川)	5日11:00	5日18:00
恩根内樋門(天塩川)	5日23:10	6日10:00
上名寄16線樋門(名寄川)	5日15:45	5日23:30
茨内樋門(天塩川)	6日4:35	6日14:00
恩根内左岸大手15線樋門(天塩川)	5日22:00	5日23:00
恩根内左岸樋門(天塩川)	6日0:40	6日3:20



天塩川水系天塩川 美深町大手地区



石狩川水系オサラッペ川 鷹栖町北斗地区

天塩川上流域の水位状況

平成26年8月8日現在(速報値)

位置図

てしお
天塩川

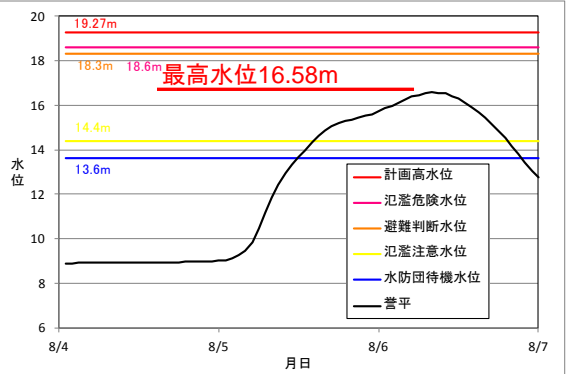


■天塩川水系の上流域では、8月4日からの降雨により河川の水位が上昇し、天塩川的美深橋水位観測所、名寄川の真敷別水位観測所でははん濫危険水位を超過したほか、8観測所でははん濫注意水位を超過、1観測所で水防団待機水位を超過しました。

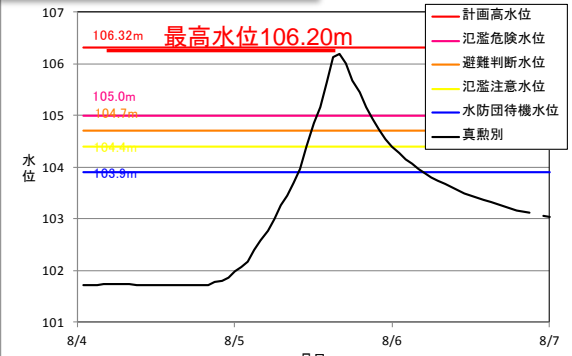
■天塩川上流域における主な地点の雨量は、下川サナル(下川町)で212mm、名寄市(名寄市)で175mmとなっています。

※雨量は、旭川開発建設部観測所データ

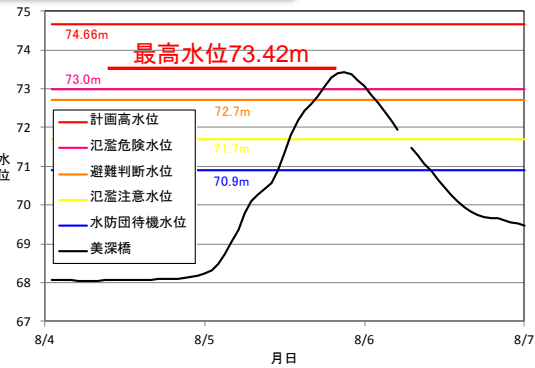
ほんびら 菅平水位観測所(天塩川)



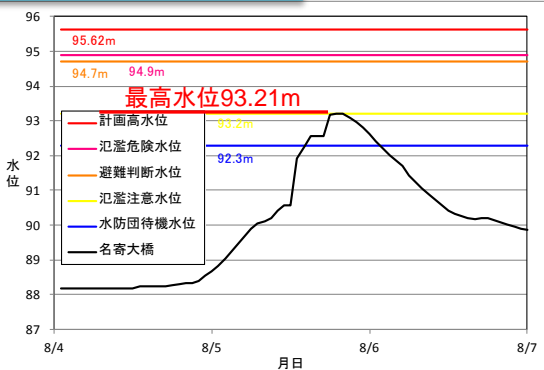
まんべつ 真敷別水位観測所(名寄川)



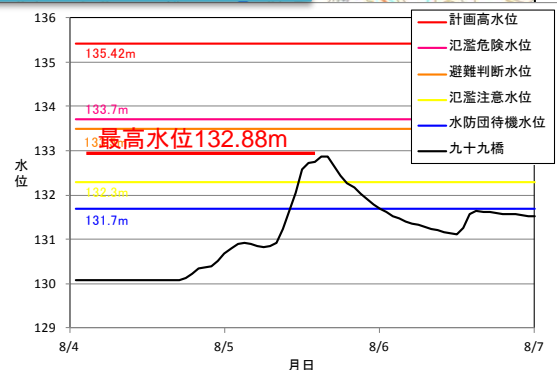
つかふばし 美深橋水位観測所(天塩川)



なよろおおはし 名寄大橋水位観測所(天塩川)



つくもばし 九十九橋水位観測所(天塩川)



凡例

- :はん濫危険水位超過
- :はん濫注意水位超過

※本資料の数値等は速報値であるため、今後の調査で変わる可能性があります。

天塩川上流域の出水状況

平成26年8月8日現在(速報値)

位置図

てしお
天塩川



名寄市中名寄地区

美深町



名寄川 日進橋

←名寄川



下川町矢文地区

名寄川

名寄市

下川町



↑天塩川

国土地理院 標準地区

士別市



天塩川 九十九橋水位観測所

←天塩川

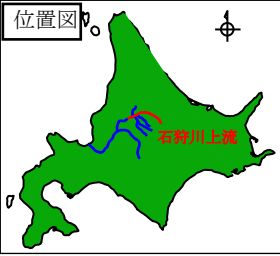


下川町上名寄地区

※本資料の数値等は速報値であるため、今後の調査で変わる可能性があります。

石狩川上流域の水位状況

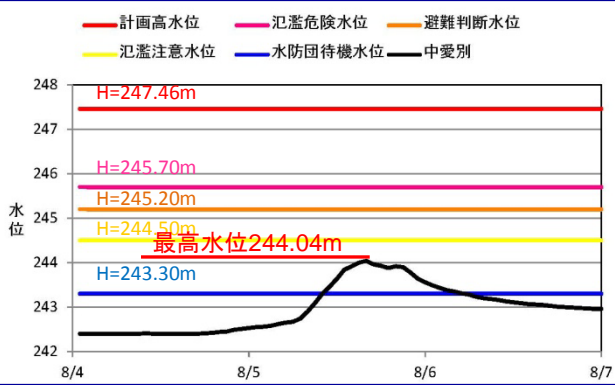
平成26年8月8日現在(速報値)



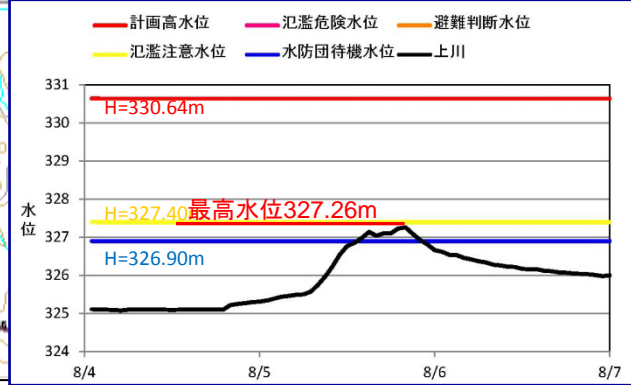
凡例

- : はん濫注意水位超過
- : 水防団待機水位超過

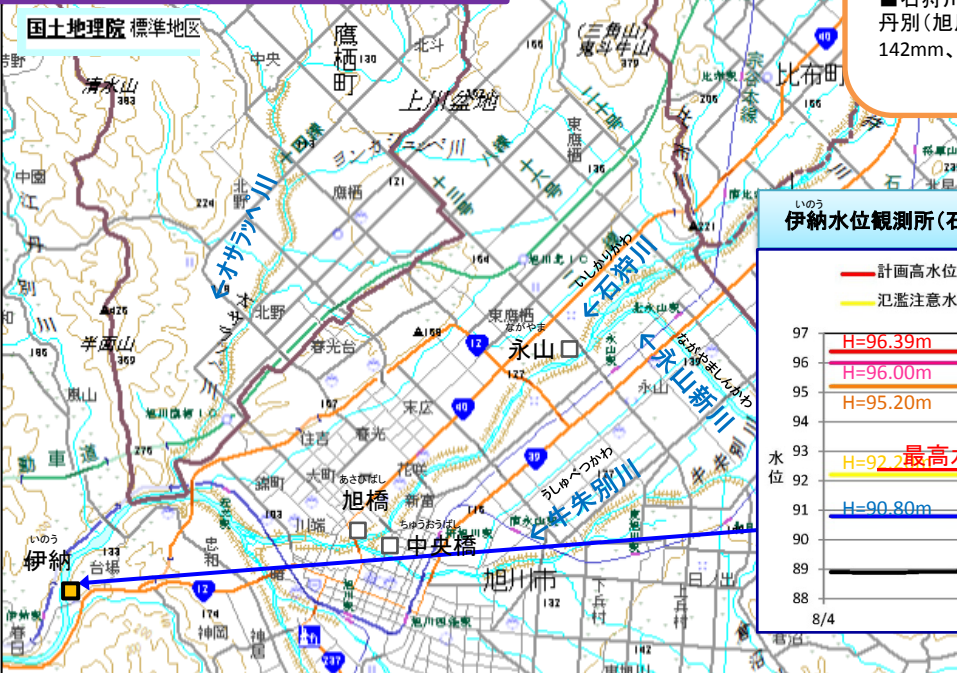
なかあいべつ 中愛別水位観測所(石狩川)



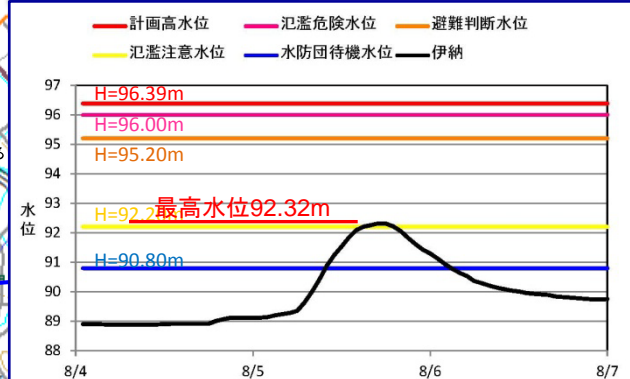
かみかわ 上川水位観測所(石狩川)



■ 石狩川水系の上流域では、8月4日からの降雨により河川の水位が上昇し、石狩川の伊納水位観測所でははん濫注意水位を超過したほか、同じく石狩川の中愛別水位観測所、上川水位観測所の2観測所で水防団待機水位を超過しました。
 ■ 石狩川上流域における主な地点の雨量は、江丹別(旭川市)で163mm、中愛別(愛別町)で142mm、伊納(旭川市)で121mmとなっています。
 ※雨量は、旭川開発建設部観測所データ



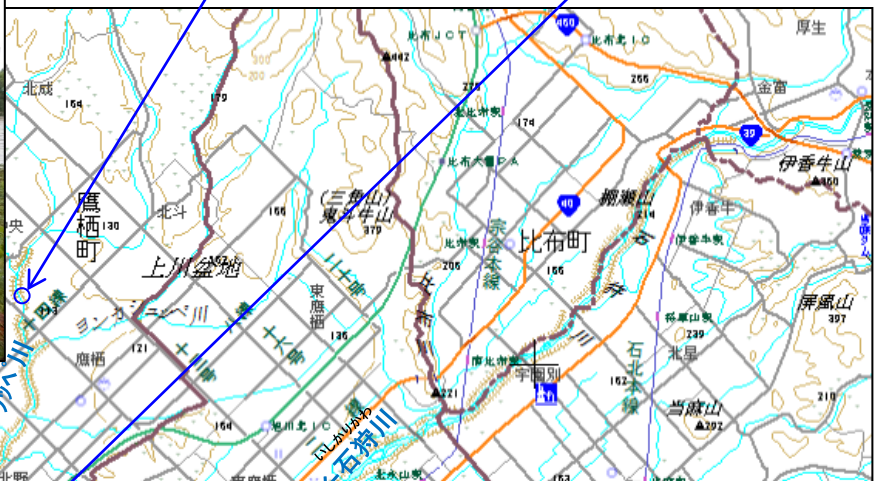
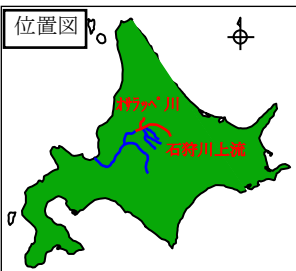
いのう 伊納水位観測所(石狩川)



※本資料の数値等は速報値であるため、今後の調査で変わる可能性があります。

石狩川上流域の出水状況

平成26年8月8日現在(速報値)



※本資料の数値等は速報値であるため、今後の調査で変わる可能性があります。

【速報】ダム整備が効果を発揮(北海道 大雪ダム)(国管理)

たいせつ

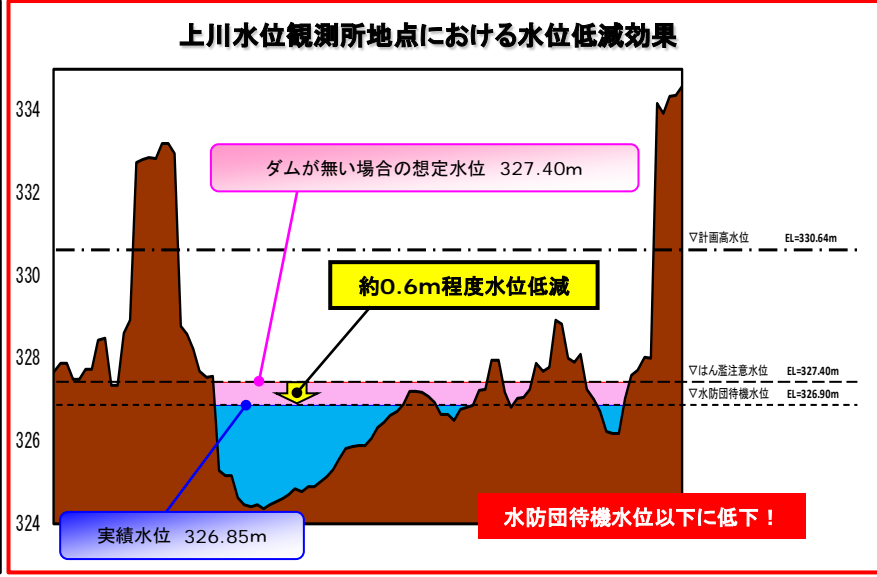
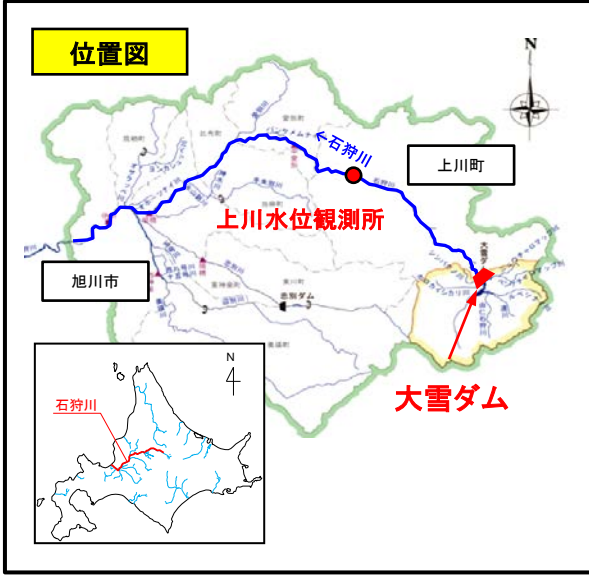
○平成26年8月4日～6日、低気圧に伴う降雨により、大雪ダムにおいては、洪水量を越える流入量を観測。

○大雪ダムの洪水調節等によって下流河川の水位低減を図り、下流の上川町（上川水位観測所）では、水防団待機水位^{かみかわ}*1以下の水位に抑えることができました。

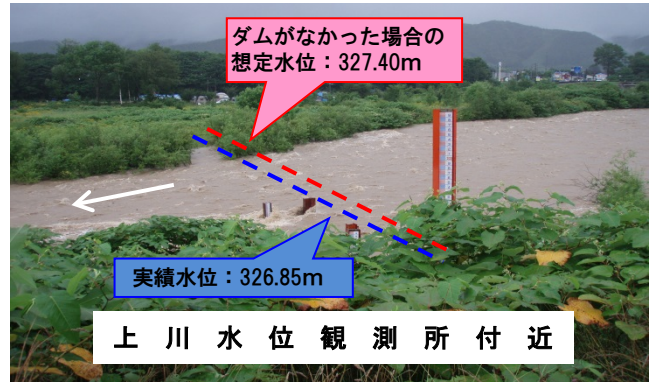
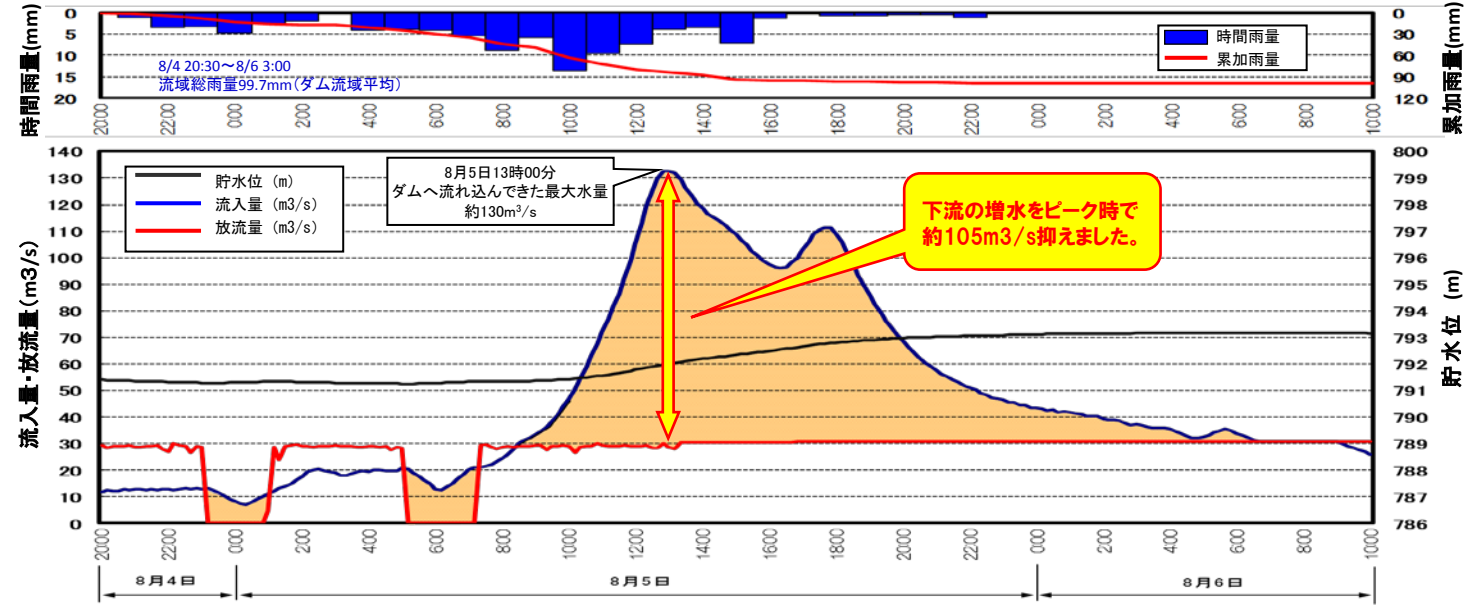
○仮にダム整備されていなければ、はん濫注意水位を上回る出水となったことが想定されます。

※1 水防団待機水位：水防団が水防活動を行うための準備を行う目安等となる水位。

※2 はん濫注意水位：水防団が水防活動を行うための出動を行う目安等となる水位。



大雪ダムの防災操作

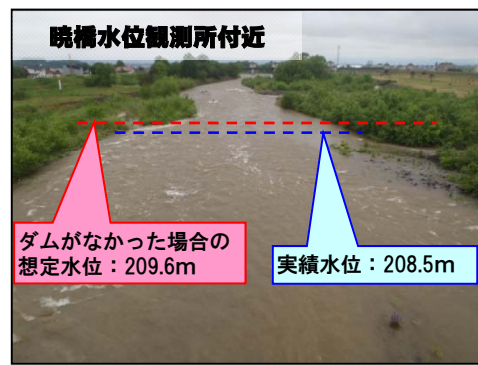
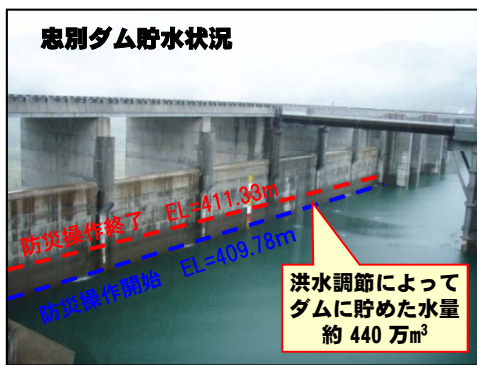
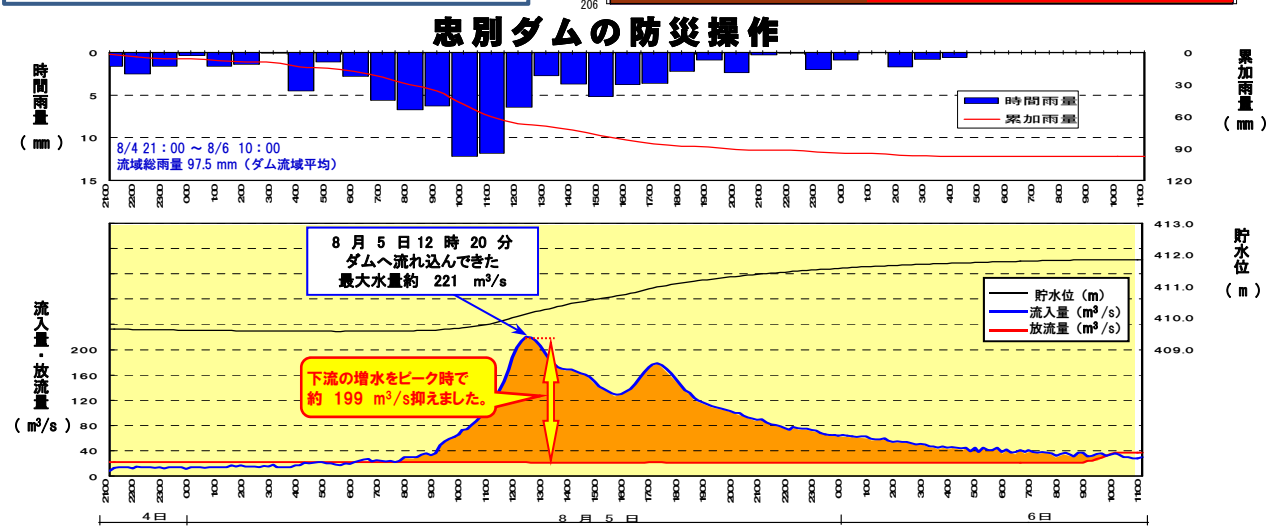
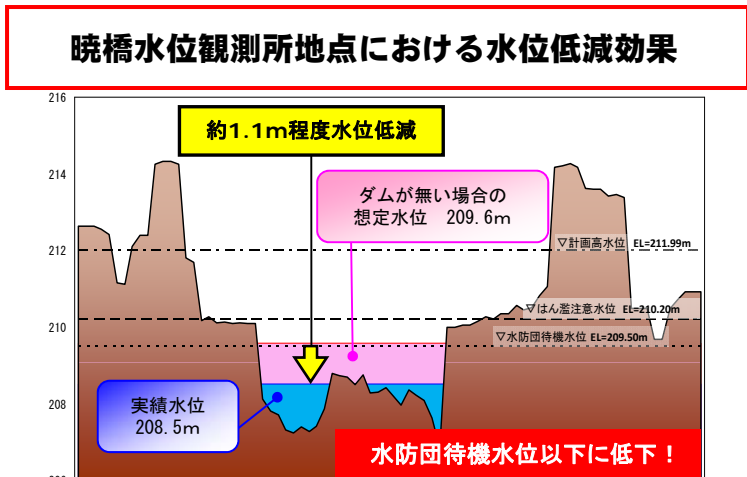


※本資料の数値等は速報値であるため、今後の調査で変わる可能性があります。

ダム整備が効果を発揮（北海道 忠別ダム）（国管理）

- 平成26年8月5日、低気圧の通過に伴う降雨により、忠別ダムにおいては、洪水量を超える流入量を観測。
- 忠別ダムの洪水調節によって、下流河川の水位低減を図り、下流の東川町（ひがしかわ 暁橋水位観測所）では、水防団待機水位※1以下の水位に抑えることができました。
- 仮にダムが整備されていなければ、水防団待機水位※1を上回る出水となったことが想定されます。

※1水防団待機水位：水防団が水防活動を行うための準備を行う目安などとなる水位。

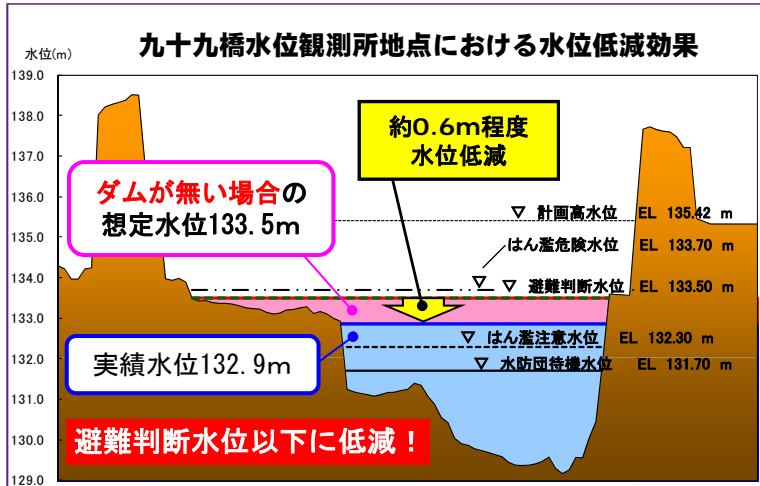
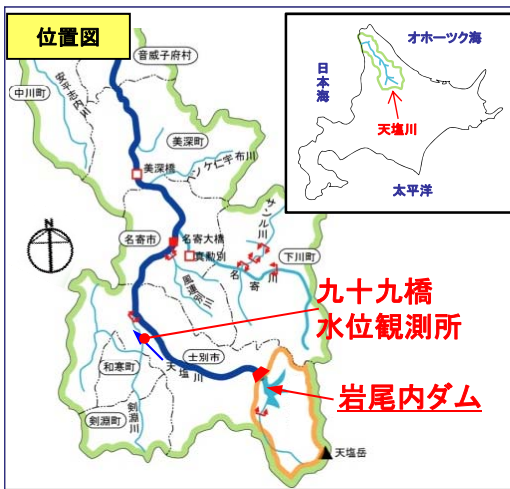


※本資料の数値等は速報値であるため、今後の調査で変わる可能性があります。

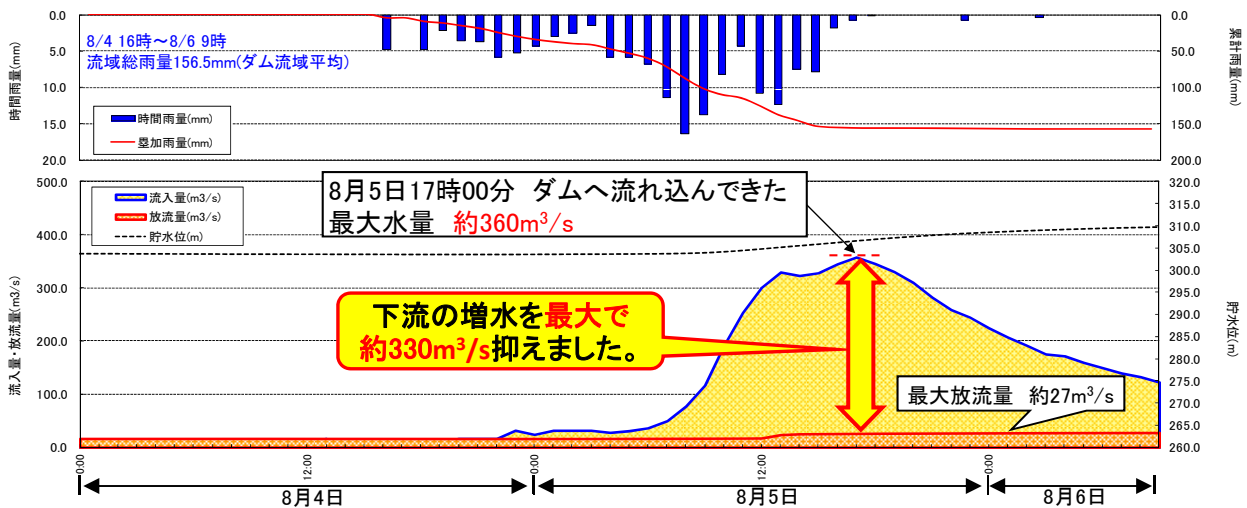
【速報】ダム整備が効果を発揮（北海道 いわおない 岩尾内ダム）（国管理）

- 平成26年8月4日～6日、前線を伴う低気圧の影響で大雨による出水となり、岩尾内ダムでは、洪水量(100m³/s)の3倍を超える流入量を観測しました。
- 岩尾内ダムの洪水調節によって下流河川の水位低減を図り、下流の士別市(九十九橋水位観測所)では、避難判断水位※¹以下に抑えることができました。
- 仮にダムが整備されていなければ、避難判断水位を上回る出水となったことが想定されます。

※1 避難判断水位：市町村長の避難勧告等の発令判断の目安とし、住民の非難判断の参考となる水位



岩尾内ダムの防災操作（4日～6日9:00までの速報）



※本資料の数値等は8月6日9時段階(防災操作中)での速報値であり、今後の調査で変わる可能性があります。