

水辺空間の安全利用点検を実施！

～皆様に安心・安全を！利用者の視点に立って点検します～

留萌開発建設部では、皆様が河川、ダムなどの水辺空間と触れ合う機会が多くなる時期を前に、**安心して安全**にそれぞれの施設を利用していただけるよう、**利用者の立場になった視点**で、施設の安全利用点検を行っております。

今回は、河川等の利用が多くなる**夏休み前**に、各施設について点検を実施します。

河川・ダムは、水と緑にあふれる貴重な水辺空間であり、安らぎや憩いを求める場として親しまれているほか、市町村が公園として利用したり、河川管理者が地域住民の利用に配慮した施設整備をする事例が増えています。

これらの空間を安心・安全に利用していただくため、留萌開発建設部では安全利用点検を実施しています。

【安全利用点検 実施箇所及び実施時期】

河川名 (担当事務所)	点検箇所	点検範囲		合同点検 実施団体	点検実施年月日
		起点 (KP)	終点 (KP)		
留萌川 (留萌開発事務所)	市街左岸	KP2.0 JR第九留萌川 橋梁付近	KP4.2 市道東橋付近	留萌市、ルル モッペ河川愛 護の会、北開 水工コンサル タント	令和8年7月2日 (予備日7月3日)
	市街右岸				
	幌糠	KP19.4	KP19.8	ルルモッペ河 川愛護の会、 北開水工コン サルタント	
		(幌糠水辺の楽校周辺)			
峠下	峠下	KP24.7	KP24.8		
		(国道233号橋橋下流側周辺)			
天塩川 (幌延河川事務所)	天塩川河口部 (左岸)	KP0.5 ロクシナイ川 合流点付近	KP1.5 天塩川河川公園 北端付近	天塩町	令和8年7月3日
	幌延旧川	KP21.5 バンケウブシ川 合流点付近	KP21.5 幌延町 パークゴルフ場付近	幌延町	
留萌ダム (留萌ダム管理支所)	留萌ダム堤体 及び貯水池	ダム堤体周辺 及び貯水池	雨量観測所周辺広場		令和8年7月1日

※「KP」＝「キロポスト」（読み）：河川の位置を河口からの距離（Km単位）で示したもの。

・主な点検内容は、堤防の陥没や川辺の防護柵の破損の有無等です。

※当日、取材を希望する場合は、事前に問合せ先へ御連絡ください。

※点検スケジュール及び結果の詳細はHPにて随時更新していきますので、そちらを御覧ください。

(留萌開発建設部HP 安全利用点検関係掲載ページ)

<https://www.hkd.mlit.go.jp/rm/koubutu/c2d19100000170i.html>

【問合せ先】 国土交通省 北海道開発局 留萌開発建設部 電話 0164-42-2315

公物管理課 課長 渡邊 亮一（内線 341）

上席専門官 三好 健博（内線 348）

留萌開発建設部ホームページ <https://www.hkd.mlit.go.jp/rm/>

公式X(旧Twitter)アカウント https://x.com/mlit_hkd_rm

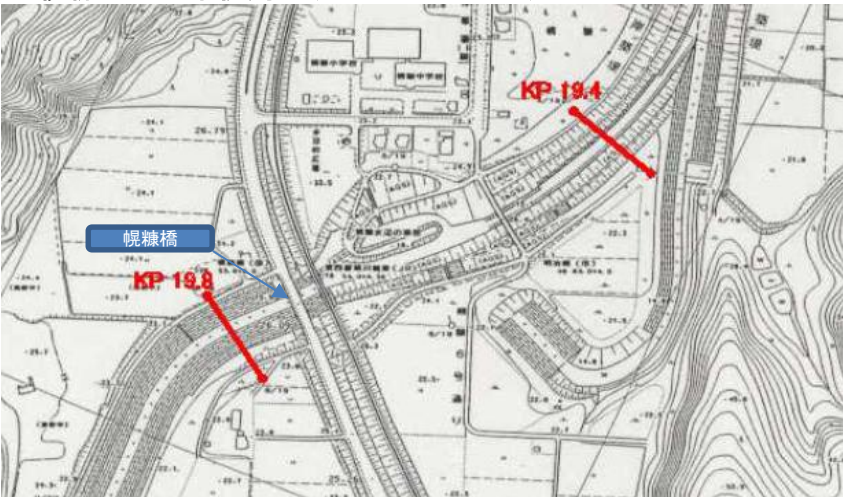


留萌開発事務所 安全利用点検箇所

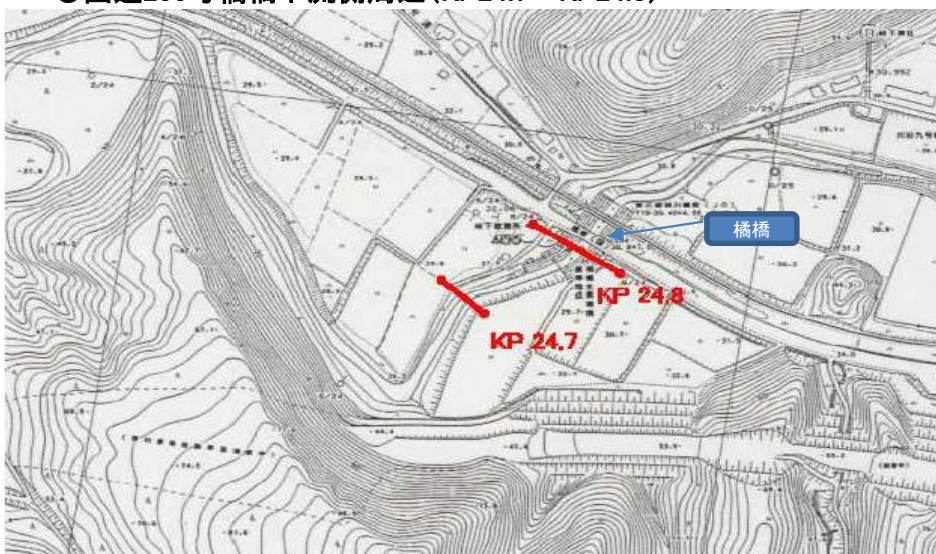
○JR第九留萌川橋梁付近(KP2.0)～市道東橋付近(KP4.2)



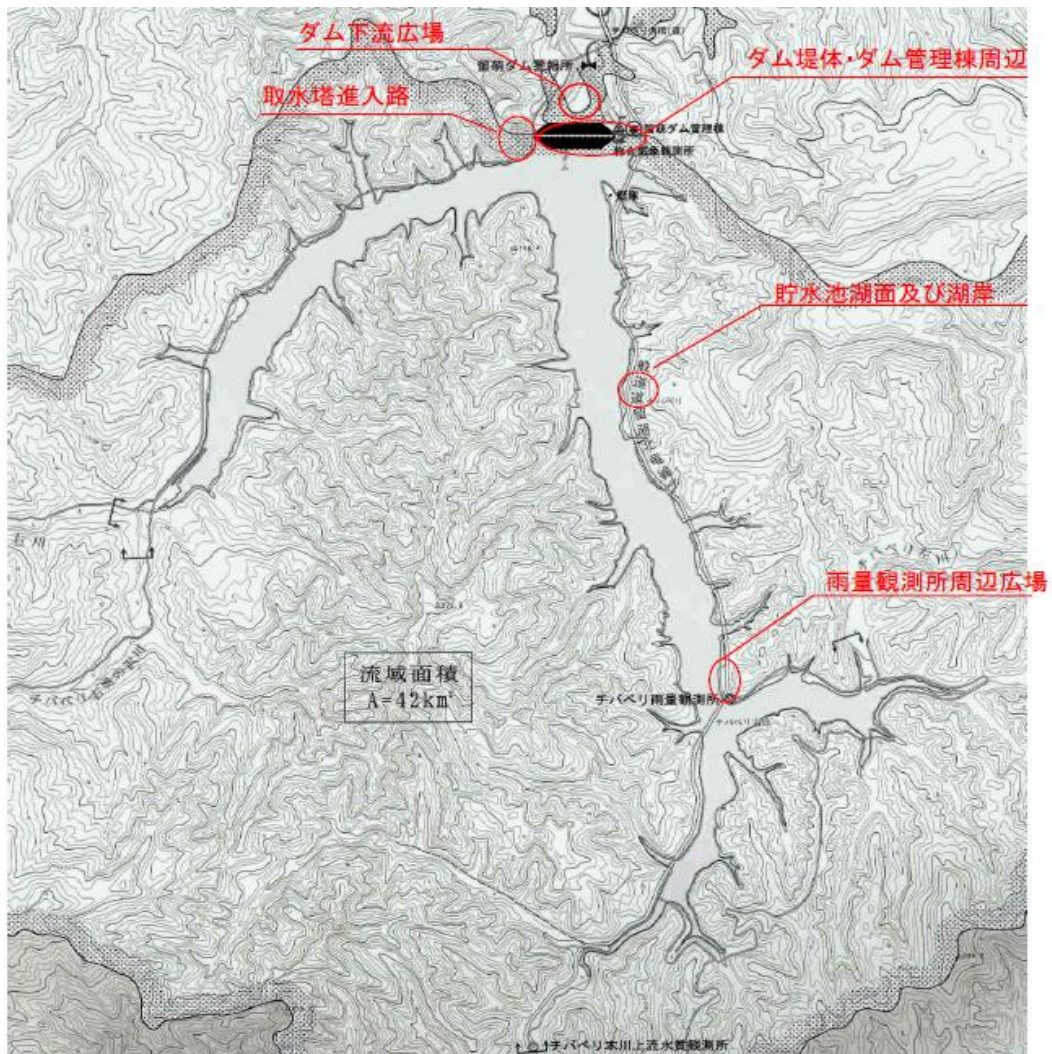
○幌糠水辺の楽校周辺(KP19.4～KP19.8)



○国道233号橋橋下流側周辺(KP24.7～KP24.8)



留萌ダム 安全利用点検箇所



幌延河川事務所 安全利用点検箇所

○ロクシナイ川合流点付近(KP0.5)～天塩川河川公園北端付近(KP1.5)



○パンケウブシ川合流点付近(KP21.5)～幌延町パークゴルフ場付近(KP21.5)



【出典:国土地理院】