

渚滑川水系流域治水プロジェクト【位置図】（案）

～流域の豊かな森林資源との調和を活かした産業と人々の暮らしを守る治水対策の推進～

○令和元年東日本台風では、各地で戦後最大を超える洪水により甚大な被害が発生したことを踏まえ、渚滑川流域においても、紋別市街地付近では低平地が広がり、内水被害が生じやすいという特徴があることなどから、事前防災対策を進める必要があり、以下の取り組みを実施していくことで、国管理区間においては、渚滑川流域で甚大な被害が発生した戦後最大の平成10年9月洪水と同規模の洪水を安全に流下させ、流域における浸水被害の軽減を図る。



■被害の軽減、早期復旧・復興のための対策

- ・水位計・監視カメラの設置および水害リスク空白域の解消に向けた取組
- ・排水活動に対応した車両及び資機材の整備
- ・プッシュ型情報配信、防災無線等を活用した情報発信の強化
- ・ハザードマップの周知および国・北海道・市町が連携した各種マイ・タイムラインの普及促進
- ・要配慮者利用施設の避難確保計画作成の促進と避難の実効性の確保 等



プッシュ型情報配信、防災無線等を活用した情報発信の強化
(網走開発建設部、オホーツク総合振興局、紋別市、滝上町)

排水活動に対応した車両及び資機材の整備
(網走開発建設部、紋別市)

■氾濫をできるだけ防ぐ・減らすための対策

- ・河道掘削
- ・森林整備(土砂流出抑制・浸透機能向上)
- ・治山対策および砂防施設整備(土砂災害抑制)
- ・下水道雨水管等の整備 等

河道掘削

紋別市街地を守る河道掘削
(網走開発建設部)

雨水管整備

雨水管整備

紋別市市街地を内水被害から守る雨水管整備
(紋別市)

森林整備(浸透機能向上)

(オホーツク総合振興局、紋別市、滝上町、網走西部森林管理署西紋別支署、森林整備センター 等)

■被害対象を減少させるための対策

- ・多段的な浸水リスク情報を充実させたまちづくり取組
- ・地域防災計画の見直し 等

滝上町地域防災計画

地域防災計画
(令和3年度見直し検討開始予定)
(滝上町)

※具体的な対策内容については、今後の調査・検討等により変更となる場合がある。

渚滑川水系流域治水プロジェクト【ロードマップ】（案）

～流域の豊かな森林資源との調和を活かした産業と人々の暮らしを守る治水対策の推進～

- 渚滑川では、国、道、市町が一体となって、流域の豊かな森林資源との調和を活かした産業と人々の暮らしを守るため、以下の手順で「流域治水」を推進する。
 - 【短期】 紋別市街地等での重大災害の発生を未然に防ぎ、かつ、内水被害軽減のため、水位低下を目的とした河道掘削等を主に実施する。
 - 【中期】 上渚滑地区の浸水被害を防ぐため河道掘削を実施するとともに、多段的な浸水リスク情報を充実させたまちづくりの取組を推進する。
 - 【中長期】 狭窄部上流部の浸水被害を防ぐため、河道掘削等を実施し、被害対象を減少させる対策及び早期復旧・復興のための対策を引き続き実施し、流域全体の安全度向上を図る。

区分	対策内容	実施主体	工程		
			短期	中期	中長期
氾濫をできるだけ防ぎ減らすための対策	紋別市市街地を守る洪水氾濫対策（河道掘削等）	網走開発建設部	紋別市市街地区間浸水軽減対策完了		
	渚滑川中流域の洪水氾濫対策（河道掘削等）	網走開発建設部	上渚滑地区の浸水被害軽減対策完了		
	下水道雨水管等の整備	紋別市	雨水内水氾濫対策検討	内水氾濫頻発地域軽減対策完了（紋別市）	
	森林の水源涵養機能の維持・向上のための森林整備・森林保全対策	オホーツク総合振興局、紋別市、滝上町、網走西部森林管理署西紋別支署、森林整備センター等	植栽・間伐などの森林整備を実施		
	山地災害から流域を守る治山対策・砂防施設整備	オホーツク総合振興局 網走西部森林管理署西紋別支署	治山施設等の整備		
被害を減少させるための対策	多段的な浸水リスク情報を充実させたまちづくりの取組	網走開発建設部、オホーツク総合振興局 紋別市、滝上町	多段階な浸水リスクの提供（網走開発建設部）	情報の有効活用（流域全自治体）	まちづくり検討（流域全自治体）
	地区防災計画の見直し	滝上町	地区計画見直し完了（滝上町）		
被害の軽減、早期復旧・復興のための対策	プッシュ型情報配信、防災無線等を活用した情報発信の強化	網走開発建設部、オホーツク総合振興局 紋別市、滝上町	ハザードマップ空白地帯の対応		
	排水活動に対応した車両及び資機材の整備および避難訓練の実施	網走開発建設部、オホーツク総合振興局 紋別市、滝上町	地区タイムラインの策定		
	国・北海道・市町が連携した各種マイ・タイムラインの普及促進	網走開発建設部、オホーツク総合振興局 紋別市、滝上町			
	要配慮者利用施設の避難確保計画作成の促進	網走開発建設部、オホーツク総合振興局 紋別市、滝上町	要配慮者利用施設の避難確保計画策定完了（紋別市、滝上町）		

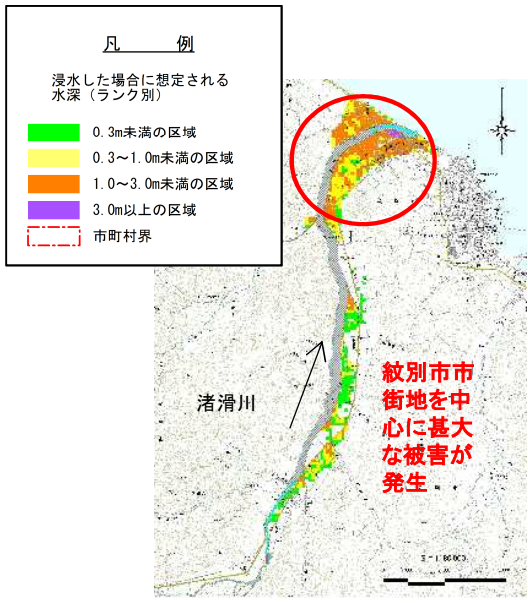


※スケジュールは今後の事業進捗によって変更となる場合がある。

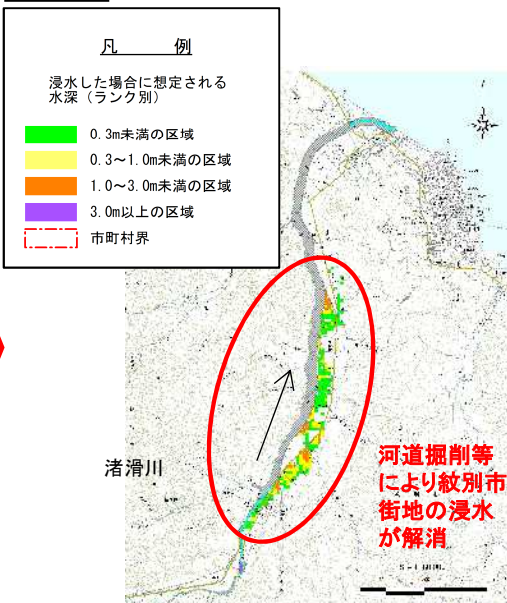
渚滑川水系流域治水プロジェクト【効果】（案）

～流域の豊かな森林資源との調和を活かした産業と人々の暮らしを守る治水対策の推進～

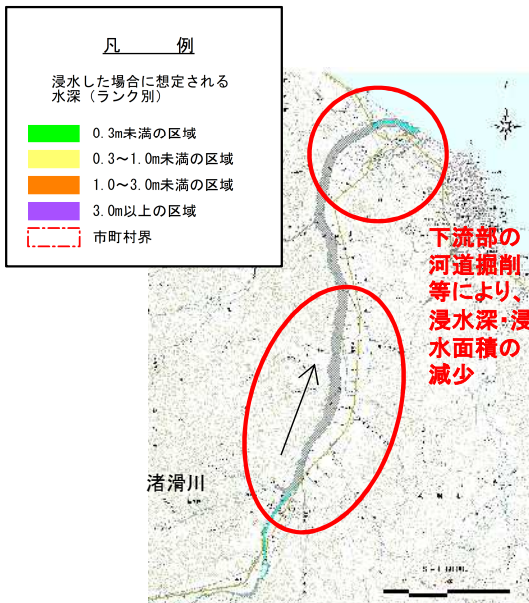
現在



短期



中期



中長期

浸水被害低減

※直轄管理区間において、平成10年9月洪水と同規模の洪水が発生した場合に、氾濫ブロックで被害最大となる1箇所を破堤させた場合の氾濫想定範囲

渚滑川水系流域治水プロジェクト【参考】（案）

～流域の豊かな森林資源との調和を活かした産業と人々の暮らしを守る治水対策の推進～

氾濫をできるだけ防ぐ・減らすための対策

洪水氾濫対策（河道掘削等）
【網走開発建設部、オホーツク総合振興局】



紋別市市街地を内水被害から守る雨水管整備の検討
【紋別市】



河道・取水施設の保全（堆積土砂撤去・流木等の除去）
【網走西部森林管理署西紋別支署】



土砂流出抑制・浸透機能向上整備（植樹・間伐等の森林整備等）
【オホーツク総合振興局、紋別市、滝上町、網走西部森林管理署西紋別支署、森林整備センター 等】

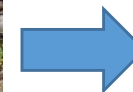
荒廃森林



間伐後の森林



荒廃森林

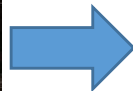


地拵植付後



山地災害から流域を守る治山対策・砂防施設整備
【オホーツク総合振興局、網走西部森林管理署西紋別支署】

施行前



施行後



治山ダム

治山ダムの整備



地すべり集水井の整備



被害の軽減、早期復旧・復興のための対策

排水活動に対応した車両及び資機材の整備
【網走開発建設部、オホーツク総合振興局、紋別市、滝上町】



プッシュ型情報配信、防災無線等を活用した情報発信の強化
【網走開発建設部、オホーツク総合振興局、紋別市、滝上町】

久慈川治水予報(臨時)
令和〇年〇月〇日〇時〇分
国土交通省 常陸河川国道事務所
気象庁 水戸地方気象台

「茨城県の大雨は峠を越えたが、河川の増水、氾濫はこれから」

茨城県の大雨は峠を越え、大雨特別警報は警報に切り替わりますが、久慈川はこれからも増水、氾濫への警戒が必要です。天候が回復しても、氾濫が発生するおそれがあるため、増水、氾濫への一層の警戒が必要です。

■ 久慈川 では、**氾濫危険情報(警戒レベル4相当情報)** を発表中です。

久慈川の 喜岡 水位観測所(茨城県常陸大宮市) では、水位が上昇中であり、まもなく最高水位に到達する見込み。氾濫のおそれあり。

久慈川の 柳橋 水位観測所(茨城県日立市) では、水位が上昇しており、今後、氾濫危険水位を超過する見込み。

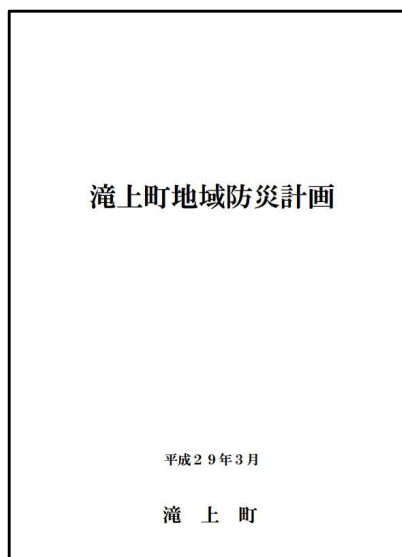
河川名	水位観測所	水位状況	今後の見込み
久慈川	喜岡 (茨城県常陸大宮市)	氾濫危険水位超過	水位上昇中。まもなく最高水位
久慈川	柳橋 (茨城県日立市)	氾濫危険水位に到達する見込み	水位上昇中。氾濫危険水位到達見込み



大雨特別警報切替後の氾濫に対する注意喚起

被害を減少させるための対策

地域防災計画の見直し
【滝上町】



関係機関が連携した各種マイ・タイムラインの普及促進
【網走開発建設部、オホーツク総合振興局、紋別市、滝上町】



イメージ: タイムライン検討

要配慮者利用施設の避難確保計画作成の促進と避難訓練等
【紋別市、滝上町】



イメージ: 避難訓練