

～流域の豊かな森林資源との調和を活かした産業と人々の暮らしを守る治水対策の推進～

○令和元年東日本台風では、各地で戦後最大を超える洪水により甚大な被害が発生したことを踏まえ、渚滑川流域においても、紋別市街地付近では低平地が広がり、内水被害が生じやすいという特徴があることなどから、事前防災対策を進める必要があり、以下の取り組みを実施していくことで、国管理区間においては、渚滑川流域で甚大な被害が発生した戦後最大の平成10年9月洪水と同規模の洪水を安全に流下させ、流域における浸水被害の軽減を図る。



■氾濫をできるだけ防ぐ・減らすための対策

- ・河道掘削
- ・土砂流出抑制・浸透機能向上整備（森林対策、農地整備）
- ・治山対策および砂防施設整備（土砂災害抑制）
- ・下水道雨水管等の整備 等

紋別市街地を守る河道掘削（網走開発建設部）

紋別市市街地を内水被害から守る雨水管整備（紋別市）

森林整備（浸透機能向上）
（オホーツク総合振興局、紋別市、滝上町、網走西部森林管理署西紋別支署、森林整備センター 等）

■被害の軽減、早期復旧・復興のための対策

- ・水位計・監視カメラの設置および水害リスク空白域の解消に向けた取組
- ・排水活動に対応した車両及び資機材の整備
- ・プッシュ型情報配信、防災無線等を活用した情報発信の強化
- ・ハザードマップの周知および国・北海道・市町が連携した各種マイ・タイムラインの普及促進
- ・要配慮者利用施設の避難確保計画作成の促進と避難の実効性の確保
- ・高潮浸水シミュレーション（想定最大規模）の実施・公表
- ・防災気象情報の利活用促進 等

■グリーンインフラの取組 詳細次ページ

「浸水時の大雨は砂を巻き上げ、河川の埋まり、氾濫につながります」

浸水時の大雨は砂を巻き上げ、河川の埋まり、氾濫につながります。浸水時の大雨は砂を巻き上げ、河川の埋まり、氾濫につながります。浸水時の大雨は砂を巻き上げ、河川の埋まり、氾濫につながります。

河川名	水防設備	水防状況	今後の見込み
久留川	水防設備あり	水防設備あり	水防設備あり
久留川	水防設備あり	水防設備あり	水防設備あり
久留川	水防設備あり	水防設備あり	水防設備あり

プッシュ型情報配信、防災無線等を活用した情報発信の強化
（網走開発建設部、オホーツク総合振興局、紋別市、滝上町）

排水活動に対応した車両及び資機材の整備
（網走開発建設部、紋別市）

■被害対象を減少させるための対策

- ・多段的な浸水リスク情報を充実させたまちづくり取組
- ・地域防災計画の見直し 等

滝上町地域防災計画

地域防災計画
（令和3年度見直し検討開始予定）
（滝上町）

※具体的な対策内容については、今後の調査・検討等により変更となる場合がある。1

渚滑川水系流域治水プロジェクト【ロードマップ】

～流域の豊かな森林資源との調和を活かした産業と人々の暮らしを守る治水対策の推進～

- 渚滑川では、国、道、市町が一体となって、流域の豊かな森林資源との調和を活かした産業と人々の暮らしを守るため、以下の手順で「流域治水」を推進する。
 - 【短期】 紋別市街地等での重大災害の発生を未然に防ぎ、かつ、内水被害軽減のため、水位低下を目的とした河道掘削等を主に実施する。
 - 【中期】 上渚滑地区の浸水被害を防ぐため河道掘削を実施するとともに、多段的な浸水リスク情報を充実させたまちづくりの取組を推進する。
 - 【中長期】 狭窄部上流部の浸水被害を防ぐため、河道掘削等を実施し、被害対象を減少させる対策及び早期復旧・復興のための対策を引き続き実施し、流域全体の安全度向上を図る。

区分	対策内容	実施主体	工程		
			短期	中期	中長期
氾濫をできるだけ防ぎ・減らすための対策	紋別市市街地を守る洪水氾濫対策(河道掘削等)	網走開発建設部	渚滑地区の河道掘削が完了		
	渚滑川中流域の洪水氾濫対策(河道掘削等)	網走開発建設部	中渚滑地区の河道掘削及び、上渚滑地区の浸水被害軽減対策が完了		
	下水道雨水管等の整備	紋別市	雨水内水氾濫対策検討	内水氾濫頻発地域軽減対策完了(紋別市)	
	土砂流出抑制・浸透機能向上整備(森林対策、農地整備)	オホーツク総合振興局、紋別市、滝上町、網走西部森林管理署西紋別支署、森林整備センター等	植栽・間伐などの森林整備を実施		
	山地災害から流域を守る治山対策・砂防施設整備	オホーツク総合振興局、網走西部森林管理署西紋別支署	治山施設等の整備		
被害対象を減少させるための対策	多段的な浸水リスク情報を充実させたまちづくりの取組	網走開発建設部、オホーツク総合振興局、紋別市、滝上町	多段階な浸水リスクの提供(網走開発建設部)	情報の有効活用(流域全自治体)	まちづくり検討(流域全自治体)
	地区防災計画の見直し	滝上町	地区計画見直し完了(滝上町)		
被害の軽減、早期復旧・復興のための対策	プッシュ型情報配信、防災無線等を活用した情報発信の強化	網走開発建設部、オホーツク総合振興局、紋別市、滝上町	ハザードマップ空白地帯の対応		
	排水活動に対応した車両及び資機材の整備および避難訓練の実施	網走開発建設部、オホーツク総合振興局、紋別市、滝上町、網走地方气象台	地区タイムラインの策定		
	国・北海道・市町が連携した各種マイ・タイムラインの普及促進	網走開発建設部、オホーツク総合振興局、紋別市、滝上町、網走地方气象台	要配慮者利用施設の避難確保計画策定完了(紋別市、滝上町)		
	要配慮者利用施設の避難確保計画作成の促進	網走開発建設部、オホーツク総合振興局、紋別市、滝上町			
	高潮浸水シミュレーション(想定最大規模)の実施・公表	オホーツク総合振興局			
グリーンインフラの取組	防災気象情報の利活用促進等	網走地方气象台			
	自然環境の保全・復元 ・ケショウヤナギ群落の保全(襟河原の維持・再生)	網走開発建設部			
	治水対策における多自然川づくり ・水際部、瀬・淵、河畔林等の保全 ・魚類等の移動の連続性確保 ・産卵場の保全 ・河川景観の整備と保全 河川環境啓発のソフト施策など取り組み ・小中学校や一般住民などへの環境学習 ・水系資源(魚族)保護活動	網走開発建設部、オホーツク総合振興局			



【事業費】

■ **事業規模**

- 河川対策 (約27億円)
- 河道掘削等
- 砂防対策 (約6億円)
- 対策内容
- 流木止め整備等

※1: 国・北海道の河川整備計画の残事業を記載
 ※2: 北海道における砂防事業の残事業費を記載

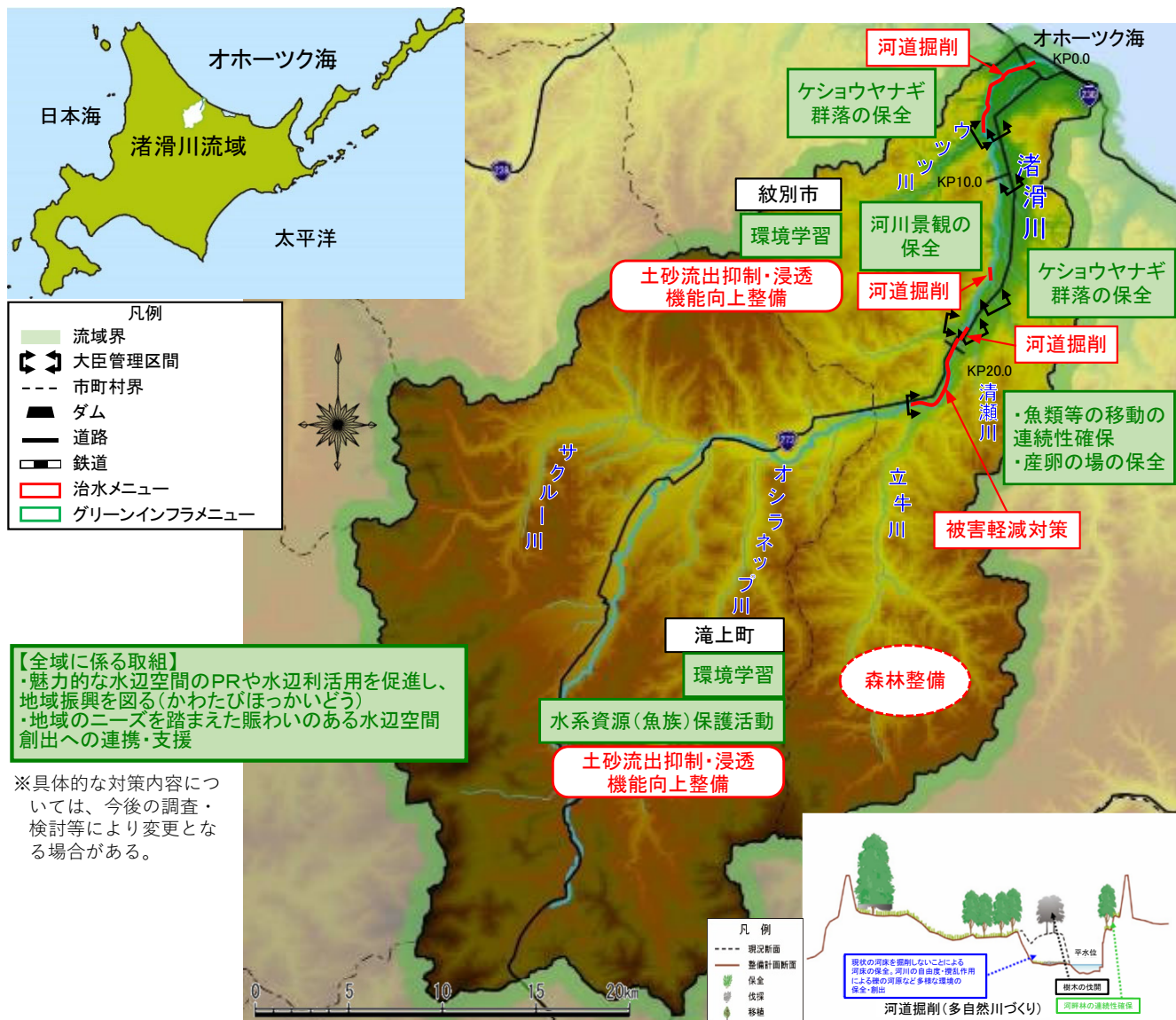
※スケジュールは今後の事業進捗によって変更となる場合がある。

渚滑川水系流域治水プロジェクト【位置図】

～流域の豊かな森林資源との調和を活かした産業と人々の暮らしを守る治水対策の推進～

●グリーンインフラの取り組み『国内有数の貴重な動植物の生息環境の保全』

- 渚滑川流域は、上流に天塩岳道立自然公園が広がっている。天然記念物であるオジロワシ・オオワシの貴重な生息場となっているほか、砂礫河岸には国内で分布が非常に限定されるケショウヤナギ群落が生息しているなど、次世代に引き継ぐべき豊かな自然環境が数多く存在している。
- 渚滑川に自生する、国内でも非常に分布が限定されるケショウヤナギについて、今後10年間でケショウヤナギの生息環境となる礫河原の維持・再生を目指すなど、自然環境が有する多様な機能を活かすグリーンインフラの取組を推進する。



■グリーンインフラメニュー

- **自然環境の保全・復元**
 - ・ケショウヤナギ群落の保全(礫河原の維持・再生)
- **治水対策における多自然川づくり**
 - ・水際部、瀬・淵、河畔林等の保全
 - ・魚類等の移動の連続性確保
 - ・産卵の場の保全
 - ・河川景観の整備と保全
- **河川環境啓発のソフト施策など取り組み**
 - ・小中学校や一般住民などへの環境学習
 - ・水系資源(魚族)保護活動

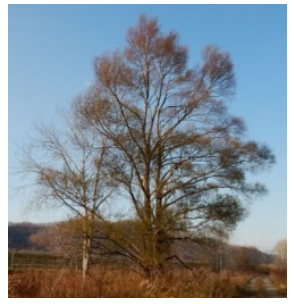


道内でも有数の釣スポット渚滑川で、キャッチアンドリリース!



環境学習(水生生物調査)

水系資源(魚族)保護活動(キャッチ&リリース活動)



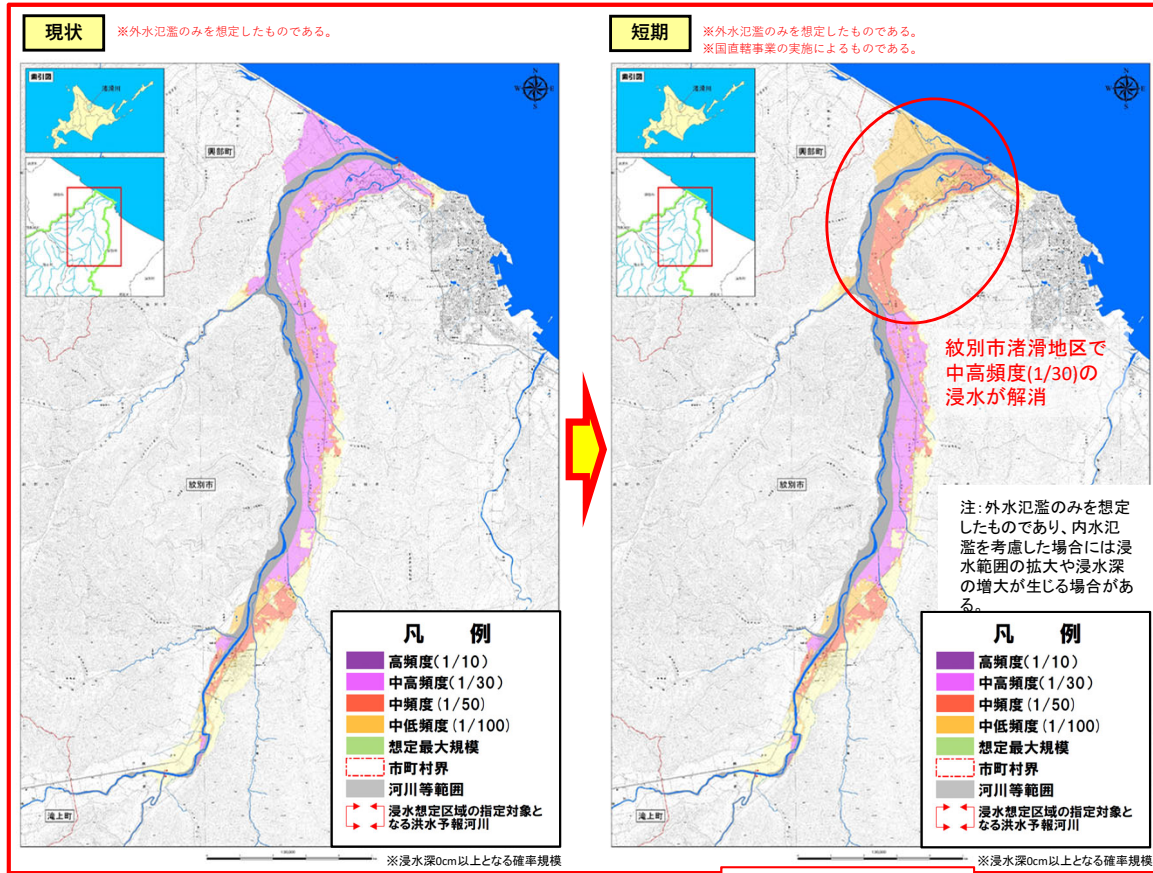
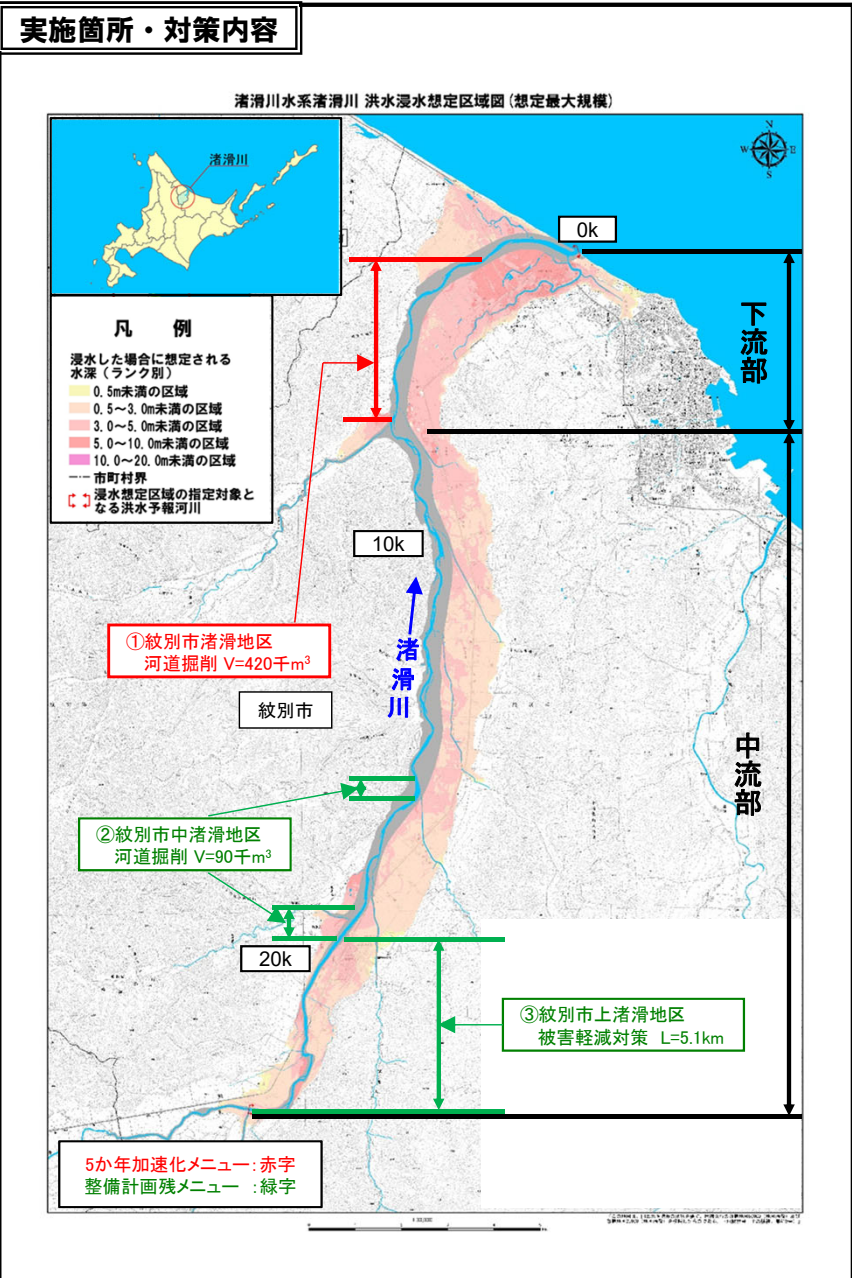
ケショウヤナギ(大木)



ケショウヤナギ群落の保全(苗の移植)

○紋別市市街地区の河道掘削がR7完了にともない、H10.9洪水規模の洪水を紋別市渚滑地区でHWL以下で流下させることが可能。

短期整備(5か年加速化対策)効果：河川整備率 約56%→約77%



安全度精査中

整備箇所・内容			【5か年加速化対策】 短期(R2~R7) 1/14→1/50	中期(R8~R10) 1/17→1/50
①	紋別市渚滑地区	河道掘削	100%	短期完了で紋別市渚滑地区の河道掘削が完了
②	紋別市中渚滑地区	河道掘削		100%
③	紋別市上渚滑地区	被害軽減対策		100%

【短期整備完了時の進捗】

①紋別市渚滑地区 河道掘削 100%

R3

※スケジュールは今後の事業進捗によって変更となる場合がある。
※治水安全度は、各期間・整備箇所での安全度を記載している。

渚滑川水系流域治水プロジェクト【流域治水の具体的な取組】

～流域の豊かな森林資源との調和を活かした産業と人々の暮らしを守る治水対策の推進～

戦後最大洪水等に対応した
河川の整備率



集計中

農地・農業用施設の活用



集計中

流出抑制対策の実施



集計中

山地の保水機能向上・
土砂・流木対策



治山対策・森林整備
集計中
砂防関連施設の整備箇所数
集計中

立地適正化計画における
防災指針の作成



集計中

水害リスク情報の提供



洪水浸水想定
集計中
内水浸水想定
集計中

高齢者等避難の
実効性の確保



避難確保計画
集計中
個別避難計画
集計中

被害をできるだけ防ぐ・減らすための対策

～土砂流出抑制・浸透機能向上整備 (森林対策、農地整備)～



森林整備状況 (振興局)



森林整備状況 (振興局)



除伐後の整備状況
(森林整備センター)



列状間伐実施状況
(網走西部森林管理署
西紋別支署)

【実施中の取組内容】

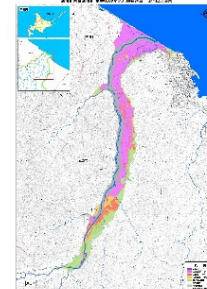
- ・植栽111ha、間伐487haを実施することで、荒廃森林の整備を実施 (オホーツク総合振興局)
- ・除伐の実施 (森林整備センター)
- ・網走西部森林管理署西紋別支署管内の国有林において、雨水の浸透を促進する森林整備を実施 (網走西部森林管理署西紋別支署) 等

被害対象を減少させるための対策

～多段的な浸水リスク情報を用いたまちづくりの取組 (水害リスクマップを用いた勉強会)～



勉強会実施状況



渚滑川水害リスクマップ



水害リスクマップ・チェックシート
① 水害リスクマップの作成状況
② 水害リスクマップの活用状況
③ 水害リスクマップの活用状況
④ 水害リスクマップの活用状況
⑤ 水害リスクマップの活用状況
⑥ 水害リスクマップの活用状況
⑦ 水害リスクマップの活用状況
⑧ 水害リスクマップの活用状況
⑨ 水害リスクマップの活用状況
⑩ 水害リスクマップの活用状況

水害リスクマップ・チェックシート

【実施中の取組内容】

- ・水害リスクマップを用いて、地域に潜在する水害リスクについてチェックシートなどを用いて図面上で確認した。
- ・水災害リスクを踏まえたまちづくりの方向性について、事例等をもとに情報提供を行った(網走開発建設部、オホーツク総合振興局、紋別市)

被害の軽減、早期の復旧・復興のための対策

～排水活動に対応した車両及び資機材の 整備および避難訓練の実施～



地域防災訓練実施状況
(滝上町)



避難訓練実施状況
(滝上町)



出前講座実施状況
(紋別市)



出前講座実施状況
(紋別市)

【実施中の取組内容】

- ・関係機関と連携した避難訓練等 (地域防災訓練、町内小中学校) の実施 (滝上町)
- ・小中学校に対する出前講座の実施 (紋別市) 等