

**「平成27年10月8日からの  
台風23号による出水の概要」  
【速報版】**

---

国土交通省 北海道開発局

網走開発建設部

平成27年10月14日

# 降雨の概要

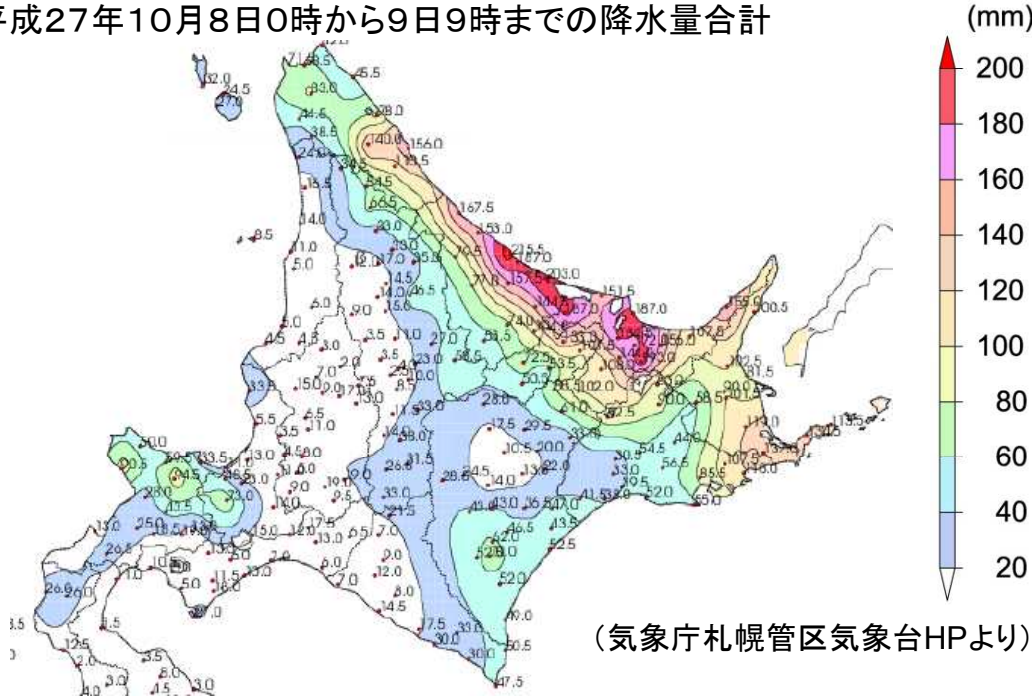
平成27年10月14日現在(速報値)

あばしり    ところ    ゆうべつ    しょこつ

網走川・常呂川・湧別川・渚滑川流域では、10月8日から10月9日にかけて、網走で累計雨量が195mmを観測するなど暴風雨に見舞われました。

## 降雨の概況

平成27年10月8日0時から9日9時までの降水量合計



※本資料は速報資料であり、今後精査により変更があり得ます。

## 主な雨量観測所の記録概要

### ■ 網走川

あばしり

網走(気象庁)【網走市】

- ・累計雨量: 195mm(10月8日 4:00~10月9日 13:00)
- ・最多1時間雨量: 16mm(10月8日 13:00)

### ■ 常呂川

ところ

常呂(気象庁)【北見市】

- ・累計雨量: 161mm(10月8日 5:00~10月9日 12:00)
- ・最多1時間雨量: 14mm(10月8日 14:00)

### ■ 湧別川

ゆうべつ

湧別(気象庁)【湧別町】

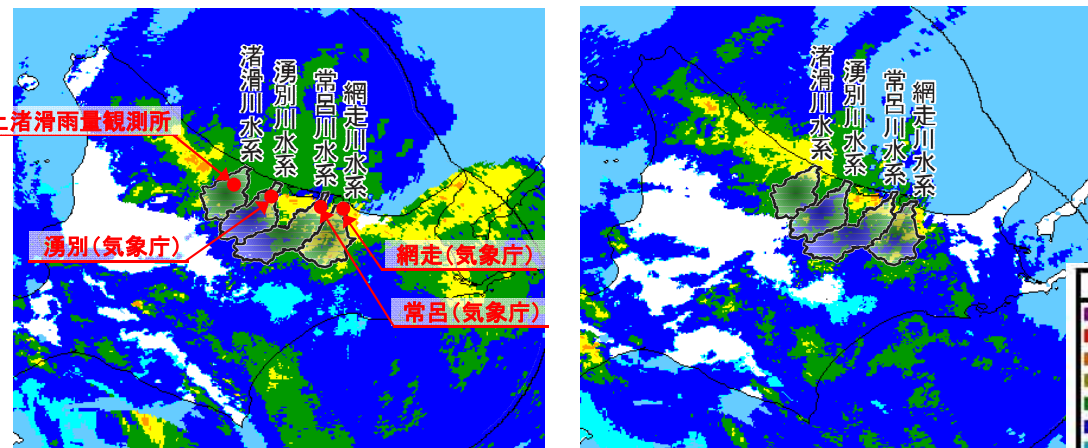
- ・累計雨量: 203mm(10月8日 6:00~10月9日 9:00)
- ・最多1時間雨量: 22mm(10月8日 14:00)

### ■ 渚滑川

かみしょこつ

上渚滑雨量観測所【紋別市】

- ・累計雨量: 119mm(10月8日 7:00~10月9日 15:00)
- ・最多1時間雨量: 12mm(10月8日 14:00)



10月8日13:00時点

10月8日15:00時点

(国土交通省統一河川情報 雨量レーダーより)

# 河川水位の状況

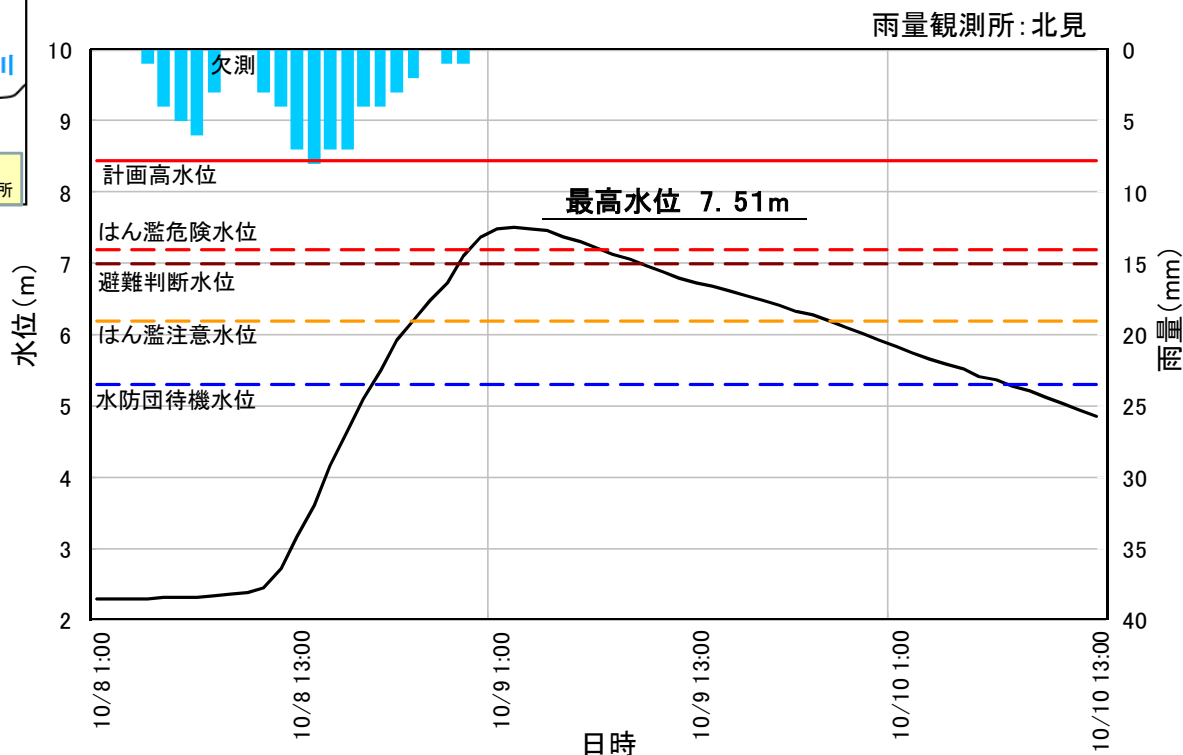
平成27年10月14日現在(速報値)

■ 今回の出水では、上川沿水位観測所(常呂川)において、はん濫危険水位を超過。美幌橋水位観測所(美幌川)において、避難判断水位を超過したほか、網走川、常呂川、湧別川、渚滑川の水位観測所において、はん濫注意水位を超過しました。

※本資料は速報資料であり、今後精査により変更があり得ます。

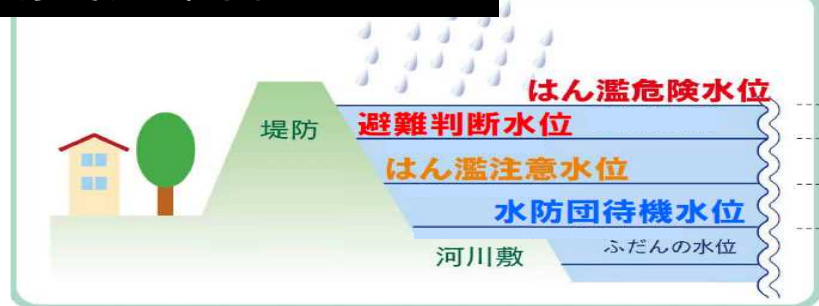


常呂水系常呂川 上川沿地点の水位の状況



- はん濫危険水位を超過: 1河川1観測所  
かみかわぞい  
・常呂川: 上川沿
- 避難判断水位を超過: 1河川1観測所  
びほろばし  
・網走川水系美幌川: 美幌橋
- はん濫注意水位を超過: 4河川10観測所  
びほろ ほんごう かわじりぎょしょう おおまがり  
・網走川: 美幌、本郷、川尻漁場、大曲
- ・常呂川: 忠志、太茶苗、河口  
ちゅうし ふとちやなえ かこう
- ・湧別川: 中湧別  
なかゆうべつ
- ・渚滑川: ウツツ橋、渚滑橋  
しよこつばし
- 水防団待機水位を超過: 2河川2観測所  
つべつ  
・網走川: 津別  
かみしよこつ  
・渚滑川: 上渚滑

## (参考) 基準水位について



### 危険度レベル

- ☀️ はん濫発生レベル5
- 🔴 レベル4
- 🟡 レベル3
- 🟠 レベル2
- 🟢 レベル1

- はん濫危険水位  
洪水により相当の家屋浸水等の被害を生じるはん濫の起こる恐れのある水位
- 避難判断水位  
避難準備情報の発令の目安となる水位
- はん濫注意水位  
水防団が出勤して水防活動を行う目安となる水位
- 水防団待機水位  
水防団が水防活動するため待機する水位

# 被害及び避難指示等の状況

平成27年10月14日現在(速報値)

## 避難指示の状況

避難指示を出した自治体	大空町、美幌町
避難指示による避難対象世帯	約500世帯
避難指示による避難対象者	約1,000人

## 避難勧告の状況

※本資料は速報資料であり、今後精査により変更する場合があります。

避難勧告を出した自治体	湧別町、紋別市、大空町、美幌町
避難勧告による避難対象世帯	約1,800世帯
避難勧告による避難対象者	約3,800人

【湧別町】湧別川水系湧別川  
 ※北海道開発局の排水ポンプ車2台が出動し、排水作業を実施。

【湧別町】佐呂間別川水系芭露川  
 8日 17:45 : 227世帯480人に避難勧告  
 ※北海道開発局の排水ポンプ車1台が出動し、排水作業を実施。

【佐呂間町】佐呂間別川水系佐呂間別川  
 ※北海道開発局の排水ポンプ車1台、照明車1台が出動し、排水作業を実施。

【紋別市】渚滑川水系渚滑古川  
 8日 18:00 : 1,018世帯2,131人に避難勧告

【常呂町】常呂川水系常呂川  
 8日 23:20 はん濫危険水位超過(上川沿水位観測所)  
 ※北見市にリエゾン2名派遣。

【美幌町】網走川水系美幌川  
 8日 19:00 避難判断水位超過(美幌橋)  
 内水氾濫で約34haが冠水  
 8日 15:35 避難勧告 309戸644人(日の出)  
 17:00 避難勧告 212戸426人(美芳、報徳)  
 20:00 避難指示 避難対象:503戸1029人  
 (日の出、美芳)

【大空町】網走川水系女満別川  
 堤防の一部欠壊L=10m  
 破堤幅 L=10m、浸水面積:約1ha  
 8日 17:55 : 1世帯3人に避難指示

※北海道開発局の排水ポンプ車3台、照明車1台が出動し、排水作業を実施。  
 ※美幌町にリエゾン計4名派遣。

※北海道開発局の排水ポンプ車1台が出動し、排水作業を実施。  
 ※現地にTEC-FORCE2名派遣。  
 ※オホーツク総合振興局にリエゾン計4名派遣。

【大空町】網走川水系トマップ川  
 8日 17:55 : 41世帯127人に避難勧告

【大空町】網走川水系サラカオーマキキン川  
 堤防の一部欠壊L=30m  
 ※北海道開発局の排水ポンプ車2台、照明車1台が出動し、排水作業を実施。  
 ※現地にTEC-FORCE2名派遣。



【凡例】

- : 直轄管理区間
- : 北海道管理区間



内水氾濫状況

(2級河川については、北海道総務部危機対策局危機対策課HPより)



# 情報収集及び自治体支援等の状況

- 網走開発建設部では、8日12時30分に注意体制に入り、昼夜を問わずパトロール等による河川情報の収集を行い、被害状況の早期発見に努めました。
- 美幌町・北見市・オホーツク総合振興局に計6名の現地情報連絡員(リエゾン)を派遣するとともに、浸水排除のため美幌町、大空町、湧別町及び佐呂間町へ排水ポンプ車・照明車を派遣しました。
- 北海道が管理する網走川水系女満別川及びサラカオーマキキン川において、堤防の一部決壊が発生したため緊急災害対策派遣隊(TEC-FORCE)を派遣し、被害拡大防止のための調査や応急復旧等の支援を行いました。



河川巡視による情報収集



リエゾンの派遣による情報収集



TEC-FORCEの派遣による復旧支援



24時間体制で河川情報を収集



排水ポンプ車による排水(美幌町)



排水ポンプ車による排水(大空町)