

平成28年8月29日

平成28年台風9号に伴う旭川開発建設部の対応について

【第7報】

平成28年台風9号に伴う旭川開発建設部の対応について、下記のとおりお知らせします。
(16時00分現在)

記

- 1 リエゾン（現地情報連絡員）の派遣状況 ※別紙のとおり
- 2 TEC-FORCE（緊急災害対策派遣隊）の活動状況 ※別紙のとおり
- 3 TEC-FORCE（緊急災害対策派遣隊）の受入状況 ※別紙のとおり
- 4 河川 警戒体制継続中
管内直轄河川においての被災箇所の対応状況 ※別紙のとおり
- 5 道路 管内の通行止め状況 ※別紙のとおり

<参考>

TEC-FORCE : Technical Emergency Control Force の略。

自然災害により重大な人的・物的被害が生じるまたはそのおそれがある場合に、市町村等の応急対策と災害復旧等の支援を実施する。TEC-FORCE は、リエゾン・専門家派遣を含み、地方整備局（北海道開発局を含む）等、国土地理院、国総研・土研・建研・港湾技研などにより構成される。

【問合せ先】 国土交通省 北海道開発局 旭川開発建設部

防災対策官 山本 芳博（0166-32-0613 ダイヤルイン）

広報官 小林 智也（0166-32-3097 ダイヤルイン）

【別紙】

1 リエゾン（現地情報連絡員）の派遣状況

(1)	士別市	リエゾン2名	(8月22日14時00分出発・8月23日11時00分帰還)
(2)	旭川市	リエゾン2名	(8月22日18時55分出発・8月23日17時00分帰還)
(3)	上川総合振興局	リエゾン2名	(8月23日4時25分出発・8月23日17時00分帰還)
(4)	中富良野町	リエゾン2名	(8月23日6時15分出発・8月23日16時10分帰還)
(5)	東川町	リエゾン2名	(8月23日7時50分出発・8月23日14時50分帰還)
(6)	美瑛町	リエゾン2名	(8月23日8時15分出発・8月24日16時00分帰還)

2 TEC-FORCE（緊急災害対策派遣隊）の活動状況

(1)	旭川市	8月22日19時20分	照明車稼働開始
		8月23日2時45分	照明車撤収
(2)	北見市	8月22日22時45分	排水ポンプ車稼働開始
		8月24日10時00分	排水ポンプ車排水完了
(3)	美瑛町	8月23日10時45分	排水ポンプ車稼働開始
		8月24日2時35分	排水ポンプ車排水完了
		8月23日13時35分	散水車（給水装置付）当部出発
		8月24日11時40分	散水車（給水装置付）2台目当部出発
		8月27日20時17分	散水車（給水装置付）2台とも作業終了
(4)	占冠村	8月26日9時05分	当部出発（被災状況調査班 1班2名）
		8月26日17時20分	当部帰還（被災状況調査班 1班2名）

3 TEC-FORCE（緊急災害対策派遣隊）の受入状況

(1)	愛別町	被災状況調査班	札幌開発建設部	5名	(8月25日派遣・8月26日終了後剣淵町へ)
(2)	美瑛町	被災状況調査班	札幌開発建設部	5名	(8月25日派遣・8月29日帰還)
(3)	占冠村	被災状況調査班	函館開発建設部	5名	(8月25日派遣・8月26日終了後北見市へ)
(4)	名寄市	被災状況調査班	留萌開発建設部	5名	(8月25日派遣・8月27日終了後北見市へ)
(5)	剣淵町	被災状況調査班	留萌開発建設部	5名	(8月25日派遣・8月29日帰還)
		被災状況調査班	稚内開発建設部	5名	(8月26日派遣・8月29日帰還)
		被災状況調査班	札幌開発建設部	5名	(8月27日派遣・8月29日帰還)

4 河川 管内直轄河川における被災箇所の対応状況

(1)	旭川市常盤地区（石狩川KP156、5付近左岸）	被災状況	低水護岸破損
		緊急対策	ブルーシート敷設+根固ブロック投入
(2)	美瑛町北瑛地先（辺別川KP6、2付近左岸）	被災状況	河岸及び堤防の一部流出
		緊急復旧	根固ブロック投入
(3)	旭川市西神楽1線26号地先（辺別川KP7、2付近右岸）	被災状況	河岸及び堤防の一部流出
		緊急復旧	根固ブロック投入+大型土のう設置
(4)	旭川市西神楽1線17号地先（辺別川KP0、6付近右岸）	被災状況	堤防の一部流出
		緊急対策	根固ブロック投入
(5)	旭川市西神楽1線19号地先（辺別川KP4、2付近右岸）	被災状況	堤防の一部流出
		緊急対策	ブルーシート敷設+根固ブロック投入
(6)	美瑛町美沢早崎地先（美瑛川KP41、8付近左岸）	被災状況	河岸の一部流出
		緊急対策	根固ブロック投入+大型土のう設置+盛土

5 道路 管内の通行止め状況

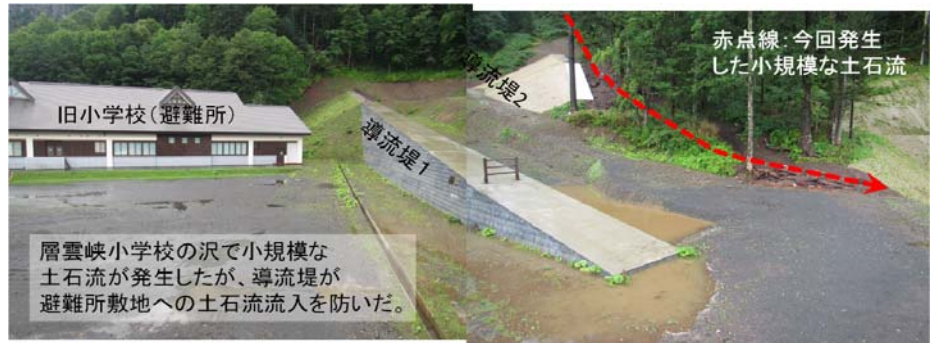
- (1) 国道39号 上川郡上川町層雲峡～北見市留辺蘂町富士見(L=24.9km)
 通行止め日時 平成28年8月20日(土)17:00から
 解除日時 平成28年8月27日(土)8:00
 ※但し、当面の間、一部片側交互通行および夜間通行止め(17:00～翌8:00)となります。
 また、気象条件等により、日中でも通行止めとなる場合があります。
- (2) 国道273号 河東郡上士幌町三股～上川郡上川町層雲峡(L=15.2km)【継続】
 通行止め日時 平成28年8月20日(土)17:00から
 解除予定日時 未定
 通行止め理由 大雨による路肩洗掘、路肩崩落および橋梁損傷

※上川町側から町道高原温泉線交点まで、上士幌町側から三国峠頂上までの通行は可能です。

6 砂防 管内直轄砂防における被災箇所の対応状況及び整備効果

(1) 石狩川上流 8月23日砂防施設パトロール実施

層雲峡小学校の沢溪流保全工 導流堤により土石流の流下方向を制御することにより、地区唯一の避難所である旧小学校の被災を防ぎました。



黒岳沢川第1号堰堤

黒岳沢川で発生した土石流を堰堤で捕捉することにより、下流の層雲峡温泉街の被災を防ぎました。



土石流発生前全景



土石流発生後全景

(2) 忠別川上流 8月24日砂防施設パトロール実施

(3) 美瑛川上流 8月23日砂防施設パトロール実施

砂防施設(通称「青い池」)

砂防施設パトロールにより被災を確認。
施設入口にセーフティーコーンを設置し、立ち入りを制限しています。



砂防施設(通称「青い池」)の立ち入り制限の状況