

## 資料 - 2

H18.12.04

# 天塩川水系河川整備計画について

(追加資料 その16)

# 天塩川流域のカワシンジュガイについて

カワシンジュガイは全道河川に分布。

天塩川流域においても、天塩川本川上流、中流、名寄川流域で確認されている。

道内のカワシンジュガイの確認状況（既往文献から）

水 系 名	河 川 名
石 狩 川	千 歳 川
	嶮 淵 川
	布 礼 別 川
尻 別 川	尻 別 川
釧 路 川	釧 路 川
渚 滑 川	渚 滑 川
天 塩 川	天 塩 川
	幌 延 旧 川
	振 老 旧 川
	名 寄 川
	サ ン ル 川
声 問 川	声 問 川
阿 寒 川	阿 寒 川
	イ ベ シ ベ ツ 川
標 津 川	標 津 川
暑 寒 別 川	暑 寒 別 川
増 幌 川	増 幌 川
安 平 川	安 平 川
泊 内 川	泊 内 川
西 別 川	ポ ン オ ン ネ ベ ツ 川
頓 別 川	頓 別 川
興 部 川	興 部 川
留 萌 川	留 萌 川

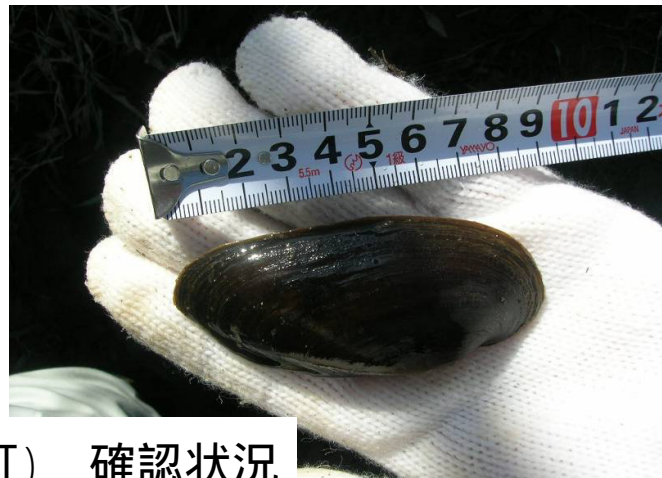
天塩川流域及びサンル川流域におけるカワシンジュガイの生息状況に関して今後とも調査を進め、サンルダム湛水区域内に生息するカワシンジュガイについては、移植等の適切な対策を実施する。

サンルダムの建設にあたっては、サクラマスの遡上、降下対策を行うことにより、ダム上流のサクラマスの生息環境を保全することとしている。湛水区域以外のカワシンジュガイについても、同様に生息環境の保全を図る。

天塩川流域においても、魚類の移動経路の確保を行い、サクラマスの生息域及びカワシンジュガイの保全に努める。

# 天塩川流域のカワシンジュガイについて

天塩川本川において、カワシンジュガイの群生が確認されています。  
天塩川本川(美深町)では、再生産が行われていることが確認されています。



天塩川本川(美深町) 確認状況



# 天塩川流域のカワシンジュガイについて

- 踏査実施河川
- ⊙ 生息確認箇所

本川や名寄川、サロベツ川などにおいてカワシンジュガイの大群生地を確認。

大群生地において再生産が行われていることが確認されています。



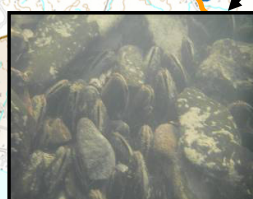
天塩川支川 サロベツ川

群生状況写真

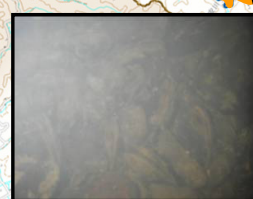


天塩川支川 下エベコロベツ川

群生状況写真

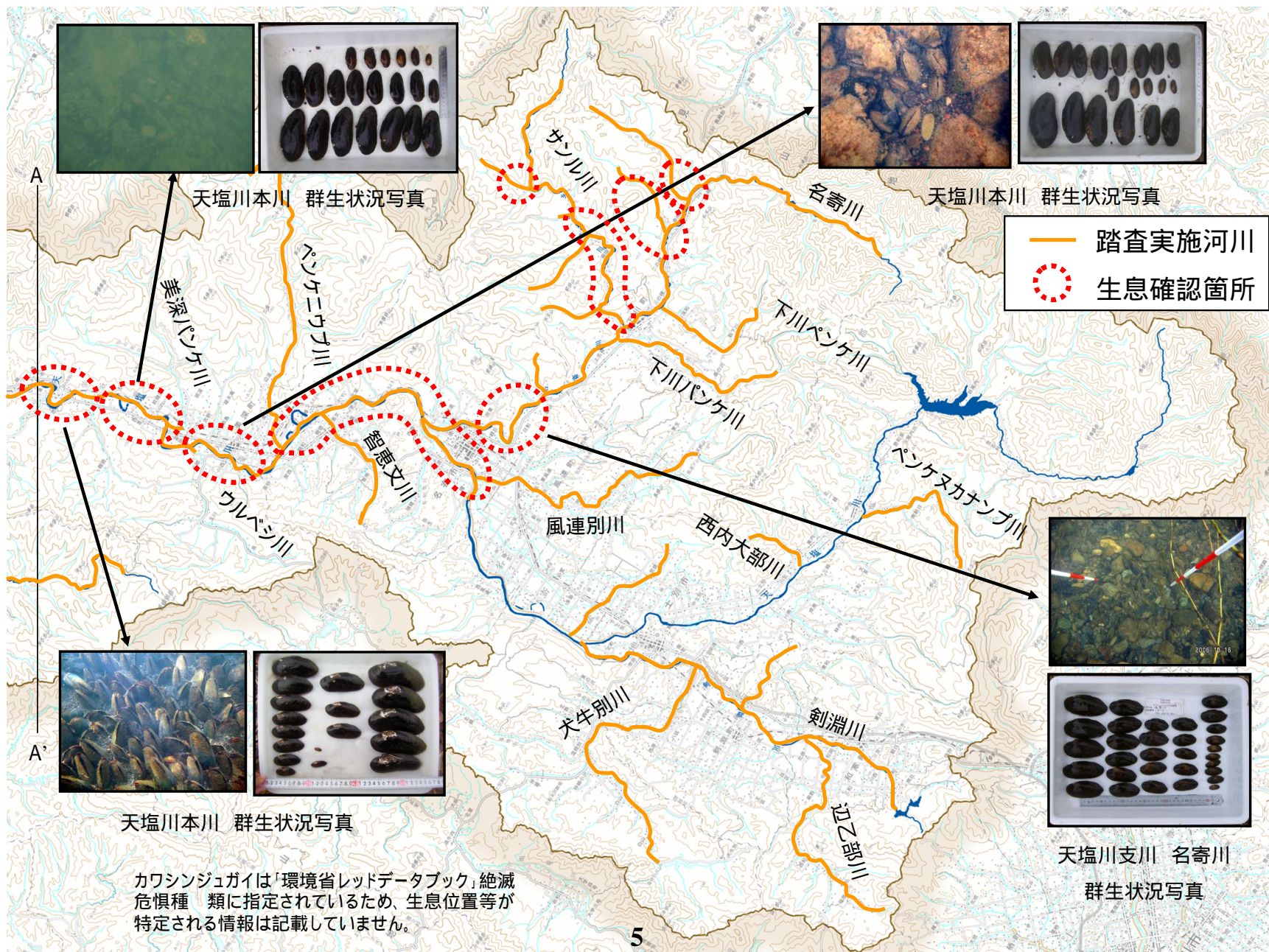


天塩川本川 群生状況写真



カワシンジュガイは「環境省レッドデータブック」絶滅危惧種類に指定されているため、生息位置等が特定される情報は記載していません。





天塩川本川 群生状況写真

天塩川本川 群生状況写真

天塩川本川 群生状況写真

天塩川支川 名寄川  
群生状況写真

カワシジュガイは「環境省レッドデータブック」絶滅  
危惧種 類に指定されているため、生息位置等が  
特定される情報は記載していません。