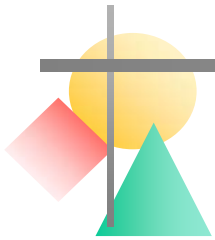


資料－1

H22.5.8改

H22.2.16改

H22.2.15



天塩川魚類生息環境保全について その10

天塩川水系における魚類生息環境の保全・改善、連続性の確保について②

(修正)

【平成21年実施予定箇所】
(一部実施済)

※魚道新設箇所の追加



天塩川水系における横断工作物と遡上区分

天塩川流域におけるサクラマス産卵床調査結果②

(修正)

● 調査年: H18年～H21年(9月)

※産卵床数の修正

河川名	上流
【地点番号】産卵床数	↓
【地点番号】産卵床数	↓
【地点番号】産卵床数	下流

遡上困難な施設

※ 値は産卵床箇所数 単位: 箇所

※ 「-」は未調査

[上流域]

風連20線堰堤

(下流) ← (上流)

シカリベツ川	H18	H19	H20	H21
【51】	-	0	20	-
【50】	0	0	27	-
【49】	-	8	8	-

名寄川	H18	H19	H20	H21
【55】	0	0	0	-
【54】	0	0	0	-
【53】	0	0	0	-
【52】	0	5	10	-

クマウシュナイ川 ※	H18	H19	H20	H21
【57】	-	7	0	3

日向川 ※	H18	H19	H20	H21
【58】	-	8	18	14

風連別川	H18	H19	H20	H21
【56】	0	3	57	-

新タヨロマ川	H18	H19	H20	H21
【59】	1	0	0	-

刈分川	H18	H19	H20	H21
【61】	0	0	0	-
【60】	0	5	34	-

剣淵川	H18	H19	H20	H21
【62】	0	1	0	4

犬牛別川	H18	H19	H20	H21
【63】	1	3	7	-

辺乙部川	H18	H19	H20	H21
【65】	2	0	3	-
【64】	-	0	30	-

中士別十線川 ※	H18	H19	H20	H21
【66】	-	7	3	6

西内大部川	H18	H19	H20	H21
【68】	0	4	17	94
【67】	-	1	0	12

東内大部川 ※	H18	H19	H20	H21
【69】	-	10	14	7

士別パンケ川 ※	H18	H19	H20	H21
【70】	-	14	6	18

パンケヌカナンブ川	H18	H19	H20	H21
【73】	0	5	2	-
【72】	0	1	1	-
【71】	0	0	0	-

ケナシ川 ※	H18	H19	H20	H21
【74】	-	19	3	4

登和里川 ※	H18	H19	H20	H21
【75】	-	8	3	8

ウルベシ川	H18	H19	H20	H21
【37】	1	7	13	-

美深パンケ川	H18	H19	H20	H21
【38】	1	6	15	30

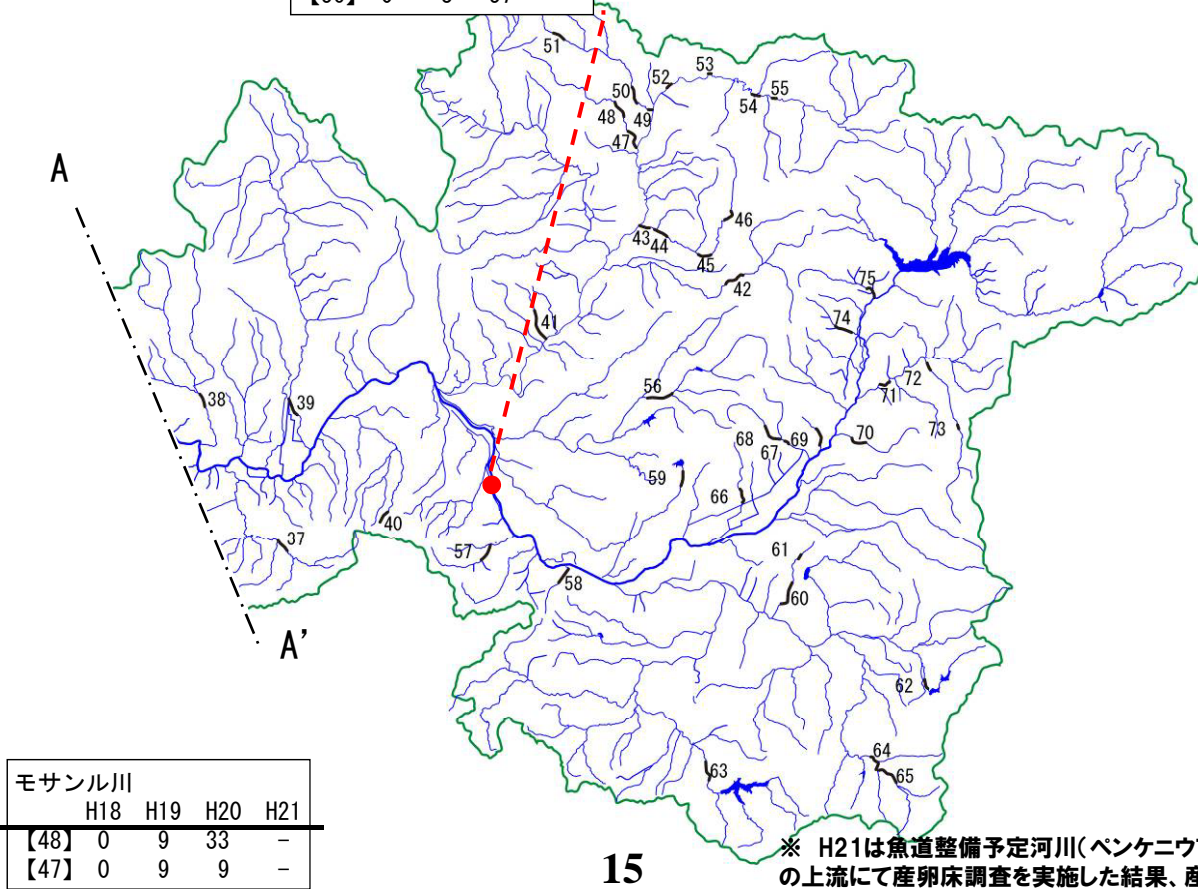
パンケ仁宇布川	H18	H19	H20	H21
【39】	0	1	38	71

智恵文川	H18	H19	H20	H21
【40】	3	6	8	54

松ノ川	H18	H19	H20	H21
【41】	1	6	17	-

下川パンケ川	H18	H19	H20	H21
【42】	1	1	35	-

下川パンケ川	H18	H19	H20	H21
【46】	0	0	15	2
【45】	0	0	3	23
【44】	0	0	24	64
【43】	0	1	42	20



モサナル川	H18	H19	H20	H21
【48】	0	9	33	-
【47】	0	9	9	-

※ H21は魚道整備予定河川(パンケニウブ川他10河川)において横断工作物の上流にて産卵床調査を実施した結果、産卵床が無いことを確認している。

天塩川流域におけるサクラマス幼魚の生息密度①-2

(修正)

●調査年:H21年(6月) ●調査箇所:50河川 168箇所 [上流域]

※生息密度の一部を追記

河川名
【地点番号】生息密度
【地点番号】生息密度
【地点番号】生息密度

上流
↓
下流

遡上困難な施設

0.5以上
0.1以上0.5未満
0.1未満

※値は生息密度
単位:尾/m²

※表内の「-」及び、
図内の「○」は未調査

下川バンケ川
H21
【96】 0.00
【95】 0.00
【94】 0.10
【93】 0.11
【92】 0.19

一の沢川
H21
【109】 0.77
【108】 0.30
【107】 0.82
【106】 1.31

五号沢川
H21
【115】 0.61
【114】 0.94

モサナル川
H21
【127】 0.00
【126】 0.17
【125】 0.31
【124】 0.13

風連別川
H21
【133】 0.30
【132】 0.93

サンル川
H21
【105】 0.67
【104】 0.24
【103】 1.08
【102】 1.20
【101】 1.96
【100】 1.21
【99】 1.33
【98】 0.82
【97】 1.78

サンル十二線川
H21
【113】 0.05
【112】 0.65
【111】 1.58
【110】 0.91

下川ペンケ川
H21
【123】 0.00
【122】 0.13
【120】 0.48
【121】 0.29
【119】 1.00
【118】 2.02
【117】 0.33

シカリベツ川
H21
【131】 0.00
【130】 0.04
【129】 0.76
【128】 0.13

↑(下流)
↓(上流)

風連20線堰堤

クマウシュナイ川※
H21
【135】 0.00
【134】 0.46

中士別十線川 ※
H21
【151】 0.00
【150】 0.63

日向川 ※
H21
【137】 0.02
【136】 0.33

西内大部川
H21
【155】 0.00
【154】 0.00
【153】 0.51
【152】 0.59

新タヨロマ川
H21
【139】 0.06
【138】 0.29

東内大部川 ※
H21
【157】 0.01
【156】 0.01

剣淵川
H21
【141】 0.03
【140】 0.03

士別バンケ川 ※
H21
【159】 0.00
【158】 0.09

犬牛別川
H21
【143】 0.07
【142】 0.11

ペンケヌカナンブ川
H21
【164】 0.00
【163】 0.03
【162】 0.11
【161】 0.02
【160】 0.01

刈分川
H21
【146】 0.00
【145】 0.18
【144】 0.53

ケナシ川 ※
H21
【166】 0.00
【165】 0.04

辺乙部川
H21
【149】 0.02
【148】 0.01
【147】 0.64

登和里川 ※
H21
【168】 0.00
【167】 0.01

美深バンケ川
H21
【74】 0.02
【73】 0.25
【72】 0.65

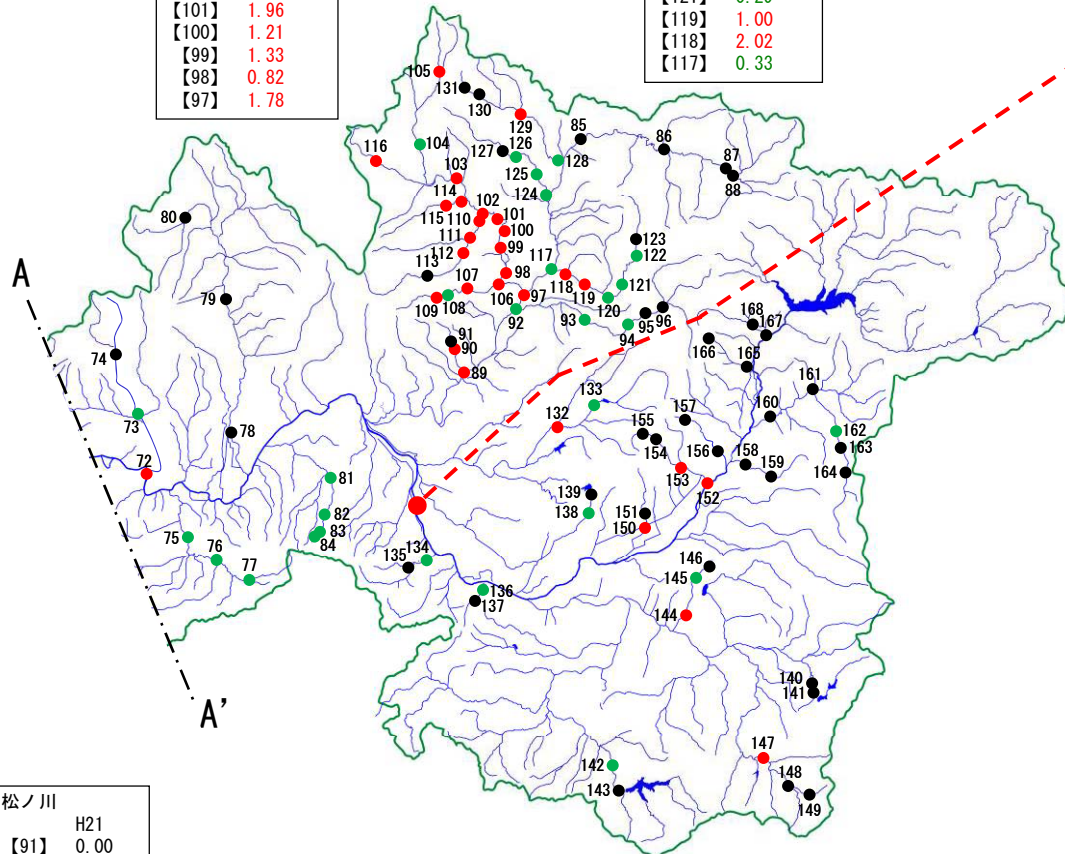
ペンケニウブ川
H21
【80】 0.00
【79】 0.00
【78】 0.02

ウルベシ川
H21
【77】 0.43
【76】 0.47
【75】 0.16

智恵文川
H21
【84】 0.16
【83】 0.13
【82】 0.12
【81】 0.29

名寄川
H21
【88】 0.00
【87】 0.01
【86】 0.01
【85】 0.03

松ノ川
H21
【91】 0.00
【90】 0.98
【89】 1.39



天塩川流域におけるサクラマス幼魚の生息密度②-2

(修正)

●調査年:H20年(6月) ●調査箇所:50河川 168箇所 [上流域]

※生息密度の修正

河川名
【地点番号】生息密度
【地点番号】生息密度
【地点番号】生息密度

上流
↓
下流

遡上困難な施設

0.5以上
0.1以上0.5未満
0.1未満

※値は生息密度
単位:尾/m²

※表内の「-」及び、
図内の「○」は未調査

下川パンケ川
H20
【96】 0.00
【95】 0.10
【94】 0.17
【93】 0.30
【92】 0.53

一の沢川
H20
【109】 0.18
【108】 0.02
【107】 1.18
【106】 1.44

五号沢川
H20
【115】 0.45
【114】 1.24

モサナル川
H20
【127】 0.00
【126】 0.13
【125】 0.28
【124】 0.22

風連別川
H20
【133】 0.76
【132】 0.88

サンル川
H20
【105】 1.18
【104】 0.18
【103】 0.24
【102】 0.40
【101】 0.72
【100】 0.41
【99】 0.48
【98】 0.55
【97】 0.48

サンル十二線川
H20
【113】 0.06
【112】 0.60
【111】 0.95
【110】 0.36

幌内越沢川
H20
【116】 1.42
下川パンケ川
H20
【123】 0.00
【122】 0.05
【121】 0.37
【120】 0.43
【119】 0.61
【118】 0.99
【117】 0.41

シカリベツ川
H20
【131】 0.00
【130】 0.02
【129】 0.00
【128】 0.05

↑(下流)
↓(上流)
風連20線堰堤

クマウシュナイ川※
H20
【135】 0.95
【134】 0.85

中士別十線川 ※
H20
【151】 0.32
【150】 1.12

日向川 ※
H20
【137】 1.06
【136】 0.60

西内大部川
H20
【155】 0.00
【154】 0.00
【153】 0.39
【152】 0.70

新タヨロマ川
H20
【139】 0.17
【138】 1.32

東内大部川 ※
H20
【157】 0.34
【156】 0.51

剣淵川
H20
【141】 0.06
【140】 0.17

士別パンケ川 ※
H20
【159】 0.31
【158】 0.58

犬牛別川
H20
【143】 0.16
【142】 0.43

パンケヌカナンブ川
H20
【164】 0.00
【163】 0.02
【162】 0.66
【161】 0.03
【160】 0.14

刈分川
H20
【146】 0.00
【145】 0.63
【144】 0.64

ケナシ川 ※
H20
【166】 0.39
【165】 0.25

辺乙部川
H20
【149】 0.65
【148】 0.39
【147】 0.92

登和里川 ※
H20
【168】 0.09
【167】 0.25

美深パンケ川
H20
【74】 0.09
【73】 0.12
【72】 0.35

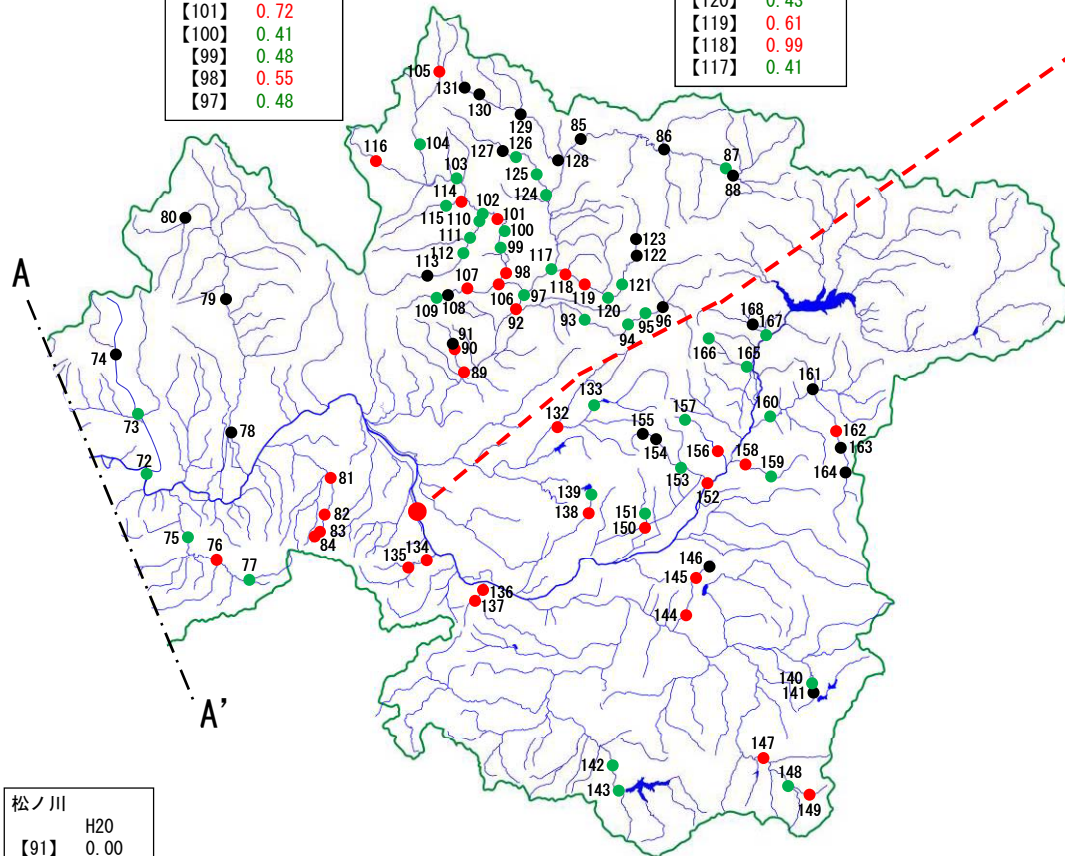
パンケニウブ川
H20
【80】 0.05
【79】 0.01
【78】 0.08

ウルベシ川
H20
【77】 0.63
【76】 0.84
【75】 0.45

智恵文川
H20
【84】 2.21
【83】 0.70
【82】 1.74
【81】 0.87

名寄川
H20
【88】 0.00
【87】 0.14
【86】 0.04
【85】 0.05

松ノ川
H20
【91】 0.00
【90】 1.81
【89】 0.87



天塩川流域におけるサクラマス幼魚の生息密度⑤-2

●調査年:H18年~21年(6月) ●調査箇所:50河川 168箇所 [上流域]

※生息密度の一部を修正

河川名
【地点番号】生息密度
【地点番号】生息密度
【地点番号】生息密度

上流
下川パンケ川
H18 H19 H20 H21
[96] 0.00 0.00 0.00 0.00
[95] — 0.00 0.10 0.00
[94] 0.01 0.01 0.17 0.10
[93] 0.05 0.00 0.30 0.11
[92] 0.16 0.11 0.53 0.19
下流

一の沢川
H18 H19 H20 H21
[109] 1.08 0.44 0.18 0.77
[108] 0.28 0.05 0.02 0.30
[107] 0.12 0.09 1.18 0.82
[106] 0.68 0.24 1.44 1.31

五号沢川
H18 H19 H20 H21
[115] 0.26 0.12 0.45 0.61
[114] 0.66 0.55 1.24 0.94
幌内越沢川
H18 H19 H20 H21
[116] 0.58 0.83 1.42 1.66

モサル川
H18 H19 H20 H21
[127] 0.00 0.00 0.00 0.00
[126] 0.10 0.20 0.13 0.17
[125] 0.18 0.22 0.28 0.31
[124] 0.02 0.01 0.22 0.13

風連別川
H18 H19 H20 H21
[133] 0.05 0.26 0.76 0.30
[132] 0.28 0.22 0.88 0.93

遡上困難な施設

0.5以上
0.1以上0.5未満
0.1未満

※値は生息密度
単位:尾/m²
※表内の「—」及び、
図内の「○」は未調査

サンル川
H18 H19 H20 H21
[105] 0.30 0.04 1.18 0.67
[104] 0.12 0.08 0.18 0.24
[103] 0.20 0.07 0.24 1.08
[102] 0.20 0.08 0.40 1.20
[101] 0.33 0.21 0.72 1.96
[100] 0.49 0.05 0.41 1.21
[99] 0.21 0.09 0.48 1.33
[98] 0.18 0.13 0.55 0.82
[97] 0.19 0.05 0.48 1.78

サンル十二線川
H18 H19 H20 H21
[113] 0.08 0.06 0.06 0.05
[112] 0.43 0.40 0.60 0.65
[111] 0.33 0.30 0.95 1.58
[110] 0.73 0.30 0.36 0.91

下川パンケ川
H18 H19 H20 H21
[122] 0.05 0.09 0.05 0.13
[121] 0.23 0.05 0.37 0.29
[120] 0.29 0.07 0.43 0.48
[119] 0.31 0.10 0.61 1.00
[118] 0.28 0.07 0.99 2.02
[117] 0.11 0.02 0.41 0.33

シカリベツ川
H18 H19 H20 H21
[131] 0.00 0.00 0.00 0.00
[130] 0.36 0.13 0.02 0.04
[129] 0.13 0.06 0.00 0.76
[128] 0.01 0.01 0.05 0.13

クマウシュナイ川 ※
H18 H19 H20 H21
[135] — 0.46 0.95 0.00
[134] — — 0.85 0.46

中士別十線川 ※
H18 H19 H20 H21
[151] — — 0.32 0.00
[150] — 0.37 1.12 0.63

日向川 ※
H18 H19 H20 H21
[137] — — 1.06 0.02
[136] — 0.32 0.60 0.33

西内大部川
H18 H19 H20 H21
[155] 0.00 0.00 0.00 0.00
[154] 0.00 0.00 0.00 0.00
[153] 0.51 0.46 0.39 0.51
[152] 0.40 1.30 0.70 0.59

新タヨロマ川
H18 H19 H20 H21
[139] 0.08 0.08 0.17 0.06
[138] 0.82 0.38 1.32 0.29

東内大部川 ※
H18 H19 H20 H21
[157] — — 0.34 0.01
[156] — 0.07 0.51 0.01

剣淵川
H18 H19 H20 H21
[141] 0.02 0.01 0.06 0.03
[140] 0.11 0.26 0.17 0.03

士別パンケ川 ※
H18 H19 H20 H21
[159] — — 0.31 0.00
[158] — 0.06 0.58 0.09

犬牛別川
H18 H19 H20 H21
[143] 0.05 0.01 0.16 0.07
[142] 0.22 0.09 0.43 0.11

パンケヌカナンブ川
H18 H19 H20 H21
[164] 0.00 0.00 0.00 0.00
[163] — 0.02 0.02 0.03
[162] 0.14 0.01 0.66 0.11
[161] 0.00 0.07 0.03 0.02
[160] 0.01 0.00 0.14 0.01

刈分川
H18 H19 H20 H21
[146] 0.00 0.00 0.00 0.00
[145] 0.05 0.00 0.63 0.18
[144] 0.10 0.26 0.64 0.53

ケナシ川 ※
H18 H19 H20 H21
[166] — — 0.39 0.00
[165] — 0.07 0.25 0.04

辺乙部川
H18 H19 H20 H21
[149] 0.00 0.00 0.65 0.02
[148] 0.02 0.00 0.39 0.01
[147] 0.12 0.08 0.92 0.64

登和里川 ※
H18 H19 H20 H21
[168] — — 0.09 0.00
[167] — 0.03 0.25 0.01

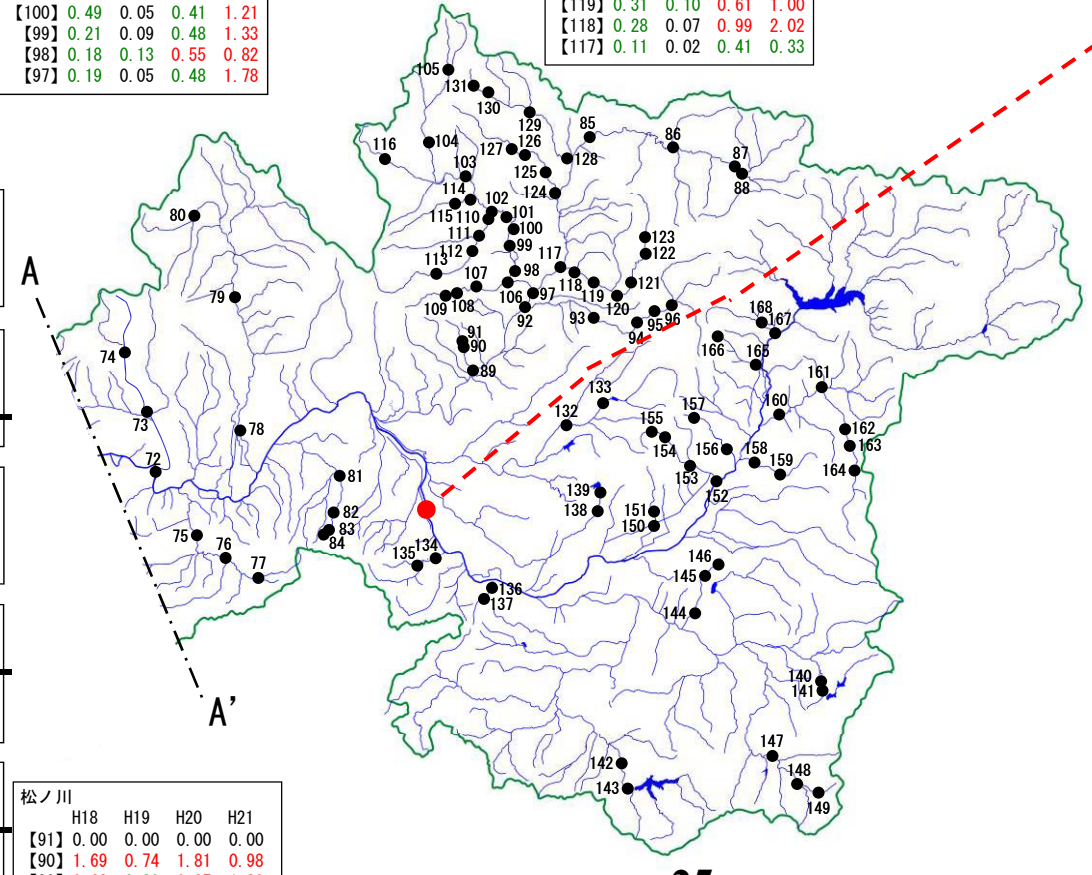
美深パンケ川
H18 H19 H20 H21
[74] 0.02 0.02 0.09 0.02
[73] 0.24 0.10 0.12 0.25
[72] 0.23 0.05 0.35 0.65

パンケニウブ川
H18 H19 H20 H21
[80] 0.00 0.01 0.05 0.00
[79] 0.00 0.00 0.01 0.00
[78] 0.03 0.03 0.08 0.02

ウルベシ川
H18 H19 H20 H21
[77] 0.29 0.89 0.63 0.43
[76] 0.32 0.82 0.84 0.47
[75] 0.14 0.50 0.45 0.16

智恵文川
H18 H19 H20 H21
[84] 0.00 0.11 2.21 0.16
[83] — 0.32 0.70 0.13
[82] 0.88 0.34 1.74 0.12
[81] 0.78 0.63 0.87 0.29

名寄川
H18 H19 H20 H21
[88] 0.00 0.00 0.00 0.00
[87] 0.00 0.00 0.14 0.01
[86] 0.00 0.00 0.04 0.01
[85] 0.00 0.01 0.05 0.03



サンル川調査用魚道 遡上調査結果

● 中間とりまとめの記載(p63)

遡上機能の確認は、平成21年度も実施する。

○平成21年遡上調査結果集計

※雨量の一部を修正

月日	遡上数(尾)			雨量(mm)	月日	遡上数(尾)			雨量(mm)	月日	遡上数(尾)			雨量(mm)
	昼	夜	日合計			昼	夜	日合計			昼	夜	日合計	
8月10日	0	0	0	0	9月1日	0	1	1	0	9月23日	2	1	3	1
11日	0	1	1	0	2日	0	0	0	0	24日	2	18	20	2
12日	0	0	0	1	3日	0	0	0	0	25日	6	7	13	1
13日	0	5	5	1	4日	0	1	1	2	26日	2	5	7	3
14日	0	0	0	1	5日	23	7	30	17	27日	0	1	1	0
15日	0	2	2	6	6日	1	1	2	1	28日	0	10	10	8
16日	0	1	1	11	7日	5	69	74	28	29日	0	1	1	5
17日	0	1	1	7	8日	12	0	12	19	合計	83	178	261	—
18日	0	4	4	0	9日	0	1	1	3					
19日	0	0	0	1	10日	0	0	0	4					
20日	0	1	1	10	11日	0	0	0	6					
21日	8	0	8	16	12日	1	1	2	1					
22日	0	0	0	0	13日	0	2	2	0					
23日	0	0	0	29	14日	0	1	1	0					
24日	0	1	1	0	15日	2	9	11	4					
25日	0	0	0	0	16日	4	3	7	5					
26日	0	3	3	0	17日	1	3	4	0					
27日	0	0	0	0	18日	4	4	8	0					
28日	0	1	1	0	19日	3	4	7	7					
29日	0	0	0	1	20日	3	4	7	1					
30日	0	0	0	0	21日	3	1	4	0					
31日	0	0	0	0	22日	1	3	4	2					



調査用魚道



遡上魚(8/13 サクラマス)

魚道(左側・中央・右側)からの貯水槽への遡上割合



①左側 約24%



②右側 約40%



④その他 ③中央 約32%

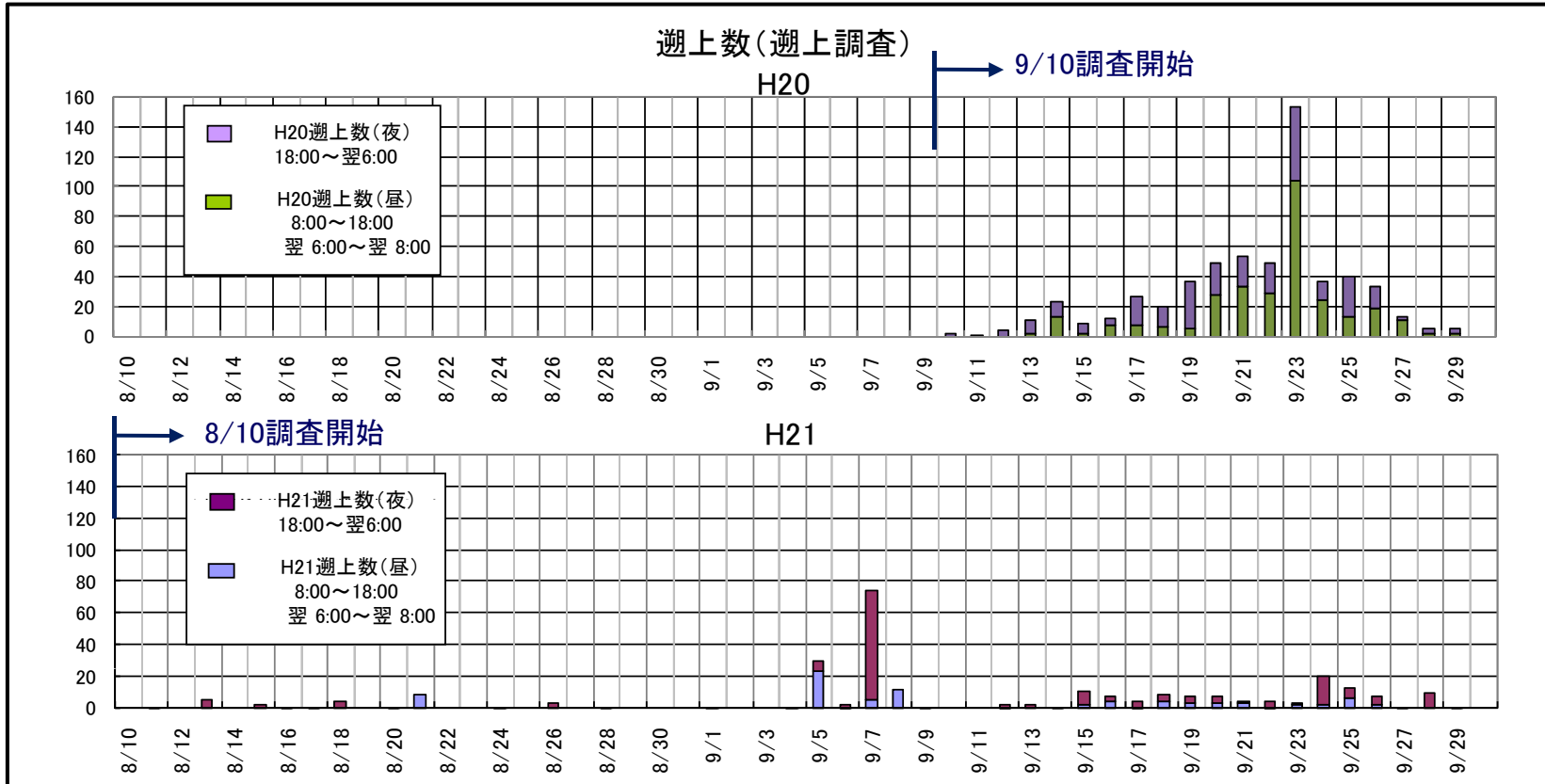
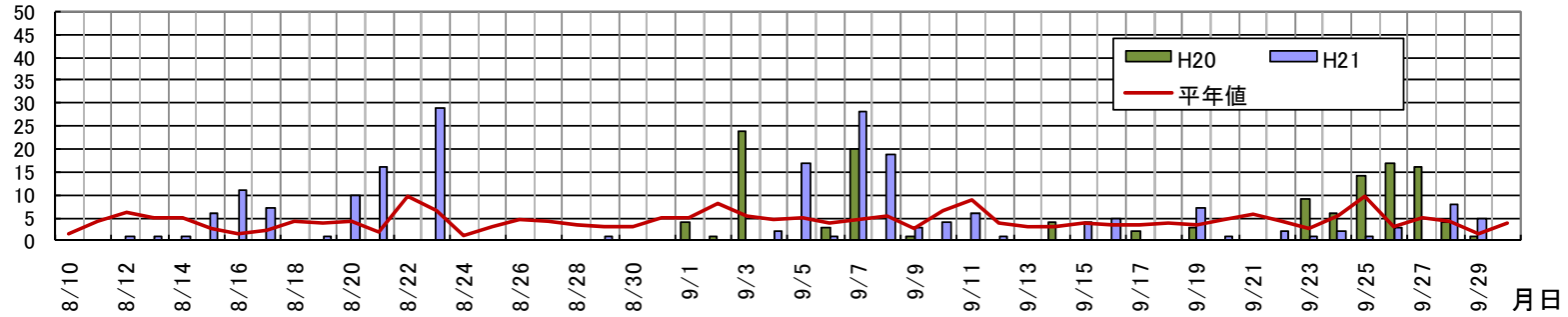
・中央から出現し左右へ遡上 約4%

サンル川遡上調査の結果(H20とH21の比較)①

雨量(mm)

雨量状況比較図(下川サンル)

※H21の雨量を修正



● 詳細調査結果(名寄川・モサナル川)

※ 幼貝確認数の修正

