



平成30年10月9日

エゾシカ衝突事故に注意して！！

～ひがし北海道版 エゾシカ衝突事故マップ配布～

北海道ではエゾシカが関係する交通事故が毎年2,000件近く発生し、特に10月から12月は月平均の2倍発生するなど、深刻な問題となっております。また、近年は外国人レンタカー利用者が増加しており、衝突被害に遭うリスクが高まっています。

北海道開発局では、ひがし北海道版（上川・オホーツク・十勝・釧路・根室地域）「エゾシカ衝突事故マップ」※の平成30年度版を作成しましたので、下記のとおり配布いたします。

また、近年増加している外国人旅行者の方々にも安全にドライブを楽しんでもらえるよう、多言語版（英語版、中国語（繁体字）版）も同時に配布いたします。

※観光客の広域的な周遊環境整備の一環として平成28年度から作成

記

配布場所：釧路・根室地域 道の駅

（「しらぬか恋問」、「摩周温泉」、「厚岸グルメパーク」、「おだいとう」、
「阿寒丹頂の里」、「スワン44ねむろ」、「知床・らうす」）

たんちょう釧路空港、根室中標津空港

釧路・根室地域の各レンタカー会社 など

※上記のほか、ひがし北海道地域（上川・オホーツク・十勝・釧路・根室地域）の各道の駅、新千歳空港周辺のレンタカー会社などで配布します。

配布日：10月10日（水）から

※「エゾシカ衝突事故マップ」は、当部ホームページでもご覧いただけます。

http://www.hkd.mlit.go.jp/ks/douro_keikaku/qgmend0000002q0o.html

【問合せ先】 国土交通省 北海道開発局 釧路開発建設部 電話（ダイヤル）0154-24-7268

道路計画課 課長 小林 孝士（内線：3351）

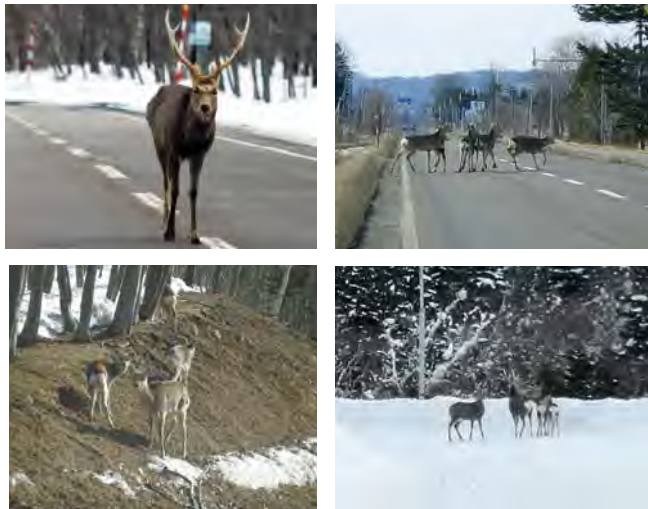
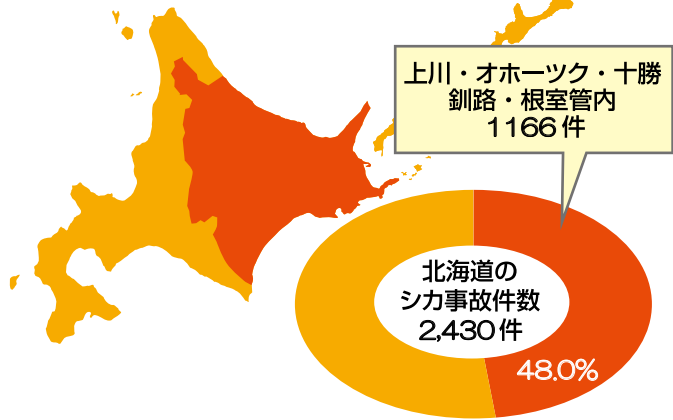
道路計画課 道路調査官 鎌田 将慶（内線：3402）

釧路開発建設部ホームページ <http://www.hkd.mlit.go.jp/ks/>

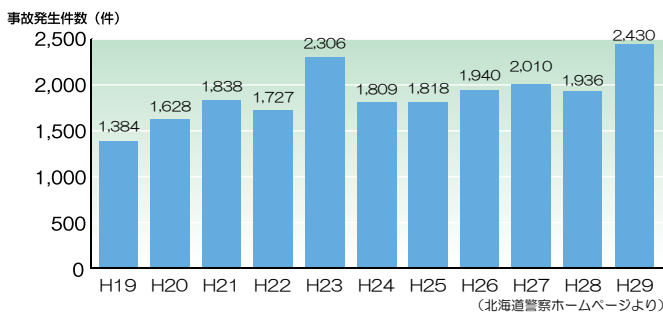


シカ事故にあわないために

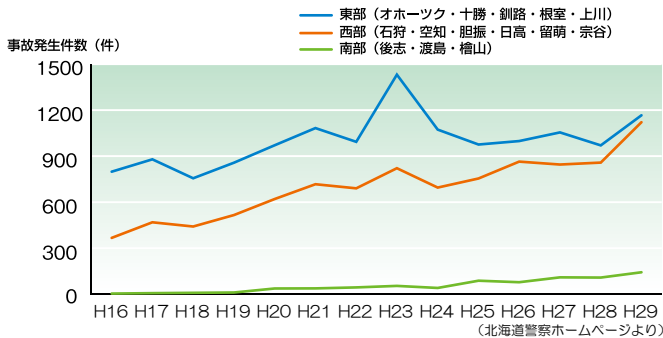
北海道内におけるエゾシカが関係する交通事故は、平成29年度に2,430件と増加傾向にあります。事故にあわないために、まずは車のスピードダウンを。



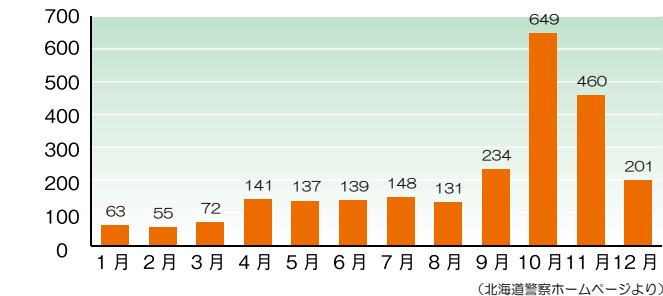
エゾシカによる交通事故発生件数の推移（北海道）



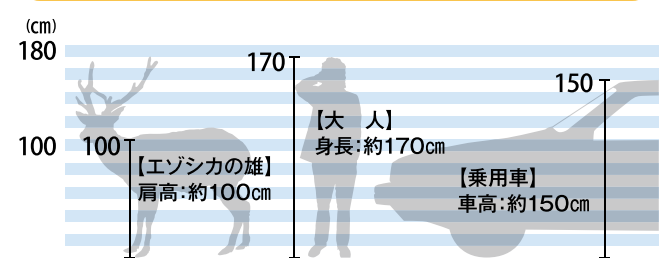
エゾシカによる交通事故発生件数の推移（地域別）



エゾシカによる交通事故月別発生件数（平成29年）



エゾシカは大きな個体になると、人や乗用車と大きさが変わりません。衝突したら人身事故に繋がる可能性も!!



エゾシカとの衝突事故による車の修理費（車両保険金支払額）

平均
52.3万円

エゾシカ衝突事故の実体験談

シカとの衝突事故は2回経験した。1回目は修理代が40万円かかり、2回目は廃車になった。シカがフロントガラスを破り、目の前にきてもう終わりと思った。……むかわ町 A 子さん

※平成29年度車両保険金平均支払額
資料：日本損害保険協会北海道支部調べ

- ◆衝突事故を起こしたら
 - ◆鹿が道で倒れているのを発見したら
 - ◆その他、落下物や道路施設の破損…など
- 道路の異状を発見したら

道路緊急ダイヤル（24時間無料）

#9910

(全国共通番号)

- 「#9910」をダイヤル後、自動音声ガイダンスに従い道路名を選択すると、該当道路の道路管理者につながります。※IP電話はつながりません。
- 道路の距離標を告げて頂けると、スムーズな対応が可能になります。

道路緊急ダイヤル
☎#9910



- 固定電話でも携帯電話でも通話できます。
- ケガ人がいる時は消防署（119番）へ連絡してください。
- 携帯がつかないときは、非常電話や通りがかりの車両に応援を求めて下さい。

観光地や都市間の距離と時間を調べるなら
「北の道ナビ」携帯サイトへ!

<http://n-rd.jp/>



通行止めの最新情報(国道・道道)を調べるなら
「北海道地区道路情報」携帯サイトへ!

スマホ・携帯・PC 共通

Twitter

Facebook



<http://info-road.hdb.hkd.mlit.go.jp/>



https://twitter.com/hkd_mlit_road



<https://www.facebook.com/hkd.mlit.road>

登録・配信無料!異常気象等による突発的な通行止めをお知らせ

通行止情報メール配信サービス

<http://info-road.hdb.hkd.mlit.go.jp/RoadInfo/mail.html>



エゾ鹿 衝突事故を避け!

エゾ鹿衝突事故マップ

毎年2,000件
近く発生!

エゾ鹿との事故は
生死にかかわる!

いつ、どこに
彼らは出るのか!

上川・オホーツク・十勝・釧路・根室地域版
国土交通省北海道開発局

平成30年度版

エゾシカの習性を知って対策

衝突防止6原則

以下の状況時にはスピードダウンで

① 早朝、夕方の飛び出しが多い



シカの出没時間は夜明けと日没前後に集中しています。

④ 舗装道路では動きが鈍い



素早いイメージがあるエゾシカですが、舗装道路上では動きが鈍く、車が近づいても逃げないことがあります。

② 「1頭だけ」と思わない



エゾシカは群れて行動しています。1頭目が道路を渡りきっても後から2頭目3頭目が飛び出します。

⑤ 山間部でのブレーキ痕に注意



道路上に黒いブレーキ痕があったら、それはシカに出くわした印かもしれません。見かけたらスピードダウンを。

③ 夜間の光り物に注意



エゾシカは車のヘッドライトの光が反射すると目が光ります。

⑥ 道路脇の林には要注意



森の中を走る道路はエゾシカのテリトリー内。エゾシカが飛び出すことを常に意識してください。

上川・オホーツク・十勝・釧路・根室エリア エゾシカ衝突事故マップ



旭川エリア

- P. 東大演習林駐車帯
マップコード 550 451 775 (550 451 775+03)
- P. 上川農産物トラックアート美術館駐車場
マップコード 349 639 641 (349 639 641+09)
- P. 馬津駐車場・見晴台公園
マップコード 349 460 139 (349 460 139+63)
- P. 北西の丘展望公園
マップコード 389 070 256 (389 070 256+05)
- P. 合力駐車場
マップコード 349 276 642 (349 276 642+84)
- P. 報徳駐車場
マップコード 349 560 889 (349 560 889+30)

網走エリア

- P. レストハウスきよさと駐車場
マップコード 444 599 142 (444 599 142+80)
- P. 宇田展望台駐車場(斜里岳)
マップコード 444 474 195 (444 474 195+70)
- P. さくらの滝駐車場
マップコード 444 228 430 (444 228 430+88)
- P. 裏摩周展望台駐車場
マップコード 910 038 865 (910 038 865+54)
- P. オホーツクはまなす街道駐車場
マップコード 431 584 557 (431 584 557+07)
- P. 道の駅「くると」パノラマ美術館
マップコード 638 225 486 (638 225 486+03)

釧路エリア

- P. 滝見橋駐車場
マップコード 739 347 168 (739 347 168+01)
- P. 開陽台駐車場
マップコード 976 104 507 (976 104 507+70)
- P. 藻琴山展望台駐車公園
マップコード 444 060 348 (444 060 348+56)
- P. 双湖台駐車帯
マップコード 739 415 451 (739 415 451+05)
- P. 摩周第三展望台
マップコード 613 870 498 (613 870 498+07)
- P. 硫黄山駐車帯
マップコード 731 743 170 (731 743 170+07)

帯広エリア

- P. 帯広ドライブイン駐車場
マップコード 608 202 545 (608 202 545+85)
- P. 日勝峠第一展望台
マップコード 702 264 961 (702 264 961+03)
- P. 流ヶ瀬展望台駐車場
マップコード 343 401 780 (343 401 780+27)
- P. 美瑛パノラマパーク
マップコード 743 286 452 (743 286 452+38)
- P. 三田峠駐車場
マップコード 679 101 066
- P. ナイタイ高原牧場

要注意区間
事故処理件数100件以上
一般国道272号
標茶町～厚岸町～別海町

要注意区間
事故処理件数100件以上
一般国道44号
釧路町～浜中町
根室市川口～温根沼付近

要注意区間
事故処理件数100件以上
一般国道240号
道東自動車道阿寒IC付近

国道における
エゾシカ事故処理件数

- 100件以上
- 50件以上
- 10件以上
- 1～10件未満

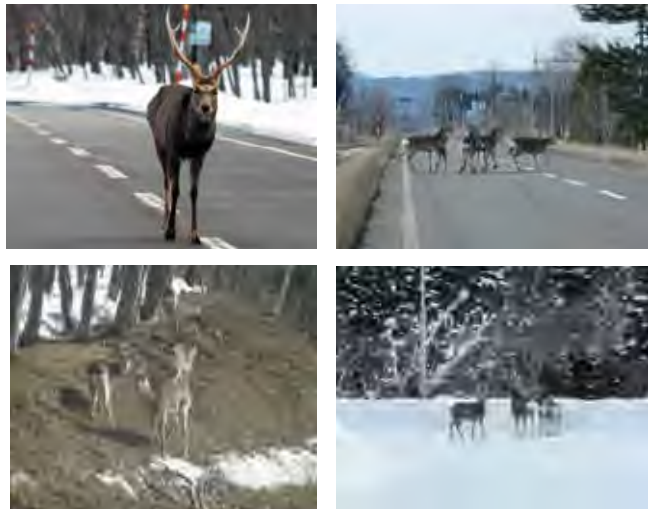
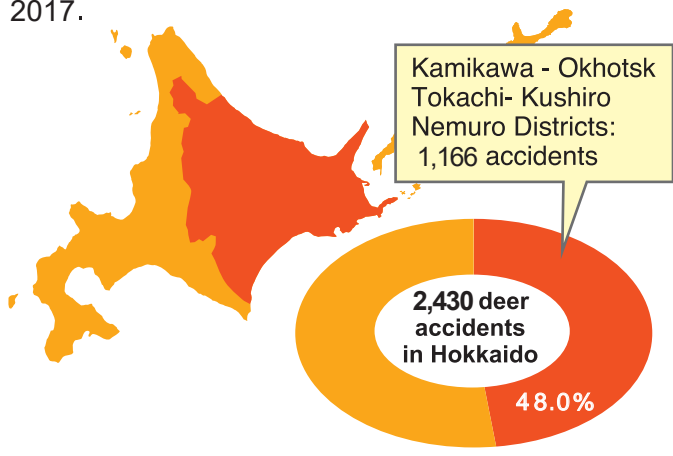
※H25～H29調べ
※概ね10km区間の件数

凡	例
	高速自動車国道
	自動車専用道路
	一般国道
	J R 線
	総合振興局・振興局界
	市町村界
	道の駅
	ビューポイントパーキング
	要注意区間
	携帯電話不感地帯

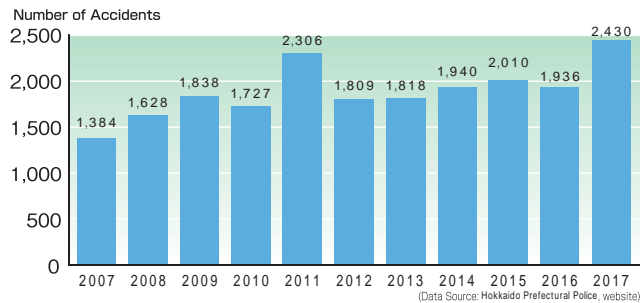
1 : 1,200,000
10 0 10 20 30 40 50km

How to Avoid Accidents with Deer

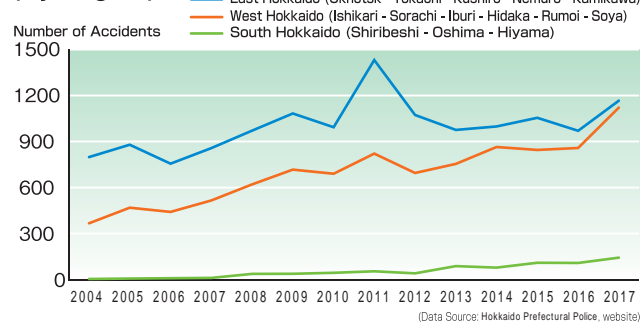
Deer-related road accidents are on the rise throughout in Hokkaido, up to 2,430 accidents in 2017.



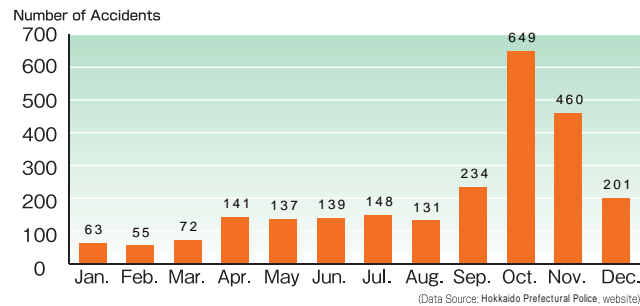
Number of Hokkaido Sika Deer Accidents per Year (Hokkaido)



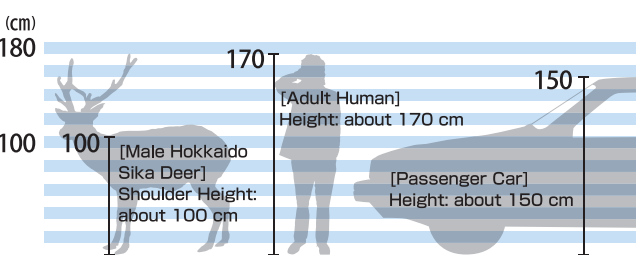
Number of Hokkaido Sika Deer Accidents per Year (By Region)



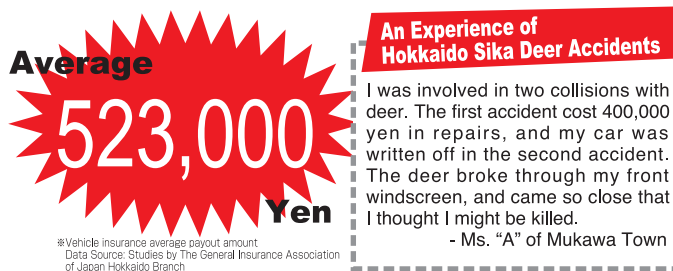
Number of Hokkaido Sika Deer Accidents per Month (2017)



An individual adult Hokkaido sika deer is comparable in size to a human or a passenger car. A collision could injure the occupants of the car!

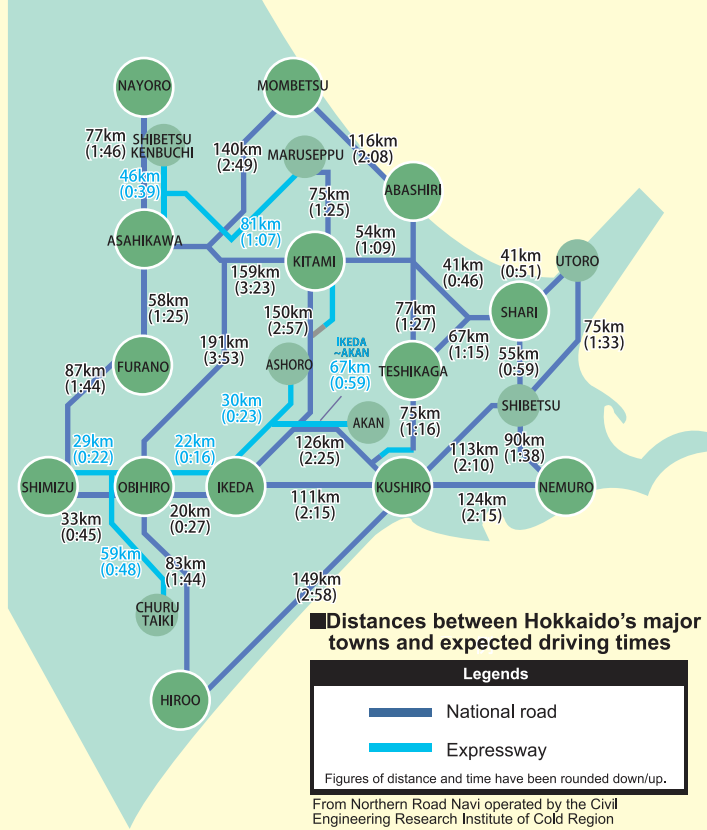


Vehicle Repair Costs due to Hokkaido Sika Deer Accidents (Vehicle Insurance Payout Amount)



Drive Map - Distances and Times

While the distance may seem to be short on a map, it might actually be far away in real terms. Since speed limits may change according to climate-influenced conditions on some roads, it is important to plan your driving trip in vast Hokkaido free from time constraints.



To check distances and driving times between attractions, cities, and more...

Visit the "Northern Road Navi" mobile site!
<http://n-rd.jp/>



For the latest national and prefectural road closure information... Visit the "Hokkaido Regional Road Information" mobile site!

Smartphone, Mobile, and PC compatible



<http://info-road.hdb.hkd.mlit.go.jp/>



Twitter
https://twitter.com/hkd_mlit_road

Facebook



<https://www.facebook.com/hkd.mlit.road>

We can avoid deer accidents!

Ezo Sika Deer Accident Map

About 2,000 accidents every year!

An accident with an Ezo sika deer is a matter of life and death!

When and where will they appear? Know the risks!

Kamikawa - Okhotsk - Tokachi - Kushiro - Nemuro Region Edition
Ministry of Land, Infrastructure, Transport and Tourism
Hokkaido Regional Development Bureau
2018 Edition

Understand the Behavior of Hokkaido Sika Deer to Stay Safe

Six Rules to Avoid Deer Collisions

Reduce Speed in any of these Situations

1 Deer often jump out at early morning or evening!



Deer are most active at sunrise and around sunset.

4 Deer are clumsy on paved roads!



The Hokkaido sika deer is known to be swift and graceful, but its movement is clumsy on paved roads. Even when cars approach, deer sometimes do not run away.

2 Deer are seldom alone!



Hokkaido sika deer behave in herds. After the first deer crosses a road, several more will often follow, sometimes suddenly jumping out.

5 Brake marks on mountain roads are signs of danger!



Black brake marks on the road may be a sign of deer activity. Take these as a warning, and lower your speed.

3 Shining spots at night mean danger!



The eyes of Hokkaido sika deer appear to glow as they reflect the light from vehicle headlights.

6 Keep an eye on roadside forests!



Hokkaido sika deer consider roads that pass through forests as just another part of their territory. Whenever you are near forests, be aware that deer could jump out at any time.

Kamikawa・Okhotsk・Tokachi・Kushiro・Nemuro Area Deer-Vehicle Collision Map



Asahikawa area

- Tokyo University lab forest parking zone**
MAP CODE: 550 451 775 (550 451 775+03)
- Kamifurano-cho trick art Museum parking zone**
MAP CODE: 349 839 841 (349 839 841+08)
- Shimazu parking lot and Mihashidai park**
MAP CODE: 349 480 139 (349 480 139+63)
- Northwest hill prospects park**
MAP CODE: 389 070 256 (389 070 256+05)
- Goriki parking zone**
MAP CODE: 349 278 842 (349 278 842+84)
- Hotoku parking zone**
MAP CODE: 349 580 889 (349 580 889+30)

Abashiri area

- Rest House Kiyosato parking zone**
MAP CODE: 444 599 142 (444 599 142+80)
- Space observatory parking zone (Mt. Shari)**
MAP CODE: 444 474 196 (444 474 196+70)
- Sakura falls parking zone**
MAP CODE: 444 228 430 (444 228 430+88)
- Back Mashu observatory parking zone**
MAP CODE: 910 038 865 (910 038 865+54)
- Okhotsk Hamanasu highway parking zone**
MAP CODE: 401 584 557 (401 584 557+07)
- Road Station "all round panoramic Bihoro Pass"**
MAP CODE: 638 225 486 (638 225 486+03)

Kushiro area

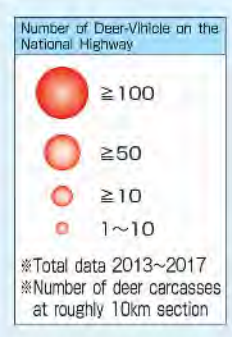
- Takmi Bridges parking zone**
MAP CODE: 739 347 168 (739 347 168+01)
- Kaiyodai parking zone**
MAP CODE: 978 104 507 (878 104 507+70)
- Mt. Mikoto prospects parking park**
MAP CODE: 444 060 348 (444 060 348+56)
- Sokodai parking zone**
MAP CODE: 739 415 451 (739 415 451+05)
- Mashu third Observatory**
MAP CODE: 613 870 498 (613 870 498+07)
- Mt. Iou parking zone**
MAP CODE: 731 743 170 (731 743 170+07)



Caution Section
More than 100 number of accident processing
National Highway No.272
Shibecha Town~Akkeshi Town~
Betsukai Town

Caution Section
More than 100 number of accident processing
National Highway No.44
Kushiro Town~Hamanaka Town
Nemuro City Kawaguchi~Near Onneto

Caution Section
More than 100 number of accident processing
National Highway No.240
Near Doto Expressway Akan IC



Legend	
	Expressway
	National Highway (fully-access-controlled)
	National Highway
	Railway
	Subprefecture boundary
	Municipality boundary
	Michi no Eki (Road Station)
	View point parking
	Caution Section
	Map for poor mobile phone reception condition

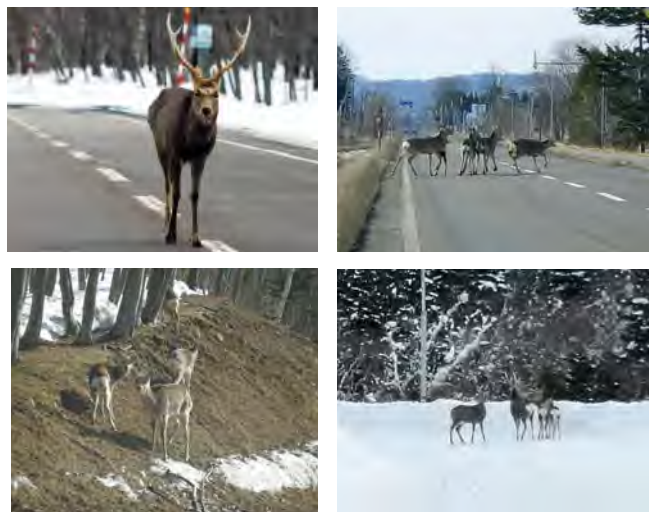
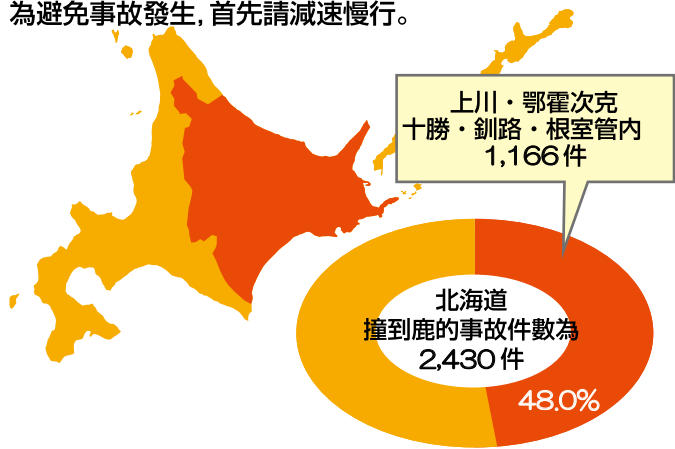
Obihiro area

- Shimizu drive-in parking zone**
MAP CODE: 609 202 545 (609 202 545+81)
- Nishida Pass first observatory**
MAP CODE: 702 261 881 (702 261 881+03)
- Departure of prospects parking zone**
MAP CODE: 343 401 780 (343 401 780+27)
- Elman panoramic park**
MAP CODE: 743 286 492 (743 286 492+38)
- Mikuni Pass parking zone**
MAP CODE: 679 101 068
- Naitai Highland Ranch**

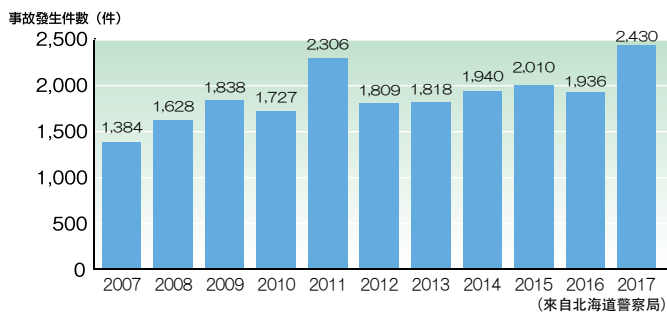


為避免撞上鹿而發生事故

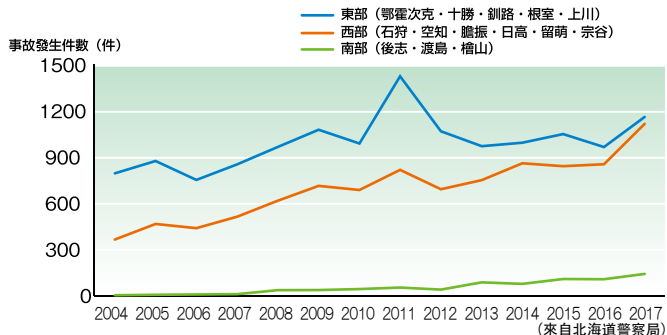
北海道內因蝦夷鹿而導致的交通事故於 2017 年度為 2,430 件，有攀升的趨勢。為避免事故發生，首先請減速慢行。



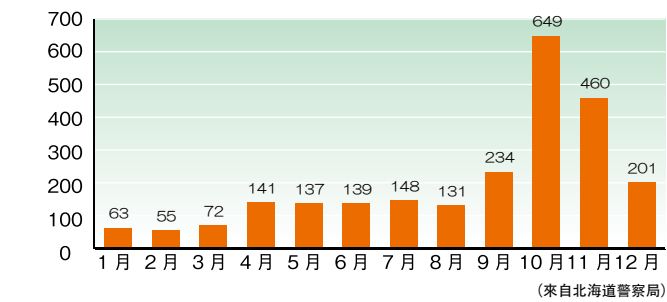
● 因蝦夷鹿而導致的交通事故發生件數統計表 (北海道)



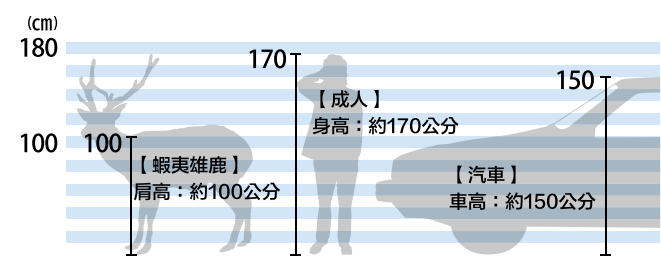
● 因蝦夷鹿而導致的交通事故發生件數統計表 (各地區)



● 因蝦夷鹿而導致的交通事故各月份發生件數 (2017年)



大隻的蝦夷鹿與人或汽車大小相差無幾。車輛一旦撞鹿，極有可能造成人命傷亡！



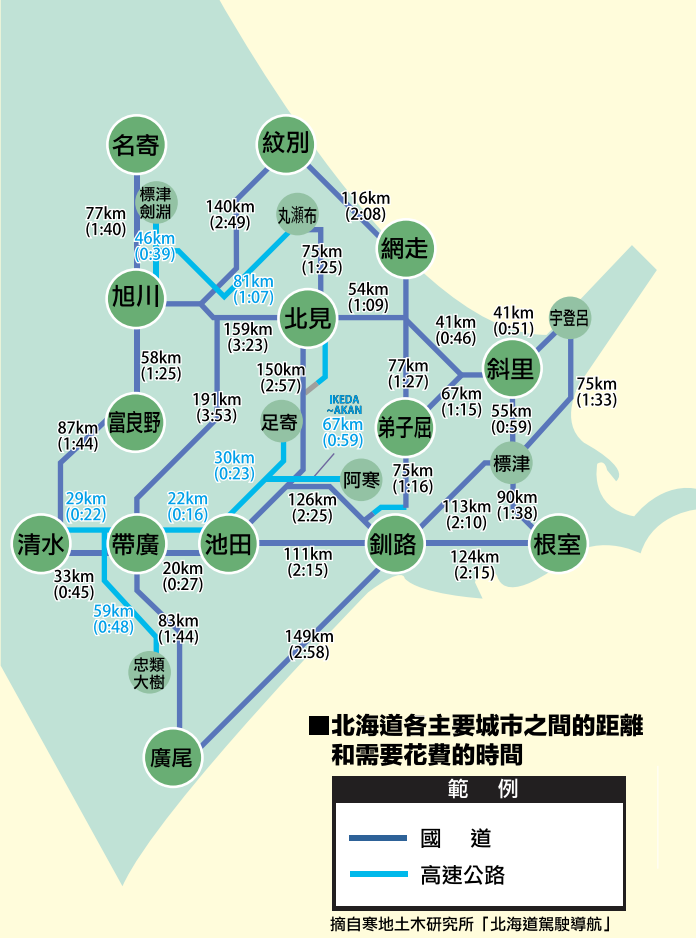
因撞鹿而發生事故所產生的汽車修理費 (車輛保險給付額)

平均
52.3
萬日元

● 撞鹿而發生事故的實際經驗談
我曾經兩次因撞鹿而發生交通事故。第一次花了 40 萬日元的修理費，第二次則是導致汽車作廢。鹿將前擋風玻璃撞破，出現在我眼前時，我便想說我完了。
鶴川町 A 子小姐

行車地圖~距離與時間

在地圖上即使看起來距離很近，但實際的距離卻很遠。另外，依據天候情況，行駛道路的速度限制會有改變。因此，在腹地廣大的北海道開車時，事前充分做好旅遊行程規劃即顯得格外重要。



欲知各觀光地點或各城市之間的距離所需時間
請至「北之道導航」手機版網頁查詢！
<http://n-rd.jp/>



欲知禁止通行的最新資訊 (國道・道道)
請至「北海道地區道路情報」手機版網頁查詢！

智慧型手機・手機・電腦 通用

Twitter
https://twitter.com/hkd_mlit_road

Facebook
<https://www.facebook.com/hkd.mlit.road>

防止撞鹿的交通事故！

蝦夷鹿交通事故地圖

每年有近 2000 起事件發生！

蝦夷鹿交通事故攸關生死！

牠們會於何時何地出現呢!?

上川・鄂霍次克・十勝・釧路・根室地區版
國土交通省 北海道開發局
2018年度版本

了解蝦夷鹿的習性以作因應

防止撞鹿的 6 原則

如遇到以下狀況請減速慢行

① 多在清晨、傍晚突然跑出



鹿隻出沒時間集中在天亮時與日落前後。

④ 在柏油路上行動遲緩



蝦夷鹿雖一向予人行動快速的印象，但其在柏油路上行動會變得遲緩，甚至有車子靠近時也不逃走的情況發生。

② 請勿覺得「只有一隻」



蝦夷鹿群採集體行動生活。第一隻鹿橫越道路後，通常會再跑出第二隻，第三隻。

⑤ 請留意山區的煞車痕



道路上的黑色煞車痕也許是之前車輛偶遇蝦夷鹿時所留下的痕跡，請您發現時減速慢行。

③ 請留意夜間發光物體



蝦夷鹿的眼 會因車頭燈的光線反射而發亮。

⑥ 請留意路旁的樹林



橫貫森林的道路也在蝦夷鹿的活動範圍內。請隨時做好偶遇蝦夷鹿會突然跑出來的心理準備。

※ 2017 年度車禍保險平均給付額
資料：日本損害保險協會北海道分部調查結果

上川・鄂霍次克・十勝・釧路・根室區域 鹿碰撞事故地圖



旭川區域

- 東大賣越林停車場**
MAP CODE 550 481 775 (550 481 775+03)
- 上富良野町把戲區藝術博物館停車場**
MAP CODE 349 639 641 (349 639 641+08)
- 島津停車場・見晴台公園**
MAP CODE 349 480 139 (349 480 139+89)

網走區域

- 西北的展望公園**
MAP CODE 389 070 256 (389 070 256+05)
- 合力停車場**
MAP CODE 349 278 942 (349 278 942+84)
- 報徳停車場**
MAP CODE 349 580 889 (349 580 889+30)

- 休息所清里停車場**
MAP CODE 444 599 142 (444 599 142+80)
- 宇宙展望台停車場斜里岳**
MAP CODE 444 474 196 (444 474 196+70)
- 櫻花的瀑布停車場**
MAP CODE 444 228 430 (444 228 430+88)
- 哀摩周展望台停車場**
MAP CODE 910 038 865 (910 038 865+54)
- 鄂霍次克Hamanasu路停車場**
MAP CODE 401 584 557 (401 584 557+07)
- 進之陣 Gurutto Panorama美幌峠**
MAP CODE 638 225 486 (638 225 486+03)

釧路區域

- 滝見橋停車場**
MAP CODE 739 347 188 (739 347 188+01)
- 開陽台停車場**
MAP CODE 976 104 507 (976 104 507+70)
- 藻琴山展望停車場公園**
MAP CODE 444 060 348 (444 060 348+56)
- 雙湖台停車場**
MAP CODE 739 415 451 (739 415 451+05)
- 摩周第三展望台**
MAP CODE 613 870 498 (613 870 498+07)
- 硫黃山停車場**
MAP CODE 731 743 170 (731 743 170+07)

帶廣區域

- 清水路旁餐廳停車場**
MAP CODE 606 202 545 (606 202 545+35)
- 日勝嶺第1展望台**
MAP CODE 109 201 008 (109 201 008+83)
- 富原展望停車場**
MAP CODE 702 264 561 (702 264 561+03)
- 美瑛Panorama Park**
MAP CODE 345 401 780 (345 401 780+27)
- 三國峠停車場**
MAP CODE 743 286 482 (743 286 482+38)
- Naitai高原牧場**
MAP CODE 679 101 088

需要注意的區間
事故處理件數100件以上
一般國道 272号
標茶町~厚岸町~別海町

需要注意的區間
事故處理件數100件以上
一般國道 44号
釧路町~濱中町
根室市川口~溫根沼付近

需要注意的區間
事故處理件數100件以上
一般國道 240号
道東自動車道阿寒IC附近

國道の鹿事故處理件數

- 100件以上
- 50件以上
- 10件以上
- 1~10件未滿

2013~2017調査
件數為國道每10km的情況

凡	例
	高速自動車國道
	自動車専用道路
	一般國道
	J・R線
	綜合振興局・振興局界
	市町村界
	道の驛
	查費點印章
	需要注意的區間
	手機信號狀態不好的區域

