

# 減災に係る取組状況 (各機関の取組事例)

# 釧路市Webハザードマップ導入、洪水避難訓練

(釧路市の取組事例)

- ◆ 地域住民の防災意識向上、各関係機関の連携強化を目的として、阿寒川洪水ハザードマップを活用した洪水避難訓練を実施した。
- ◆ 電子地図上にハザードマップを重ねて確認できる「釧路市Webハザードマップ」が令和3年3月に完成予定。

## 釧路市Webハザードマップ

- ・令和3年3月完成予定
- ・スマートフォンなどで外出先でも避難所の開設情報などを確認することができる。
- ・外国人にも対応可能(英語)

## 釧路市洪水避難訓練

- ・令和2年10月15日(木)
- ・大楽毛連合町内会他 14機関・111名
- ・洪水避難訓練、避難所開設・運営訓練 等

### 釧路市Webハザードマップ

**現状の課題** 市ホームページでのハザードマップ公表状況

- 津波・洪水・土砂など複数掲載しているため、あちこち見なくてはならない...
- 情報が多すぎて見づらいという意見が市民から寄せられている...
- 外出先や旅行先ではPDFデータや紙だと自分がどこにいるのか分からない...
- 日本語表記のため、外国人旅行者などにはわからない...

市HPに公開中の津波ハザードマップ (PDFデータ)

### 釧路市Webハザードマップの導入

**【導入効果】**  平時 ●  災害時 ○  共通 ●

- 同時発生する複数のハザードマップを、1つの画面で表示することが可能になる
- 範囲や縮尺を自由に変更して、見たいエリアの情報を見ることができる
- 外出先でも、すぐに避難所情報を確認することができる
- 開設している避難所の基本情報や、混み具合など、最新の情報を知ることができる
- 外国人にも対応可能(英語)

期待される効果  
災害に強いまちづくりの推進

WEB版ハザードマップイメージ (洪水浸水想定区域: PC版)

洪水避難訓練

避難所開設・運営訓練  
(救援物資の搬送)

# 防災研修会の実施

## (釧路町の取組事例)

- ◆ 新型コロナウイルス感染症を考慮し、Youtubeを使用した情報発信や避難所開設に特化したスタートキッドを作成。感染症対策に特化した避難所の運営訓練を実施
- ◆ 自主防災組織、地域の小中学校を対象とした、災害時図上訓練を実施

### 各種取組

- ・ 令和2年4月～令和3年3月
- ・ 柏地区会館、別保小学校他
- ・ Youtube動画配信、スタートキッドの作成、避難所運営訓練、災害図上訓練、非常持ち出しリュック 等



D I G

令和2年10月29日  
柏地区会館



避難所運営訓練

令和2年10月13日  
あいぱーる

### Youtube 動画



# 避難所設営訓練、洪水ハザードマップの公表

(厚岸町の取組事例)

- ◆ 災害発生後における避難所の設置、運営方法を学ぶため、町内の小中学校、自治会が主体となって、新型コロナウイルス感染症対策に留意した避難所設営訓練を実施した。
- ◆ 尾幌川の想定最大規模の浸水想定区域図が公表されたことから、避難場所の見直しを行い、洪水ハザードマップを作成・配布した。

## 避難所設営訓練の実施

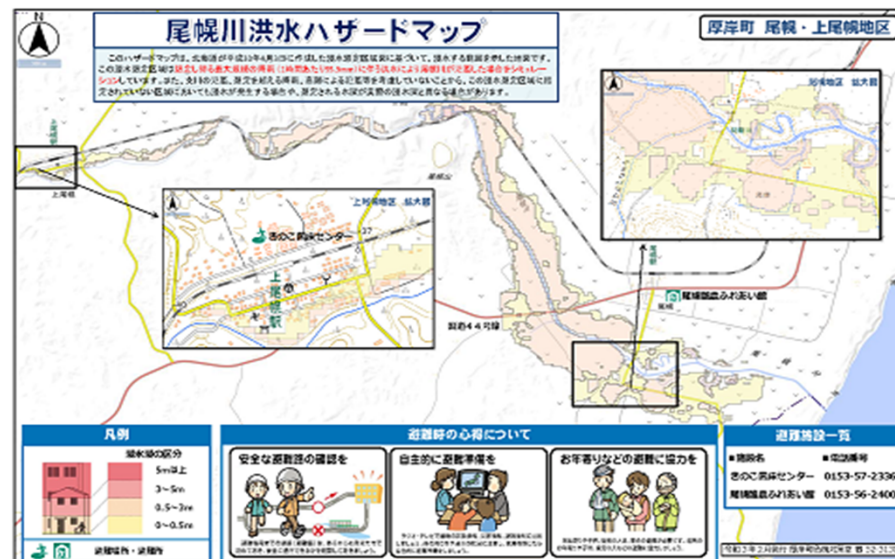
- ・ 令和2年10月24日(土)
- ・ 厚岸町太田地区 約110人
- ・ 地域住民を主体として、避難者受入訓練、避難者用テントの設営等を実施



避難所設営訓練

## 尾幌川洪水ハザードマップの公表

- ・ 令和3年2月公表
- ・ 尾幌川の想定最大規模の浸水想定区域図の公表を受け、指定緊急避難場所の見直しを行い、洪水ハザードマップを作成・配布した。



洪水ハザードマップ

# タイムラインの改訂、防災教育の実施

## (標茶町の取組事例)

- ◆ 令和2年3月の大雨時における避難指示等の発令実績を踏まえ融雪期における各タイムラインステージの切替タイミングを設定するなど内容の改訂を行った。
- ◆ 学校の授業に防災の要素を取り入れ、生徒が防災知識を学び、災害時の「生きる力」を育むため1日防災学校を実施した。

### 釧路川標茶地区水害タイムライン改訂版

- ・発動時間の目安や各ステージの切替のタイミングについて当初出水期のみ想定だったところ、融雪期の項目を新たに追加した。
- ・タイムラインステージと警戒レベルを連動させ行動の整理を行った。

### 防災教育の実施（1日防災学校）

- ・段ボールベッドの組み立てを体験。
- ・D○はぐを行い、避難所運営時の問題点を解決し、自身の防災力の向上、他の参加者との考え方の共有を図った。

★釧路川標茶地区水害タイムラインの構成

TLステージ	時間の目安 出水期 融雪期	危険度	各ステージの切替タイミングの目安 融雪期	標茶町の防災行動 (意志決定項目)	主な防災行動 (対象エリア)	実施主体	備考
01	3日前 ～ 2日前 (3日前→ 1日前)	小	◆ 気象台による 注意報が 発令された場 合	◆ プラスの気温 が予測され、そ の間に雪が 積もる可能性 があるとき	◆ 各課課長及び職員を踏まえたタイムラインの立ち上げ の決定 ○ 各課の防災行動の開始 ○ 大雨や大雪の接近、融雪期の大雨に備えた情報の収集、体制の構築 ○ 今後の防災行動のための資糧庫・パトロールの準備	町、警察 町、消防 町、保健 町、衛生 町、消防 町、消防	大雨・台風に対 する防災対応 を円滑に行う ための事前準備 と情報収集
02	2日前 ～ 1日前 12時間前	小	◆ 大雨注意報の 発表または大 雨警報発令の 可能性が高い 場合	◆ 融雪および融 雪による水害 が確認され る場合	◆ TLステージ0.2への移行を決定 ○ 大雨や大雪の接近に備えた情報の収集(監視) ○ 大雨警報発表に備えた体制の構築 ○ 融雪期発生に備えたパトロールの開始、災害対策用資糧の 表示・準備	町、警察 町、消防 町、保健 町、衛生 町、消防	内水氾濫への 警戒
1	1日前 18時間前 ～ 12時間前 9時間前	小	◆ 大雨警報の発 表、水防団特 命隊の編成、 内水氾濫 の発生 ※ 融雪期で小 規模な内水氾 濫が発生	◆ 水防団特命隊、 水防団の編成、 内水氾濫危険 地区への避難 指示(緊急)の 発令 ※ 融雪期で小 規模な内水氾 濫が発生	◆ TLステージ1への移行を決定 ○ 福祉避難所、一般避難所の開設 ○ 内水氾濫危険地区 避難準備・高齢者等避難開始の発令・伝達 ○ 内水氾濫危険地区 避難指示(緊急)の発令 ○ 内水氾濫危険地区 避難指示(緊急)の発令 ○ 内水氾濫発生に伴うパトロール、権限調整等の水防活動の 実施、前進進行のための準備	町、警察 町、消防 町、保健 町、衛生 町、消防 町、消防	一部地域での 内水氾濫対応 の準備
2	18時間前 15時間前 9時間前 6時間前	小	◆ 融雪注意報の 発表、内水氾 濫の発生 ※ 市街地等 で内水氾濫が 発生	◆ 内水氾濫危険 地区への避難 指示(緊急)の 発令 【警戒レベル2】	◆ TLステージ2への移行を決定 ○ 内水氾濫危険地区 避難準備・高齢者等避難開始の発令・伝達 ○ 内水氾濫危険地区 避難指示(緊急)の発令 ○ 内水氾濫発生に伴うパトロール、権限調整等の水防活動、 前進進行のための準備	町、警察 町、消防 町、保健 町、衛生 町、消防	市街地等での 内水氾濫対応 の準備
3	15時間前 12時間前 9時間前 6時間前	小	◆ 避難指示(緊急) の発令、さら に上昇する 可能性が高い 場合	◆ 避難指示(緊急) の発令	◆ TLステージ3への移行を決定 ○ 内水氾濫危険地区 避難準備・高齢者等避難開始の発令・伝達 ○ 内水氾濫危険地区 避難指示(緊急)の発令 ○ 内水氾濫危険地区 避難指示(緊急)の発令 ○ 内水氾濫発生に伴うパトロール、権限調整等の水防活動、 前進進行のための準備	町、警察 町、消防 町、保健 町、衛生 町、消防	水位予測を参 考に早めの行 動の発令 内水氾濫発生 に伴う避難指 示の発令
4	2時間前 0時間 0時間	小	◆ 避難指示(緊急) の発令	◆ 避難指示(緊急) の発令	◆ TLステージ4への移行を決定 ○ 内水氾濫危険地区 避難準備・高齢者等避難開始の発令・伝達 ○ 内水氾濫危険地区 避難指示(緊急)の発令 ○ 内水氾濫危険地区 避難指示(緊急)の発令 ○ 内水氾濫発生に伴うパトロール、権限調整等の水防活動、 前進進行のための準備	町、警察 町、消防 町、保健 町、衛生 町、消防	住民、避難者 の避難完了 内水氾濫発生 前に、避難指 示の発令、水防 活動の開始 の発令
5	0時間 以降	小	◆ 内水氾濫の発生	◆ 避難指示(緊急) の発令	◆ TLステージ5への移行を決定 ○ 取り残された住民の救助活動 ○ 災害派遣要員の派遣 ○ 避難の応急処置及び応急工事で治水の確保 ○ 治水期間の避難進行のための準備	町、警察 町、消防 町、保健 町、衛生 町、消防	現場対応者の 安全を確保し ながら被害状 況を把握、迅速 な復旧活動へ の備え

※外水氾濫地区とは、釧路川の氾濫により浸水が想定される地区を示す。



### (弟子屈町の取組事例)

町は、考えられる自然災害を想定しつつ、平成30年4月に配布した弟子屈町防災ガイドブックを補完することを目的に「弟子屈町防災ハザードマップ（浸水想定区域図・土砂災害警戒等区域図）」を策定し、広報4月号とともに町内全戸に配布します。新しいハザードマップは、これまで未策定であった「釧路川上流（摩周大橋より上流部）及び釧路川の支流である鑑別川、最栄利別川、仁多川、尾札部川の浸水想定図につきましても釧路建設管理部が簡易な手法により策定した地図に基づき掲載しております。

## 最新版 弟子屈町防災 ハザードマップ

**浸水想定区域図**      **土砂災害警戒等区域図**

このハザードマップは、台風や大雨による河川の氾濫や土砂災害から、身を守るための避難行動や準備行動について、お知らせするために作成したものです。2018年作成の防災ガイドブック（旧版）に比し、ほぼ2倍の面積に拡大して掲載しています。なお、土砂災害については浸水想定区域図が掲載されているので、必ず確認してください。

このガイドマップに掲載している浸水想定区域図は、各河川流域に発生する最大規模の降雨がもたらす想定最大規模を示しています。

【浸水想定最大規模】  
 新 規 川：4.8時間 3.65m      岩 倉 川：2.8時間 1.17m  
 二 子 川：1.8時間 1.07m      最 栄 川：2.8時間 1.02m  
 最 栄 利 別 川：1.8時間 1.50m      鑑 別 川：4.8時間 2.14m

## 防災情報

警戒レベルを用いた浸水想定  
**町が出す避難情報と国や北海道が出す防災緊急情報**  
 避難指示、避難勧告、避難準備・注意情報、避難準備・高齢者等避難開始、避難指示（緊急）、避難準備・高齢者等避難開始（緊急）、避難準備・高齢者等避難開始（緊急）  
 避難指示（緊急）、避難準備・高齢者等避難開始（緊急）、避難準備・高齢者等避難開始（緊急）

警戒レベル	国や北海道からの情報	町が出す避難情報
レベル1	避難指示（緊急）	避難指示（緊急）
レベル2	避難準備・高齢者等避難開始（緊急）	避難準備・高齢者等避難開始（緊急）
レベル3	避難準備・高齢者等避難開始	避難準備・高齢者等避難開始
レベル4	避難準備・高齢者等避難開始	避難準備・高齢者等避難開始

避難指示（緊急）は、避難指示（緊急）が発令された地域に避難してください。避難指示（緊急）が発令された地域に避難してください。

避難準備・高齢者等避難開始（緊急）は、避難準備・高齢者等避難開始（緊急）が発令された地域に避難してください。避難準備・高齢者等避難開始（緊急）が発令された地域に避難してください。

避難準備・高齢者等避難開始は、避難準備・高齢者等避難開始が発令された地域に避難してください。避難準備・高齢者等避難開始が発令された地域に避難してください。

避難準備・高齢者等避難開始は、避難準備・高齢者等避難開始が発令された地域に避難してください。避難準備・高齢者等避難開始が発令された地域に避難してください。

## 事前の心構え

- 日頃から自宅周辺や子ども達される地域の危険性を確認しましょう。
- 災害や避難に関する情報の入手方法を確認しましょう。
- 家族の安否確認方法、避難場所や避難経路を確認しましょう。
- 地域で実施される避難訓練等に積極的に参加しましょう。
- 避難指示が出された場合には、すみやかに避難してください。

弟子屈町      電話：0154-231-3111

## 水害

### 浸水想定区域について

このガイドマップに掲載している浸水想定区域図は、各河川流域に発生する最大規模の降雨がもたらす想定最大規模を示しています。浸水想定区域図は、浸水想定区域図が発令された地域に避難してください。浸水想定区域図が発令された地域に避難してください。

### 石家の確保

浸水想定区域図が発令された地域に避難してください。浸水想定区域図が発令された地域に避難してください。

### 浸水情報の確保

浸水想定区域図が発令された地域に避難してください。浸水想定区域図が発令された地域に避難してください。

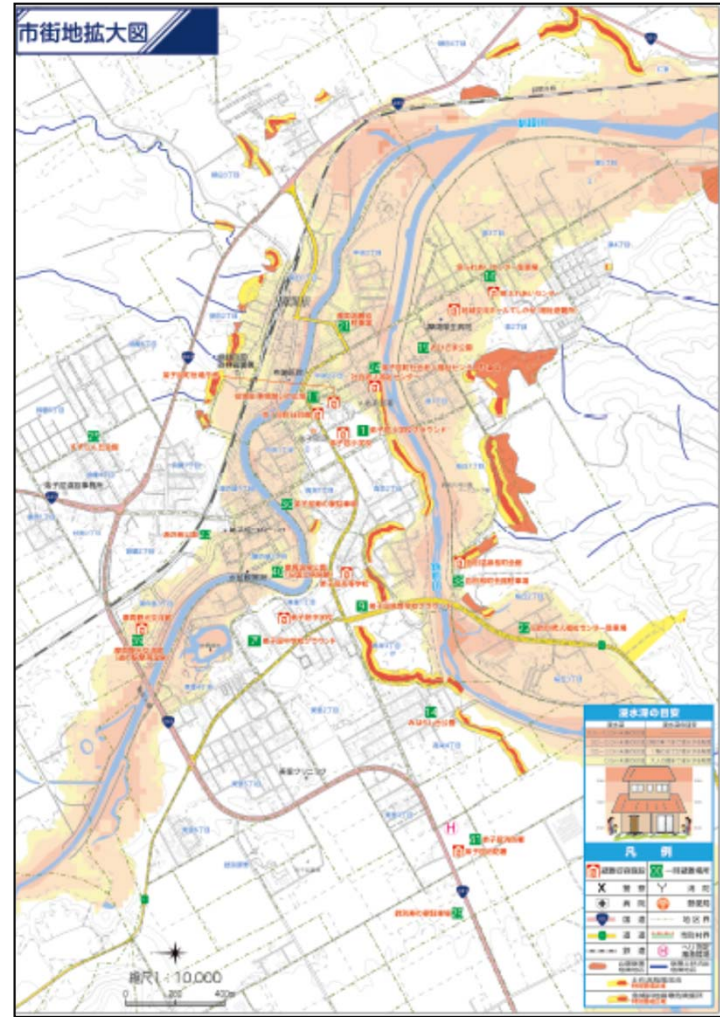
## 土砂災害

### 土砂災害の種類

土砂災害の種類は、土砂災害の種類が発令された地域に避難してください。土砂災害の種類が発令された地域に避難してください。

### 土砂災害の警戒区域

土砂災害の警戒区域は、土砂災害の警戒区域が発令された地域に避難してください。土砂災害の警戒区域が発令された地域に避難してください。



# IP告知放送による防災情報発信、1日防災学校

(鶴居村の取組事例)

- ◆ IP告知放送を活用し、災害発生時の住民へのスムーズな情報伝達を実施。さらに、アプリ「JC-Smart」を活用しスマートフォン対応を実現した。
- ◆ 災害時における基本的な行動を理解するとともに、防災意識を高めることを目的として、中学生を対象とした防災教室を実施した。

## IP告知放送等による防災情報発信

- ・ 医療・福祉施設等には端末を無償貸与し、防災体制を強化
- ・ IP告知放送の住民定着に向け、定期的な防災情報の発信を実施



IP告知端末

## 幌呂中学校防災教室

- ・ 令和2年9月15日(火)
- ・ 幌呂中学校 生徒15名
- ・ 避難訓練、救命救急訓練、火災実験等



救命救急訓練

# 町内会組織、小中学生に対する防災教育

(白糖町の取組事例)

- ◆ 速やかな避難行動と事前準備を促すため、防災啓発用シミュレーション動画（津波編・洪水編の2部構成）を活用し、町内会を中心に防災教育を実施した。
- ◆ 中学1年生を対象とした長期的なスケジュールによる、1泊2日の防災宿泊学習を含む防災教育を実施した。

## 防災啓発用シミュレーション動画上映会

- ・ 令和2年度10回実施（令和3年1月末現在）
- ・ 町内会組織、団体、中学生等延べ約200人が参加
- ・ CG動画の上映後、地域防災力の向上を図るための講話を実施



茶路川が決壊し浸水した様子



動画上映会の様子

## 長期的なスケジュールにおける防災教育

- ・ 令和2年8月～10月の期間で計6回実施
- ・ 中学1年生、町内会など延べ175人が参加
- ・ CG動画の上映や地域防災力強化を図るための講話及び町内各ポンプ場や避難所等の施設見学の実施



中学1年生を対象とした防災教育学習の様子



# 防災関係機関との連携、防災訓練等の実施

(警察の取組事例)

- ◆ 防災対応の強化に向けて防災関係機関と施設利用に関する協定を締結するほか、防災意識の向上のため管内に転入した外国人への防災講話活動を推進した。
- ◆ 円滑な災害応急対策に資することを目的に関係機関と連携を確認しながら災害発生時の救出救助訓練を実施した。

## 各防災関係機関との連携、防災講話の実施

- ・ 弟子屈町と弟子屈署で災害等発生時に警察庁舎が使用不能になった場合の施設利用に関する協定を締結
- ・ 管内に転入した外国人技能実習生に対して防災講話活動を推進



災害時の施設利用に関する協定



外国人技能実習生への防災講話

## 救出救助技術の向上のため災害訓練等の実施

- ・ 厚岸消防署と合同で土砂災害等の発生時に車両内に閉じ込められた運転手を救出する救助訓練を実施
- ・ 河川氾濫時などの水防災における救出救助技術の向上のためボートを使用した水難救助訓練を実施



消防署と合同の救出救助訓練



水難救助訓練の実施（屈斜路湖）

# 大雨特別警報の警報等への切り替え後の洪水への警戒の呼びかけについて


## 大雨特別警報切り替え後の氾濫への呼びかけの流れ

(釧路地方気象台の取組事例)


切替約数10分前

大雨警報へ切替 (0時間)

本省庁による合同  
記者会見



気象台  
都道府県や市町村  
へのホットライン



気象台 発表  
大雨特別警報から  
大雨警報へ切り替え

河川管理者・気象台 共同発表  
洪水予報 (臨時)  
の発表

令和〇年〇月〇日〇時〇分 釧路地方気象台発表

### 釧路・根室地方の注意警戒事項

【警報に切り替え】

大雨は峠を越えましたが、釧路川では氾濫が発生している所があるため、洪水への一層の警戒が必要です。

指定河川洪水予報を発表していますのでご確認ください。

=====  
釧路市 [継続] **洪水, 暴風警報**  
[特別警報から警報] **大雨警報 (土砂災害)**  
[解除] 雷注意報

発表中の警報・注意報等の種別	今後の推移 (■警報級 □注意報級)									備考・関連する現象
	12日 21-24	0-3	3-6	6-9	9-12	12-15	15-18	18-21	21-24	
大雨 (土砂災害)	■	■	■	□	□	□	□	□	□	土砂災害警戒
洪水 (洪水害)	■	■	■	□	□	□	□	□	□	氾濫
暴風 (風光風速 (矢印・メートル))	↑30	↑30	↑25	↓15	↓13					

釧路川・新釧路川洪水予報(臨時)  
令和〇年〇月〇日〇時〇分  
国土交通省 釧路開発建設部  
気象庁 釧路地方気象台

「釧路地方の大雨は峠を越えたが、河川の増水、氾濫はこれから」

釧路地方の大雨は峠を越え、大雨特別警報は警報に切り替わりますが、釧路川の洪水はこれからも警戒が必要です。天候が回復しても、氾濫が発生するおそれがあるため、洪水への一層の警戒が必要です。

■ 釧路川・新釧路川 では、**氾濫発生情報 (警戒レベル5相当情報) を発表中**です。

河川名	水位観測所	水位状況	今後の見込み
釧路川	弟子屈 (川上郡弟子屈町)	氾濫発生中	浸水範囲の拡大に注意
釧路川	標茶 (川上郡標茶町)	氾濫危険水位超過	水位上昇中
新釧路川	広里 (釧路市)	避難判断水位超過	水位上昇中

発表中の指定河川洪水予報は下記のサイトからご覧いただけます。  
川の防災情報 <https://www.river.go.jp/>  
気象庁HP <https://www.jma.go.jp/>

問い合わせ先  
水位関係: 国土交通省 釧路開発建設部 治水課 電話: 0154-24-7250  
気象関係: 気象庁 釧路地方気象台 電話: 0154-31-5110

# 大雨特別警報の警報等への切り替え後の洪水への警戒の呼びかけについて

## 大雨特別警報の解除を「警報に切り替え」等と表現

(釧路地方気象台の取組事例)



➤ 大雨特別警報を解除する際、安心情報と誤解されることのないよう 「警報に切り替え」などの洪水への警戒を促す表現に改善。  
(令和2年6月18日から)

## 大雨特別警報解除時の見出し文 (注意警戒文) の変更点

- パターンA  
例) 大雨特別警報 → 大雨警報
- パターンB  
例) 大雨特別警報 → 大雨注意報

現状

改善後

【特別警報解除】(警報の記述)

【警報に切り替え】(警報の記述)

【特別警報解除】(注意報の記述)

【注意報に切り替え】(注意報の記述)

## 大雨特別警報解除時の見出し文 (注意警戒文) の例

【警報に切り替え】大雨は峠を越えましたが、〇〇川、〇〇川、〇〇川等では氾濫が発生するおそれがあるため、洪水への一層の警戒が必要です。指定河川洪水予報や府県気象情報をご確認ください。土砂災害や浸水害、暴風、高波、高潮にも警戒してください。

# 大雨特別警報の警報等への切り替え後の洪水への警戒の呼びかけについて


## 大雨特別警報切り替え後の氾濫への警戒呼びかけの改善

(釧路地方気象台の取組事例)


切替約数10分前

大雨警報へ切替 (0時間)

本省庁による合同  
記者会見



気象台  
都道府県や市町村  
へのホットライン



気象台 発表  
大雨特別警報から  
大雨警報へ切り替え

河川管理者・気象台 共同発表  
洪水予報 (臨時)  
の発表

### 大雨警報への切り替えに合わせた洪水予報 (臨時) の例

釧路川・新釧路川洪水予報 (臨時)  
令和〇年〇月〇日〇時〇分  
国土交通省 釧路開発建設部  
気象庁 釧路地方気象台

「釧路地方の大雨は峠を越えたが、河川の増水、氾濫はこれから」

釧路地方の大雨は峠を越え、大雨特別警報は警報に切り替わりますが、釧路川の洪水はこれからも警戒が必要です。天候が回復しても、氾濫が発生するおそれがあるため、洪水への一層の警戒が必要です。

くしろがわ しんくしろがわ  
■ 釧路川・新釧路川 では、**氾濫発生情報 (警戒レベル5相当情報)** を発表中です。

河川名	水位観測所	水位状況	今後の見込み
くしろがわ 釧路川	くしろがわ 弟子屈 (川上郡弟子屈町)	氾濫発生中	浸水範囲の拡大に注意
くしろがわ 釧路川	くしろがわ 標茶 (川上郡標茶町)	氾濫危険水位超過	水位上昇中
しんくしろがわ 新釧路川	しんくしろがわ 広里 (釧路市)	避難判断水位超過	水位上昇中

発表中の指定河川洪水予報は下記のサイトからご覧いただけます。  
川の防災情報 <https://www.river.go.jp/>  
気象庁HP <https://www.jma.go.jp/>

問い合わせ先  
水位関係：国土交通省 釧路開発建設部 治水課 電話：0154-24-7250  
気象関係：気象庁 釧路地方気象台 電話：0154-31-5110

どの警戒レベルに相当する状況が分かりやすく解説。

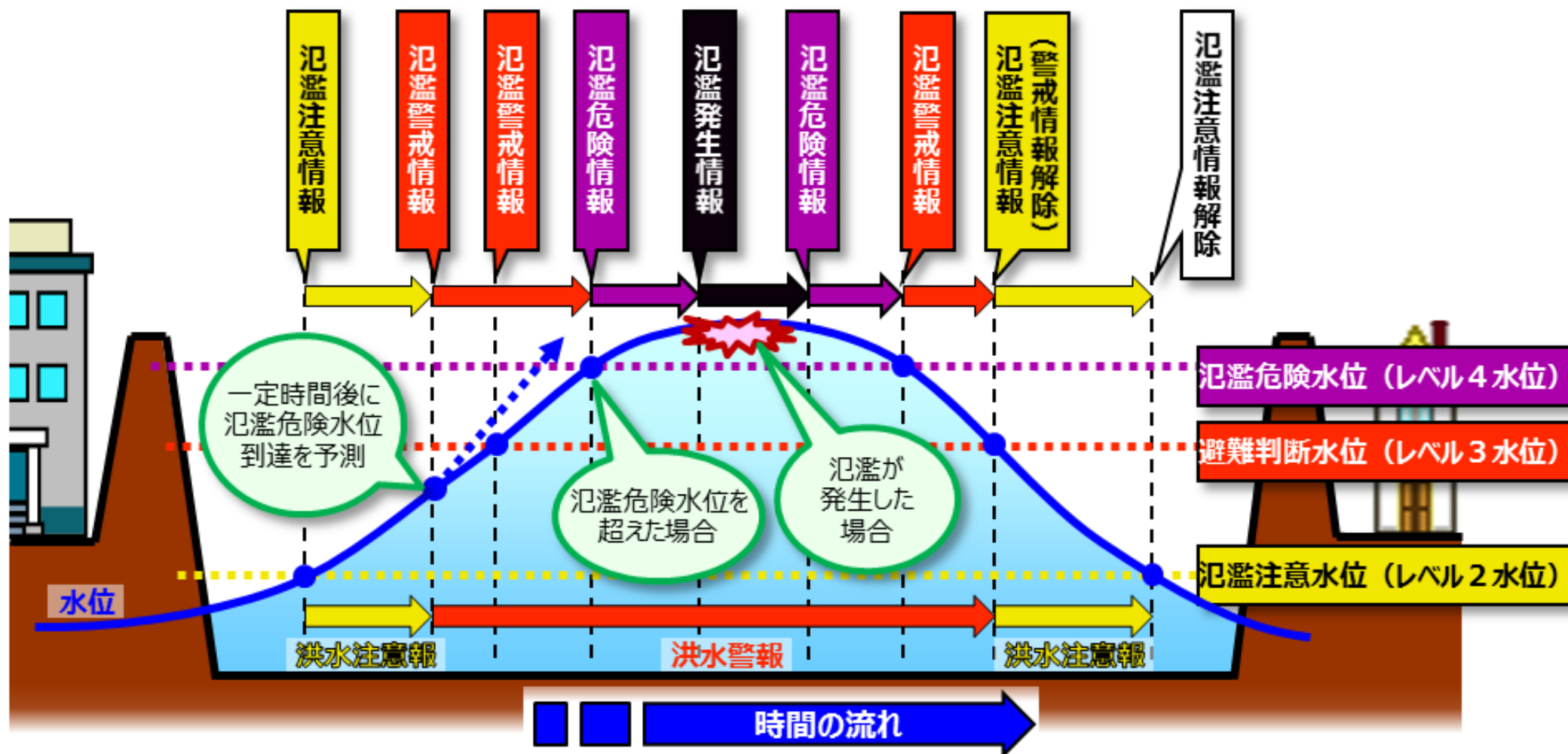
「釧路地方の大雨は峠を越えたが、河川の増水、氾濫はこれから」

釧路地方の大雨は峠を越え、大雨特別警報は警報に切り替わりますが、釧路川の洪水はこれからも警戒が必要です。天候が回復しても、氾濫が発生するおそれがあるため、洪水への一層の警戒が必要です。

くしろがわ しんくしろがわ  
■ 釧路川・新釧路川 では、**氾濫発生情報 (警戒レベル5相当情報)** を発表中です。

※ 各開発建設部からFAXで関係自治体等へ送付し、気象台から「府県気象情報」として発表します。

- 「氾濫発生情報」・「氾濫危険情報」または「氾濫警戒情報」を公表中に、大雨特別警報から警報への切り替えに合わせて洪水予報（臨時）を公表します。  
ただし、危険な状況を脱したと思われる場合などは発表しない場合があります。



警戒 レベル	住民が取るべき行動	市町村の対応	気象庁等の情報				相当する 警戒 レベル
			大雨 特別警報	土砂災害 警戒情報	高潮 警報	高潮 特別警報	
5	災害がすでに発生しており、 命を守るための最善の行動をとる	災害発生情報 ※可能な範囲で発令 ・大雨特別警報発表時は、避難勧告等 の対象範囲を再度確認					5 相当
4	速やかに避難 ・危険な区域の外の少しでも安全な場所に速やかに避難	避難指示(緊急) ※緊急的又は重ねて避難を促す場合等に発令  避難勧告 第4次防災体制 (災害対策本部設置)	危険度分布				4 相当
			極めて 危険	非常に 危険	氾濫 危険情報		
3	土砂災害警戒区域等や 急激な水位上昇のおそれがある河川沿いにお住まいの方は、 避難準備が整い次第、避難開始 高齢者等は速やかに避難	避難準備・高齢者等避難開始 第3次防災体制 (避難勧告の発令を判断できる体制)	大雨警報 洪水警報	※1 高潮警報に 切り替える 可能性が高い 注意報	警戒 (警報級)	氾濫 警戒情報	3 相当
2	ハザードマップ等で避難行動を確認	第2次防災体制 (避難準備・高齢者等避難開始の 発令を判断できる体制)  第1次防災体制 (連絡要員を配置)	大雨警報に 切り替える 可能性が高い 注意報	高潮 注意報	注意 (注意報級)	氾濫 注意情報	2 相当
1	災害への心構えを高める	・心構えを一段高める ・職員の連絡体制を確認	大雨注意報 洪水注意報				
			早期 注意情報 (警報級の 可能性)				

※1 夜間～翌日早朝に大雨警報(土砂災害)に切り替える可能性が高い注意報は、避難準備・高齢者等避難開始(警戒レベル3)に相当します。

※2 暴風警報が発表されている際の高潮警報に切り替える可能性が高い注意報は、避難勧告(警戒レベル4)に相当します。

# 河道掘削の実施、堤防天端の保護

(北海道の取組事例)

- ◆ 洪水氾濫を未然に防ぐため、流下能力が不足している箇所において、河川改修や、河道内の樹木や土砂の除去を実施した。
- ◆ 堤防天端の整備(越水等が発生した場合でも決壊までの時間を少しでも引き延ばす対策)を行っている。

## 河川改修及び河道内樹木や土砂の除去

- ・釧路川、別保川、阿寒川、春採川における河川改修の実施。
- ・河道内の樹木の伐採や土砂掘削の実施。

## 堤防天端の保護

- ・危機管理型ハード対策として、釧路川と別保川で堤防天端の舗装工を実施した。

阿寒川における掘削状況



和天別川における河道内樹木の伐採状況



別保川における改修状況

釧路川の堤防天端舗装の状況



# 防災資材備蓄整備施設の整備

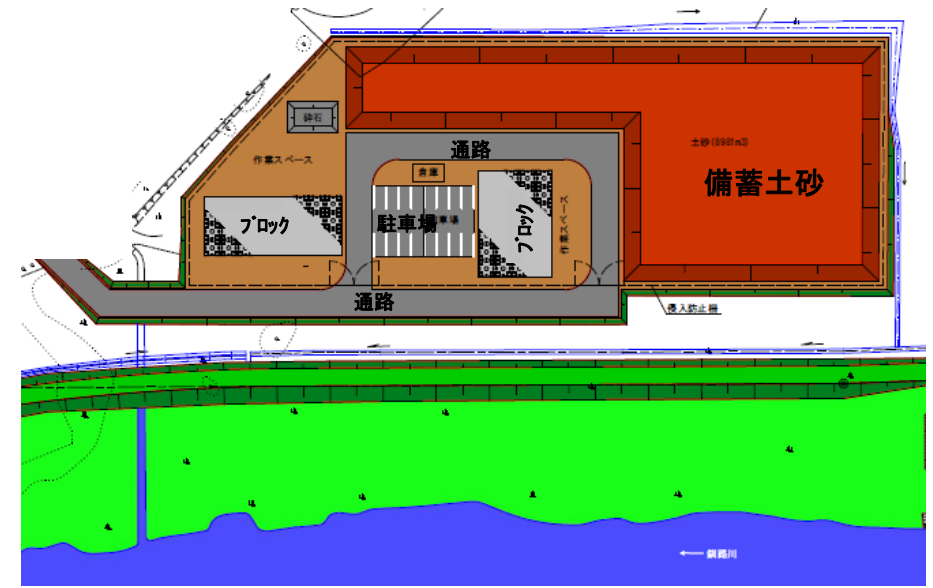
(北海道の取組事例)

◆ 水防活動を支援するため、土砂やコンクリートブロックを備蓄する防災資材備蓄整備施設の整備を行っている。

## 防災資材備蓄整備施設の整備

- ・釧路川において整備箇所の造成及びコンクリートブロック等の水防資材の一部購入。  
 H30 根固ブロック N=150個 R1 根固ブロック N=193個 消波ブロック N=334個  
 R2 盛土工 V=1,800m<sup>3</sup> 舗装工 A=1,700m<sup>2</sup>

防災資材備蓄整備施設の整備状況



防災資材備蓄整備施設 (完成予想図) (釧路川)



# 新たな水位周知河川指定へ向けた取組、ホットラインの拡充

(北海道の取組事例)

- ◆ 新たな水位周知河川指定に向け、水位設定の検討や洪水浸水想定区域図の作成業務を実施。
- ◆ ホットラインの拡充(電話による情報提供により、避難勧告等、発令の判断を支援する仕組み)

## 新たな水位周知河川指定に向けた取組

### ○阿寒川

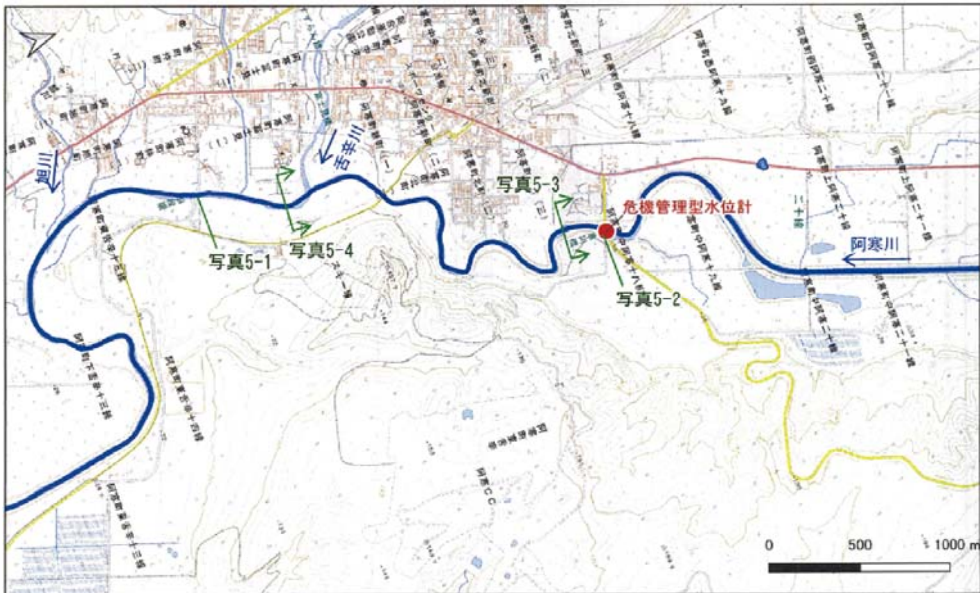
・阿寒町市街地を含めた区間を水位周知河川に指定するため、令和2年度に水位設定業務を実施。

### ○舌辛川

・水位周知河川指定に向け、令和2年度に洪水浸水想定区域図の作成業務を実施。

## ホットラインの対象事象を拡充

・これまでの水位周知河川に加え、水位通報河川等、その他施設等も対象とした。



阿寒川水位設定箇所図

## 河川等防災情報ホットライン

(令和2年 5月 1日)

【別紙1】

【事業課・厚岸出張所】		【釧路市】		
河川防災情報	伝達者	連絡先	受達者	連絡先
水位の周知に関する情報	副局長 用地管理室長		防災危機管理室	
	維持管理課長			防災危機管理課避難対策調整主幹
	維持管理課主幹			
その他の防災情報	維持管理課長		防災危機管理室	
	維持管理課主幹			防災危機管理課避難対策調整主幹
	公物管理/パトロールによるその他の防災情報	事業課長 事業課主幹		
	(阿寒川) 公物管理/パトロールによるその他の防災情報	厚岸出張所長 厚岸出張所次長		
提供する情報	【水位周知河川・水位通報河川】		【重要】	
(水位の周知)	提供する情報：氾濫危険水位の到達情報(警戒レベル4相当情報) ：氾濫の発生及びその状況(警戒レベル5相当情報)		水位周知河川 釧路川 阿寒川 阿寒川(山花) 水位通報河川 阿寒川(大森毛) 舌辛川 曾別川 釧路川(船橋) 仁々志別川 量が満川	
(公物管理/パトロール等によるその他の防災情報)	提供する情報：破壊の恐れ、越水・溢水の恐れなどの防災上重大な事象		【その他施設等】	
(その他河川)	提供する情報：破壊の恐れ、越水・溢水の恐れなどの防災上重大な事象		(公物管理/パトロール等によるその他の防災情報)	
			提供する情報：遊歩道・通行規制等による孤立情報 ：崖崩れ・土石流等の発生情報 ：防災上の重大な事象	

# 北海道管理河川への量水標の設置

(北海道の取組事例)

- ◆ 令和元年度に北海道が管理している釧路建設管理部管内の河川に監視カメラを設置しているが、現地の水位状況を把握するため量水標を設置する。
- ◆ 量水標は橋梁橋脚またはH鋼を建て込んで貼り付けるタイプとし、誰もが簡単に認識出来るように水位危険度により色づけを行う。釧路川では先行して令和元年度に設置している。
- ◆ **令和2年度は監視カメラを設置している箇所**に量水標を設置するための**測量・設計を実施**。  
令和3年度に釧路管内31箇所、根室管内9箇所の合計40箇所を予定している。



釧路川(釧路市)に設置した量水標



星ガ浦川(釧路市)の設置予定箇所

# 重要水防箇所共同点検、避難訓練への参加

(北海道の取組事例)

- ◆ 重要水防箇所について関係機関が参加する共同点検を実施。
- ◆ 関係機関と連携した水防訓練等の実施。

## 重要水防箇所の共同点検

・新型コロナウイルス感染症拡大防止のため中止



建設管理部より  
重要水防箇所の説明

令和元年度の  
共同点検の様子



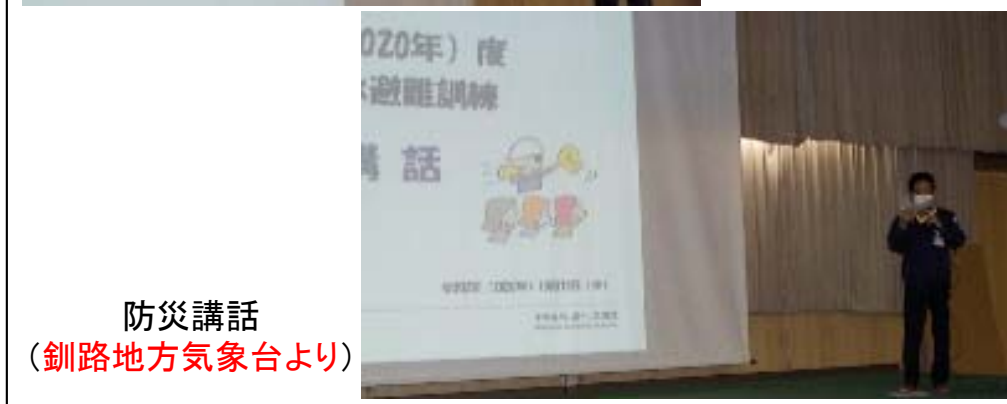
建設管理部より  
危機管理水位計の説明

## 釧路市洪水避難訓練

- ・日時 : 令和2年10月15日(木) 14:10~14:20
- ・場所 : 王子マテリア体育館



防災講話  
(建設管理部より)



防災講話  
(釧路地方気象台より)

# 関連機関と水防災の講習会・防災教育への支援

(釧路開発建設部の取組事例)

- ◆ 水防技術の向上及び伝承を図るため、「北海道地区水防技術講習会」を標茶町で開催した。
- ◆ 自然災害から命を守るためには幼少期からの防災教育が重要であることから、学校教育における防災教育の支援を実施した。

## 関係機関と水防災に関する講習会の実施

・水防意識・水防技術の向上のため、午前は、なわ結びの実習を含む屋内での講義、午後は、屋外で土のう製作、木流し工等の実技講習を実施した。



木流し工 実技講習

## 防災教育への支援

・小学生を対象に標茶町・釧路地方气象台・北見工業大学と連携し、「マイ・タイムライン」の作成を支援した。  
 ・令和元年12月に標茶町立標茶小学校を防災教育支援のモデル校として、防災学習を実施した。



「児童自らのタイムライン」の作成・グループ発表