



十勝シーニックバイウェイ

十勝平野・山麓ルート

ルート運営活動計画

平成 21 年 2 月 **【平成 23 年 5 月変更】**
十勝平野・山麓ルート ルート運営代表者会議

目 次

1. ルートの概要・・・・・・・・・・・・・・・・・・ 2
 - (1) ルート名称
 - (2) 十勝シーニックバイウェイとは
 - (3) エリアの概要
 - (4) ルートの6つの特性
 - (5) ルートのテーマ

2. ルートストーリー・・・・・・・・・・・・・・・・ 9
 - (1) 景観
 - (2) 観光
 - (3) 地域づくり
 - (4) 環境

3. ルートの運営体制・・・・・・・・・・・・・・・・ 11
 - (1) 組織構成
 - (2) 組織の役割
 - (3) 活動団体リスト

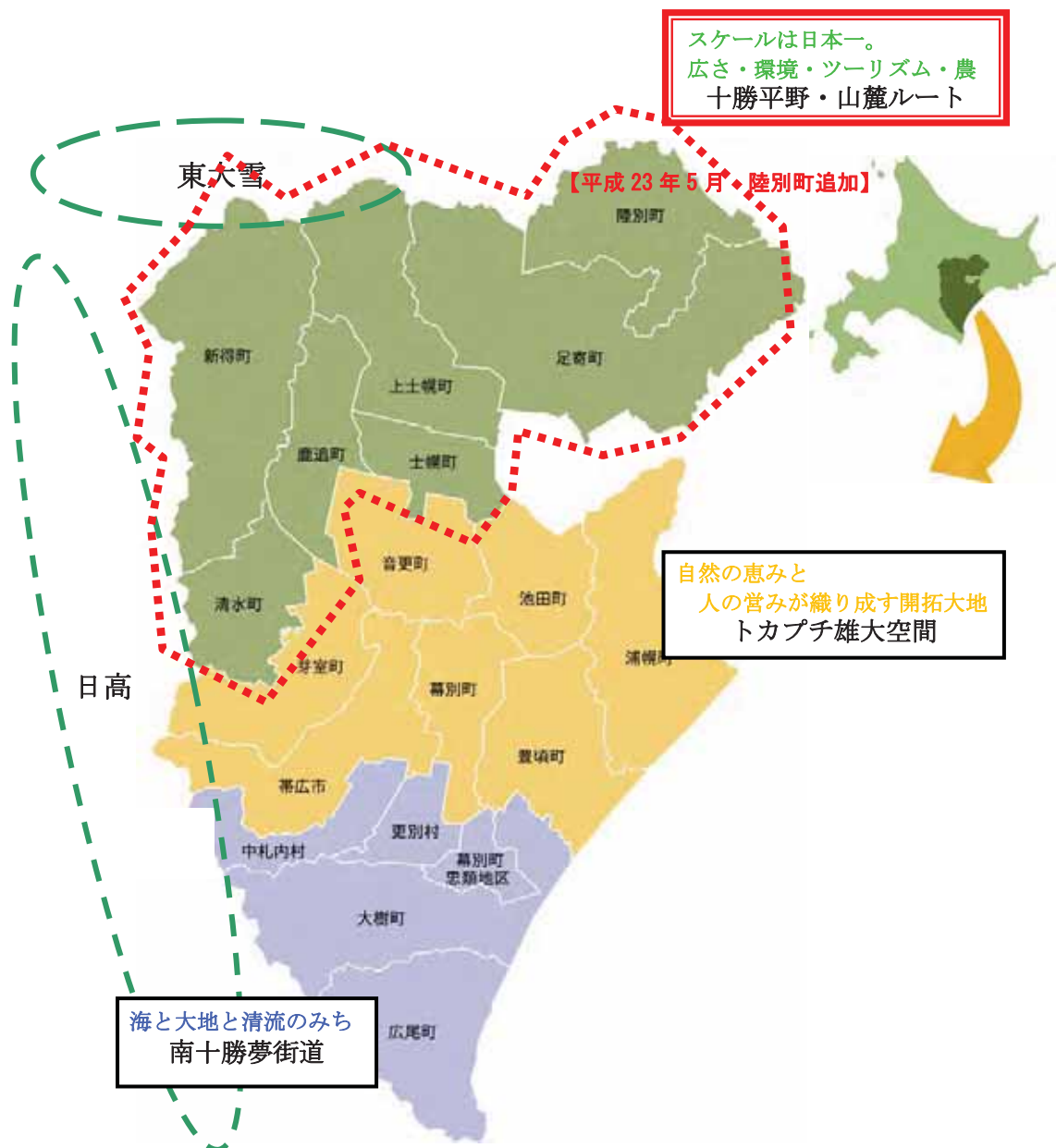
4. 運営活動方針・・・・・・・・・・・・・・・・ 23
 - (1) 活動の目標
 - (2) 分科会ごとの活動方針
 - (3) 中長期計画



1. ルートの概要

(1) ルート名称 十勝シーニックバイウェイ「十勝平野・山麓ルート」

私たちのルートは、広大な十勝平野の西北部に位置し、大雪山と日高山脈の麓をめぐるルートとなっています。十勝管内の他のエリアとの違いを明確にするために、地域性と雄大さを表現する「十勝平野」と、奥深い森林のイメージを内包する「山麓」を融合させて、ルートの名称としました。



(2) 十勝シーニックバイウェイとは

十勝圏においては、平成 18 年 5 月に当ルートと「南十勝夢海道」が同時にシーニックバイウェイ北海道候補ルートとなった。さらに平成 20 年 5 月には、トカプチ雄大空間が候補ルートに加わり、3つの候補ルートが並立することとなった。

3つのルートがそれぞれ独自性を保ちながら、連携と協働を進め、全体として十勝ブランドを強力に発信していくために、ルート代表と事務局による3ルート代表連携会議を組織した。その合意内容がゲートウェイとしての「十勝シーニックバイウェイ」である。

T O K A C H I S C E N I C B Y W E Y

「食」と「癒し」で大地をつなぐ 十勝シーニックバイウェイ

「十勝」の魅力向上と発信のための、「食」と「癒し」を基本に個性溢れる3つのルートが連携します。

基本理念

1 「十勝」の「食」と「癒し」を基本に連携します。

2 訪れる人に「育み」「学び」「気づき」を届ける活動を行います。

3 魅力ある3つのルートが集結し、世界に通用する十勝ブランドの実現を目指します。

十勝シーニックバイウェイ

| 特徴ある3つのルートで構成

- **豊かな森・眺望・アウトドア**
十勝平野・山麓ルート
貴重な動物たちが息づく豊かな森と、雄大な十勝平野を望む時からの眺望は、訪れる人の心を癒します。また、翼馬や気球、ラフティングなどのあらゆるアウトドア体験も楽しめるのも魅力。
- **十勝人のルーツ・十勝のスイーツ**
トカプチ雄大空間
十勝の先人が入植した開拓の歴史が残るこのエリアには、十勝川温泉や市街地を含む観光ポイントが集中。また、全国的に有名な純真をはじめ、隠れたスイーツの名産も多く、北海道を代表するスイーツが美味しい街でもあります。
- **日高山脈・太平洋**
南十勝夢街道
日高山脈の山景と広大な融雪景観。清酒日本一の札内川をはじめとした2つの川が、美しい景観をつくっています。1年を通して太平洋の海の幸を堪能でき、また、黄金海岸ではサーフボードの選手権も行われるなどアクティビティの場としても楽しめます。

【平成 23 年 5 月 陸別町追加】



| 十勝シーニックバイウェイが目指すもの

- 3つのルートがそれぞれ、ルートの特性と独自性を高める活動を展開します。
- 3つのルートが連携して活動を展開し、十勝ブランドを国内外にアピールします。
- 3つのルートを巡るモデルルートを設定し、交流人口の拡大を目指します。



(3) エリアの概要

当ルートは、十勝の西北部に位置する新得・清水・鹿追・士幌・上士幌・足寄・陸別の7町を巡るもので、国道38号線、241号線、273号線、274号線、および周辺の道道、町道をエリアとする、日高山脈と東大雪の山裾を巡るルートである。**【平成23年5月 陸別町追加】**

国道38号線は狩勝峠を経て北へ延び、273号線は三国峠を越えて旭川方面へと連なり、ともにシーニックバイウェイ「大雪・富良野ルート」へと接続する。

274号線は日勝峠を越えて日高へ、札幌圏へとつながる。札幌圏へは、北海道横断自動車道の開通（H23年予定）も目前に迫りつつある。

241号線は、南は十勝シーニックバイウェイで連携する「トカプチ雄大空間」と接続し、北へは今年度新たに参加した足寄を抜けて、阿寒へと連なり、「釧路・阿寒・摩周シーニックバイウェイ」と地続きとなった。

さらに、242号線は、オホーツクエリアの中核都市である北見市へとつながる。

- ◆構成自治体 新得町・清水町・鹿追町・士幌町・上士幌町・足寄町・陸別町
- ◆面積 4,843平方キロメートル（和歌山県以上 農地24%、森林65%）
- ◆人口 44,751人（H23年4月末） 人口密度 9.24人/km²
- ◆基幹ルート 国道・38号・241号・242号・273号・274号
高速道路 道東自動車道
55号・75号・85号・134号・337号・661号・718号
- ◆隣接ルート 「大雪・富良野ルート」「釧路・阿寒・摩周シーニックバイウェイ」「トカプチ雄大空間」



(4) ルートの6つの特性

■ 広大な十勝平野

地域としての最大の資源はそのスケールの大きさである。7 町を合わせた面積は 4,843 平方キロで、東京都の 2 倍以上の広大な面積の中に居住する人口は 44,751 人。一人あたりの面積は東京都が 176 平方メートルなのに対して、この地域では 108,212 平方メートル、実に 615 倍に達する。上士幌町内のナイタイ高原牧場は、公共牧場としては日本一の広さを誇り面積は 1,700ha、東京ドーム 358 個分に相当する。また、メインルートである国道 274 号線では 15km に及ぶ直線路も出現し、走るだけで、そのスケールを実感することができる。**【平成 23 年 5 月 陸別町追加】**



■ 深い森（峠からの眺望）と点在する湖・温泉

十勝川上流部(新得町)には日本に 5 箇所しかない「原生自然環境保全地域」がある。また、このルートの出入り口である日勝峠、狩勝峠、三国峠、阿寒周辺では鬱蒼とした森が広がり、山の奥深さを感じさせてくれる。そうした山々に抱かれるように然別湖、糠平湖、東大雪湖、オンネトー等の湖が点在し、ルートに参加する各エリアに温泉が湧出している。



■伸びやかな農村景観

ジャガイモの花やソバの花、青々とした牧草地や黄金色の麦畑、そして冬には一面の白銀の世界等、季節ごとに、広大で美しい農村景観が広がる。



■街と道を彩る花々とホスピタリティー溢れる人々

ボランティアサポートプログラムなどを活用しながら、地域ごとに花を使った環境美化や街路整備に取り組んでいる。



■多様なグリーンツーリズムと数々のアウトドア体験メニュー

アウトドア体験では北海道の草分けでもある然別湖ネイチャーセンターをはじめとして、季節を問わず、山（スキー、ネイチャートレッキング）、川（ラフティング、カヌー）、湖（カヌー、氷上体験）、空（バルーン、パラグライダー）、山麓や田園を利用したフットパス、さらにジャガイモ掘りや搾乳などの農村体験や乗馬など、あらゆる体験メニューが揃っている他、「寒さ」を体験する魅力的なイベントも開催されている。宿泊施設も、ホテルや旅館の他ファームインも多く充実していて、観光客の多様なニーズに応えることができる。



■食

食糧自給率 1,100%を誇る農業王国十勝の中でも、新得・鹿追で生産されるソバは道内随一の名産品としてその名を馳せ、上士幌ではダツタンソバも生産されている。さらに小麦やジャガイモ、牛乳、チーズなどの乳製品、それらを活用するファームレストランも多数存在する。



(5) ルートのテーマ スケールは日本一 広さ・環境・ツーリズム・農

広大な十勝平野の西北部、日高と東大雪の山裾を巡るルート上に、希少な動植物が息づく原生林、訪れる人の心を癒す森と湖、エコツアーやグリーンツーリズムなどのあらゆる体験施設と、地域産業である「農」の素材を活かしたファームレストランなどが数多く点在し、食と農とアウトドアを満喫することができます。



2. ルートストーリー

ストーリー（1） 景観

ルートを構成する7町の面積を合わせると4,843平方キロメートルで、和歌山県全体以上の広さになり、その24%が農地、65%が森林です。広大な農地と、街を彩る花々、周辺に広がる奥深い森林、その中に点在する湖が、満天の星空が、当ルートの特徴的な景観を形成しています。そして、山麓だからこそ見ることのできる果てしない風景の広がり、訪れる人の心に深く残ります。

将来展望

地域が持つ雄大な景観をさらに活かすために、道路沿いの景観に影響を与える看板等の調査を進めるなど、住んで気持ちのよい、訪ねてみて美しい景観づくりを進めます。また、私たちが活動の中で再発見した景観ポイントを広く紹介し、地域の生活者と観光客がともに地域の素晴らしさを楽しむことができるよう努めます。



ストーリー（2） 観光

大雪山麓に点在する湖と温泉が、地域の観光の重要な資源になっています。また、その周辺で展開されている、乗馬、気球、ラフティング、カヌー、登山、釣り、パークゴルフ等、数々のアウトドアアクティビティーが、ルートの観光を魅力あるものにしてしています。近年では、「寒さを満喫する」という北海道らしいテーマで開催されるイベントも高い知名度を誇っています。さらに、自給率1100%を誇る十勝の農業から生み出された安全・安心な生産物が、豊かな食の楽しみを提供、それらを生かして各地の宿や個性あふれるファームインが多くの旅行者に地域の魅力を伝えています。

将来展望

地域の魅力をさらに楽しんでいただくために、目的別、対象者別のモデルルートを選定します。例えば

- ・カップルで過ごすなら・・・気球と乗馬とラフティング
- ・家族づれなら・・・農業体験と温泉めぐり
- ・高齢のお友達同士なら・・・パークゴルフと温泉
- ・若い女性のグループなら・・・乗馬とスイーツめぐり
- ・北海道らしい景観を楽しむなら・・・
- ・とにかく静かに、ゆっくりと過ごしたいなら・・・

シーニックバイウェイ活動によってスタートした観光協会間の連携等をさらに進め、行政とも協力しながら、地域資源の再発見と改良に取り組み、連泊できる魅力の発信に努めます。

ストーリー（3） 地域づくり

私たちはシーニックバイウェイ活動を通じて、各地区、各活動団体がそれぞれ互いの良さを学びあいながら、連携して地域づくりを進めることのメリットと必要性を感じています。人口減少を迎えた時代に、自らの主体的な連携活動によって、交流人口の拡大と広域での持続可能な発展を目指して、ルートの活動に継続的に取り組み、地域づくりを推進します。

将来展望

地域を知るための資源再発見ツアー等を継続的に実施し、常に内からの目と外からの目を意識しながら、連携して地域づくりを進めます。行政や他ルート（特に隣接する3ルートと、南十勝夢街道）、シーニック以外の団体とも協調しながら、住んで気持ちのよい、訪ねてみて楽しい地域づくりを目指します。

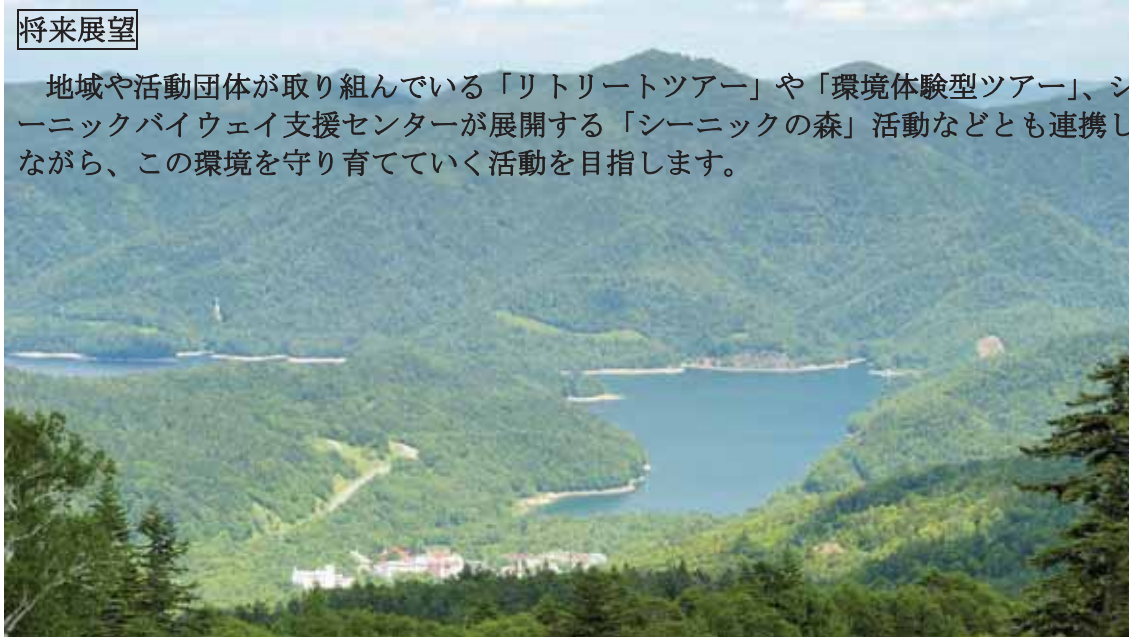


ストーリー（4） 環境

奥深く広大な森林と、その恵みである清らかな水が、私たちのルートの豊かな環境の源です。この豊かな環境が地域の重要な資源であることを認識し、こうした環境を活かし、保全しながら、多くの来訪者にそのすばらしさを伝える活動を展開します。

将来展望

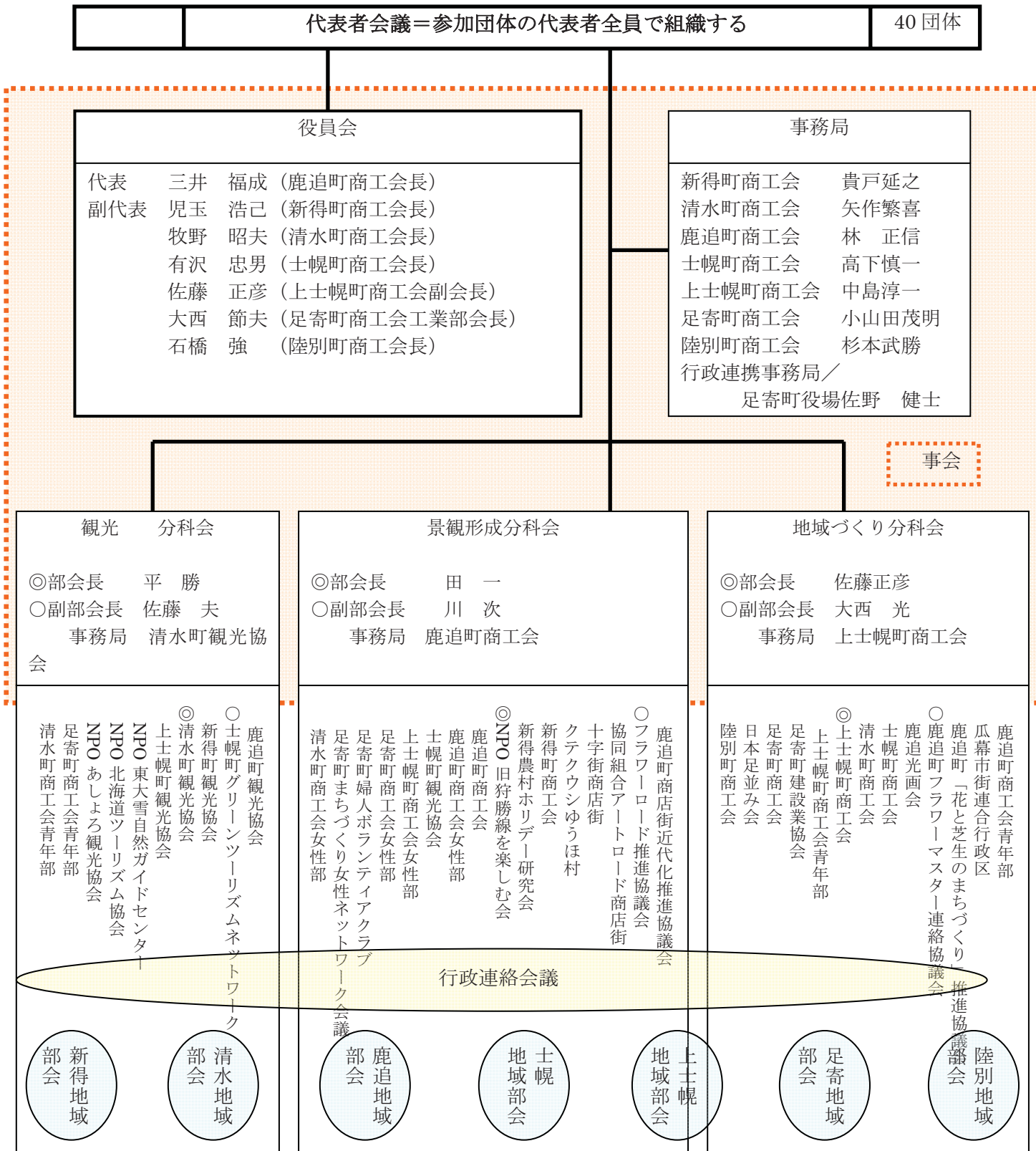
地域や活動団体が取り組んでいる「リトリートツアー」や「環境体験型ツアー」、シーニックバイウェイ支援センターが展開する「シーニックの森」活動などとも連携しながら、この環境を守り育てていく活動を目指します。



3. ルートの運営体制

(1) 組織構成

【平成 23 年 5 月 陸別町追加】



(2) 組織の役割

当ルートの運営活動組織は、景観・観光・地域づくりのテーマ別地域横断型分科会とルートに参加する各地域の どりである地域部会を とし、以下のような構成となっている。

活動団体

地域部会

景観形成分科会

観光 分科会

地域づくり分科会

事務局会議

行政連絡会議

事会

役員会

運営代表者会議

各地域内で、シーニックバイウェイ活動にかかわるあらゆる 取り上る。こんなことをやりたい、こんな けが しい、こうした活動があると かる、こんなものいらない……。こうした を、地域の代表が景観、観光、地域づくりの各分科会に紹介し、ルートの活動につな ていく。強会を通じ制度に対する を高め ていく。

各地域内であ られた に づいて、分科会としてどのような取り組みが可能か、連携の可能性はあるかなど活動の 体化に けた議 と計画を積み上 、活動計画 を作成する。こうした の内容を、部会の代表が事会や代表者会議に提 する。

地域部会と各分科会、 事会や役員会との連絡調整、議 の作成等をおこなう。行政連絡会議は、制度で定められている行政連携会議に かけて、地域の自 体の 当事者が連絡を取り合 っている。

地域部会と各部会の議 を まえて、活動の方 性、スケジュール、予 の 行方針等を定める。

ルートの最高意 定 として、ルートの活動計画や活動 、予 や の 認を行う。

十勝シーニックバイウェイ連携フ ーラム
3ルート代表会議



(3) 活動団体リスト

団体名・属性	団体名(設立年月日)		団体種別	活動内容
	新得町観光協会 (設立:昭和 40 年)		公益法人	観光
年間活動予定	活動名(時期)		連携している団体・関係機関等	
	しんとく新そばまつり(9月30日)		実行委員会方式 商工会他	
	大雪まつり(10月7日) 食のイベント(収穫祭)		実行委員会方式 商工会他	
	駅前花壇整備(6月～10月)			
	※昨年と比べ、イベントを整理し減らしている。			

団体名・属性	団体名(設立年月日)		団体種別	活動内容
	新得町商工会		公益法人	地域づくり・観光
年間活動予定	活動名(時期)		連携している団体・関係機関等	
	ワイワイビアパーティー(7月)		新得町、新得町観光協会	
	ふるさとサマーフェスティバル(8月)			
	くったりふるさと祭(8月)			
	しんとく新そばまつり(9月30日)			
	大雪まつり(10月)			

団体名・属性	団体名(設立年月日)		団体種別	活動内容
	新得農村ホリデー研究会		任意団体	観光・景観
年間活動予定	活動名(時期)		連携している団体・関係機関等	
	農村ホリデーガイドマップの更新 (1回/年)			

団体名・属性	団体名(設立年月日)		団体種別	活動内容
	NPO 法人旧狩勝線を楽しむ会		NPO 法人	観光・景観
年間活動予定	活動名(時期)		連携している団体・関係機関等	
	第1回狩勝ポツポの道ウォーク(7月21日)			
	旧狩勝線落合側を歩く会(10月13日)			
	旧狩勝線 100周年バスツアー(10月14日)			
	新得フットパスの集い(11月3、4日)			

団体名・属性	団体名(設立年月日)	団体種別	活動内容
		清水町観光協会	公益法人
年間活動予定	活動名(時期)	連携している団体・関係機関等	
	全十勝清水やきもの市(6月)	道内の窯元、陶芸サークル	
	モニタリングツアー(1泊2日 道央対象 7月)	JR北海道	
	モニタリングツアー(十勝対象 9月)	JR北海道	
	札幌国際大学との連携講座(7、8、9月)	札幌国際大学	

団体名・属性	団体名(設立年月日)	団体種別	活動内容
		清水町商工会	公益法人
年間活動予定	活動名(時期)	連携している団体・関係機関等	
	清流まつり(8月)		
	シーニック花壇		

団体名・属性	団体名(設立年月日)	団体種別	活動内容
		清水町商工会女性部	
年間活動予定	活動名(時期)	連携している団体・関係機関等	
	シーニック花壇	町内各団体	

団体名・属性	団体名(設立年月日)	団体種別	活動内容
		清水町商工会青年部	
年間活動予定	活動名(時期)	連携している団体・関係機関等	
	各種イベント協力	観光協会 商工会連合会	

団体名・属性	団体名(設立年月日)	団体種別	活動内容
		鹿追町観光協会	公益法人
年間活動予定	活動名(時期)	連携している団体・関係機関等	
	白蛇姫まつり(7月)	鹿追町商工会他	
	フォトフェスティバル(8月～)		
	鹿追そばまつり(10月)		
	然別湖コタン(1～3月)		

団体名・属性	団体名(設立年月日)	団体種別	活動内容
		鹿追町商工会	公益法人
年間活動予定	活動名(時期)	連携している団体・関係機関等	
	サマーフェスティバル in しかおい(7月)	鹿追町観光協会他	
	清掃活動(7月)		

団体名・属性	団体名(設立年月日)	団体種別	活動内容
		鹿追町商工会青年部	公益法人
年間活動予定	活動名(時期)	連携している団体・関係機関等	
	サマーフェスティバル in しかおい(7月)		
	清掃活動(10月)		

団体名・属性	団体名(設立年月日)	団体種別	活動内容
		鹿追町商工会女性部	公益法人
年間活動予定	活動名(時期)	連携している団体・関係機関等	
	イベントへの出役 七夕祭り、しかおい 7000 人おどり等		

団体名・属性	団体名(設立年月日)	団体種別	活動内容
		鹿追町商店街近代化推進協議会	任意団体
年間活動予定	活動名(時期)	連携している団体・関係機関等	
	しかおい 7,000 人おどり		

団体名・属性	団体名(設立年月日)	団体種別	活動内容
		花と芝生の町づくり推進協議会	任意団体
年間活動予定	活動名(時期)	連携している団体・関係機関等	
	しかおい花フェスタ	フラワーマスター連絡協議会	
		十勝フラワーマスター協議会等	

団体名・属性	団体名(設立年月日)	団体種別	活動内容
		フラワーマスター連絡協議会	任意団体
年間活動予定	活動名(時期)	連携している団体・関係機関等	
	トピアリー、樽プランター植栽協力	花と芝生の町づくり協議会	
	しかおい花フェスタ支援(7月)	花と芝生の町づくり協議会	
	フラワーマスター研修会、代表者会議出席(7月)	十勝フラワーマスター協議会	
	フラワーマスター研修旅行(11月)		

団体名・属性	団体名(設立年月日)	団体種別	活動内容
		フラワーロード推進協議会	任意団体
年間活動予定	活動名(時期)	連携している団体・関係機関等	
	花壇整備		
	研修		

団体名・属性	団体名(設立年月日)	団体種別	活動内容
		協同組合アートロード商店街	任意団体
年間活動予定	活動名(時期)	連携している団体・関係機関等	
	鹿追ウインドウアート展の開催		

団体名・属性	団体名(設立年月日)	団体種別	活動内容
		十字街商店会	任意団体
年間活動予定	活動名(時期)	連携している団体・関係機関等	
	ガーデニング事業(4月～10月)		
	鹿追十字街商店会冬まつり(2月＝ 情報発信事業		

団体名・属性	団体名(設立年月日)	団体種別	活動内容
		瓜幕市街連合行政区	任意団体
年間活動予定	活動名(時期)	連携している団体・関係機関等	
	歩く会		
	ホースフェスタINしかおい(6月)		
	瓜幕競ばん馬競技大会(7月)		
	エンデュランス大会		
	VSP	花と芝生のまちづくり	

団体名・属性	団体名(設立年月日)	団体種別	活動内容
		クテクウシゆうほ村	任意団体
年間活動予定	活動名(時期)	連携している団体・関係機関等	
	然別川周辺の桜並木維持管理		

団体名・属性	団体名(設立年月日)	団体種別	活動内容
		鹿追光画会 (1995 年)	任意団体
年間活動予定	活動名(時期)	連携している団体・関係機関等	
	写真展		

団体名・属性	団体名(設立年月日)	団体種別	活動内容
		NPO 法人北海道ツーリズム協会	NPO 法人
年間活動予定	活動名(時期)	連携している団体・関係機関等	
	然別湖の釣りを管理		

団体名・属性	団体名(設立年月日)	団体種別	活動内容
		士幌町商工会(1960 年 12 月 17 日)	公益法人
年間活動予定	活動名(時期)	連携している団体・関係機関等	
	シーニックカフェ(7 月～9 月)	町、観光協会、GT ネットワークほか	
	清掃活動(6 月～11 月)		
	しほろ 7000 人のまつり		

団体名・属性	団体名(設立年月日)	団体種別	活動内容
		士幌町観光協会	公益法人
年間活動予定	活動名(時期)	連携している団体・関係機関等	
	シーニックカフェ(7 月～9 月)	町、商工会、GT ネットワークほか	
	しほろ夏まつり(8 月)		
	しほろ 7000 人のまつり(8 月)		

団体名・属性	団体名(設立年月日)	団体種別	活動内容
		士幌町グリーンツーリズムネットワーク(1990年)	任意団体
年間活動予定	活動名(時期)	連携している団体・関係機関等	
	農村体験受け入れ(夏～秋)		
	空知地域 SBW 視察(11月)		

団体名・属性	団体名(設立年月日)	団体種別	活動内容
		上士幌町観光協会 (1973年4月1日)	公益法人
年間活動予定	活動名(時期)	連携している団体・関係機関等	
	北海道ハルーンフェスティバル(8月・2月)	士幌町、士幌町商工会、NPO 他	
	清掃活動(5月)		
	糠平景観ワークショップ(9月～1月)		

団体名・属性	団体名(設立年月日)	団体種別	活動内容
		上士幌町商工会 (1935年12月28日)	公益法人
年間活動予定	活動名(時期)	連携している団体・関係機関等	
	豊岡見晴台駐車公園整備	帯広土木現業所	

団体名・属性	団体名(設立年月日)	団体種別	活動内容
		上士幌町商工会女性部	公益法人
年間活動予定	活動名(時期)	連携している団体・関係機関等	
	豊岡見晴台駐車公園整備	帯広土木現業所	

団体名・属性	団体名(設立年月日)	団体種別	活動内容
		上士幌町商工会 青年部	公益法人
年間活動予定	活動名(時期)	連携している団体・関係機関等	
	豊岡見晴台駐車公園整備	観光協会	
	地域資源スタンプラリー 協力	NPO 法人 東大雪アーチ橋友の会	

団体名・属性	団体名(設立年月日)	団体種別	活動内容
		NPO ひがし大雪ガイドセンター(2001年6月)	NPO 法人
年間活動予定	活動名(時期)	連携している団体・関係機関等	
	各種アクティビティの提供		
	大雪山の環境保全		

団体名・属性	団体名(設立年月日)	団体種別	活動内容
		足寄町商工会	公益法人
年間活動予定 (活動名(時期)	連携している団体・関係機関等	
	地域部会事務局	足寄町 NPO あしよ観光協会	
	地域内研修		
	看板、廃屋調査		

団体名・属性	団体名(設立年月日)	団体種別	活動内容
		足寄町商工会女性部	公益法人
年間活動予定 (活動名(時期)	連携している団体・関係機関等	
	道路清掃	足寄町商工会 足寄町	
	花壇づくり		
	看板、廃屋調査		

団体名・属性	団体名(設立年月日)	団体種別	活動内容
		足寄町商工会青年部	経済青年団体
年間活動予定	活動名(時期)	連携している団体・関係機関等	
	看板、廃屋調査	足寄町商工会	
		足寄町	
		足寄町青年団体連絡協議会	

団体名・属性	団体名(設立年月日)	団体種別	活動内容
		特定非営利活動法人 あしよる観光協会	
年間活動予定	活動名(時期)	連携している団体・関係機関等	
	雌阿寒岳安全祈願祭(6/1)		
	道の駅まつり(7/6) 観光名勝地視察ツアー(7/13)		
	クリーン阿寒オンネトー地区清掃活動(8/3)		
	オンネトー物語(9/28)、大収穫祭(10/19)他		

団体名・属性	団体名(設立年月日)	団体種別	活動内容
		足寄建設業協会 (S35年4月)	任意団体
年間活動予定	活動名(時期)	連携している団体・関係機関等	
	会員向け研修事業		
	町内各種イベント協力		
	地域貢献事業(文化・交通安全・高齢者福祉、他)		

団体名・属性	団体名(設立年月日)	団体種別	活動内容
		足寄町婦人ボランティアクラブ (1979年結成)	任意団体
年間活動予定	活動名(時期)	連携している団体・関係機関等	
	高齢者の食事会や配食サービス、特養ホームへの慰問など数々の活動		
	当初から仲間とともに肩に力を入れず、楽しく仲良く、長くをモットーに活動してきた。これを機に sbw とも連携し、活動を広げたい	商工会 観光協会	

団体名・属性	団体名(設立年月日)	団体種別	活動内容
		足寄町まちづくり女性ネットワーク	
年間活動予定	活動名(時期)	連携している団体・関係機関等	
	■ 今後の活動で期待すること、取り組みたいこと	商工会 観光協会	
	①町花とされている紫つつじを町内に普及する運動を、特に国道 241～242 の花壇に		
	②愛冠駅周辺の美化整備		
	③駅裏、線路跡地に桜、紫つつじ、もみじの並木路を		
④国道 242 の大誉地入口付近の滝を観光にしたい。			

団体名・属性	団体名(設立年月日)	団体種別	活動内容
		日本足並み会 設立:1988年	任意団体
年間活動予定	活動名(時期)	連携している団体・関係機関等	
	(1) 会報「足並み会 PRESS」の発行	観光協会	
	(2) 各報道機関との PR 活動を通しての連携強化		
	(3) 各事業等の広報活動		

【平成23年5月追加】

団体名・属性	団体名(設立年月日)	団体種別	活動内容
		陸別町商工会	公益法人
年間活動予定	活動名(時期)	連携している団体・関係機関等	
	しばれフェスティバル(2月)	陸別町、陸別町観光協会	
	オールジャパンバッチ選手権(4月)		
	オフロードレース(5月)		

4. 運営活動方針

(1) 活動の目標「道とみち、街と町、現在と未来をつなぐ十勝平野山麓ルート」

活かそう・守ろう・地域資源

広大な十勝平野には、深い森をめぐり、点在する湖・温泉そして、農村風景や街には花が咲き誇っている。グリーンツーリズムやアウトドア・日本の食糧基地として脈つ畑には、スローな食がいついかにこの資源を私たちの活動を通じて多くの人達に知ってもらいたい。

日高連峰や大雪山から湧き出る水が、多くの湖や温泉を作り、広大な農地を生み出している。そこから、生まれる「食」や「農村風景」は訪れる人達に感動を与えている。私たちはこの地域資源を伝え、守ることが使命である。



(2) 分科会ごとの活動方針

(1) 活動の目標で した

「道とみち、街と町、現在と 来をつなぐ十勝平野山麓ルート」
活かそう・守ろう・地域資源

を 体的に実現していくため、景観形成、観光 、地域づくりの分科会ごとの活動方針を 定した。
活動方針は、各分科会が作成し、 事会において全体の調整を った。

分科会ごとの活動方針は

活動 本方針・・・長期 (5 10 年スパン) の目標

活動の 方 性・・・中期 (3 5 年スパン) の目標

してみたい、やったらよい、実現したら面白い (活動)・・・ 期 (1 2 年スパン) の活動目標

として、以下に した。

= 合的な目標、 = を達成するための 点、 = を実現するための 体的な活動例 (21 年度活動計画)、 という構成になっている。

①景観づくり分科会の活動基本方針	②“景観づくり活動”の検討方向性	③してみたい、やったらよい、実現したら面白い
地域の景観資源を守ろう、活かそう	<p>的な景観資源を発掘し継 する</p> <p>十勝の山麓・平野に広がる美しい 田園景観を活かす</p> <p>景観の見せ場を る 沿道を花と で彩る</p> <p>道路工作物の景観を整える 入れの行き いた沿道景観をつくる</p>	<ul style="list-style-type: none"> ・景観研 会 ・シーニック連携花 の設置 ・花 の植 ・ 持管 ・ 看板 とルール作り ・ 道路清 活動
<p>特色 れる景観を 出しよう</p> <p>沿道景観を取り く</p> <p>環境 上に けた取り組み</p>	<p>②“地域づくり活動”の検討方向性</p> <p>広域的な地域 発信の連携</p> <p>沿道での 発信による 内 の 組みづくり</p> <p>持続的なルート運営の の 運営体制の</p> <p>地域にシーニックを させよう</p>	<p>③してみたい、やったらよい、実現したら面白い</p> <ul style="list-style-type: none"> ・ 隣接施設での 発信 ・ 広域インフ メーシ ンセンターの設置 ・ 清水インテナーチェンジでの 看板設置 ・ 市街地出 きマップの作成 ・ オープンガーデンマップの作成 ・ 連携フ ーラムの継続開催 ・ 地域イベントでのルート ・ 団体の活動団体への参加の働きかけ
<p>①観光振興分科会の活動基本方針</p> <p>地域の農・食・産品を て活かそう</p> <p>提 型観光地づくりの</p> <p>地域資源の発見と共有に取り組もう</p>	<p>②“観光振興分科会”の検討方向性</p> <p>地場産品・食を する</p> <p>農業を活かす</p> <p>個店を活かす 組みづくり</p> <p>野外活動型 在観光地づくり</p> <p>健 保 型 在観光地づくり</p> <p>地域資源の発見と共有</p>	<p>③してみたい、やったらよい、実現したら面白い</p> <p>シーニックカフェ（ヌプカの ）</p> <p>シーニックカフェの新設</p> <p>フ トフェスティバルの開催</p> <p>花めぐりバスツアーの実施</p> <p>ツアーの実施</p> <p>地域資源の ・ 調査</p> <p>観光マップ作り</p>

(3) - 1 中長期計画 景観作り

基本方針	活動の方向性	H20 計画 と実績	H21 H22 H23	H24 H25 H26	H27 H28 H29
地域の景観資源を守ろう、活かそう	歴史的な景観資源を発掘し継承する		資源の保全	資源の活用	
	十勝の山麓・平野に広がる美しい田園景観を活かす	景観研修会	ビューポイントパーキングの整備	シーニックデッキの整備	
特色溢れる景観を創出しよう	景観の見せ場を創る	見せ場の選定	試行的な見せ場	見せ場として整備	
	沿道を花と緑で彩る	シーニック連携 花壇の設置	植栽勉強会	新規花壇の設置	花壇植栽と維持管理
沿道景観を取り巻く環境向上に向けた取り組み	道路工作物の景観を整える	看板調査	不法看板の撤去	看板類の整理	景観条例等ルール作り
	手入れの行き届いた沿道景観をつくる	行政との連携試行	道路清掃活動	道路わきの除草	行政連携の強化と活動の継続

色 = 活動進行中 色 し =

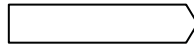
(3) 2 中長期計画 地域づくり

基本方針	活動の方向性	H20 計画 と実績	H21 H22 H23	H24 H25 H26	H27 H28 H29
地域が一体となった情報発信の検討	広域的な地域情報発信の連携		一体的な広報活動	目的別マップの作成	インフォメーションセンターの設置
	沿道での情報発信による案内誘導の仕組みづくり		JR 駅隣接施設での情報発信	案内看板の調査	案内看板の集約・充実
地域のシーニック運営への意識を高めよう	持続的なルート運営の為の運営体制の検討		情報共有のシステムづくり		持続的運営活動資金の開拓
			清水 I.C での誘導看板の設置検討		連携フォーラムの継続開催

	地域にシーニックを浸透させよう	地域イベントでのルート PR
		VSP 団体の活動団体への参加
		地域住民への参加の働きかけ
		シーニックカフェ（ヌブカの里）



色＝活動進行中



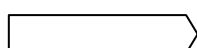
色 し＝

(2) 3 中長期計画 観光

基本方針	活動の方向性	H20 計画 と実績	H21 H22 H23	H24 H25 H26	H27 H28 H29
地域の農・食・産 品を繋げて活か そう	地場産品・食を PR する	ビューポイント での仮設物			食のルート作りと PR
	農業を活かす	温泉・食・ファ ームの連	温泉・食・ファ ームの連	温泉・食・ファ ームの連	温泉・食・ファームイン滞在プランの PR
	個店を活かす仕 組みづくり	市街地出歩 ツップの作成			イベントと店舗の連携・誘導
提案型観光地づ くりの検討	野外活動型滞在 観光地づくり		夏休み子供 作成	家族連れプランの充実	
	健康保養型滞在 観光地づくり	花めぐりツアー の企画	花めぐりガイドの 養成		健康をテーマにしたプランの提供
地域資源の発見 と共有に取り組 もう	地域資源の発見 と共有	視察ツアー	地域資源の情報集	観光マップ	地域資源の活用策検討
				フォトフェス ティバルの開催	
		シーニック エの新設検討	シーニックカフェ		シーニックカフェの継続と拡充



色＝活動進行中



色 し＝

十勝平野・山麓ルート

ルート運営活動計画 参考資料

- (1) ルート運営活動の実績
- (2) 平成 21 年度計画
- (3) 地域資源リスト・地域資源マップ

参考資料（１）ルート運営活動の実績

平成17年～平成20年

シーニックバイウェイ北海道候補ルート 十勝平野・山麓ルート

十勝平野・山麓ルートの歩み(連携活動)

平成17年度

平成17年春	十勝西北部でSBW検討をスタート 活動団体声掛け開始
平成17年冬～	ルート運営活動計画骨子づくりに向けたWS連続開催
平成18年2月	ルート運営活動計画骨子策定
平成18年3月	候補ルート申請

平成18年度

平成18年4月	候補ルート認定(5町24団体)→現在6町38団体
平成18年6月	資源調査バスツアー
平成18年8月	フォトフェスティバル
平成18年9月	日勝峠シーニックカフェ試行
平成18年10月	全道フットパスの集いin新得サポート
平成18年11月	連携フォーラム実施(清水町)
平成19年1月	冬期景観研修
平成19年3月	19年度運営活動計画策定

シーニックバイウェイ北海道候補ルート 十勝平野・山麓ルート

平成19年度

平成19年5月	ヌブカの里シーニックカフェ スタート(帯広土木現業所との連携により矢羽根撤去・案内看板設置)
平成19年6月	土幌シーニック花壇(帯広土木現業所連携)
平成19年9月	ほっとフォトフェスティバル
平成19年11月	連携フォーラム(大樹町)
平成19年11月	モデルルート検討ツアー(北海道開発協会活動助成)
平成20年2月	5町エリアマップ作成(北海道開発協会活動助成)
平成20年3月	足寄町活動団体参加のためのWS
平成20年3月	20年度運営活動計画策定

平成20年度

平成20年4月	足寄町の活動団体の参加により6町38団体へ
平成20年5月	ヌブカの里シーニックカフェ エコドライブルート設定
平成20年6月	6町連携シーニック花壇設置(十勝圏複合事務組合活動助成)
平成20年7月	3候補ルート連携協議(代表会議)スタート
平成20年9月	帯広道路事務所と駐車帯の管理協定締結
平成20年11月	ルート景観調査ツアー(互いの活動確認、景観阻害看板チェック)
平成20年12月	十勝シーニックバイウェイ連携フォーラム実施
平成21年1月	ルート運営活動計画策定
平成21年3月	指定ルート申請

シーニックバイウェイ北海道候補ルート十勝平野・山麓ルート



シーニックバイウェイ北海道候補ルート十勝平野・山麓ルート

情報発信

十勝平野・山麓ルートの情報発信活動

ルートの紹介、制度の周知を目的に、イベント、それぞれのHPなどでPR活動を展開。



ガーデンアイランド、花大陸北海道フォーラムでのPR



JR札幌駅西口改札前における新得・鹿追両町の観光PRにおいて連携してルートの活動を紹介



然別湖コタンのイグルーでのパネル展示

シーニックバイウェイ北海道候補ルート 十勝平野・山麓ルート

連携と参加意識の向上
景観の保全・改善
地域資源の発掘

十勝平野・山麓ルートのルート内合同視察

18年6月地域資源調査ツアー
↓
19年1月冬期景観研修ツアー
↓
19年11月モデルルート検討ツアー
↓
20年11月活動確認と景観阻害看板発見ツアー
↓
報告の作成と活動団体に向けた提言









足寄地域部会による廃屋・老朽看板発見調査

シーニックバイウェイ北海道候補ルート 十勝平野・山麓ルート

地域資源の発掘、発見、再評価

十勝平野・山麓ルートのフォトコン

18年度、誰もが参加しやすいように「コンテスト」ではなく「フェスティバル」として「ほっとするような写真」を募集
↓
19年度、地域資源発掘を目的に、食に関連する写真に的を絞って実施
↓
移動写真展を開催し、写真を通じて5町の風景、活動を紹介。

巡回写真展

審議会

シーニックバイウェイ北海道候補ルート 十勝平野・山麓ルート

地域資源の発掘、情報発信

ルートで推進するビューポイントパーキング(とるば)

眺望の良いポイントを紹介するため、ビューポイントパーキング(とるば)への申請を随時行っている。十勝全体で7箇所が指定されているが、内6箇所は十勝平野・山麓ルート内。清水ドライブイン駐車場、日勝峠第1展望台、美蔓パノラマパーク、狩勝峠新得チェーン着脱場(旧狩勝線小笹川橋梁)、扇ヶ原展望台、士幌高原ヌブカの里



シーニックバイウェイ北海道候補ルート 十勝平野・山麓ルート

情報発信、地域資源の発掘
立ち寄りの仕組み作り

十勝平野・山麓ルートのシーニックカフェ

18年度日勝峠で試行



19年度士幌高原ヌブカの里で実施



20年度士幌高原ヌブカの里で進化



21年度狩勝高原ほかで開催意向



ヌブカの里のシーニックカフェについては、ポスターセッションで支配人がご紹介します

シーニックバイウェイ北海道候補ルート 十勝平野・山麓ルート

情報発信、地域資源の発掘
立ち寄りの仕組み作り

十勝平野・山麓ルートのシーニックカフェ

士幌高原 ヌプカの里

日高山脈や十勝平野を一望する180度の大パノラマを楽しんで頂くためにシーニックカフェを実施。

アンケートの回答者にコーヒーの無料提供またはソフトクリームの割引販売を実施。(アンケート実施期間は7月31日まで)

士幌高原ヌプカの里は、ビューポイントパーキング(とるば)に登録。

実施期間 平成20年7月2日(水)～平成20年9月29日(月)

定休日:毎週火曜日 10:00～16:00開設

来場者数:18,886人(H20.7月～9月施設利用者数)

カフェ開催前の
約3倍



シーニックバイウェイ北海道候補ルート 十勝平野・山麓ルート

情報発信、地域資源の発掘
立ち寄りの仕組み作り

十勝平野・山麓ルートのシーニックカフェ

士幌高原 ヌプカの里

【行政との連携】 シーニックカフェ士幌高原ヌプカの里において景観の阻害要因となっている、固定式視線誘導柱2基について、協議の結果、帯広土木現業所にて撤去を実施。

【場 所】 一般道道士幌然別湖線(シーニックカフェ士幌高原ヌプカの里の前)



シーニックバイウェイ北海道候補ルート 十勝平野・山麓ルート

情報発信、地域資源の発掘
立ち寄りの仕組み作り

十勝平野・山麓ルートのシーニックカフェ 士幌高原 ヌプカの里

エコルートの設定

【内容】 ルート内を周遊する道路利用者に対して、地球温暖化防止の観点から2車線舗装道路でCO₂の排出量が最も少ないルートを推奨するために2つのルートを設定した。

【ルート】 士幌高原ヌプカの里（士幌町）⇔ナイタイ高原牧場（上士幌町）
士幌高原ヌプカの里（士幌町）⇔鹿追・然別湖方面（鹿追町）



シーニックバイウェイ北海道候補ルート 十勝平野・山麓ルート

情報発信、地域資源の発掘
立ち寄りの仕組み作り

十勝平野・山麓ルートのシーニックカフェ 士幌高原 ヌプカの里

シーニックカフェによる効果

- ◎馬の放牧について／カフェのオープンにあたり、カフェ前の牧草地に、来場者に楽しんでいただけるよう、地元の方の協力で馬12頭を放牧。（H19年6月頃）
- ◎清掃活動について／カフェの効果もあり、ヌプカの里への観光客が増えたことにより、沿線の住民（中音更地区、新田地区、西上地区）が、月1回程度、道道のゴミ拾い、樹木の下枝処理、笹刈を実施するようになった。（H19年頃より）
- ◎地元の協力／カフェの効果もあり、ヌプカの里への観光客が増えたことにより、ヌプカの里近隣の住民が、周辺のゴミ拾い、馬のえさ（にんじん）の提供、観光客へシーニックの活動を含めたコンシェルジュ（ガイド）的な活動をするようになった。（H19年7月頃より）
- ◎農協の協力／カフェ前の牧草地に毎年放牧している牛（2～3千頭）が、防風林が障害して見えないといった意見が来場者からあった。管理する農協に相談したところ、防風林の間引のタイミングとも合ったことから、観光客が牛を見れるよう伐採を行った。（H21年1月）
- ◎その他／カフェのオープン後、白樺学園高校スピードスケート部（芽室町）、帯広農業高校バドミントン部（帯広市）の合宿が行われるようになった。

シーニックバイウェイ北海道候補ルート 十勝平野・山麓ルート

自立・自律的活動に向けて

十勝平野・山麓ルートが獲得した活動助成

19年度 (財)北海道開発協会

地域活性化活動助成 75万円
→SBW支援センターの協力により識者を招いてモデル
ルート検討ツアーを実施
→結果を参考に、ルートのエリアガイドを試作

20年度 十勝圏複合事務組合

花と緑のネットワーク活動助成 40万円
→6町連携シーニック花壇を設置



シーニックバイウェイ北海道候補ルート 十勝平野・山麓ルート

地域間関係、情報発信

十勝の地域間連携に向けて

18年11月十勝平野・山麓ルート&
南十勝夢街道連携フォーラム

↓
19年11月南十勝夢街道&十勝平野・山麓
ルート連携フォーラム

↓
20年12月十勝シーニックバイウェイ
3ルート連携フォーラム



参考資料（2）

平成21年度計画 ルート運営活動スケジュール

中長期計画をもとに、2年度の運営活動計画を定めた。

中期計画においては、活動進行中のプロジェクトとプロジェクトを色分けしてしたが、景観形成、地域づくりの分科会と分科会の活動が十分に活発には実施されてこなかった事が見取れる。これは、観光分科会の活動内容が「ツアーの実施」や「マップの作成」等、一定の資金を必要とする活動であること、また「ビューポイントでの設備」のように、これまで地域が取り組んだことのない活動であること等のがえられる。

年度の計画においては、こうした点を踏まえて活動の活発化を図るために、以下の点を持って計画を定めた。

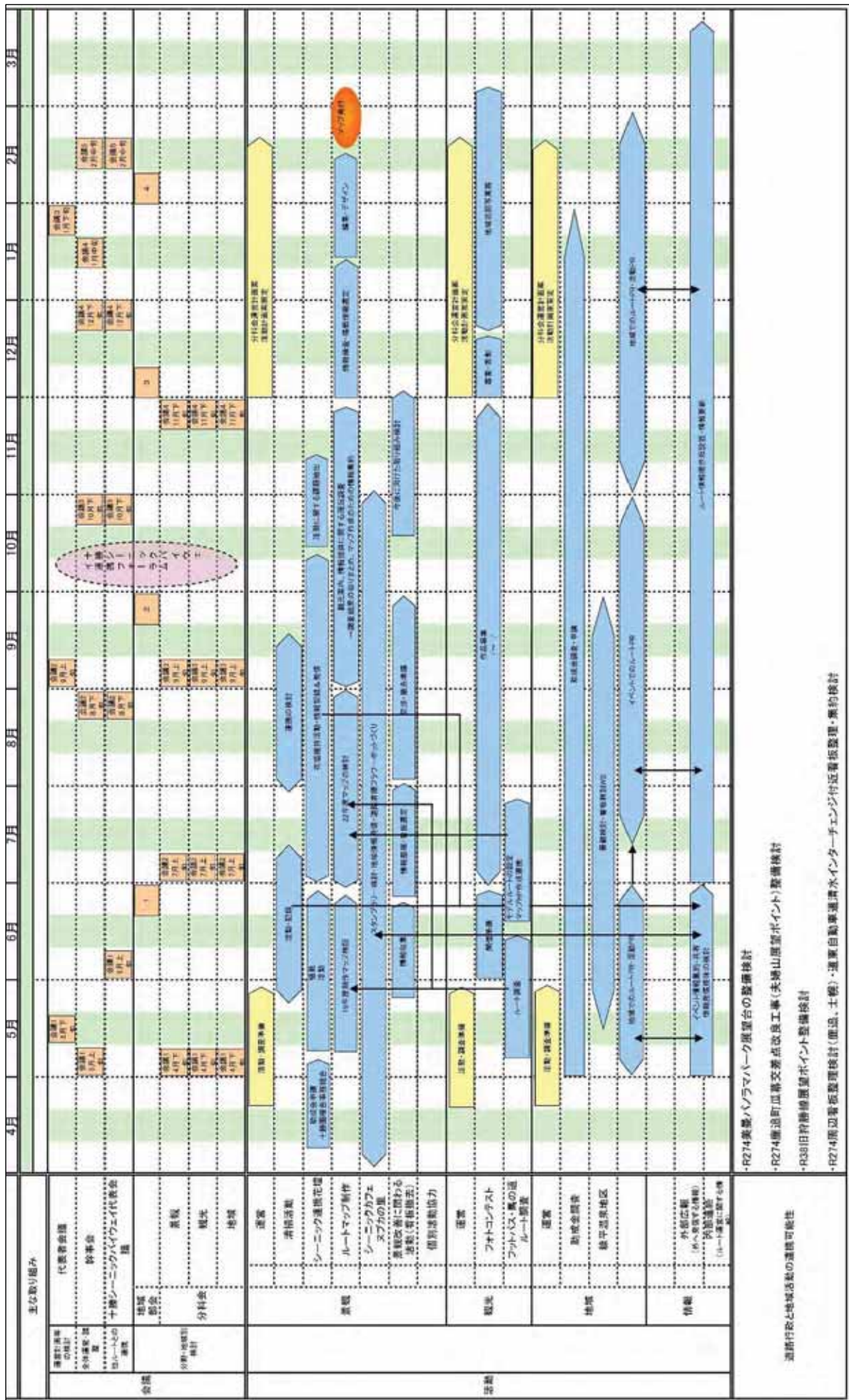
地域づくり分科会の主要活動として活動資金や成金の得を目指す取り組みを位置づけた。活動資金を得るための取り組みを積極的に展開すると共に、得た活動資金を使って、新たな活動資金を得るようなコミュニティビジネスの活動に育て上げていくことに取り組む。

年度、新得の活動団体である「人旧狩勝線を楽しむ会」は、独自に団から得た活動成金を得し、旧新内においてシーニックカフェを新たに展開することが確定している。この活動をモデルケースとして、ルートとして積極的に支援しながら、新たな活動の展開やコミュニティビジネスの展開を図る。

設のヌブカのシーニックカフェに旧新内を加え、ルート内のシーニックカフェが拠り所となったことで十勝シーニックバイウエイのルートとの連携も視野に入れつつ、季節ごと、スタンプラリーを企画するなど、体的な周回ルートの提案をおこなう。また、シーニックカフェの冬季間用の見所を設定するなど、季節ごとの魅力発信に努める。

これまでの活動において、女性の見えにくさの指摘がなされている。花づくりの活動等については、商工会女性部の活による部分が大きい。今後は、各の会議等へもより積極的に参加してもらえよう、会議日の事前知得をするなどの取り組みを強化する。

発信は当ルートの拠点である。「十勝シーニックバイウエイ」として共通の入り口をもったの作成も合意されているところであり、的なプロモーション、広を進めるべくルート内部に広く発信分科会を設ける方でする。



・R274美幌ハラムパーク展望台の整備検討
 ・R274盛岡町血華交差点改良工事(美幌山展望ポイント)整備検討
 ・R38旧狩神橋展望ポイント整備検討
 ・R274周辺看板整理検討(庫前、土橋)・運河自動車運河水インターチェンジ付近看板整理・案内検討

参考資料（3）

地域資源リスト

ルートの地域資源について

景観資源
観光資源
・ 化資源
アウトドア・体験に する資源
食に する資源

の5 に分 し、ルートを構成する街ごとのリストとして以下に す。



① 景観資源

地域	資源	
新得町		<p>狩勝峠（展望、日の出）</p> <p>石狩と十勝の国境である狩勝峠からなめは 金。日本新 景の とつである。</p>
		<p>狩勝高原園地の 園</p> <p>年 月下 に 本もの に花がき、 つ い の りがほのかにただよう。</p>
		<p>トムラウシ公園</p> <p>自然が 形した大 園のトムラウシ公園（1 ）</p>
清水町		<p>農村風景（麦畑・いも畑・とうもろこし畑・そば畑・牧場）</p>
		<p>日勝峠（展望 ）</p> <p>峠の5号目 近の展望 。 下に広がる雄大な十勝平野を一望することができる。 、日勝は の1 月上 に が かり楽しいドライブが出来る。</p>

	<p>美 パ ラマパーク</p> <p>晴天のときは、日高山脈が美しく、また農村景観、 日がすばらしく見えるスポット。日高山脈が から まで見 せる展望 は、日勝峠とは の景観を楽しむことができる。</p>
	<p>山展望</p> <p>十勝平野をぐるりと見 せる展望 。間は広大な景色、 は満天の星空が自のスポット。</p>
	<p>日高山脈</p> <p>日高山脈は狩勝峠から まで に及ぶ山 で、最高 は日高幌の である。</p>
	<p>ケレの森</p> <p>森林 したい方、 をしたい方にオススメしたい場所である。町外からの利用者にも喜ばれています。かわいい草花やエリスに会う事も出来、川の水の流れる、 のきなど けない自然の などに わず を けてしまう。</p>
	<p>道道清水大 線</p> <p>日高山脈の麓を走る</p>

		<p>農村風景（農地、草地、農風景）</p> <p>日高の山裾に沿って、広大な農村景観が広がる</p>
		<p>然別湖</p> <p>大きな湖としては大雪山国立公園一の自然湖である。水面の標高は、道内の湖としては最も高い位置にある。周りは、水深は、な湖線はつのをつくり、湖北に天島をかっている。</p>
		<p>夫婦山</p> <p>国道号線からめる夫婦山（ヌブカウシヌプリ）は、季節と場所によってそのを々と化させ、美しいを見せてくれる。</p>
鹿追町		<p>然別</p> <p>然別湖とは中合わせの山で、数多くの泉と豊富なを誇る野温泉があり、昭和年には国保温泉地に指定された。近年は境の温泉地として、また川沿いにある天風も人気があり、一年を通して訪れる人がえない。</p>
		<p>東湖</p> <p>北海道三大湖の一つ。水深はとてもく湖の陸化が進んでおり、いずれえてしまう可能性がある周1の小さな湖である。ナキウサの生息地としても有名なのでナキウサのきがけることがある。</p>

	<p>くずれ</p> <p>ケ原展望 を過 さらには走ると車道沿いに くずれが数箇所ある。ごつごつした大きな がごろごろしている。ナキウサ の生息地でもあるので、もしかするとナキウサ に会えるかもしれない。</p>
	<p>が原展望</p> <p>鹿追町市街地から然別湖に かう 中にある大雪山国立公園内にある展望 である。晴れていれば十勝平野が一望できる。キタキツネにも出会える。</p>
	<p>然別川</p> <p>東大雪ウ サンケ山 近および然別湖より発して十勝川に ぐ。然別とはシカリ・ ツ、 流する川の である。</p>
	<p>農村風景 (まわり畑)</p> <p>として畑にすきこまれる まわりの畑。十勝地方は畑の面積が広いので、一面の花畑となる。</p>
	<p>フラワーロード</p> <p>鹿追の市街地を南北に びる国道 号線沿いと、東西に びる道道 ・新得線に位置する町並み(町人には十字街と ばれている)に「花と芝生の町 鹿追」にふさわしく、沢山の花々が い合うように き誇っている。7月中 下 には「花フェスタ」が開催される。期間中、素なお をオープンガーデンとして開しているお もある。</p>

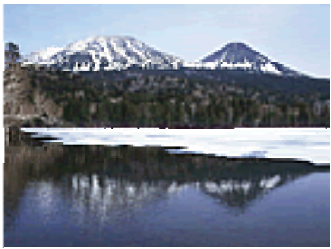

	<p>花と芝生のまちづくり</p> <p>国道 号線を彩る道路花 の草取りを住 によるボランティア活動。この外商店街のみなさんや、地域住 、町 員などが環境美化活動を行っている。</p>
	<p>直線道路 (瓜幕の直線道、土幌まで続く直線道)</p> <p>の直線道路。夫婦山の が 化していく様美しい。</p>
	<p>農村風景 (の花、畑)</p> <p>線道路に点在する 畑。</p>
	<p>牧草ロール</p> <p>牧草を 取り、保管するためにロールにまとめて、ビニールシートで包んでおく。牧草ロールという。 動させる前に、牧草地に がしてあるので、一見 議な風景に見える。ビニールシートの色は や、白、まだら、ブルーなどある。</p>
	<p>小 畑</p> <p>十勝地方は良 な小 の生産地である。小 にか らず、畑は整然と管 され、美しい景観をつくっている。農地が景観をつくることを農家は自 しており、 えて管 されている。</p>

土幌町

	<p>の花畑</p> <p>の花は に く。十勝らしい風景。</p>
	<p>士幌高原スプカの</p> <p>標高 から十勝平野の雄大な景色を見下ろすことができる。また、然別湖を一望する白 山に登山すると 少動植物に することがあるかもしれない。</p>
	<p>直線道路</p> <p>まっすぐな道路の 。長さは 11 キロ。上士幌ゴルフ場から国道274号までの直線道路。この辺には沢山の直線道路が点在するがこの道路は まりと わりが一望出来る道路である。</p>
	<p>糠平湖</p> <p>原生林に まれているが、 年(昭和)のダム建設の に 川をせき めてできた人 湖。ニジマスやサクラマス釣り、冬はワカサ 釣りでも わう。糠平温泉スキー場がある。アーチ橋もある。</p>
	<p>糠平湖ダム 展望</p> <p>糠平湖の湖水と東大雪の 々の展望が楽しめる 景ポイントである。</p>

上士幌町

	<p>大雪山国立公園</p> <p>本公園は、北海道の中部に位置し、おカルデラ（口の地）を形成する大雪山、今もをある十勝を主とする十勝山、然別湖周辺の然別山及び山性の石狩（）山などからなるため通称「北海道の」とばれ、また、公園面積はが国最大である。</p>
	<p>十勝三</p> <p>残雪の東大雪の山々。大雪山国立公園の南東部にある三。ニソツ山、石狩連、リベツ、西クマネシリなどにまれており、自然がゆたかで、景観の美しい場所である。</p>
	<p>三国峠からの景観</p> <p>三国峠は標高で北海道の国道で一高い峠である。峠には車場があり、下に広がる大海と東大雪の山々の大パノラマを楽しむことができる。</p>
	<p>ニソツ山など東大雪の山並み</p> <p>ニソツ山（）をめとした標高前の山々がそびえ、十勝三からの望は別である。</p>
	<p>ナイタイ高原牧場</p> <p>日本一の広さを誇る公共育成牧場。上にはレストウスがあり、雄大な十勝平野を一望することができる。</p>

足寄町		<p>オンネントー 色彩豊かな の湖</p> <p>阿寒 の西山麓にある周 の小さな湖。季節や天候、見る 度によってんだ青、エメラルドグリーン、ダークブルーと湖面の色が わることから別名「色 」と ばれています。</p>
		<p>阿寒</p> <p>阿寒山 の主 で、標高は 。 2年前から を り している活 山です。上からは、大雪山、日高山脈、そして か こうに 平 も見える、 度の大パ ラマ。前には、形の美しい阿寒富士と、まん な青 が見えます。</p>

② 観光資源

地域	資源	
新得町		<p>サホロリゾート</p> <p>サホロスキー場を中心に、リゾートホテル、クラブメット、サホロリゾートベアマウンテン（グマのしい施設）など、様々な楽しみ方ができる。</p>
		<p>温泉</p> <p>・トムラウシ温泉 トムラウシ山登山口の温泉・くったり温泉 くったり湖沿いに位置する・新得温泉 日本一の広さを誇るパークゴルフ場・草温泉 にやさしい、草の温泉</p>
		<p>しんとく新そば祭り</p> <p>年新そばの時期に開催。町内のプロ、アマのちが大合。とれたて、きたて、ちたて、でたての4たてのそばをわうことができます。月下 新得町保健福祉センター「なごみ」前 車場</p>
清水町		<p>十勝 年の森</p> <p>ダン・アソン設計による新しいスタイルの北海道型 園として 目されている。森のガイド・山 とのふれあいなどの他そば 体験も可能。地内には「ほおの 」やレストラン「カフェ・キサラ」があり、食事を楽しむことができる。</p>
鹿追町		<p>然別湖コタン</p> <p>北海道の冬の風物 「然別湖コタン」。北海道のほんの中に位置している然別湖は北海道の中でも 冬地区に位置し、 月中 から 月中 まで 年近く雪と氷で われ、 月の中 から湖が りはじめ、月になれば 全 し、 月中 から氷上で るようになる。</p>

	<p>温泉</p> <p>然別湖 湖 に面して つのホテルが建 つ</p> <p>山田温泉 原生林に まれた 野温泉 を望む静かな温泉</p> <p>然別温泉 然別湖に面した温泉</p>
	<p>鹿追そばまつり</p> <p>広大な畑でそばを生産している鹿追町の 名物イベントです。 ちそばの実 やそば ち体験、楽しいゲームなど りたくさんです。そば やそば ちの道 も しています。最高においしい鹿 追産のそばを お し上がりくださ い。</p>
	<p>温泉</p> <ul style="list-style-type: none"> ・山の 温泉 なびたイメージの小さ な温泉宿 ・しほろ温泉（道の ） 植物性のモー ル温泉
	<p>道の ア しほろ</p> <p>国道241号線沿いにある、ときわ目 立つ い風車が目 となる。道の 「 ア しほろ」は、士幌町のお 産がそろ う士幌物産館と、士幌牛の などが楽 しめるレストランがある。 地 の牛乳を使って製 しているアイス クリームやソフトクリームが大人気。</p>
	<p>ナイタイ高原牧場</p> <p>日本一の広さを誇る公共育成牧場。上 にはレスト ウスがあり、雄大な十勝平 野を一望することができる。</p>

士幌町

上士幌町

	<p>糠平湖ダム 展望</p> <p>糠平湖の湖水と東大雪の 々の展望が楽しめる 景ポイントである。</p>
	<p>かびら源泉</p> <p>かびら温泉 は大正 年に発見された、大雪山国立公園の森と糠平湖の湖水に まれた温泉地。温泉の泉 は、ナトリウム・ 化物 水素 泉(重 泉)で が らかになるだけでなく、 用することで にも くといわれている。源泉 け流し をしている。</p>
	<p>かびら源泉 スキー場</p> <p>雄大な がし大雪の 々と糠平湖の 景を めながらゲレンデを独り め。エ トド に まれた林間コースはパウダース ーの良 コース。</p>
	<p>気球とバルーンフェスティバル</p> <p>上士幌町は 気球の町として全国的に知られている。 上士幌町 空公園では 年 気球大会(バルーンフェスティバル)が開催され、全国から多くの参加者と見学者が訪れる。</p>
<p>足寄町</p> 	<p>ラワンブキ ほ場</p> <p>大な ブキは、 大な町足寄の名物。3メートルもあるブキに を せば、コロポックルになった気分。 らかくておいしいので、水 などはお 産に最高です。</p>

	<p>の泉 を訪れたカップルはせになれる。...いつしかそんな伝が生まれた場所。小さなかわいらしい王型のをバックにをたカップルもいます。この水はいつもたく、訪れる人のをしてくれます。議な静けさと安らに、時のたつのもれて、たたずんでしまいそう。</p>
	<p>あしろ銀ホール 高さ市街地中心部にときわ目立つ建物。それが「あしろ銀ホール」です。展望からは度のパラマが楽しめ、下には足寄の町が広がります。また、レストランもあり、ここから出のびや、旅立つ希望をにめ、夢が広がります。2には、ヤラリー(山展コーナー)があります。</p>
	<p>見が公園 一面に広がるンク色のジュータンの芝。青い空、のカーテン、そしてンク色のコントラストが。公園内にはメロディ橋をはじめ、バンガローもあり、家族や間でキャンプもできます。スズランやアメなど季節ごとの花がやさしく出迎えてくれるの場です。</p>
	<p>ルクロード もろこし街道 牛乳をめる自動車を通る事からその名がついたルクロード。度なカーブと道路のを化に富んだ景色が包み、なドライブコースともなっています。北海道の景色を、だれにもじまされずに満喫するのなら、このコースをおすすめします。</p>
	<p>りくつ地球科学館 「銀の森天」の称でしまれている天には、公開型としては日本最大の望があります。オーロラ等の研究を行うなど、空の魅力を満喫できる貴重な施設です。星空観会など多数のイベントも開催されています。平成 年5月追加</p>

陸別町

	<p>道のオーロラタウン くりくつ・りくつ道 年に線となった「北海道ちほく高原 道ふるさと銀線」のを道のとして再整備し、体験乗車や体験運。足このトロッコなどができる観光資源として活用されています。 平成 年5月追加</p>
	<p>銀の森コテージ村 「銀の森天」へのかう中にオープンしたコテージ村。建には、陸別産のカラマツ材を使用し、サウナやお風など設備も充実しています。 平成 年5月追加</p>
	<p>オフロードレース 陸別サーキットでは、バーやによるオフロードレースや市者をベースとしたラリーイベントが行われています。 平成 年5月追加</p>

③ 歴史・文化資源

地域	資源	
新得町		<p>道立 産 験場</p> <p>明 年に札幌 外の 内に「 牧場」 として発足し、昭和 年に新得町へと 。 の牧草地を有する全国最大の 験場は平成 年に「北海道立 産 験 場」。場内を通る 車の から、牧草を 食 る牛の れなどを見ることができ る。</p>
		<p>旧狩勝線</p> <p>旧狩勝線は 年に開通、 年に現在の 新線に り わり 線となった。地域の により自然景観や 化に しむ フットパスとして活用されている。 年 月、「道東の原野と山 を拓いて進め られた産業開発と交通 整備の みを物 る近代化産業 産 」に認定された。</p>
		<p>狩勝高原 並</p> <p>狩勝峠の裾野に広がる高原。その旧国道 沿いには 本の 並 が続く。乗馬など アウトドアの びも楽しめるリ ートと なっており、 の見 は 月中 。</p>
		<p>ダム湖</p> <p>十勝川本流に建設された発 用の重力 ダム。ダムとしての は い部 に入 り、 前に 工、 中に 工している。 提体上の などは、 と に り分けら れている。</p>
鹿追町		<p>田日勝 美 館</p> <p>北海道を代表する 画家 田日勝 の代 表作のほ 数を常設展 する美 館。 その足 を継ぐ く生 学 の一環 として、 彩画 を開催している。ま た日勝が馬を いた画家であること にみ全道の小中学 を対象とした「馬の 作品展」も開催している。</p>

		<p>アートコレクション 福原</p> <p>大小合わせて5つの展覧会。そこには画をはじめとした数点あまりの美品を展示。さらに、くつろぎながら楽しんでくよう、喫茶スペースやテラスがある気取った品にふさわげる空間です。</p>
		<p>旧士幌線アーチ橋</p> <p>糠平、十勝三 郎の山 森林地 を南北に 国道 101号に並行して所々に見かける、国 土幌線で使われたコンクリートりのアーチ橋。昭和 20年 月、「道東の原野と山 麓」を拓いて進められた産業開発と交通 整備の 功を物 する近代化産業 産 業」に位置づけられた。</p>
		<p>タウシュベツ川橋</p> <p>糠平湖の水位の 変動により見え られるのアーチ橋。この橋は、月 経から湖面に み め、月 経には湖 に みます。水かさが減る 月 経から した湖面に 再び を現わす。月 経上 には、近くの 地 帯で水 の が花を かせる。</p>
<p>上士幌町</p>		<p>上士幌町 道資 館</p> <p>昭和 20年 に 線になった旧国 土幌線の資 を展 示している資 館。資 館の外には 気 車の動 物が置かれ、トロッコも設置されている。館内では土幌線の運 士が見た風景を見ることのできる大型 テレビがある。</p>
		<p>上士幌町 がし大雪 物館</p> <p>展 覧は つ。大雪山国立公園に生息する動植物、 大雪山国立公園のおいたちと人間の足 跡、アイヌの動物・植物についての知識等について標本やパネルで しく紹介している。</p>

足寄町		<p>のとだまり 阿寒富士山麓、高山植物の生する山にの温泉のが流れちています。高さからを伝い、けむりをあてるところからのとばれています。マンガン生成を直に見るのがマンガン化物生成現象を地上で見られる世界でただ一つの貴重な場所であることがり、国の天然物に指定され、学界からも目をされています。</p>
		<p>シオワッカ公園 き出した地下水（泉）の物がしてドームに成長したものです。町化1号指定。現在、近くにもう一つできつつあり、成長中です。</p>
		<p>足寄動物化石博物館 館内には、町で発見されたデスモスチルスやクジラの間の標本、地球のや十勝の生い立ちを展し、化石の作業を体験できる化石工などがあります。チラッと画「ジュラシック・パーク」をい出し、の時代にタイムスリップしそうです。</p>
		<p>動物化石発掘場所 デスモスチルスの間で、最も原始的な化石が発掘されました。学を代える原クジラも世界の発見です。かつてこの場所は海だったというしにもなりました。</p>
陸別町		<p>資館 陸別町開拓のといわれる（せきかんさい年）の生を日や資の展により紹介しています。とくにの高齢で北海道開拓を実行したの生き様に目がまっています。</p> <p>平成 年5月追加</p>

④ アウトドア、体験

地域	資源	
新得町		<p>サホロリ ートスキー場</p> <p>全17コースの多彩なコース。 上のパウダース ーを楽しめる。また、最近人気のス ーシューや馬そりでの もおすすめである。</p>
		<p>ウエスタン イレッジサホロ (乗馬)</p> <p>馬の は高くて 々の が近づいて 線が わり、体中で自然を感じることができる。インストラクターがしっかりサポートしてくれるので、 心者の方でも安心。うまくなったら馬で高原をトレッキングしたり、ホースキャンプに することも出来る。</p>
		<p>ラフティング・カヌー</p> <p>町内 足(クッタリ)には、 (十勝アウトドアメイツ) (とかちアドベンチャークラブ) というふたつのアウトドアガイドの会 があり、ラフティングやカヌーのほか、様々なアクティビティーを提供している。</p>
		<p>ークシャーファーム (農業体験)</p> <p>サホロ川沿いにある1 の 牧場。農場の中には小さな ンシ ンとレストランがあり、のんびりとファームステイを楽しむことができる。</p>
		<p>産物 (チーズ・バター) 共働学</p> <p>自然の生 を生かして自然に学ぶ工夫続けている共働学 新得農場で生産されるチーズは、本場 ーロッパでも高い を受けている。 、 食等のス ース ンタル では「本 りチーズ」や「 りパン バター」の体験ができる。</p>

清水町		<p>スタースーパー ニホースの ムーン牧場</p> <p>成馬でも体高5 の世界トップクラスの ニホースが常時5 。ニホースと れ合う時間はきつと れられない い出となるだろう。</p>
		<p>美 牧場</p> <p>まるごと りや のマスコット作りに のフェルト作りなどプログラムも沢山ある。大自然の中で と ぶことができる。</p>
		<p>十勝 年の森</p> <p>ダン・ アソン設計による新しいスタイルの北海道方 園として 目されている。森のガイド・山 とのふれあいなどの他そば 体験も可能。 地内には「ほおの 」やレストラン「カフェ・キサラ」があり、食事を楽しむことができる。</p>
		<p>田牧場</p> <p>ジャム作りや、搾乳・ 乳体験ができる。 ープと牛乳のスープは 品 牛と れ合った実感を持ち ることができる。</p>
		<p>山女 園</p> <p>釣りを主に、川 び体験ができる。 作りや水性 取、釣った の調 など釣る 食 る ぶ 家族で一日 自然を満喫出来る。</p>

	<p>あすなるフアー ング</p> <p>生クリームを 用の に入れて、 たす ら 続けると、自分だけのオリジナルバ ターが出来上がる。出来上がりの達成感 は 別 こどもと一 に楽しむことが出 来る。</p>
	<p>然別湖コタン</p> <p>北海道の冬の風物 「然別湖コタン」。 北海道のほ ん中に位置している然別 湖は北海道の中でも 冬地区に位置し、 月中 から 月中 まで 年近く雪 と氷で われ、 月の中 から湖が り はじめ、 月になれば 全 し、 月中 から氷上で るようになる。</p>
	<p>然別湖ネイチャーセンター</p> <p>然別湖の自然の中で ぶ、たくさんのツ アーが用意されている。 の 中 で、静 のカナディアンカヌー、 が 々 と ぐ川でリバーウ ッチング、森の中 でのんびりアウトドアクッキング…、然 別湖の奥深い自然をゆったりと楽しむ る。</p>
	<p>鹿追町ライディングパーク</p> <p>鹿追町ライディングパークは道東随一の 施設と設備を誇る馬の公園。乗馬 を 開いているので 心者でも安心。 供か ら大人まで び感 でたのしめる。広大 な北の大地で しい馬とふれ合うとき、 自然の中にとけ んでいる自分を発見す るだろう。</p>
	<p>ワイルドウエストライダーズクラブ</p> <p>ホーストレッキング (外乗) ・体験乗馬 ・ ウエスタン (バレルレーシング、ポ ールベンディング) ・エンデュランス (年の日本 より参加、この年 勝) ・ ンディキャップライディング支 援・調 などなど、乗馬に するあ らゆる楽しみがいつ い。</p>

鹿
追
町

	<p>マイステイブル鹿追</p> <p>内馬場の設備も充実。心者のための内レッスンから野外ホーストレッキングまでお客様の経験と にあわせてプランをお作りします。大雪山 の山裾に広がる豊かな自然の中で、馬と一 に過ごす時間を満喫できます。</p>
	<p>藤田牧場</p> <p>搾乳体験、バターづくり、牧場見学、牧場宿泊体験ほか、コテージに泊まったのんびりカントリーライフも楽しめるふれあい牧場。オリジナルのアイスクリームもある。</p>
	<p>士幌高原ロッジヌブカ</p> <p>士幌高原は大雪山国立公園の南 に位置し、士幌町の西北部にある。金で宿泊できるロッジ、コテージの施設があり、は高原の、白 山の登山、バーベキュー、には天体観 などができる。シーニックカフェとして人気が高い。</p>
	<p>士幌高原でのマウンテンバイク</p> <p>林道を使っのダウン ルはフィールドとの一体感が楽しめる。士幌高原にはマウンテンバイクのほかにも、キャンプ場やコテージ、バーベキュー ウスといったアウトドア施設も充実している。</p>
	<p>じ がいも掘り体験 月中 月下</p> <p>トラクターを めとする大型 が並ぶ、大 な農場。日本一の が生んだじ がいもを、だらけになって掘ってみよう。農家の人たちによる指 が1時間。もちろん自分で掘ったいもを持ち ることもできる。</p>

士幌町

上士幌町		<p>気球とバルーンフェスティバル</p> <p>上士幌町は 気球の町として全国的に知られている。 上士幌町 空公園では 年 気球大会（バルーンフェスティバル）が開催され、全国から多くの参加者と見学者が訪れる。</p>
		<p>かびら源泉 スキー場</p> <p>雄大な がし大雪の とと糠平湖の 景を めながらゲレンデを独り め。エトド に まれた林間コースはパウダース ーの良 コース。</p>
		<p>がし大雪自然ガイドセンター</p> <p>糠平、幌加、十勝三 地区を中心とした「 がし大雪」地域は大自然の 。ワカサ 釣り体験やアーチ橋見学ツアーなどその しくも豊かな 季を 能できる自然体験プログラムを用意しています。</p>
足寄町		<p>見が 公園</p> <p>一面に広がる ンク色のジュータンの芝。 青い空、 のカーテン、そして ンク色のコントラストが 。公園内にはメロディ橋をはじめ、バンガローもあり、家族や 間でキャンプもできます。スズランやア メなど季節ごとの花がやさしく出迎えてくれる いの場です。</p>
		<p>ネイバル足寄</p> <p>宿泊学 施設として利用されている道立足寄少年自然の家「ネイバルあし ろ」。自然の中で び、学ぶ 供たちが全道から まってきます。</p>

陸別町		<p>しばれフェスティバル 日本一寒い町で開催される「日本最寒のり」。寒さを楽しむ多彩なイベント、的風景などがをび、年々知名度があがり、全国各地から多くの人が参加するイベントへと成長しています。 平成23年5月追加</p>
陸別町		<p>かぶとの かぶとの は の 地に のたかさんのカブト がいます。バンガローやバーベキュー ウスもあるキャンプ場もあるので、家族連れの方にも大人気の場所です。 、パークゴルフ、川釣りも楽しめる家族サービスには最適な場所です。 平成23年5月追加</p>

⑤ 食

地域	資源	
新得町		<p>ークシャーファーム を中心としたレストラン</p>
		<p>産物（チーズ・バター）共働学 湖サ ットでも を した共働学 のチーズは、本場 ーロッパでも高い を得ている。</p>
		<p>そば 新得町のそばの生産 は年間 で、作 面積は 年度 である。高品 の 「そば」を製 し続けた努力が実を び、 平成 年 1 全国そば生産 良経営表 において新得のそば生産農家が 平 成 年度団体の部で最高 である農林水 産大 を受 した。</p>
清水町		<p>十勝 年の森「カフェ・キサラ」 十勝 年の森 地内にはレストラン「カ フェ・キサラ」や 「ほおの 」があ り、スローフードを楽しむことができる。</p>
		<p>田牧場 ジャム作りや、搾乳・ 乳体験ができる。 ープと牛乳のスープは 品 牛と れ 合った実感を持ち ることができる。</p>

	<p>あすなるフアー ング</p> <p>生クリームを 用の に入れて、 たす ら 続けると、自分だけのオリジナルバ ターが出来上がる。出来上がりの達成感 は 別 こどもと一 に楽しむことが出 来る。</p>
	<p>鹿追そばまつり</p> <p>そばに わる鹿追町の 業・有 ・ボラ ンティアが実行 員会を組織し、互いに 協力しあって 備を進めている。そばは、 鹿追町だけの特産品ではなく、十勝の農 業を支えてきた 的にも 化的にも重 要な農産物である。</p>
	<p>森のレストランかわい</p> <p>白 林の中で高原 牛のステーキ、 き が わえる。 作り喫 と家 の 店。 オートキャンプもできる。</p>
	<p>大草原の小さな家</p> <p>風田 のレストランに乘馬、かわ いい小物も している人気のスポッ ト。 コテージで宿泊も出来る。</p>
	<p>カントリーパパ</p> <p>自家製の野 を使った ルシーメニュ ー、 作りケーキなど用意している。い ちご狩り、花 みも出来、ポニーともふ れあえる。コテージで宿泊も出来る。</p>

鹿
追
町

	<p>やま 園</p> <p>然別湖山麓の湧水で育成された、然別湖産のオシロコマ、やまの名物店、鹿追町一の水産加工品、製菓、小売。の地に面積()の設備。名物の会食も出来る。</p>
	<p>しかめん</p> <p>有会 鹿追そばの直営店。そばはにしかみ農園産石きそばを使用したち風割そば石きそばなのでど越しをえると割が美しい。「うどん」は地の農家生産ホクシン小麦を使用さきの製でちあた。</p>
	<p>田 ・農家レストラン</p> <p>農家や農業に する方々が、自ら生産した食材や地域の食材を使って をしてくれるお店。 (=観光農園にしかみ)</p>
	<p>道の しかおい</p> <p>地域の食材がいつい 北海道 東 鹿追町東町3 目 道の しかおい直 所 営業時間 9 17 営業期間 4月1日 11月下</p>
	<p>やま 園</p> <p>やまの釣り と小 りをしている。山の中にあり、のどかで静かな 気のある場所。「のつりり」というイメージだ。のんびりと釣りを楽しめる。</p>

<p>士幌町</p>		<p>道の ア しほろ</p> <p>国道241号線沿いにある、ときわ目立つい風車が目となる。道の「ア しほろ」は、士幌町のお産がそろそろう士幌物産館と、士幌牛のなどが楽しめるレストランがある。地の牛乳を使って製しているアイスクリームやソフトクリームが大人気。</p>
<p>上士幌</p>		<p>ナイタイ高原牧場レスト ウス</p> <p>日本一の広さを誇る公共育成牧場。上にはレスト ウスがあり、雄大な十勝平野を一望することができる。</p>
<p>足寄</p>		<p>エーデルケー 館・カマンベールチーズ工場</p> <p>カマンベールチーズ等の乳製品を製しています。おすすめは、牛乳に生クリームをたっぷり使ったソフトクリームとチーズのり合わせ。また、隣接している「レストラン・メイプル」は、農家のおさんたちが地の素材を使い、素な風家を食させてくれます。</p>

十勝平野・山麓ルート地域資源マップ

