



## 生コンゾーン区分

### ゾーン1

豊浦町全域  
洞爺湖町全域  
壮瞥町全域  
伊達市全域  
黒松内町(一般国道37号沿線)  
長万部町(静狩トンネル起点側坑口より豊浦側の一般国道37号沿線)

### ゾーン2

室蘭市全域  
登別市全域

### ゾーン3

白老町全域

### ゾーン4

苫小牧市全域  
厚真町全域  
むかわ町(鷗川地区)  
安平町(早来地区)

### ゾーン5

安平町(追分地区)

### ゾーン6

むかわ町(穂別地区)

### ゾーン7

日高町(門別地区)  
平取町全域

### ゾーン8

日高町(日高地区)  
占冠村(一般国道274号沿線)

### ゾーン9

新冠町全域  
新ひだか町(静内地区)

### ゾーン10

新ひだか町(三石地区)  
浦河町全域

### ゾーン11

様似町全域

### ゾーン12

えりも町全域

なお、詳細は室蘭開発建設部技術管理課までお問い合わせください。

II 生コンクリート単価  
II. 1 標準品質条件表

2026年04月01日現在

記号	設計基準強度 N/mm <sup>2</sup> (kgf/cm <sup>2</sup> )	スランプ cm	空気量 %	最大水 セメント比 %	粗骨材 最大寸法 mm	最小単位 セメント量 kg/m <sup>3</sup>
C-1	-	8.0	4.5	-	20~25	-
C-1P	-	8.0	4.5	-	20~25	270
C-4	18 (180)	5.0	4.5	55	40	-
C-4P	18 (180)	8.0	4.5	55	40	270
C-5S	18 (180)	5.0	5.5	50	40	-
C-5PS	18 (180)	8.0	5.5	50	40	270
C-6-1	21 (210)	5.0	5.5	50	40	-
C-6-1P	21 (210)	8.0	5.5	50	40	270
C-7-1	σ bk=4.5	2.5	4.5	45	40	280
C-7-2	σ bk=4.5	6.5	4.5	45	40	280
C-7S-1	σ bk=4.5	2.5	5.5	45	40	300
C-7S-2	σ bk=4.5	6.5	5.5	45	40	300
C-9	-	15.0	4.5	50	40	370
C-9S	18 (180)	15.0	5.5	50	40	340
C-10	18 (180)	8.0	5.0	55	20~25	-
C-11	18 (180)	5.0	4.5	60	40	-
RC-1	21 (210)	12.0	4.5	55	40	280
RC-1S(b)(c)	21 (210)	12.0	5.5	45	40	300
RC-1S(a)	21 (210)	12.0	4.5	50	40	280
RC-2-1	24 (240)	12.0	4.5	55	40	280
RC-2-1S(b)(c)	24 (240)	12.0	5.5	45	40	300
RC-2-1S(a)	24 (240)	12.0	4.5	50	40	280
RC-4	24 (240)	12.0	5.0	55	20~25	280
RC-4S(b)(c)	24 (240)	12.0	6.0	45	20~25	330
RC-5	30 (300)	12.0	5.0	55	20~25	280
RC-5S(b)(c)	30 (300)	12.0	6.0	45	20~25	330
RC-6S(O)	24 (240)	12.0	4.5	50	40	280
RC-6S(N)	30 (300)	12.0	5.5	50	40	300
RC-7S(O)	24 (240)	12.0	4.5	50	40	280
RC-7S(N)	30 (300)	12.0	5.5	50	40	300
RC-8S(O)	24 (240)	12.0	4.5	50	25	280
RC-8S(N)	30 (300)	12.0	6.0	50	25	330
RC-9S	24 (240)	12.0	4.5	55	40	280
RC-10S	21 (210)	12.0	4.5	50	25	-
RC-11	30 (300)	18.0	4.0	55	20~25	350
RC-11-1	40 (400)	18.0	4.0	55	20~25	350
RC-12	30 (300)	12.0	4.5	55	40	280
RC-12S(b)(c)	30 (300)	12.0	5.5	45	40	300
RC-12S(a)	30 (300)	12.0	4.5	50	40	280
RC-a(農業)	21 (210)	12.0	5.0	55	20~25	280
PC-1	30 (300)	12.0	5.0	50	20~25	280
PC-1P	30 (300)	12.0	5.0	50	20~25	280
PC-1S(b)(c)	30 (300)	12.0	6.0	45	20~25	330
PC-1PS(b)(c)	30 (300)	12.0	6.0	45	20~25	330
PC-2	40 (400)	12.0	5.0	50	20~25	280
PC-2P	40 (400)	12.0	5.0	50	20~25	280
PC-2S(b)(c)	40 (400)	12.0	6.0	45	20~25	330
PC-2PS(b)(c)	40 (400)	12.0	6.0	45	20~25	330
T-1	18 (180)	8.0	4.5	60以下	40	-
T-1P-1	18 (180)	8.0	4.5	60以下	40	270
T-1P-2	18 (180)	15.0	4.5	60以下	40	270
TRC-1P-1	24 (240)	8.0	4.5	60以下	40	280
TRC-1P-2	24 (240)	15.0	4.5	60以下	40	280



II 生コンクリート単価

II. 2 土木工事用生コンクリート(1)

現場着価(円/m<sup>3</sup>)

【ゾーンNo. 地区名】 種別	【1 豊浦町・洞爺湖町・壮瞥町・伊達市及び黒松内町・長万部町の一部】				備考
	混合B種(AE剤)		普通ポルトランド(AE剤)		
記号	当初			当初	
C-1	29,600			29,600	
C-1P	30,000			30,400	
C-4	30,250			30,250	
C-4P	30,400			30,800	
C-5S	30,750			30,750	
C-5PS	30,900			30,900	
C-6-1	30,750			30,750	
C-6-1P	30,900			30,900	
C-7-1				31,000	
C-7-2				31,350	
C-7S-1				31,100	
C-7S-2				31,450	
C-9	31,950			31,950	
C-9S	31,600			31,600	
C-10	30,500			30,500	
C-11	29,850			30,250	
RC-1	30,600			31,000	
RC-1S(b)(c)	31,400			31,800	
RC-1S(a)	31,000			31,300	
RC-2-1	30,600			31,000	
RC-2-1S(b)(c)	31,400			31,800	
RC-2-1S(a)	31,000			31,300	
RC-4	30,700			30,700	
RC-4S(b)(c)	31,400			31,800	
RC-5	31,400			31,400	
RC-5S(b)(c)	31,400			31,800	
RC-6S(O)	31,000			31,300	
RC-6S(N)	31,400			31,400	
RC-7S(O)	31,000			31,300	
RC-7S(N)	31,400			31,400	
RC-8S(O)	31,000			31,300	
RC-8S(N)	31,400			31,400	
RC-9S	30,600			31,000	
RC-10S	31,000			31,300	
RC-11	31,600			31,600	
RC-11-1	32,800			32,800	
RC-12	31,300			31,300	
RC-12S(b)(c)	31,400			31,800	
RC-12S(a)	31,300			31,300	
RC-a(農業)	30,700			30,700	
PC-1	31,400			31,400	
PC-1P	31,400			31,400	
PC-1S(b)(c)	31,400			31,800	
PC-1PS(b)(c)	31,400			31,800	
PC-2	32,600			32,600	
PC-2P	32,600			32,600	
PC-2S(b)(c)	32,600			32,600	
PC-2PS(b)(c)	32,600			32,600	
T-1	30,000			30,400	
T-1P-1	30,400			30,800	
T-1P-2	30,350			30,750	
TRC-1P-1	30,400			30,800	
TRC-1P-2	30,750			30,750	

(注1) 冬期材料加熱費の対象期間及び材料加熱費は、II. 8 冬期材料加熱費を確認の上、金額を加算する。

(注2) 早強ポルトランドセメント使用の場合は、普通ポルトランド単価に対してII. 9 早強セメント使用割増額の金額を加算する。

(注3) 距離割増及びゾーン単価に依らず別途単価設定が必要な地域は、II. 11 距離割増を確認の上、金額を加算する。

Ⅱ. 2 土木工事用生コンクリート(2)

現場着価(円/m<sup>3</sup>)※

【ゾーンNo. 地区名】 種別	【2 室蘭市・登別市】						備考
	混合B種(AE減水剤)			普通ポルトランド(AE減水剤)			
記号	当初			当初			
C-1	29,400			29,400			
C-1P	30,050			30,050			
C-4	29,850			29,850			
C-4P	30,300			30,300			
C-5S	30,300			30,300			
C-5PS	30,400			30,400			
C-6-1	30,300			30,300			
C-6-1P	30,400			30,400			
C-7-1				29,400			※工場渡し
C-7-2				30,950			
C-7S-1				29,500			※工場渡し
C-7S-2				31,050			
C-9	32,200			32,200			
C-9S	31,850			31,850			
C-10	30,150			30,500			
C-11	29,550			29,850			
RC-1	30,400			30,400			
RC-1S(b)(c)	30,700			31,150			
RC-1S(a)	30,400			30,600			
RC-2-1	30,400			30,400			
RC-2-1S(b)(c)	30,700			31,150			
RC-2-1S(a)	30,400			30,600			
RC-4	30,250			30,600			
RC-4S(b)(c)	30,800			31,200			
RC-5	30,800			30,800			
RC-5S(b)(c)	30,800			31,200			
RC-6S(O)	30,400			30,600			
RC-6S(N)	30,700			30,700			
RC-7S(O)	30,400			30,600			
RC-7S(N)	30,700			31,150			
RC-8S(O)	30,500			30,700			
RC-8S(N)	30,800			31,200			
RC-9S	30,400			30,400			
RC-10S	30,500			30,700			
RC-11	31,150			31,550			
RC-11-1	32,550			32,550			
RC-12	30,600			30,600			
RC-12S(b)(c)	30,700			31,150			
RC-12S(a)	30,600			30,600			
RC-a(農業)	30,250			30,600			
PC-1	30,800			30,800			
PC-1P	30,800			30,800			
PC-1S(b)(c)	30,800			31,200			
PC-1PS(b)(c)	30,800			31,200			
PC-2	32,100			32,100			
PC-2P	32,100			32,100			
PC-2S(b)(c)	32,100			32,100			
PC-2PS(b)(c)	32,100			32,100			
T-1	29,650			29,650			
T-1P-1	30,300			30,300			
T-1P-2	30,150			30,150			
TRC-1P-1	30,300			30,550			
TRC-1P-2	30,150			30,500			

(注1) 冬期材料加熱費の対象期間及び材料加熱費は、Ⅱ. 8 冬期材料加熱費を確認の上、金額を加算する。

(注2) 早強ポルトランドセメント使用の場合は、普通ポルトランド単価に対してⅡ. 9 早強セメント使用割増額の金額を加算する。

(注3) 距離割増及びゾーン単価に依らず別途単価設定が必要な地域は、Ⅱ. 11 距離割増を確認の上、金額を加算する。

Ⅱ. 2 土木工事用生コンクリート(3)

現場着価(円/m3)

【ゾーンNo. 地区名】 種別	【3 白老町】						備考
	混合B種(AE剤)			普通ポルトランド(AE剤)			
記号	当初			当初			
C-1	30,050			30,050			
C-1P	30,550			31,050			
C-4	31,000			31,000			
C-4P	31,050			31,050			
C-5S	31,100			31,600			
C-5PS	31,150			31,650			
C-6-1	31,100			31,600			
C-6-1P	31,150			31,650			
C-7-1				32,350			
C-7-2				32,750			
C-7S-1				32,450			
C-7S-2				32,850			
C-9	32,550			32,550			
C-9S	32,050			32,050			
C-10	30,650			31,150			
C-11	30,500			30,500			
RC-1	31,200			31,700			
RC-1S(b)(c)	31,800			32,600			
RC-1S(a)	31,700			32,100			
RC-2-1	31,200			31,700			
RC-2-1S(b)(c)	31,800			32,600			
RC-2-1S(a)	31,700			32,100			
RC-4	31,300			31,300			
RC-4S(b)(c)	31,800			32,200			
RC-5	32,200			32,200			
RC-5S(b)(c)	32,200			32,200			
RC-6S(O)	31,700			32,100			
RC-6S(N)	32,200			32,200			
RC-7S(O)	31,700			32,100			
RC-7S(N)	32,200			32,200			
RC-8S(O)	31,700			32,100			
RC-8S(N)	32,200			32,200			
RC-9S	31,200			31,200			
RC-10S	31,700			32,100			
RC-11	32,400			32,400			
RC-11-1	33,600			33,600			
RC-12	32,100			32,100			
RC-12S(b)(c)	32,200			32,600			
RC-12S(a)	32,100			32,100			
RC-a(農業)	31,300			31,300			
PC-1	32,200			32,200			
PC-1P	32,200			32,200			
PC-1S(b)(c)	32,200			32,200			
PC-1PS(b)(c)	32,200			32,200			
PC-2	33,400			33,400			
PC-2P	33,400			33,400			
PC-2S(b)(c)	33,400			33,400			
PC-2PS(b)(c)	33,400			33,400			
T-1	30,550			30,550			
T-1P-1	31,050			31,050			
T-1P-2	30,850			30,850			
TRC-1P-1	31,050			31,550			
TRC-1P-2	31,350			31,350			

(注1) 冬期材料加熱費の対象期間及び材料加熱費は、Ⅱ. 8 冬期材料加熱費を確認の上、金額を加算する。

(注2) 早強ポルトランドセメント使用の場合は、普通ポルトランド単価に対してⅡ. 9 早強セメント使用割増額の金額を加算する。

(注3) 距離割増及びゾーン単価に依らず別途単価設定が必要な地域は、Ⅱ. 11 距離割増を確認の上、金額を加算する。

Ⅱ. 2 土木工事用生コンクリート(4)

現場着価(円/m3)

【ゾーンNo. 地区名】 種別	【4 苫小牧市・厚真町・むかわ町(鶴川地区)・安平町(早来地区)】						備考
	混合B種(AE減水剤)			普通ポルトランド(AE減水剤)			
記号	当初			当初			
C-1	28,050			28,050			
C-1P	29,050			29,050			
C-4	29,000			29,500			
C-4P	29,050			29,550			
C-5S	29,600			29,600			
C-5PS	29,650			29,650			
C-6-1	29,600			29,600			
C-6-1P	29,650			29,650			
C-7-1				30,350			
C-7-2				30,750			
C-7S-1				30,450			
C-7S-2				30,850			
C-9	30,950			30,950			
C-9S	30,450			30,450			
C-10	29,150			29,150			
C-11	28,500			28,500			
RC-1	29,700			29,700			
RC-1S(b)(c)	30,200			30,600			
RC-1S(a)	29,700			30,100			
RC-2-1	29,700			29,700			
RC-2-1S(b)(c)	30,200			30,600			
RC-2-1S(a)	29,700			30,100			
RC-4	29,300			29,800			
RC-4S(b)(c)	30,200			30,600			
RC-5	30,200			30,200			
RC-5S(b)(c)	30,200			30,600			
RC-6S(O)	29,700			30,100			
RC-6S(N)	30,200			30,200			
RC-7S(O)	29,700			30,100			
RC-7S(N)	30,200			30,200			
RC-8S(O)	29,700			30,100			
RC-8S(N)	30,200			30,600			
RC-9S	29,200			29,700			
RC-10S	29,700			30,100			
RC-11	30,400			30,400			
RC-11-1	31,600			31,600			
RC-12	30,100			30,100			
RC-12S(b)(c)	30,200			30,600			
RC-12S(a)	30,100			30,100			
RC-a(農業)	29,300			29,800			
PC-1	30,200			30,200			
PC-1P	30,200			30,200			
PC-1S(b)(c)	30,200			30,600			
PC-1PS(b)(c)	30,200			30,600			
PC-2	31,400			31,400			
PC-2P	31,400			31,400			
PC-2S(b)(c)	31,400			31,400			
PC-2PS(b)(c)	31,400			31,400			
T-1	28,550			28,550			
T-1P-1	29,050			29,550			
T-1P-2	28,850			29,350			
TRC-1P-1	29,050			29,550			
TRC-1P-2	29,350			29,350			

(注1) 冬期材料加熱費の対象期間及び材料加熱費は、Ⅱ. 8 冬期材料加熱費を確認の上、金額を加算する。

(注2) 早強ポルトランドセメント使用の場合は、普通ポルトランド単価に対してⅡ. 9 早強セメント使用割増額の金額を加算する。

(注3) 距離割増及びゾーン単価に依らず別途単価設定が必要な地域は、Ⅱ. 11 距離割増を確認の上、金額を加算する。

II. 2 土木工事用生コンクリート(5)

現場着価(円/m3)※

【ゾーンNo. 地区名】		【5 安平町(追分地区)】						備考
記号	種別	混合B種(AE減水剤)			普通ポルトランド(AE減水剤)			
		当初			当初			
C-1		26,050			26,050			
C-1P		27,050			27,050			
C-4		26,500			27,000			
C-4P		27,050			27,550			
C-6-1		27,650			27,650			
C-6-1P		27,700			27,700			
C-7-1					27,750			※工場渡し
C-7-2					30,000			
C-9		28,550			28,550			
C-10		26,700			27,200			
C-11		26,500			27,000			
RC-1		27,700			27,700			
RC-2-1		27,700			27,700			
RC-4		27,350			27,850			
RC-5		28,250			28,250			
RC-11		28,550			28,550			
RC-11-1		31,450			31,450			※高性能AE減水剤
RC-12		28,100			28,100			
RC-12S(b)(c)		28,250			28,250			
RC-12S(a)		28,100			28,100			
RC-a(農業)		27,350			27,850			
PC-1		28,250			28,250			
PC-1P		28,250			28,250			
PC-2		30,950			30,950			※高性能AE減水剤
PC-2P		30,950			30,950			※高性能AE減水剤
T-1		26,550			27,050			
T-1P-1		27,050			27,550			
T-1P-2		27,350			27,350			
TRC-1P-1		27,050			27,550			
TRC-1P-2		27,350			27,350			

(注1) 冬期材料加熱費の対象期間及び材料加熱費は、II. 8 冬期材料加熱費を確認の上、金額を加算する。

(注2) 早強ポルトランドセメント使用の場合は、普通ポルトランド単価に対してII. 9 早強セメント使用割増額の金額を加算する。

(注3) 距離割増及びゾーン単価に依らず別途単価設定が必要な地域は、II. 11 距離割増を確認の上、金額を加算する。

II. 2 土木工事用生コンクリート(6)

現場着価(円/m<sup>3</sup>)

【ゾーンNo. 地区名】 種別	【6 むかわ町(穂別地区)】						備考
	混合B種(AE減水剤)			普通ポルトランド(AE減水剤)			
記号	当初			当初			
C-1	36,350			36,350			
C-1P	37,350			37,350			
C-4	37,200			37,200			
C-4P	37,350			37,350			
C-6-1	37,300			37,800			
C-6-1P	37,450			37,950			
C-9	38,950			38,950			
C-10	37,450			37,450			
C-11	36,700			36,700			
RC-1	37,500			37,500			
RC-2-1	37,500			37,500			
RC-4	37,600			37,600			
RC-5	38,500			38,500			
RC-11	38,700			38,700			
RC-11-1	39,900			39,900			
RC-12	38,400			38,400			
RC-12S(b)(c)	-			-			
RC-12S(a)	-			-			
RC-a(農業)	37,600			37,600			
PC-1	38,500			38,500			
PC-1P	38,500			38,500			
PC-2	39,700			39,700			
PC-2P	39,700			39,700			
T-1	36,850			36,850			
T-1P-1	37,350			37,350			
T-1P-2	37,650			37,650			
TRC-1P-1	37,850			37,850			
TRC-1P-2	37,650			37,650			

(注1) 冬期材料加熱費の対象期間及び材料加熱費は、II. 8 冬期材料加熱費を確認の上、金額を加算する。

(注2) 早強ポルトランドセメント使用の場合は、普通ポルトランド単価に対してII. 9 早強セメント使用割増額の金額を加算する。

(注3) 距離割増及びゾーン単価に依らず別途単価設定が必要な地域は、II. 11 距離割増を確認の上、金額を加算する。

Ⅱ. 2 土木工事用生コンクリート(7)

現場着価(円/m<sup>3</sup>)※

【ゾーンNo. 地区名】 種別	【7 日高町(門別地区)・平取町】						備考
	混合B種(AE減水剤)			普通ポルトランド(AE減水剤)			
記号	当初			当初			
C-1	30,150			30,150			
C-1P	30,650			31,150			
C-4	30,500			31,000			
C-4P	31,150			31,150			
C-5S	31,100			31,600			
C-5PS	31,250			31,750			
C-6-1	31,100			31,600			
C-6-1P	31,250			31,750			
C-7-1				30,900			※工場渡し
C-7-2				32,200			
C-7S-1	-			31,000			※工場渡し
C-7S-2	-			32,300			
C-9	32,750			32,750			
C-9S	32,350			32,350			
C-10	30,750			31,250			
C-11	30,000			30,500			
RC-1	31,300			31,300			
RC-1S(b)(c)	31,900			32,300			
RC-1S(a)	31,300			31,800			
RC-2-1	31,300			31,300			
RC-2-1S(b)(c)	31,900			32,300			
RC-2-1S(a)	31,300			31,800			
RC-4	31,400			31,400			
RC-4S(b)(c)	31,900			32,300			
RC-5	32,300			32,300			
RC-5S(b)(c)	32,300			32,300			
RC-6S(O)	31,300			31,800			
RC-6S(N)	32,300			32,300			
RC-7S(O)	31,300			31,800			
RC-7S(N)	32,300			32,300			
RC-8S(O)	31,300			31,800			
RC-8S(N)	32,300			32,300			
RC-9S	31,300			31,300			
RC-10S	31,300			31,800			
RC-11	32,500			32,500			
RC-11-1	33,700			33,700			
RC-12	32,200			32,200			
RC-12S(b)(c)	32,300			32,300			
RC-12S(a)	32,200			32,200			
RC-a(農業)	30,900			31,400			
PC-1	32,300			32,300			
PC-1P	32,300			32,300			
PC-1S(b)(c)	32,300			32,300			
PC-1PS(b)(c)	32,300			32,300			
PC-2	33,500			33,500			
PC-2P	33,500			33,500			
PC-2S(b)(c)	33,500			33,500			
PC-2PS(b)(c)	33,500			33,500			
T-1	30,150			30,650			
T-1P-1	31,150			31,150			
T-1P-2	30,950			31,450			
TRC-1P-1	31,150			31,650			
TRC-1P-2	31,450			31,450			

(注1) 冬期材料加熱費の対象期間及び材料加熱費は、Ⅱ. 8 冬期材料加熱費を確認の上、金額を加算する。

(注2) 早強ポルトランドセメント使用の場合は、普通ポルトランド単価に対してⅡ. 9 早強セメント使用割増額の金額を加算する。

(注3) 距離割増及びゾーン単価に依らず別途単価設定が必要な地域は、Ⅱ. 11 距離割増を確認の上、金額を加算する。

II. 2 土木工事用生コンクリート(8)

現場着価(円/m3)※

【ゾーンNo. 地区名】 種別	【8 日高町(日高地区)・占冠村(R274沿線)】						備考
	混合B種(AE減水剤)			普通ポルトランド(AE減水剤)			
記号	当初			当初			
C-1	36,050			36,050			
C-1P	36,550			36,550			
C-4	36,400			36,900			
C-4P	36,550			37,050			
C-6-1	37,000			37,500			
C-6-1P	37,150			37,650			
C-7-1				36,800			※工場渡し
C-7-2				38,100			
C-9	38,650			38,650			
C-10	36,650			37,150			
C-11	36,400			36,400			
RC-1	36,700			37,200			
RC-2-1	37,200			37,200			
RC-4	37,300			37,300			
RC-5	38,200			38,200			
RC-11	38,400			38,400			
RC-11-1	39,600			39,600			
RC-12	38,100			38,100			
RC-12S(b)(c)							
RC-12S(a)							
RC-a(農業)	36,800			37,300			
PC-1	38,200			38,200			
PC-1P	38,200			38,200			
PC-2	39,400			39,400			
PC-2P	39,400			39,400			
T-1	36,550			36,550			
T-1P-1	36,550			37,050			
T-1P-2	36,850			36,850			
TRC-1P-1	37,050			37,050			
TRC-1P-2	37,350			37,350			

(注1) 冬期材料加熱費の対象期間及び材料加熱費は、II. 8 冬期材料加熱費を確認の上、金額を加算する。

(注2) 早強ポルトランドセメント使用の場合は、普通ポルトランド単価に対してII. 9 早強セメント使用割増額の金額を加算する。

(注3) 距離割増及びゾーン単価に依らず別途単価設定が必要な地域は、II. 11 距離割増を確認の上、金額を加算する。

Ⅱ. 2 土木工事用生コンクリート(9)

現場着価(円/m<sup>3</sup>)※

【ゾーンNo. 地区名】 種別	【9 新冠町・新ひだか町(静内地区)】						備考
	混合B種(AE減水剤)			普通ポルトランド(AE減水剤)			
記号	当初			当初			
C-1	29,400			29,400			
C-1P	29,900			30,400			
C-4	29,750			30,250			
C-4P	30,400			30,900			
C-5S	30,350			30,850			
C-5PS	30,500			31,000			
C-6-1	30,350			30,850			
C-6-1P	30,500			31,000			
C-7-1				30,150			※工場渡し
C-7-2				31,450			
C-7S-1				30,250			※工場渡し
C-7S-2				31,550			
C-9	32,000			32,000			
C-9S	31,600			31,600			
C-10	30,000			30,500			
C-11	29,250			29,750			
RC-1	30,550			31,050			
RC-1S(b)(c)	31,150			31,550			
RC-1S(a)	30,550			31,050			
RC-2-1	30,550			31,050			
RC-2-1S(b)(c)	31,150			31,550			
RC-2-1S(a)	30,550			31,050			
RC-4	30,650			30,650			
RC-4S(b)(c)	31,150			31,550			
RC-5	31,550			31,550			
RC-5S(b)(c)	31,550			31,550			
RC-6S(O)	30,550			31,050			
RC-6S(N)	31,550			31,550			
RC-7S(O)	30,550			31,050			
RC-7S(N)	31,550			31,550			
RC-8S(O)	30,550			31,050			
RC-8S(N)	31,550			31,550			
RC-9S	30,550			31,050			
RC-10S	30,550			31,050			
RC-11	31,750			31,750			
RC-11-1	32,950			32,950			
RC-12	31,450			31,450			
RC-12S(b)(c)	31,550			31,550			
RC-12S(a)	31,450			31,450			
RC-a(農業)	30,150			30,650			
PC-1	31,550			31,550			
PC-1P	31,550			31,550			
PC-1S(b)(c)	31,550			31,550			
PC-1PS(b)(c)	31,550			31,550			
PC-2	32,750			32,750			
PC-2P	32,750			32,750			
PC-2S(b)(c)	32,750			32,750			
PC-2PS(b)(c)	32,750			32,750			
T-1	29,900			30,400			
T-1P-1	30,400			30,900			
T-1P-2	30,200			30,700			
TRC-1P-1	30,400			30,900			
TRC-1P-2	30,700			30,700			

(注1) 冬期材料加熱費の対象期間及び材料加熱費は、Ⅱ. 8 冬期材料加熱費を確認の上、金額を加算する。

(注2) 早強ポルトランドセメント使用の場合は、普通ポルトランド単価に対してⅡ. 9 早強セメント使用割増額の金額を加算する。

(注3) 距離割増及びゾーン単価に依らず別途単価設定が必要な地域は、Ⅱ. 11 距離割増を確認の上、金額を加算する。

Ⅱ. 2 土木工事用生コンクリート(10)

現場着価(円/m³)※

【ゾーンNo. 地区名】 種別	【10 新ひだか町(三石地区)・浦河町】						備考
	混合B種(AE減水剤)			普通ポルトランド(AE減水剤)			
記号	当初			当初			
C-1	29,400			29,400			
C-1P	29,900			30,400			
C-4	29,750			30,250			
C-4P	30,400			30,900			
C-5S	30,350			30,850			
C-5PS	30,500			31,000			
C-6-1	30,350			30,850			
C-6-1P	30,500			31,000			
C-7-1				30,150			※工場渡し
C-7-2				31,450			
C-7S-1				30,250			※工場渡し
C-7S-2				31,550			
C-9	32,000			32,000			
C-9S	31,600			31,600			
C-10	30,000			30,500			
C-11	29,250			29,750			
RC-1	30,550			31,050			
RC-1S(b)(c)	31,150			31,550			
RC-1S(a)	30,550			31,050			
RC-2-1	30,550			31,050			
RC-2-1S(b)(c)	31,150			31,550			
RC-2-1S(a)	30,550			31,050			
RC-4	30,650			30,650			
RC-4S(b)(c)	31,150			31,550			
RC-5	31,550			31,550			
RC-5S(b)(c)	31,550			31,550			
RC-6S(O)	30,550			31,050			
RC-6S(N)	31,550			31,550			
RC-7S(O)	30,550			31,050			
RC-7S(N)	31,550			31,550			
RC-8S(O)	30,550			31,050			
RC-8S(N)	31,550			31,550			
RC-9S	30,550			31,050			
RC-10S	30,550			31,050			
RC-11	31,750			31,750			
RC-11-1	32,950			32,950			
RC-12	31,450			31,450			
RC-12S(b)(c)	31,550			31,550			
RC-12S(a)	31,450			31,450			
RC-a(農業)	30,150			30,650			
PC-1	31,550			31,550			
PC-1P	31,550			31,550			
PC-1S(b)(c)	31,550			31,550			
PC-1PS(b)(c)	31,550			31,550			
PC-2	32,750			32,750			
PC-2P	32,750			32,750			
PC-2S(b)(c)	32,750			32,750			
PC-2PS(b)(c)	32,750			32,750			
T-1	29,900			30,400			
T-1P-1	30,400			30,900			
T-1P-2	30,200			30,700			
TRC-1P-1	30,400			30,900			
TRC-1P-2	30,700			30,700			

(注1) 冬期材料加熱費の対象期間及び材料加熱費は、Ⅱ. 8 冬期材料加熱費を確認の上、金額を加算する。

(注2) 早強ポルトランドセメント使用の場合は、普通ポルトランド単価に対してⅡ. 9 早強セメント使用割増額の金額を加算する。

(注3) 距離割増及びゾーン単価に依らず別途単価設定が必要な地域は、Ⅱ. 11 距離割増を確認の上、金額を加算する。

Ⅱ. 2 土木工事用生コンクリート(11)

現場着価(円/m<sup>3</sup>)※

【ゾーンNo. 地区名】 種別	【11 様似町】						備考
	混合B種(AE減水剤)			普通ポルトランド(AE減水剤)			
記号	当初			当初			
C-1	30,000			30,000			
C-1P	30,500			31,000			
C-4	30,350			30,850			
C-4P	31,000			31,500			
C-5S	30,950			31,450			
C-5PS	31,100			31,600			
C-6-1	30,950			31,450			
C-6-1P	31,100			31,600			
C-7-1				30,750			※工場渡し
C-7-2				32,050			
C-7S-1				30,850			※工場渡し
C-7S-2				32,150			
C-9	32,600			32,600			
C-9S	32,200			32,200			
C-10	30,600			31,100			
C-11	29,850			30,350			
RC-1	31,150			31,650			
RC-1S(b)(c)	31,750			32,150			
RC-1S(a)	31,150			31,650			
RC-2-1	31,150			31,650			
RC-2-1S(b)(c)	31,750			32,150			
RC-2-1S(a)	31,150			31,650			
RC-4	31,250			31,250			
RC-4S(b)(c)	31,750			32,150			
RC-5	32,150			32,150			
RC-5S(b)(c)	32,150			32,150			
RC-6S(O)	31,150			31,650			
RC-6S(N)	32,150			32,150			
RC-7S(O)	31,150			31,650			
RC-7S(N)	32,150			32,150			
RC-8S(O)	31,150			31,650			
RC-8S(N)	32,150			32,150			
RC-9S	31,150			31,650			
RC-10S	31,150			31,650			
RC-11	32,350			32,350			
RC-11-1	33,550			33,550			
RC-12	32,050			32,050			
RC-12S(b)(c)	32,150			32,150			
RC-12S(a)	32,050			32,050			
RC-a(農業)	30,750			31,250			
PC-1	32,150			32,150			
PC-1P	32,150			32,150			
PC-1S(b)(c)	32,150			32,150			
PC-1PS(b)(c)	32,150			32,150			
PC-2	33,350			33,350			
PC-2P	33,350			33,350			
PC-2S(b)(c)	33,350			33,350			
PC-2PS(b)(c)	33,350			33,350			
T-1	30,000			30,500			
T-1P-1	31,000			31,500			
T-1P-2	30,800			31,300			
TRC-1P-1	31,000			31,500			
TRC-1P-2	31,300			31,300			

(注1) 冬期材料加熱費の対象期間及び材料加熱費は、Ⅱ. 8 冬期材料加熱費を確認の上、金額を加算する。

(注2) 早強ポルトランドセメント使用の場合は、普通ポルトランド単価に対してⅡ. 9 早強セメント使用割増額の金額を加算する。

(注3) 距離割増及びゾーン単価に依らず別途単価設定が必要な地域は、Ⅱ. 11 距離割増を確認の上、金額を加算する。

Ⅱ. 2 土木工事用生コンクリート(12)

現場着価(円/m<sup>3</sup>)※

【ゾーンNo. 地区名】 種別	【12 えりも町】						備考
	混合B種(AE減水剤)			普通ポルトランド(AE減水剤)			
記号	当初			当初			
C-1	30,350			30,350			
C-1P	30,850			31,350			
C-4	30,700			31,200			
C-4P	31,350			31,850			
C-5S	31,300			31,800			
C-5PS	31,450			31,950			
C-6-1	31,300			31,800			
C-6-1P	31,450			31,950			
C-7-1				31,100			※工場渡し
C-7-2				32,400			
C-7S-1				31,200			※工場渡し
C-7S-2				32,500			
C-9	32,950			32,950			
C-9S	32,550			32,550			
C-10	30,950			31,450			
C-11	30,200			30,700			
RC-1	31,500			32,000			
RC-1S(b)(c)	32,100			32,500			
RC-1S(a)	31,500			32,000			
RC-2-1	31,500			32,000			
RC-2-1S(b)(c)	32,100			32,500			
RC-2-1S(a)	31,500			32,000			
RC-4	31,600			31,600			
RC-4S(b)(c)	32,100			32,500			
RC-5	32,500			32,500			
RC-5S(b)(c)	32,500			32,500			
RC-6S(O)	31,500			32,000			
RC-6S(N)	32,500			32,500			
RC-7S(O)	31,500			32,000			
RC-7S(N)	32,500			32,500			
RC-8S(O)	31,500			32,000			
RC-8S(N)	32,500			32,500			
RC-9S	32,000			31,500			
RC-10S	31,500			32,000			
RC-11	32,700			32,700			
RC-11-1	33,900			33,900			
RC-12	32,400			32,400			
RC-12S(b)(c)	32,500			32,500			
RC-12S(a)	32,400			32,400			
RC-a(農業)	31,100			31,600			
PC-1	32,500			32,500			
PC-1P	32,500			32,500			
PC-1S(b)(c)	32,500			32,500			
PC-1PS(b)(c)	32,500			32,500			
PC-2	33,700			33,700			
PC-2P	33,700			33,700			
PC-2S(b)(c)	33,700			33,700			
PC-2PS(b)(c)	33,700			33,700			
T-1	30,350			31,350			
T-1P-1	30,850			31,850			
T-1P-2	31,150			31,650			
TRC-1P-1	31,350			31,850			
TRC-1P-2	31,650			31,650			

(注1) 冬期材料加熱費の対象期間及び材料加熱費は、Ⅱ. 8 冬期材料加熱費を確認の上、金額を加算する。

(注2) 早強ポルトランドセメント使用の場合は、普通ポルトランド単価に対してⅡ. 9 早強セメント使用割増額の金額を加算する。

(注3) 距離割増及びゾーン単価に依らず別途単価設定が必要な地域は、Ⅱ. 11 距離割増を確認の上、金額を加算する。

II 生コンクリート単価

II. 3 膨張コンクリート(1)

現場着価(円/m<sup>3</sup>)

【ゾーンNo. 地区名】	種別 記号	混合B種(AE減水剤)			普通ポルトランド(AE減水剤)		
		当初			当初		
【1 豊浦町・洞爺湖町・壮瞥町・伊達市及び黒松内町・長万部町の一部を含む】(注3)	RC-2-1	35,100			35,500		
	RC-4	35,200			35,200		
	RC-4S(b)(c)	35,900			36,300		
	RC-5	35,900			35,900		
【2 室蘭市・登別市】	RC-2-1	35,100			35,100		
	RC-4	34,950			35,300		
	RC-4S(b)(c)	35,500			35,900		
	RC-5	35,500			35,500		
【3 白老町】(注3)	RC-2-1	37,200			37,700		
	RC-4	37,300			37,300		
	RC-4S(b)(c)	37,800			38,200		
	RC-5	38,200			38,200		
【4 苫小牧市・厚真町・むかわ町(鶴川地区)・安平町(早来地区)】	RC-2-1	35,700			35,700		
	RC-4	35,300			35,800		
	RC-4S(b)(c)	36,200			36,600		
	RC-5	36,200			36,200		
【5 安平町(追分地区)】	RC-2-1	33,200			33,200		
	RC-4	32,850			33,350		
	RC-4S(b)(c)	-			-		
	RC-5	33,750			33,750		
【6 むかわ町(穂別地区)】	RC-2-1	44,000			44,000		
	RC-4	44,100			44,100		
	RC-4S(b)(c)	-			-		
	RC-5	45,000			45,000		
【7 日高町(門別地区)・平取町】	RC-2-1	37,800			37,800		
	RC-4	37,900			37,900		
	RC-4S(b)(c)	38,400			38,800		
	RC-5	38,800			38,800		
【8 日高町(日高地区)・占冠村(R274沿線)】	RC-2-1	43,700			43,700		
	RC-4	43,800			43,800		
	RC-4S(b)(c)	-			-		
	RC-5	44,700			44,700		
【9 新冠町・新ひだか町(静内地区)】	RC-2-1	37,050			37,550		
	RC-4	37,150			37,150		
	RC-4S(b)(c)	37,650			38,050		
	RC-5	38,050			38,050		
【10 新ひだか町(三石地区)・浦河町】	RC-2-1	37,050			37,050		
	RC-4	37,150			37,150		
	RC-4S(b)(c)	37,650			38,050		
	RC-5	38,050			38,050		
【11 様似町】	RC-2-1	37,650			38,150		
	RC-4	37,750			37,750		
	RC-4S(b)(c)	38,250			38,650		
	RC-5	38,650			38,650		
【12 えりも町】	RC-2-1	38,500			38,000		
	RC-4	38,100			38,100		
	RC-4S(b)(c)	38,600			39,000		
	RC-5	39,000			39,000		

(注1) 冬期材料加熱費の対象期間及び材料加熱費は、II. 8 冬期材料加熱費を確認の上、金額を加算する。

(注2) 距離割増及びゾーン単価に依らず別途単価設定が必要な地域は、II. 11 距離割増を確認の上、金額を加算する。

(注3) ゾーン1,3の混合B種及び普通ポルトランドはAE剤である。

II 生コンクリート単価

II. 4 建築用コンクリート(1)

現場着価(円/m<sup>3</sup>)

【ゾーンNo. 地区名】	スランブ 呼び強度	15cm		18cm	
		当初		当初	
【1 豊浦町・洞爺湖町・壮瞥町・伊達市及び黒松内町・長万部町の一部を含む】	18	29,950		30,100	
	21	30,350		30,500	
	24	30,750		30,900	
	27	31,150		31,300	
	30	31,450		31,600	
【2 室蘭市・登別市】	18	29,550		29,650	
	21	29,900		30,000	
	24	30,250		30,350	
	27	30,600		30,750	
	30	30,900		31,050	
【3 白老町】	18	30,350		30,500	
	21	30,850		31,000	
	24	31,350		31,500	
	27	31,850		32,000	
	30	32,250		32,400	
【4 苫小牧市・厚真町・むかわ町(鶴川地区)・安平町(早来地区)】	18	28,350		28,500	
	21	28,850		29,000	
	24	29,350		29,500	
	27	29,850		30,000	
	30	30,250		30,400	
【5 安平町(追分地区)】	18	26,350		26,500	
	21	26,850		27,000	
	24	27,350		27,500	
	27	27,850		28,000	
	30	28,250		28,400	
【6 むかわ町(穂別地区)】	18	36,650		36,800	
	21	37,150		37,300	
	24	37,650		37,800	
	27	38,150		38,300	
	30	38,550		38,700	
【7 日高町(門別地区)・平取町】	18	30,450		30,600	
	21	30,950		31,100	
	24	31,450		31,600	
	27	31,950		32,100	
	30	32,350		32,500	
【8 日高町(日高地区)・占冠村(R274沿線)】	18	36,350		36,500	
	21	36,850		37,000	
	24	37,350		37,500	
	27	37,850		38,000	
	30	38,250		38,400	
【9 新冠町・新ひだか町(静内地区)】	18	29,700		29,850	
	21	30,200		30,350	
	24	30,700		30,850	
	27	31,200		31,350	
	30	31,600		31,750	
【10 新ひだか町(三石地区)・浦河町】	18	29,700		29,850	
	21	30,200		30,350	
	24	30,700		30,850	
	27	31,200		31,350	
	30	31,600		31,750	
【11 様似町】	18	30,300		30,450	
	21	30,800		30,950	
	24	31,300		31,450	
	27	31,800		31,950	
	30	32,200		32,350	
【12 えりも町】	18	30,650		30,800	
	21	31,150		31,300	
	24	31,650		31,800	
	27	32,150		32,300	
	30	32,550		32,700	

(注1) 上記単価は、混合B種と普通ポルトランド共通である。なお、空気量4.5%以外は特注品である。

(注2) AE減水剤(促進型)使用割増額は、II-10を参照。

(注3) 冬期材料加熱費の対象期間及び材料加熱費は、II. 8 冬期材料加熱費を確認の上、金額を加算する。

(注4) 早強ポルトランドセメント使用の場合は、普通ポルトランド単価に対してII. 9 早強セメント使用割増額の金額を加算する。

(注5) 距離割増及びゾーン単価に依らず別途単価設定が必要な地域は、II. 11 距離割増を確認の上、金額を加算する。

II 生コンクリート単価

II. 5 モルタル(1)

現場着価(円/m<sup>3</sup>)

【ゾーンNo. 地区名】	配合	1:1			1:2		
		当初			当初		
【1 豊浦町・洞爺湖町・壮瞥町・伊達市及び黒松内町・長万部町の一部を含む】		42,150			36,650		
【2 室蘭市・登別市】		41,850			36,350		
【3 白老町】		42,800			39,000		
【4 苫小牧市・厚真町・むかわ町(鶴川地区)・安平町(早来地区)】		40,800			37,000		
【5 安平町(追分地区)】		38,800			36,000		
【6 むかわ町(穂別地区)】		52,150			46,150		
【7 日高町(門別地区)・平取町】		46,400			40,400		
【8 日高町(日高地区)・占冠村(R274沿線)】		52,300			46,300		
【9 新冠町・新ひだか町(静内地区)】		45,650			39,650		
【10 新ひだか町(三石地区)・浦河町】		45,650			39,650		
【11 様似町】		46,250			40,250		
【12 えりも町】		46,600			40,600		

II. 5 モルタル(2)

現場着価(円/m<sup>3</sup>)

【ゾーンNo. 地区名】	配合	1:3			1:4		
		当初			当初		
【1 豊浦町・洞爺湖町・壮瞥町・伊達市及び黒松内町・長万部町の一部を含む】		34,100			32,550		
【2 室蘭市・登別市】		33,800			32,250		
【3 白老町】		36,850			35,650		
【4 苫小牧市・厚真町・むかわ町(鶴川地区)・安平町(早来地区)】		34,850			33,650		
【5 安平町(追分地区)】		33,850			32,650		
【6 むかわ町(穂別地区)】		43,150			40,850		
【7 日高町(門別地区)・平取町】		37,400			35,400		
【8 日高町(日高地区)・占冠村(R274沿線)】		43,300			41,300		
【9 新冠町・新ひだか町(静内地区)】		36,650			34,650		
【10 新ひだか町(三石地区)・浦河町】		36,650			34,650		
【11 様似町】		37,250			35,250		
【12 えりも町】		37,600			35,600		

II. 5 モルタル(3)

現場着価(円/m<sup>3</sup>)

【ゾーンNo. 地区名】	配合	充填用モルタル					
		当初					
【1 豊浦町・洞爺湖町・壮瞥町・伊達市及び黒松内町・長万部町の一部を含む】		40,000					
【2 室蘭市・登別市】		40,700					
【3 白老町】		42,150					
【4 苫小牧市・厚真町・むかわ町(鶴川地区)・安平町(早来地区)】		40,150					
【5 安平町(追分地区)】		-					
【6 むかわ町(穂別地区)】		49,150					
【7 日高町(門別地区)・平取町】		43,400					
【8 日高町(日高地区)・占冠村(R274沿線)】		49,600					
【9 新冠町・新ひだか町(静内地区)】		42,600					
【10 新ひだか町(三石地区)・浦河町】		42,600					
【11 様似町】		43,300					
【12 えりも町】		43,700					

(注1) 上記単価は、混合B種と普通ポルトランド共通である。ゾーン1は普通ポルトランドのみ対応可能である。

(注2) 充填用モルタルの配合条件は、水セメント比52%、セメント量770kg、混和剤1.54kg、アルミ粉0.12kg、フロー値(sec)20±2を標準とする。

(注3) 冬期材料加熱費の対象期間及び材料加熱費は、II. 8 冬期材料加熱費を確認の上、金額を加算する。

(注4) 距離割増及びゾーン単価に依らず別途単価設定が必要な地域は、II. 11 距離割増を確認の上、金額を加算する。

II 生コンクリート単価

II. 6 土木工事用生コンクリート（耐寒剤）（1）

現場着価(円/m<sup>3</sup>)

【ゾーンNo. 地区名】 種別	【1 豊浦町・洞爺湖町・壮瞥町・伊達市及び黒松内町・長万部町の一部】				備考
	普通ポルトランド(耐寒剤)				
記号	当初				
C-1	39,200				
C-1P	39,200				
C-4	37,950				
C-4P	38,100				
C-5S	37,350				
C-5PS	37,500				
C-6-1	37,350				
C-6-1P	37,500				
C-7S-1	39,400				
C-7S-2	39,750				
C-9	40,250				
C-9S	39,500				
RC-6S(O)	38,300				
RC-6S(N)	39,300				
RC-7S(O)	38,300				
RC-7S(N)	38,400				
RC-8S(O)	39,400				
RC-8S(N)	40,400				
RC-9S	38,300				

(注1) 冬期材料加熱費の対象期間及び材料加熱費は、II. 8 冬期材料加熱費を確認の上、金額を加算する。

(注2) 耐寒剤は、最大水セメント比50%以下、空気量4~7%、添加量セメント100kgあたり4ℓを標準とする。

(注3) 距離割増及びゾーン単価に依らず別途単価設定が必要な地域は、II. 11 距離割増を確認の上、金額を加算する。

II. 6 土木工事用生コンクリート（促進型・耐寒剤）（2）

現場着価(円/m<sup>3</sup>)※

【ゾーンNo. 地区名】 種別	【2 室蘭市・登別市】				備考
	普通ポルトランド(AE減水剤・促進型)		普通ポルトランド(耐寒剤)		
記号	当初		当初		
C-1	-		39,000		
C-1P	-		39,000		
C-4	-		37,800		
C-4P	-		37,900		
C-5S	-		37,800		
C-5PS	-		37,900		
C-6-1	-		37,800		
C-6-1P	-		37,900		
C-7S-1	-		38,800		※工場渡し
C-7S-2	-		40,350		
C-9	-		40,700		
C-9S	-		39,650		
RC-6S(O)	-		38,600		
RC-6S(N)	-		38,600		
RC-7S(O)	-		38,600		
RC-7S(N)	-		39,400		
RC-8S(O)	-		39,100		
RC-8S(N)	-		40,500		
RC-9S	-		38,000		

(注1) 冬期材料加熱費の対象期間及び材料加熱費は、II. 8 冬期材料加熱費を確認の上、金額を加算する。

(注2) 耐寒剤は、最大水セメント比50%以下、空気量4~7%、添加量セメント100kgあたり4ℓを標準とする。

(注3) 距離割増及びゾーン単価に依らず別途単価設定が必要な地域は、II. 11 距離割増を確認の上、金額を加算する。

Ⅱ. 6 土木工事用生コンクリート（促進型・耐寒剤）（3）

現場着価(円/m<sup>3</sup>)

【ゾーンNo. 地区名】 種別	【3 白老町】						備考
	普通ポルトランド(AE減水剤・促進型)			普通ポルトランド(耐寒剤)			
記号	当初			当初			
C-1	30,850			40,400			
C-1P	31,850			40,400			
C-4	31,800			40,350			
C-4P	32,350			40,400			
C-5S	32,400			39,550			
C-5PS	32,450			39,600			
C-6-1	32,400			39,550			
C-6-1P	32,450			39,600			
C-7S-1	33,250			40,850			
C-7S-2	33,650			41,700			
C-9	33,750			41,650			
C-9S	33,250			40,450			
RC-6S(O)	32,900			40,550			
RC-6S(N)	33,000			40,650			
RC-7S(O)	32,900			40,550			
RC-7S(N)	33,400			40,650			
RC-8S(O)	32,900			40,550			
RC-8S(N)	33,400			41,600			
RC-9S	32,500			40,550			

(注1) 冬期材料加熱費の対象期間及び材料加熱費は、Ⅱ. 8 冬期材料加熱費を確認の上、金額を加算する。

(注2) 耐寒剤は、最大水セメント比50%以下、空気量4~7%、添加量セメント100kgあたり4ℓを標準とする。

(注3) 距離割増及びゾーン単価に依らず別途単価設定が必要な地域は、Ⅱ. 11 距離割増を確認の上、金額を加算する。

Ⅱ. 6 土木工事用生コンクリート（促進型・耐寒剤）（4）

現場着価(円/m<sup>3</sup>)

【ゾーンNo. 地区名】 種別	【4 苫小牧市・厚真町・むかわ町(鶴川地区)・安平町(早来地区)】						備考
	普通ポルトランド(AE減水剤・促進型)			普通ポルトランド(耐寒剤)			
記号	当初			当初			
C-1	28,850			38,400			
C-1P	29,850			38,400			
C-4	30,300			38,350			
C-4P	30,350			38,400			
C-5S	30,400			37,550			
C-5PS	30,450			37,600			
C-6-1	30,400			37,550			
C-6-1P	30,450			37,600			
C-7S-1	31,250			38,850			
C-7S-2	31,650			39,700			
C-9	31,750			40,050			
C-9S	31,250			38,850			
RC-6S(O)	30,900			38,550			
RC-6S(N)	31,000			38,650			
RC-7S(O)	30,900			38,550			
RC-7S(N)	31,000			38,650			
RC-8S(O)	30,900			38,550			
RC-8S(N)	31,400			39,600			
RC-9S	30,500			38,150			

(注1) 冬期材料加熱費の対象期間及び材料加熱費は、Ⅱ. 8 冬期材料加熱費を確認の上、金額を加算する。

(注2) 耐寒剤は、最大水セメント比50%以下、空気量4~7%、添加量セメント100kgあたり4ℓを標準とする。

(注3) 距離割増及びゾーン単価に依らず別途単価設定が必要な地域は、Ⅱ. 11 距離割増を確認の上、金額を加算する。

Ⅱ. 6 土木工事用生コンクリート（耐寒剤）（5）

現場着価(円/m<sup>3</sup>)

【ゾーンNo. 地区名】 種別 記号	【5 安平町(追分地区)】			【6 むかわ町(穂別地区)】			備考
	普通ポルトランド(耐寒剤)			普通ポルトランド(耐寒剤)			
	当初			当初			
C-1	-	-		46,050			
C-1P	-	-		46,050			
C-4	-	-		45,600			
C-4P	-	-		45,850			
C-5S	/	/	/	/	/	/	
C-5PS	/	/	/	/	/	/	
C-6-1	-	-		45,700			
C-6-1P	-	-		45,950			
C-7S-1	/	/	/	/	/	/	
C-7S-2	/	/	/	/	/	/	
C-9	-	-		47,800			
C-9S	/	/	/	/	/	/	
RC-6S(O)	/	/	/	/	/	/	
RC-6S(N)	/	/	/	/	/	/	
RC-7S(O)	/	/	/	/	/	/	
RC-7S(N)	/	/	/	/	/	/	
RC-8S(O)	/	/	/	/	/	/	
RC-8S(N)	/	/	/	/	/	/	
RC-9S	/	/	/	/	/	/	

- (注1) 冬期材料加熱費の対象期間及び材料加熱費は、Ⅱ. 8 冬期材料加熱費を確認の上、金額を加算する。  
 (注2) 耐寒剤は、最大水セメント比50%以下、空気量4~7%、添加量セメント100kgあたり4ℓを標準とする。  
 (注3) 距離割増及びゾーン単価に依らず別途単価設定が必要な地域は、Ⅱ. 11 距離割増を確認の上、金額を加算する。

Ⅱ. 6 土木工事用生コンクリート（耐寒剤）（6）

現場着価(円/m<sup>3</sup>)※

【ゾーンNo. 地区名】 種別 記号	【7 日高町(門別地区)・平取町】			【8 日高町(日高地区)・占冠村 <sup>(R274沿線)</sup> 】			備考
	普通ポルトランド(耐寒剤)			普通ポルトランド(耐寒剤)			
	当初			当初			
C-1	39,150			45,050			
C-1P	39,150			45,050			
C-4	38,700			44,600			
C-4P	38,950			44,850			
C-5S	38,800			/	/	/	
C-5PS	39,050			/	/	/	
C-6-1	38,800			44,700			
C-6-1P	39,050			44,950			
C-7S-1	38,200			/	/	/	※工場渡し
C-7S-2	39,800			/	/	/	
C-9	41,600			47,500			
C-9S	40,650			/	/	/	
RC-6S(O)	39,200			/	/	/	
RC-6S(N)	40,000			/	/	/	
RC-7S(O)	39,200			/	/	/	
RC-7S(N)	40,000			/	/	/	
RC-8S(O)	39,400			/	/	/	
RC-8S(N)	40,200			/	/	/	
RC-9S	39,200			/	/	/	

- (注1) 冬期材料加熱費の対象期間及び材料加熱費は、Ⅱ. 8 冬期材料加熱費を確認の上、金額を加算する。  
 (注2) 耐寒剤は、最大水セメント比50%以下、空気量4~7%、添加量セメント100kgあたり4ℓを標準とする。  
 (注3) 距離割増及びゾーン単価に依らず別途単価設定が必要な地域は、Ⅱ. 11 距離割増を確認の上、金額を加算する。

Ⅱ. 6 土木工事用生コンクリート（耐寒剤）（7）

現場着価(円/m³)※

【ゾーンNo. 地区名】		【9 新冠町・新ひだか町(静内地区)】				備考
記号	種別	普通ポルトランド(耐寒剤)				
		当初				
C-1				38,400		
C-1P				38,400		
C-4				37,950		
C-4P				38,200		
C-5S				38,050		
C-5PS				38,300		
C-6-1				38,050		
C-6-1P				38,300		
C-7S-1				37,450		※工場渡し
C-7S-2				39,050		
C-9				40,850		
C-9S				39,900		
RC-6S(O)				38,450		
RC-6S(N)				39,250		
RC-7S(O)				38,450		
RC-7S(N)				39,250		
RC-8S(O)				38,650		
RC-8S(N)				39,450		
RC-9S				38,450		

(注1) 冬期材料加熱費の対象期間及び材料加熱費は、Ⅱ. 8 冬期材料加熱費を確認の上、金額を加算する。

(注2) 耐寒剤は、最大水セメント比50%以下、空気量4~7%、添加量セメント100kgあたり4ℓを標準とする。

(注3) 距離割増及びゾーン単価に依らず別途単価設定が必要な地域は、Ⅱ. 11 距離割増を確認の上、金額を加算する。

Ⅱ. 6 土木工事用生コンクリート（促進型・耐寒剤）（8）

現場着価(円/m³)※

【ゾーンNo. 地区名】		【10 新ひだか町(三石地区)・浦河町】				備考
記号	種別	普通ポルトランド(AE減水剤・促進型)		普通ポルトランド(耐寒剤)		
		当初		当初		
C-1		29,900		38,400		
C-1P		30,900		38,400		
C-4		30,750		37,950		
C-4P		31,400		38,200		
C-5S		31,350		38,050		
C-5PS		31,500		38,300		
C-6-1		31,350		38,050		
C-6-1P		31,500		38,300		
C-7S-1		30,750		37,450		※工場渡し
C-7S-2		32,050		39,050		
C-9		32,500		40,850		
C-9S		32,100		39,900		
RC-6S(O)		31,550		38,450		
RC-6S(N)		32,050		39,250		
RC-7S(O)		31,550		38,450		
RC-7S(N)		32,050		39,250		
RC-8S(O)		31,550		38,650		
RC-8S(N)		32,050		39,450		
RC-9S		31,050		38,450		

(注1) 冬期材料加熱費の対象期間及び材料加熱費は、Ⅱ. 8 冬期材料加熱費を確認の上、金額を加算する。

(注2) 耐寒剤は、最大水セメント比50%以下、空気量4~7%、添加量セメント100kgあたり4ℓを標準とする。

(注3) 距離割増及びゾーン単価に依らず別途単価設定が必要な地域は、Ⅱ. 11 距離割増を確認の上、金額を加算する。

Ⅱ. 6 土木工事用生コンクリート（促進型・耐寒剤）（9）

現場着価(円/m³)※

【ゾーンNo. 地区名】 種別	【11 様似町】						備考
	普通ポルトランド(AE減水剤・促進型)			普通ポルトランド(耐寒剤)			
記号	当初			当初			
C-1	30,500			39,000			
C-1P	31,500			39,000			
C-4	31,350			38,550			
C-4P	32,000			38,800			
C-5S	31,950			38,650			
C-5PS	32,100			38,900			
C-6-1	31,950			38,650			
C-6-1P	32,100			38,900			
C-7S-1	31,350			38,050			※工場渡し
C-7S-2	32,650			39,650			
C-9	33,100			41,450			
C-9S	32,700			40,500			
RC-6S(O)	32,150			39,050			
RC-6S(N)	32,650			39,850			
RC-7S(O)	32,150			39,050			
RC-7S(N)	32,650			39,850			
RC-8S(O)	32,150			39,250			
RC-8S(N)	32,650			40,050			
RC-9S	32,150			39,050			

(注1) 冬期材料加熱費の対象期間及び材料加熱費は、Ⅱ. 8 冬期材料加熱費を確認の上、金額を加算する。

(注2) 耐寒剤は、最大水セメント比50%以下、空気量4~7%、添加量セメント100kgあたり4ℓを標準とする。

(注3) 距離割増及びゾーン単価に依らず別途単価設定が必要な地域は、Ⅱ. 11 距離割増を確認の上、金額を加算する。

Ⅱ. 6 土木工事用生コンクリート（促進型・耐寒剤）（10）

現場着価(円/m³)※

【ゾーンNo. 地区名】 種別	【12 えりも町】						備考
	普通ポルトランド(AE減水剤・促進型)			普通ポルトランド(耐寒剤)			
記号	当初			当初			
C-1	30,850			39,350			
C-1P	31,850			39,350			
C-4	31,700			38,900			
C-4P	32,350			39,150			
C-5S	32,300			39,000			
C-5PS	32,450			39,250			
C-6-1	32,300			39,000			
C-6-1P	32,450			39,250			
C-7S-1	31,700			38,400			※工場渡し
C-7S-2	33,000			40,000			
C-9	33,450			41,800			
C-9S	33,050			40,850			
RC-6S(O)	32,500			39,400			
RC-6S(N)	33,000			40,200			
RC-7S(O)	32,500			39,400			
RC-7S(N)	33,000			40,200			
RC-8S(O)	32,500			39,600			
RC-8S(N)	33,000			40,400			
RC-9S	32,000			39,400			

(注1) 冬期材料加熱費の対象期間及び材料加熱費は、Ⅱ. 8 冬期材料加熱費を確認の上、金額を加算する。

(注2) 耐寒剤は、最大水セメント比50%以下、空気量4~7%、添加量セメント100kgあたり4ℓを標準とする。

(注3) 距離割増及びゾーン単価に依らず別途単価設定が必要な地域は、Ⅱ. 11 距離割増を確認の上、金額を加算する。

II 生コンクリート単価

II. 7 夜間割増(1)

【ゾーンNo. 地区名】	種別 時間	夜間割増			
		当初			
【1 豊浦町・洞爺湖町・壮瞥町・伊達市及び黒松内町・長万部町の一部を含む】	20時～5時	基本料金6万円 +2,000円/m <sup>3</sup> +アジテータ6万5千円/台			
	5時～7時 18時～20時	基本料金3万円 +2,000円/m <sup>3</sup> +アジテータ6万5千円/台			
【2 室蘭市・登別市】	夜間(18時～24時)	基本料金3万円 +3,000円/m <sup>3</sup>			
	早朝(0時～7時)	基本料金3万円 +3,000円/m <sup>3</sup>			
	18時～7時 ※夜間から早朝に またがる場合	基本料金6万円 +3,000円/m <sup>3</sup>			
	18時～7時	上記 +アジテータ7万円/台			
【3 白老町】	夜間(18時～24時)	基本料金3万円 +2,000円/m <sup>3</sup> (11～4月はそれぞれ5割増)			
	早朝(0時～7時)	基本料金3万円 +2,000円/m <sup>3</sup> (11～4月はそれぞれ5割増)			
	18時～7時 ※夜間から早朝に またがる場合	基本料金6万円 +2,000円/m <sup>3</sup> (11～4月はそれぞれ5割増)			
	18時～7時	上記 +アジテータ6万円/台			
【4 苫小牧市・厚真町・むかわ町(鶴川地区)・安平町(早来地区)】	夜間(18時～24時)	基本料金3万円+2,000円/m <sup>3</sup> (11～4月はそれぞれ5割増)			
	早朝(0時～7時)	基本料金3万円+2,000円/m <sup>3</sup> (11～4月はそれぞれ5割増)			
	18時～7時 ※夜間から早朝に またがる場合	基本料金6万円+2,000円/m <sup>3</sup> (11～4月はそれぞれ5割増)			
	18時～7時	上記 +アジテータ6万円/台			
【5 安平町(追分地区)】	5時～7時 18時～20時	20m <sup>3</sup> 未満 7万円/式			
		20m <sup>3</sup> 以上 +3,500円/m <sup>3</sup>			
	20時～5時	別途協議			

II. 7 夜間割増(2)

【ゾーンNo. 地区名】	種別 時間	夜間割増			
		当初			
【6 むかわ町(穂別地区)】	22時～5時	基本料金6万円 +2,000円/m <sup>3</sup> +アジテータ7万円/台			
	5時～7時 17時～22時	基本料金3万円 +2,000円/m <sup>3</sup> +アジテータ7万円/台			
【7 日高町(門別地区)・平取町】	22時～5時	基本料金6万円 +2,000円/m <sup>3</sup> +アジテータ7万円/台			
	5時～7時 17時～22時	基本料金3万円 +2,000円/m <sup>3</sup> +アジテータ7万円/台			
【8 日高町(日高地区)・占冠村(R274沿線)】	22時～5時	基本料金6万円 +2,000円/m <sup>3</sup> +アジテータ7万円/台			
	5時～7時 17時～22時	基本料金3万円 +2,000円/m <sup>3</sup> +アジテータ7万円/台			
【9 新冠町・新ひだか町(静内地区)】	22時～5時	基本料金6万円 +2,000円/m <sup>3</sup> +アジテータ7万円/台			
	5時～7時 17時～22時	基本料金3万円 +2,000円/m <sup>3</sup> +アジテータ7万円/台			
【10 新ひだか町(三石地区)・浦河町】	22時～5時	基本料金6万円 +2,000円/m <sup>3</sup> +アジテータ7万円/台			
	5時～7時 17時～22時	基本料金3万円 +2,000円/m <sup>3</sup> +アジテータ7万円/台			
【11 様似町】	22時～5時	基本料金6万円 +2,000円/m <sup>3</sup> +アジテータ7万円/台			
	5時～7時 17時～22時	基本料金3万円 +2,000円/m <sup>3</sup> +アジテータ7万円/台			
【12 えりも町】	22時～5時	基本料金6万円 +2,000円/m <sup>3</sup> +アジテータ7万円/台			
	5時～7時 17時～22時	基本料金3万円 +2,000円/m <sup>3</sup> +アジテータ7万円/台			

II 生コンクリート単価  
II. 8 冬期材料加熱費

(円/m<sup>3</sup>)

【ゾーンNo. 地区名】	冬期材料加熱費				備考
	対象期間	当初			
【1 豊浦町・洞爺湖町・ 壮瞥町・伊達市及び 黒松内町・長万部町 の一部を含む】	11/1～4/30	3,500			伊達市大滝地区以外
	10/11～5/10	3,500			伊達市大滝地区
【2 室蘭市・登別市】	11/1～4/30	3,500			
【3 白老町】	11/1～4/30	3,000			
【4 苫小牧市・厚真町・む かわ町(鶴川地区)・安 平町(早来地区)】	11/1～4/30	3,000			
【5 安平町(追分地区)】	11/1～4/30	2,500			
【6 むかわ町(穂別地区)】	10/21～4/30	3,500			
【7 日高町(門別地区)・ 平取町】	11/1～4/30	3,000			日高町(門別地区)
	10/21～4/30	3,500			平取町
【8 日高町(日高地区)・ 占冠村(R274沿線)】	10/21～4/30	4,000			
【9 新冠町・新ひだか町 (静内地区)】	11/1～4/30	3,000			
【10 新ひだか町(三石地 区)・浦河町】	11/1～4/30	3,000			
【11 様似町】	10/21～4/30	3,000			
【12 えりも町】	11/11～5/20	3,000			

II 生コンクリート単価

II. 9 早強セメント使用割増額(1)

(円/m<sup>3</sup>)

【ゾーンNo. 地区名】	早強セメント使用割増額			備考
	当初			
【1 豊浦町・洞爺湖町・ 壮瞥町・伊達市及び 黒松内町・長万部町 の一部を含む】	1,000			
【2 室蘭市・登別市】	1,000			
【3 白老町】	800			呼び強度 18～24(N/mm <sup>2</sup> )
	1,000			呼び強度 27～33(N/mm <sup>2</sup> )
	1,200			呼び強度 36～40(N/mm <sup>2</sup> )
【4 苫小牧市・厚真町・む かわ町(鶴川地区)・安 平町(早来地区)】	800			呼び強度 18～24(N/mm <sup>2</sup> )
	1,000			呼び強度 27～33(N/mm <sup>2</sup> )
	1,200			呼び強度 36～40(N/mm <sup>2</sup> )
【5 安平町(追分地区)】	800			呼び強度 18～24(N/mm <sup>2</sup> )
	1,000			呼び強度 27～33(N/mm <sup>2</sup> )
	1,200			呼び強度 36～40(N/mm <sup>2</sup> )
【6 むかわ町(穂別地区)】	800			呼び強度 18～21(N/mm <sup>2</sup> )
	1,200			呼び強度 24～27(N/mm <sup>2</sup> )
	1,600			呼び強度 30～40(N/mm <sup>2</sup> )
【7 日高町(門別地区)・ 平取町】	800			呼び強度 18～21(N/mm <sup>2</sup> )
	1,200			呼び強度 24～27(N/mm <sup>2</sup> )
	1,600			呼び強度 30～40(N/mm <sup>2</sup> )

II. 9 早強セメント使用割増額(2)

(円/m<sup>3</sup>)

【ゾーンNo. 地区名】	早強セメント使用割増額			備考
	当初			
【8 日高町(日高地区)・占冠村(R274沿線)】	800			呼び強度 18～21(N/mm <sup>2</sup> )
	1,200			呼び強度 24～27(N/mm <sup>2</sup> )
	1,600			呼び強度 30～40(N/mm <sup>2</sup> )
【9 新冠町・新ひだか町(静内地区)】	800			呼び強度 18～21(N/mm <sup>2</sup> )
	1,200			呼び強度 24～27(N/mm <sup>2</sup> )
	1,600			呼び強度 30～40(N/mm <sup>2</sup> )
【10 新ひだか町(三石地区)・浦河町】	800			呼び強度 18～21(N/mm <sup>2</sup> )
	1,200			呼び強度 24～27(N/mm <sup>2</sup> )
	1,600			呼び強度 30～40(N/mm <sup>2</sup> )
【11 様似町】	800			呼び強度 18～21(N/mm <sup>2</sup> )
	1,200			呼び強度 24～27(N/mm <sup>2</sup> )
	1,600			呼び強度 30～40(N/mm <sup>2</sup> )
【12 えりも町】	800			呼び強度 18～21(N/mm <sup>2</sup> )
	1,200			呼び強度 24～27(N/mm <sup>2</sup> )
	1,600			呼び強度 30～40(N/mm <sup>2</sup> )

II 生コンクリート単価

II. 10 AE減水剤（促進型）使用割増額

（円/m<sup>3</sup>）

【ゾーンNo. 地区名】	AE減水剤（促進型）使用割増額				備考
	当初				
【1 豊浦町・洞爺湖町・ 壮瞥町・伊達市及び 黒松内町・長万部町 の一部を含む】	500				
【2 室蘭市・登別市】	800				
【3 白老町】	800				
【4 苫小牧市・厚真町・む かわ町（鶴川地区）・安 平町（早来地区）】	800				
【5 安平町（追分地区）】	500				
【6 むかわ町（穂別地区）】	700				
【7 日高町（門別地区）・ 平取町】	700				
【8 日高町（日高地区）・ 占冠村（R274沿線）】	700				
【9 新冠町・新ひだか町 （静内地区）】	700				
【10 新ひだか町（三石地 区）・浦河町】	700				
【11 様似町】	700				
【12 えりも町】	700				

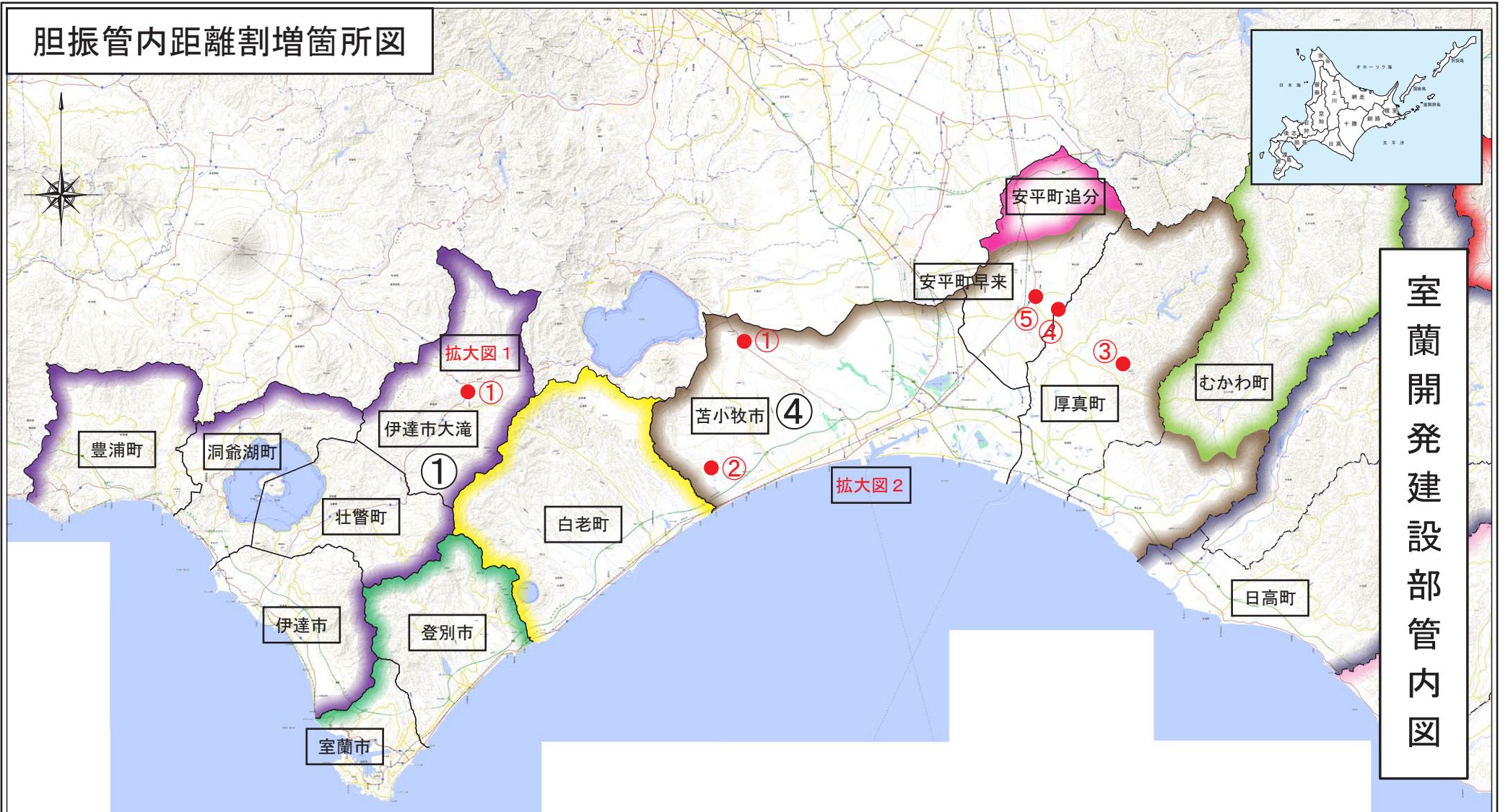
II 生コンクリート単価

II. 11 距離割増

(円/m<sup>3</sup>)

【ゾーンNo. 地区名】	距離割増			
	対象地域	当初		
【1 豊浦町・洞爺湖町・ 壮瞥町・伊達市及び 黒松内町・長万部町 の一部を含む】	胆振管内距離割増箇所図参照	-		
	大岸、山梨、美和、黄溪、香川、大滝(国道276号と453号交差点より起点側を除く)地区	1,000		
	礼文、新富、大原地区	2,000		
	悪路及び納入条件の悪い時 ※(円/台・km)	200		
【2 室蘭市・登別市】	登別市カルルス町	1,000		
【3 白老町】	道道350号倶多楽湖公園線	500		
【4 苫小牧市・厚真町・むかわ町(鵝川地区)・安平町(早来地区)】	胆振管内距離割増箇所図参照			
	厚真町幌内(厚真川幌内橋より穂別側)、厚真町高丘(頗美宇川大黒橋より起点側)	2,000		
【5 安平町(追分地区)】		-	-	
【6 むかわ町(穂別地区)】	一般国道274号沿線及びそれより北	ゾーン単価に依らず物件毎の単価設定が必要		
【7 日高町(門別地区)・平取町】	日高管内距離割増箇所図参照			
【8 日高町(日高地区)・占冠村(R274沿線)】	日高管内距離割増箇所図参照			
【9 新冠町・新ひだか町(静内地区)】	日高管内距離割増箇所図参照			
【10 新ひだか町(三石地区)・浦河町】	日高管内距離割増箇所図参照			
【11 様似町】	日高管内距離割増箇所図参照			
【12 えりも町】	日高管内距離割増箇所図参照			

# 胆振管内距離割増箇所図



※ゾーン NO、①④ のエリア内に  
示す①②③④⑤（胆振管内拡大図1、2参照）の位置については距離  
割増を加算すること。具体的な位置情報については拡大図の左上に  
記載しています。

出典：国土地理院ウェブサイト (<https://www.gsi.go.jp/>)  
地理院タイルを加工して作成

距離割増箇所図

ゾーン①の中で

伊達市大滝

①国道276号と国道453号の交差点よりそれぞれ起点側

2,000円/m<sup>3</sup>加算 距離割増



胆振管内 拡大図 1

ゾーン④の中で

苫小牧市

- ①国道276号支笏湖8km標識より支笏湖側
- ②樽前ガロー未舗装より以北

500円/m<sup>3</sup>加算 距離割増

安平町・厚真町・むかわ町

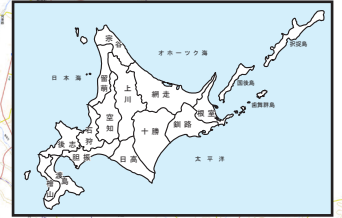
- ③道道59号平取厚真線より穂別側
- ④道道10号千歳鶴川線より追分側
- ⑤国道234号と道道10号千歳鶴川線の  
交差点にある橋本牧場看板より追分側

1,000円/m<sup>3</sup>加算 距離割増

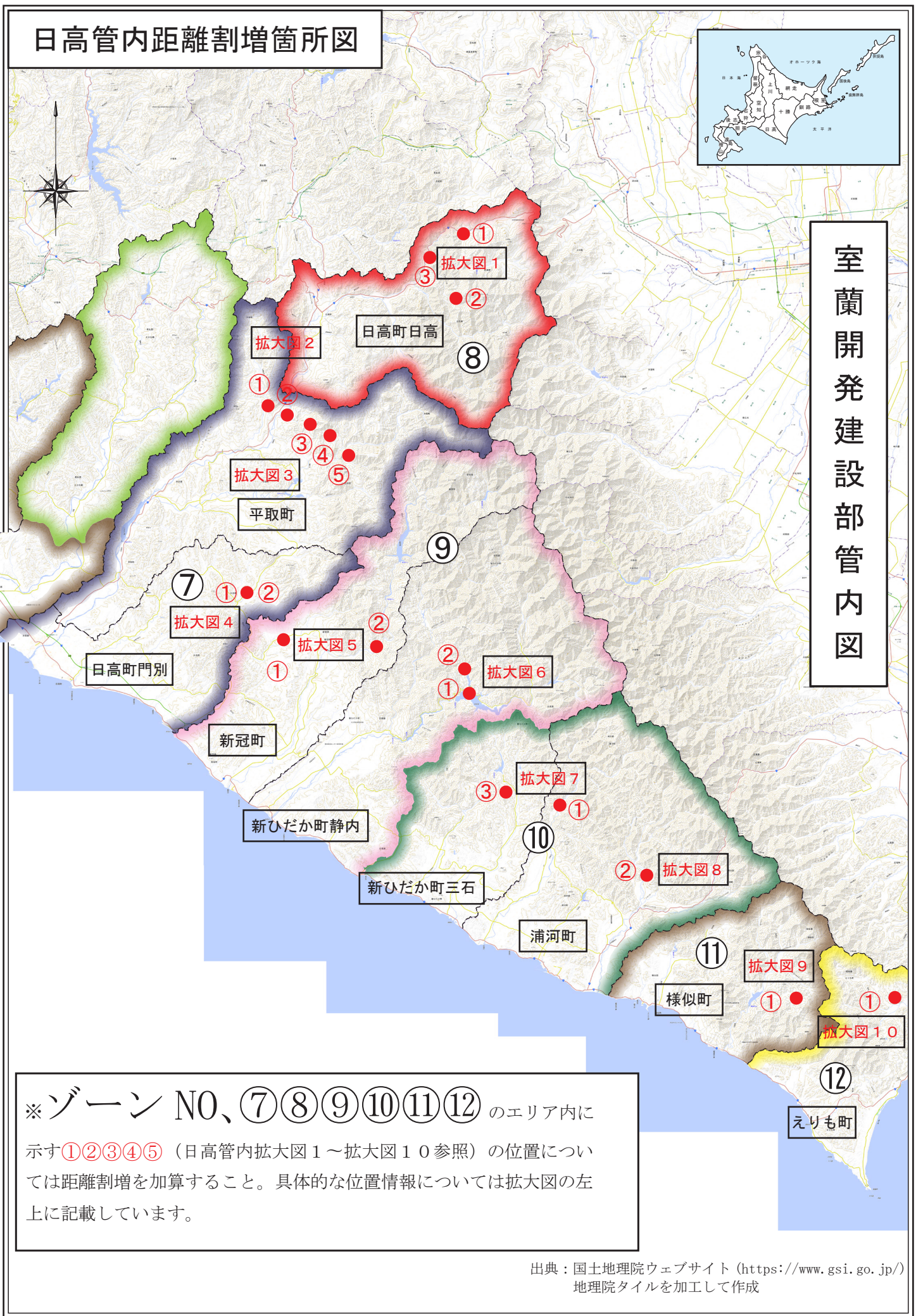


胆振管内 拡大図2

# 日高管内距離割増箇所図



## 室蘭開発建設部管内図



※ゾーン NO、⑦⑧⑨⑩⑪⑫ のエリア内に示す①②③④⑤ (日高管内拡大図 1～拡大図 10 参照) の位置については距離割増を加算すること。具体的な位置情報については拡大図の左上に記載しています。

出典：国土地理院ウェブサイト (<https://www.gsi.go.jp/>)  
地理院タイルを加工して作成

ゾーン⑧の中で

日高町

①日高地区

国道274号浪の沢トンネルを過ぎ、帯広方面地区。

②千栄地区

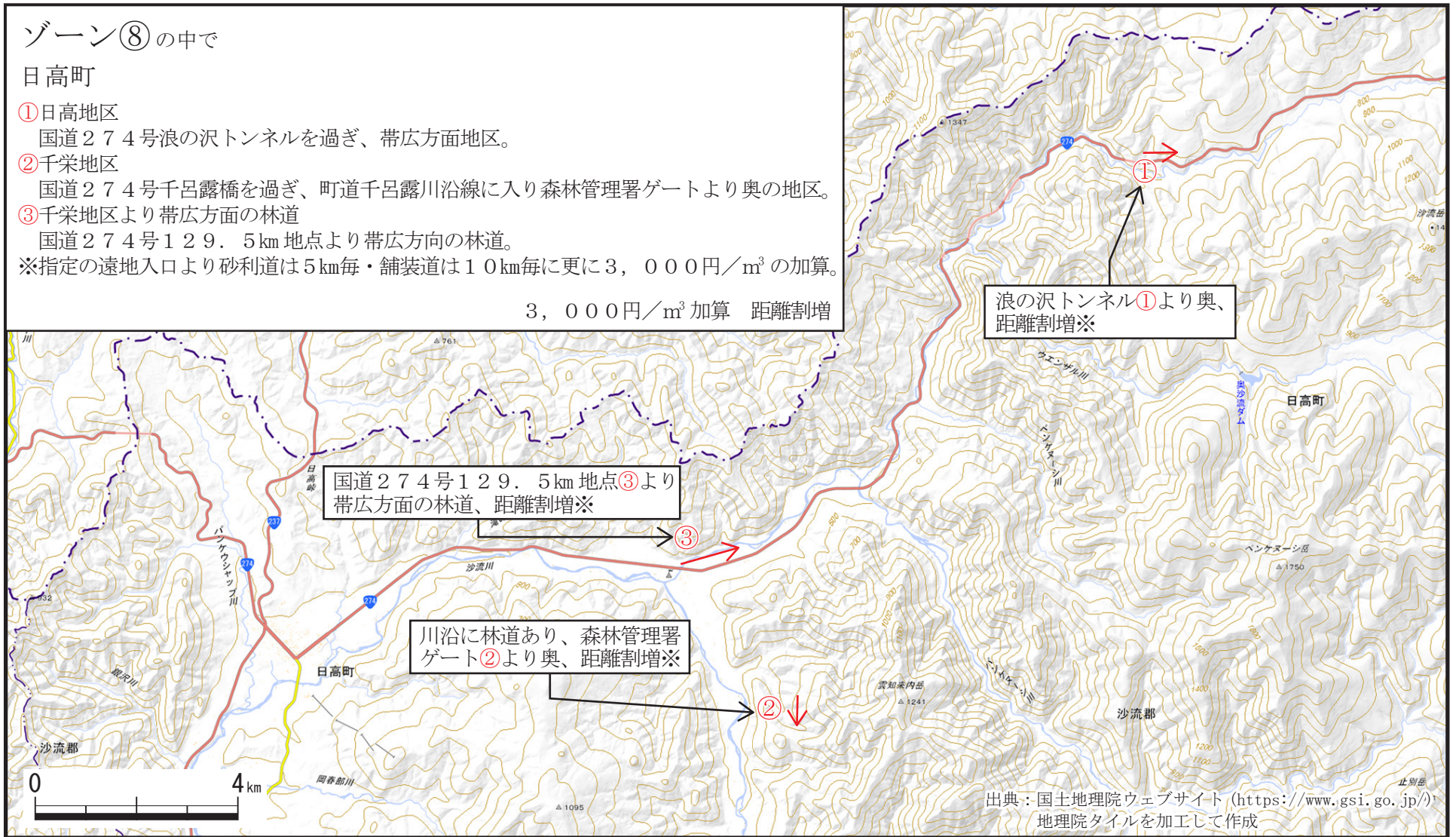
国道274号千呂露橋を過ぎ、町道千呂露川沿線に入り森林管理署ゲートより奥の地区。

③千栄地区より帯広方面の林道

国道274号129.5km地点より帯広方向の林道。

※指定の遠地入口より砂利道は5km毎・舗装道は10km毎に更に3,000円/m<sup>3</sup>の加算。

3,000円/m<sup>3</sup>加算 距離割増



日高管内 拡大図1

ゾーン⑦の中で

平取町

①仁世宇地区

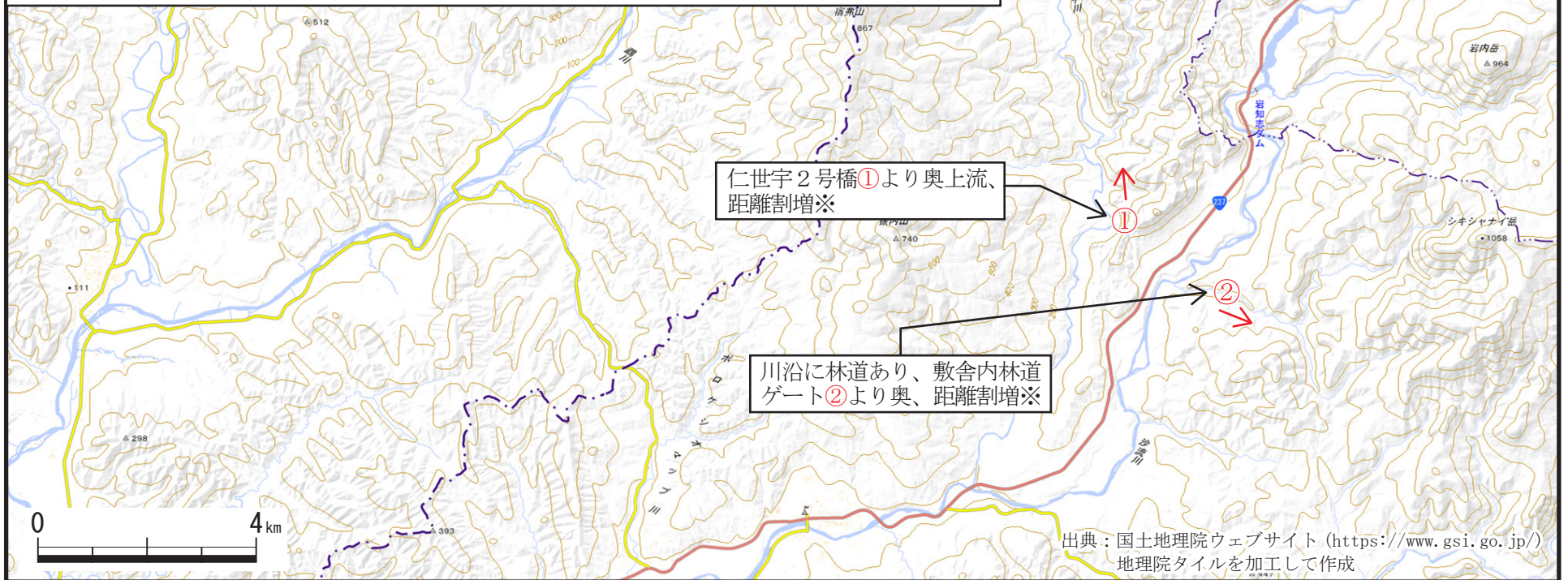
国道237号岩知志幌去橋を渡り左折し、町道岩知志山沿線を北上、仁世宇2号橋より上流地区。

②岩知志地区

国道237号岩知志より道道宿志別振内停車場線に入り、町道岩知志川向線を北上、敷舎内林道ゲートより奥の地区。

※指定の遠地入口より砂利道は5km毎・舗装道は10km毎に更に3,000円/m<sup>3</sup>の加算。

3,000円/m<sup>3</sup>加算 距離割増



日高管内 拡大図2

ゾーン⑦の中で

平取町

③豊糠地区

国道237号平取町荷負より、道道平取静内線を静内方面へ向い貫気別市外より道道芽生貫気別線を北上し、豊糠より町道豊糠川向線の岩内橋より奥の地区。

④豊糠地区

国道237号平取町荷負より、道道平取静内線を静内方面へ向い貫気別市外より道道芽生貫気別線を北上し町道芽生すずらん線を更に北上、宿志別林道ゲートより奥の地区。

⑤旭地区

国道237号平取町荷負より、道道平取静内線を静内方面へ向い町道旭水源地線を北上し水源の沢ゲートより、奥の地区。

※指定の遠地入口より砂利道は5km毎・舗装道は10km毎に更に3,000円/m<sup>3</sup>の加算。

3,000円/m<sup>3</sup>加算 距離割増



日高管内 拡大図 3

ゾーン⑦の中で

日高町門別

①正和・三和・鳩内地区

国道235号を厚賀郵便局交差点より、道道208号から道道比宇橋より道道71号に入り、伊藤商会スタンドより、平取方面の地区。

②里平地区

国道235号を厚賀郵便局交差点より、道道208号から道道比宇橋より道道71号に入り、伊藤商会スタンド右折、新冠方面の地区。

※指定の遠地入口より砂利道は5km毎・舗装道は10km毎に更に3,000円/m<sup>3</sup>の加算。

3,000円/m<sup>3</sup>加算 距離割増



日高管内 拡大図 4

ゾーン⑨の中で

新冠町

①里平・太陽地区

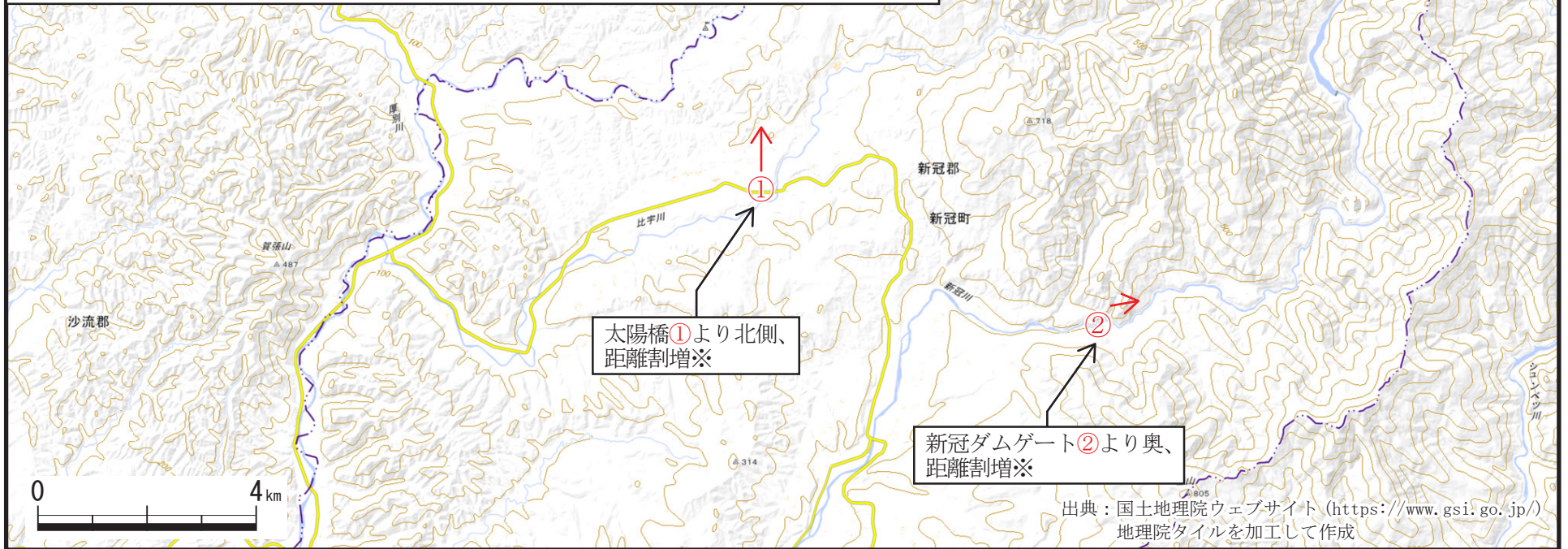
国道235号新冠高江交差点より、道道滑若新冠線を北上し、若園地区道道平取静内線を更に北上し、太陽橋より北側の地区。

②岩清水・奥新冠地区

国道235号新冠高江交差点より、道道滑若新冠線を北上し、新冠泉地区町道3号線から町道泉十川狩野線を北上し、新冠ダムゲートから奥の地区。

※指定の遠地入口より砂利道は5km毎・舗装道は10km毎に更に3,000円/m<sup>3</sup>の加算。

3,000円/m<sup>3</sup>加算 距離割増



日高管内 拡大図5

ゾーン⑨の中で

新ひだか町

① 静内高見地区

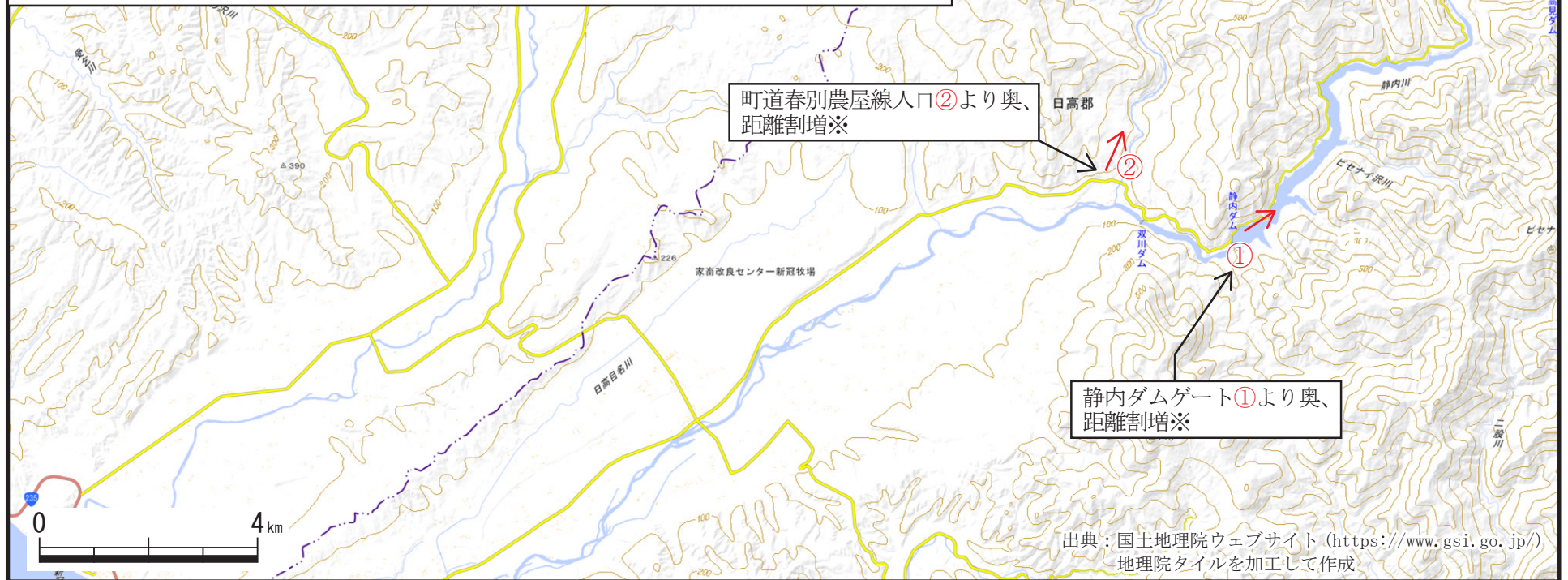
国道235号静内御幸町2丁目交差点より、道道71号を田原方面に向い豊畑農協交差点を直進、道道111号に入り静内中札内線を北上、静内ダムゲートから奥の地区。

② 静内春別地区

町道春別農屋線入口より奥の地区

※指定の遠地入口より砂利道は5km毎・舗装道は10km毎に更に3,000円/m<sup>3</sup>の加算。

3,000円/m<sup>3</sup>加算 距離割増



日高管内 拡大図 6

ゾーン⑩の中で

新ひだか町

③三石地区

国道235号梶舞交差点より、道道234号三石美河線を本桐・歌笛・川上を通過し、三石ダム手前のバットの森の看板より奥の地区。

浦河町

①上野深神威橋上流地区

浦河市街地から国道235号荻伏市街地より、道道348号に入り、元浦川林道を上流に向い、上野深神威橋より奥の地区。

※指定の遠地入口より砂利道は5km毎・舗装道は10km毎に更に3,000円/m<sup>3</sup>の加算。

3,000円/m<sup>3</sup>加算 距離割増



日高管内 拡大図 7

ゾーン⑩の中で

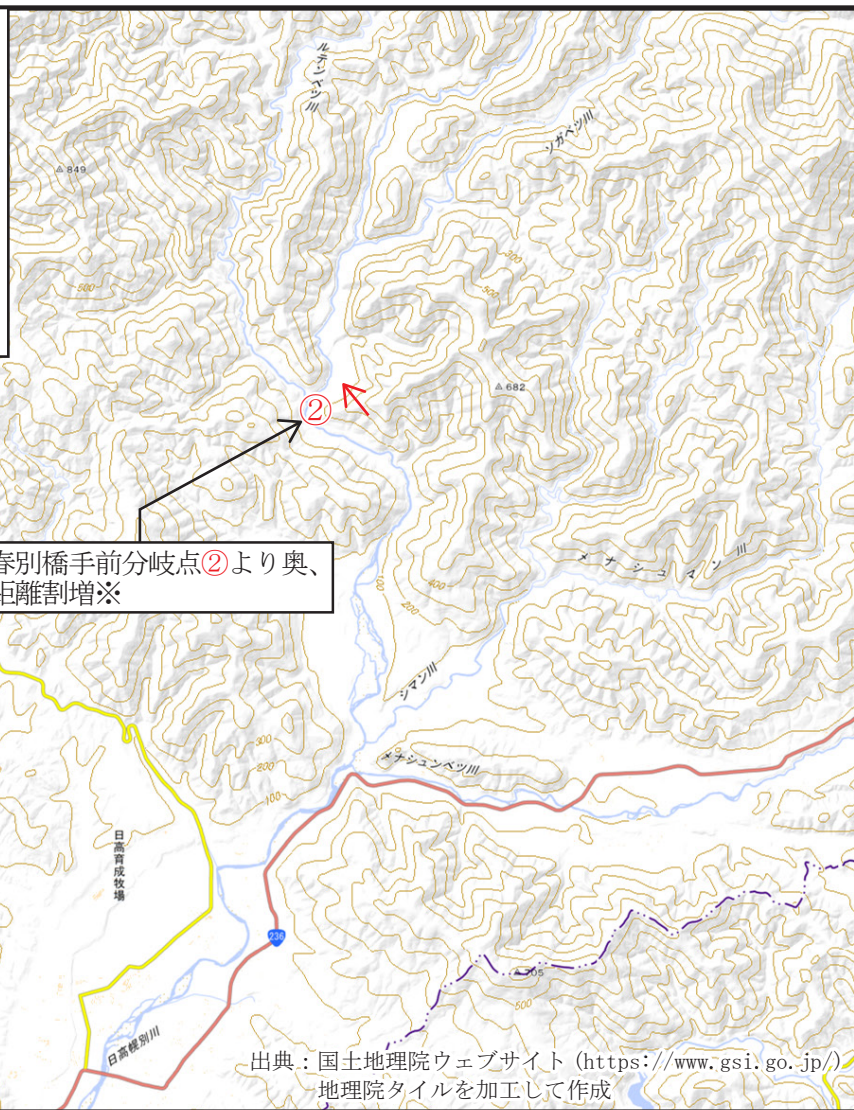
浦河町

②浦河地区

国道236号西舎橋手前をBTC調教センターへ向い、オロマップキャンプ場・春別林道を経て春別橋手前分岐より奥の地区。

※指定の遠地入口より砂利道は5km毎・舗装道は10km毎に更に3,000円/m<sup>3</sup>の加算。

3,000円/m<sup>3</sup>加算 距離割増



日高管内 拡大図 8

ゾーン⑪の中で

様似町

①国道336号様似幌満市街より、町道幌満大泉線を幌満ダムへ向い、幌満ダムサイトより上流の地区。

※指定の遠地入口より砂利道は5km毎・舗装道は10km毎に更に3,000円/m<sup>3</sup>の加算。

3,000円/m<sup>3</sup>加算 距離割増



日高管内 拡大図9

ゾーン⑫の中で

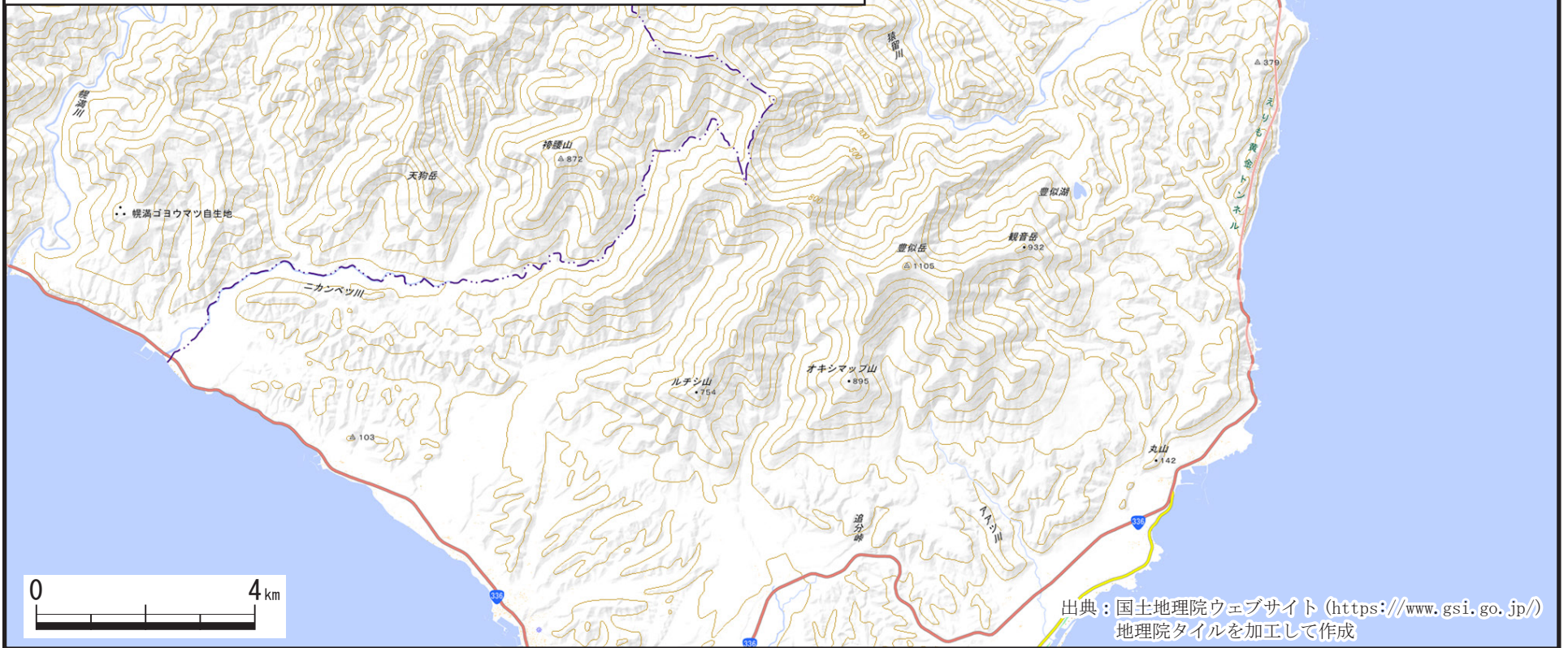
えりも町

①国道336号目黒より豊似湖方面に向い、森林基幹道方面に北上し目黒ふ化場より、上流の地区。

※指定の遠地入口より砂利道は5km毎・舗装道は10km毎に更に3,000円/m<sup>3</sup>の加算。

3,000円/m<sup>3</sup>加算 距離割増

目黒ふ化場①より上流、  
距離割増※



日高管内 拡大図10