

厚真川水系・入鹿別川水系流域治水プロジェクト

取組状況について

各関係機関の対応策の取組状況について

(北海道胆振総合振興局室蘭建設管理部)

厚真川水系流域治水プロジェクトに基づく 令和7年度の流域治水の取組みについて

区分	氾濫をできるだけ防ぐ・減らすための対策
対策内容	主に農地を洪水被害から守るための河道掘削等
区分	グリーンインフラの取組
対策内容	治水対策における多自然川づくり

実施主体：胆振総合振興局
室蘭建設管理部

河道掘削 着工前 (厚真川)



河道掘削 完成 (厚真川)



河道掘削 (厚真川)



入鹿別川水系流域治水プロジェクトに基づく 令和7年度の流域治水の取組みについて

区分	氾濫をできるだけ防ぐ・減らすための対策
対策内容	主に農地を洪水被害から守るための河道掘削等
区分	グリーンインフラの取組
対策内容	治水対策における多自然川づくり

実施主体：胆振総合振興局
室蘭建設管理部

河道掘削 着工前（入鹿別川）橋梁工



河道掘削 （入鹿別川）橋梁工



河道掘削 （入鹿別川）



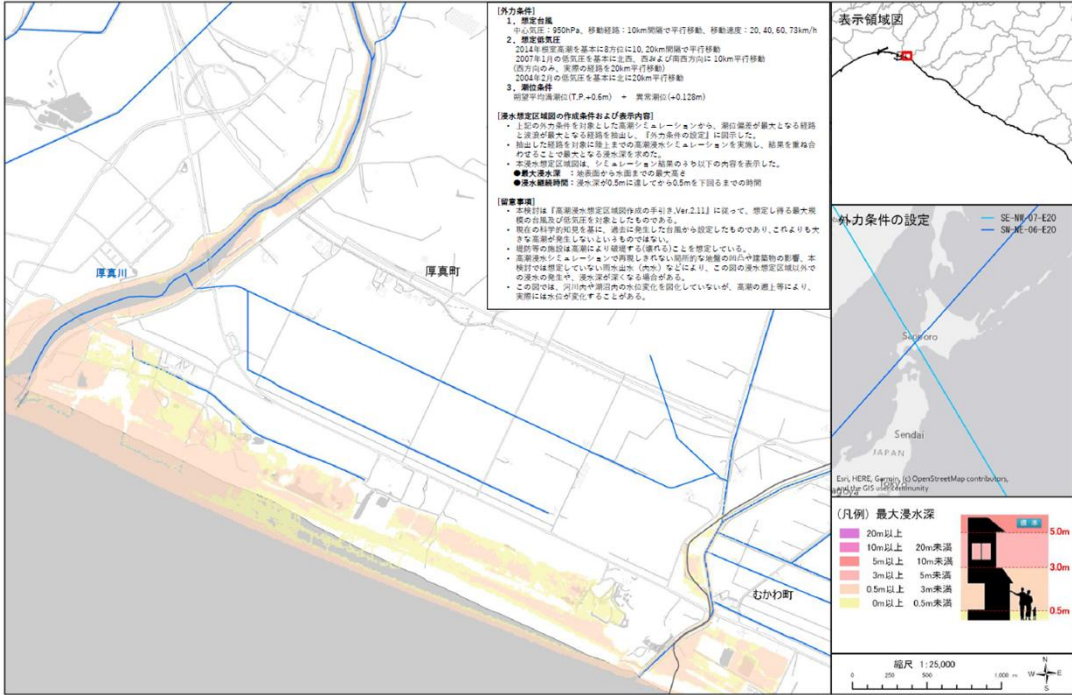
厚真川水系流域治水プロジェクトに基づく 令和7年度の流域治水の取組みについて

区分	被害の軽減、早期復旧・復興のための対策
対策内容	高潮浸水シミュレーション（想定最大規模）の実施・公表

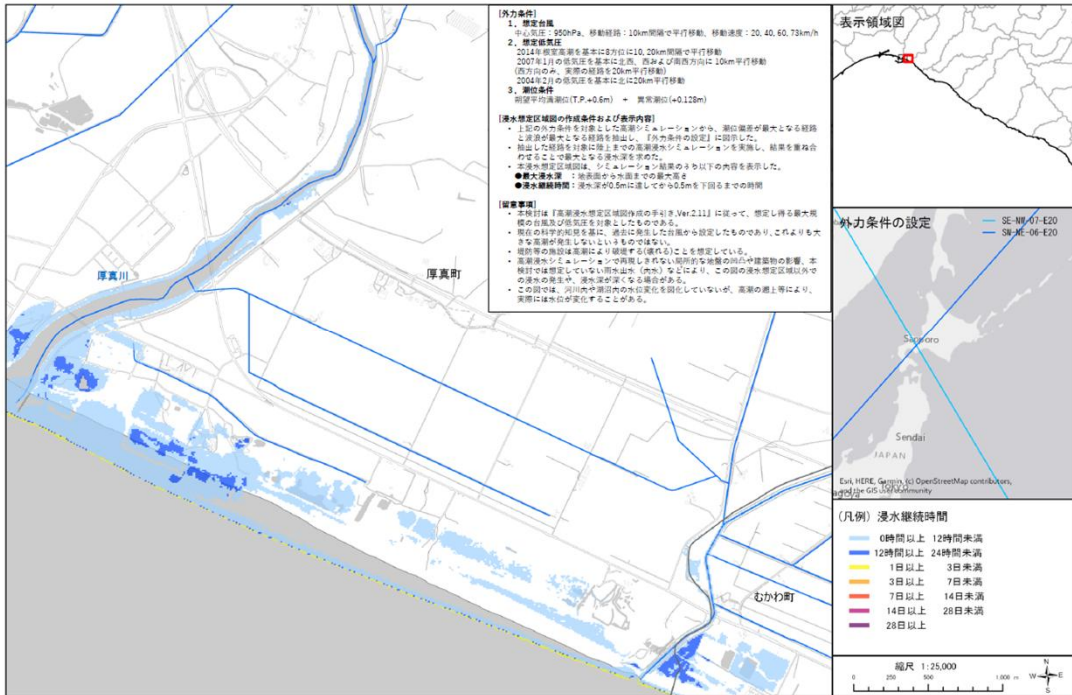
実施主体：胆振総合振興局
室蘭建設管理部

水防法の規定に基づき高潮浸水想定区域を指定し、高潮浸水想定区域を公表した。
太平洋沿岸（根室市域以外）令和7年6月6日 指定・公表

高潮浸水想定区域図（浸水深）【厚真町 1/2】



高潮浸水想定区域図（浸水継続時間）【厚真町 1/2】



厚真町の例（厚真川、入鹿別川）

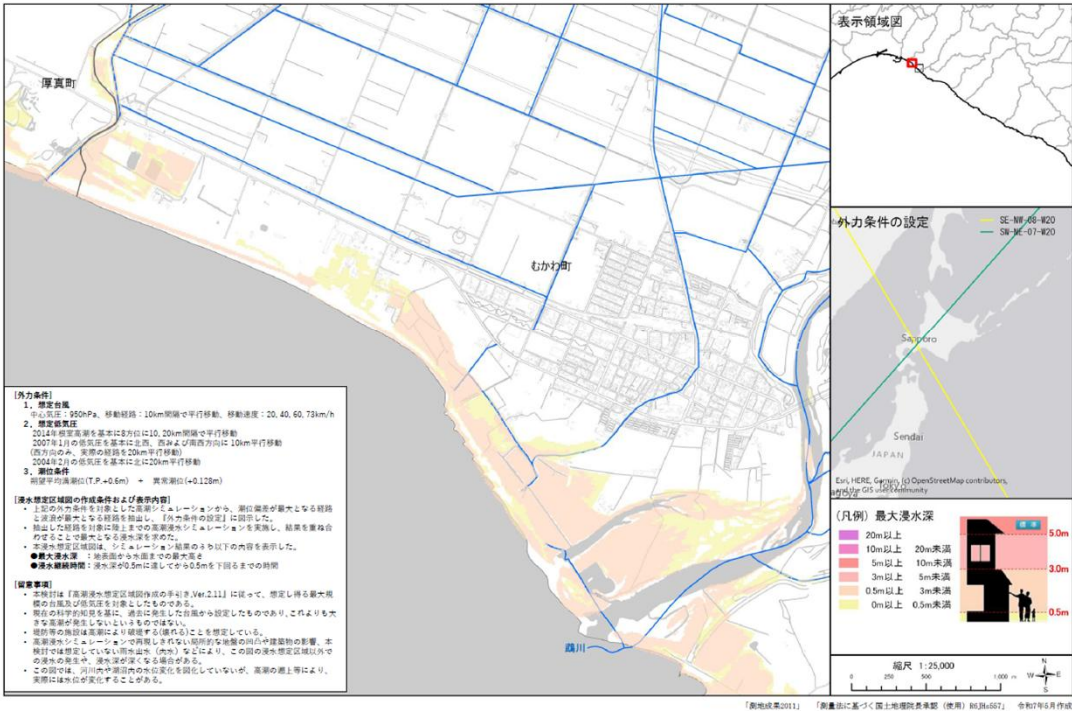
入鹿別川水系流域治水プロジェクトに基づく 令和7年度の流域治水の取組みについて

区分	被害の軽減、早期復旧・復興のための対策
対策内容	高潮浸水シミュレーション（想定最大規模）の実施・公表

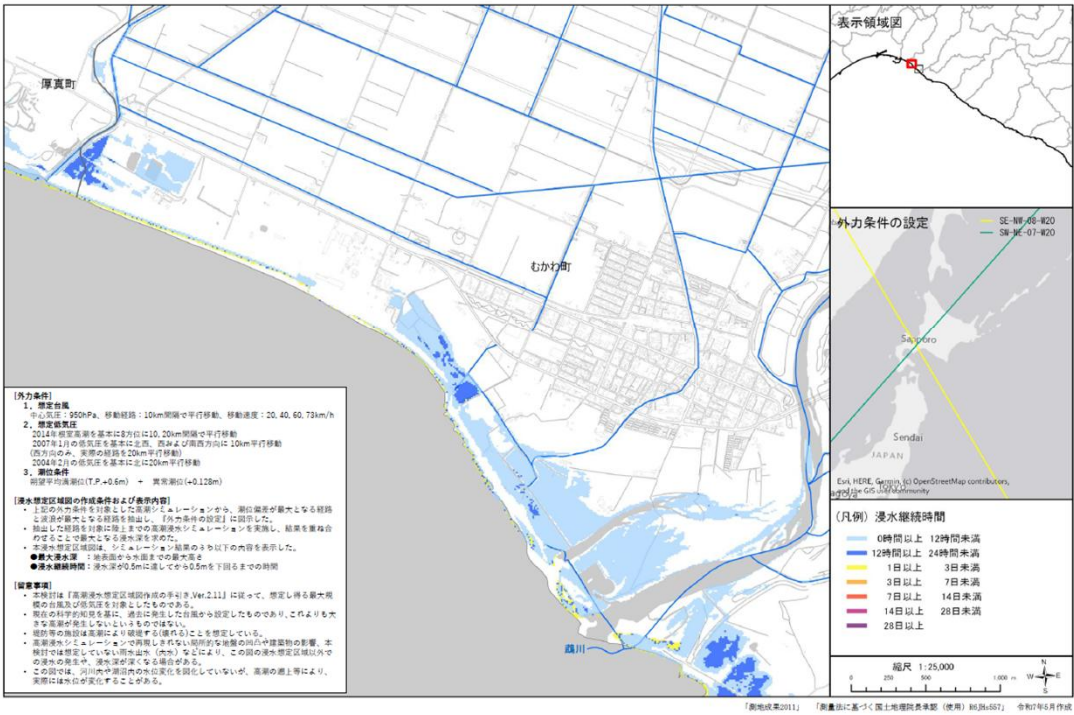
実施主体：胆振総合振興局
室蘭建設管理部

水防法の規定に基づき高潮浸水想定区域を指定し、高潮浸水想定区域を公表した。
太平洋沿岸（根室市域以外）令和7年6月6日 指定・公表

高潮浸水想定区域図（浸水深）【むかわ町 2 / 2】



高潮浸水想定区域図（浸水継続時間）【むかわ町 2 / 2】



むかわ町の例（入鹿別川、鶴川）

各関係機関の対応策の取組状況について

(北海道胆振総合振興局産業振興部農村振興課)

各関係機関の対応策の取組状況について

(北海道胆振総合振興局産業振興部林務課)

厚真川水系流域治水プロジェクトに基づく 令和7年度の流域治水の取組みについて

区分	氾濫をできるだけ防ぐ・減らすための対策
対策内容	山地災害から流域を守る治山対策

実施主体：胆振総合振興局
産業振興部林務課



位置図

幌内地区AI復旧治山事業
町道や農地等の山地災害被害軽減のため、治山ダム
の設置と森林の水源涵養機能維持・向上のために植
栽を実施



着手前



実施後

区分	氾濫をできるだけ防ぐ・減らすための対策
対策内容	森林の水源涵養機能維持・向上のための森林整備

実施主体：胆振総合振興局
産業振興部林務課



位置図

震災復旧に係る被害木整理の実施（R8以降植栽）



着手前



実施後

各関係機関の対応策の取組状況について

(北海道胆振総合振興局地域創生部危機対策室)

区分	被害の軽減、早期復旧・復興のための対策
対策内容	水防教育、防災意識の啓発活動

実施主体：胆振総合振興局
地域創生部 危機対策室



胆振総合振興局ホームページにおける防災ページをリニューアル。よりわかりやすい防災情報の発信・拡充を今後も継続。

住民参加の勉強会等を通じた「Doはぐ」や広報活動の実施。
(令和8年1月29日 住民勉強会開催)



地域の防災活動のリーダーとなる「北海道地域防災マスター」の地域防災活動促進、必要知識向上のため「北海道地域防災マスターフォローアップ研修」を開催（令和7年(2025年)10月4日開催）

各関係機関の対応策の取組状況について

(厚真町)

区分	氾濫をできるだけ防ぐ・減らすための対策
対策内容	主に農地や工業地を洪水被害から守るための河道掘削等

実施主体：厚真町
(建設課土木グループ)



東和川の浚渫整備



着手前



実施後

厚真川水系流域治水プロジェクトに基づく 令和7年度の流域治水の取組みについて

区分	氾濫をできるだけ防ぐ・減らすための対策
対策内容	主に農地や工業地を洪水被害から守るための河道掘削等

実施主体：厚真町
(建設課土木グループ)



ノヤスベ川浚渫取
り組み箇所

ノヤスベ川の浚渫整備



着手前



実施後

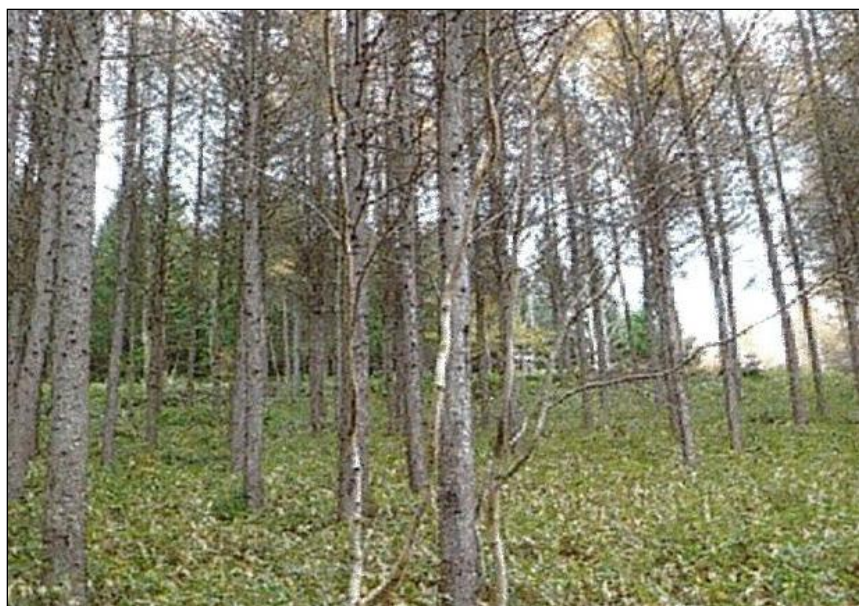
各関係機関の対応策の取組状況について

(森林整備センター)

区分	氾濫をできるだけ防ぐ・減らすための対策
対策内容	森林の水源涵養機能維持・向上のための森林整備を行った

実施主体：森林整備センター

間伐等の森林整備を実施



着手前



実施後

区分	氾濫をできるだけ防ぐ・減らすための対策
対策内容	森林の水源涵養機能維持・向上のための森林整備を行った

実施主体：森林整備センター

除伐等の森林整備を実施



着手前



実施後