

鵜川町 洪水ハザードマップ

～もしもの水害に備えて～



平成16年7月
鵜川町

もくじ

- 町長のことば 01
- 洪水ハザードマップについて 02
- 気象情報の豆知識 02
- 洪水ハザードマップ①
(全体図) 03
- 洪水ハザードマップ②
(市街地周辺拡大図) 05
- 洪水ハザードマップ③
(市街地周辺) 07
- 洪水ハザードマップ④
(汐見・宮戸、米原、春日周辺) 09
- 洪水ハザードマップ⑤
(豊城、二宮周辺) 11
- 洪水ハザードマップ⑥
(春日周辺) 13
- 洪水ハザードマップ⑦
(花岡、生田、旭岡、有明周辺) 15
- もしもの水害にそなえて 17
- もしも水害に見舞われたら 18
- 洪水はん蓋の恐れがあるとき 19
- 水害時の避難所 20
- わが家の防災メモ 23

町長のことば



鵜川町長

山口 憲造

鵜川町では、過去にいくたびかの大雨による水害に見舞われてきましたが、過去の水害を経験している人も、時とともに水害の記憶が薄れていく傾向にあります。

現在、鵜川水系では、国や北海道の治水事業として改修や堤防の整備が進められていますが、予想外の大雨による水害が起こらないとも限りません。

鵜川町では、このような万一の水害に備え、町民の尊い生命・財産を守るために、治水事業の推進とあわせて、住民の皆さんの避難対策の充実を図っていかねばならないと考えています。

このような考えから、この度、国土交通省北海道開発局室蘭開発建設部の協力を得て、皆さんの避難活動に役立つように「鵜川町洪水ハザードマップ」を作成しました。

「鵜川町洪水ハザードマップ」では、浸水予想の区域や避難所、避難勧告の伝達方法などの情報をわかりやすく表示しています。水害が発生した時に、町民の皆さんが適切な行動をとれるよう、ご家族や職場などでお役立てください。

本洪水ハザードマップは、室蘭開発建設部、室蘭土木現業所のご協力を頂き作成しました。

平成16年7月

こうずい 洪水ハザードマップについて

このマップは、鶴川が大雨によって増水し、町内で堤防が決壊した場合の、浸水予想結果に基づいて、浸水する範囲とその程度、ならびに各地区の避難所を示した地図です。

大雨の規模は、概ね50年に1回程度起こる大雨を想定しています。

水害のおそれがある時には、町から避難勧告や避難指示が出されますので、速やかに避難してください。大雨による災害が発生する場所や状況を日頃から把握し、雨の状況等に注意して、危険を感じたら早めに自主的な避難を心がけてください。

なお、地図に示した区域以外のところも、場所によっては浸水することがありますので、注意してください。

日頃から、あなたの家から避難所までの経路や家族の連絡先を確認して、いざという時に適切な行動がとれるように、本マップを利用してください。

**ご注意
下さい**

鶴川町では、平成9年に「鶴川町洪水ハザードマップ」を、町民の皆さまに配布しておりましたが、近年の処理技術の向上にともない、シミュレーションの精度が高まり、想定されるはん濫区域が縮小または拡大されています。特に、市街地での拡大がいちじるしいため、町民の皆さまには、ご注意くださいようお願い申し上げます。

気象情報 の 豆知識

発表時刻	1時間雨量	3時間雨量	24時間雨量
大雨注意報 大雨による被害が予想される場合	30mm以上	50mm以上	70mm以上
洪水注意報 洪水による被害が予想される場合			70mm以上 <small>ただし融雪時には雨量と融雪量(相当水量)の合計</small>
大雨・洪水警報 大雨や洪水による重大な災害が予想される場合	50mm以上 <small>ただし総雨量が80mm以上の場合</small>	80mm以上	120mm以上 <small>ただし融雪時には雨量と融雪量(相当水量)の合計</small>

雨の降り具合で洪水の危険度をチェックしよう！！

やや強い雨 (1時間に10～20mmの雨)	強い雨 (1時間に20～30mmの雨)	激しい雨 (1時間に30～50mmの雨)	非常に激しい雨 (1時間に50～80mmの雨)	猛烈な雨 (1時間に80mm以上の雨)
				
ザーザーと降る雨のイメージ。この程度の雨でも長く続く時は注意が必要です。	どしゃ降りの雨。側溝や下水、小さな河川があふれ、小規模の崖崩れの心配があります。	バケツをひっくり返したように降る雨。山崩れ・崖崩れが起きやすくなり危険地帯では避難の準備が必要。	滝のように降る雨。(ゴーゴーと降り続く)市街地部ではマンホールから水が噴出します。土石流が起こりやすく、多くの災害が発生します。	息苦しくなるような圧迫感があり、恐怖を感じるような雨。雨による大きな災害が発生するおそれ強く、激しい警戒が必要になります。

- | | | |
|-----------------|--------------------------------|---|
| 国土交通省
川の防災情報 | 川に関する雨量・水位等の情報をリアルタイムでご覧になれます。 | ●インターネット閲覧先: http://www.river.go.jp
●iモード閲覧先: http://i.river.go.jp |
| 気象庁 | 防災気象情報(注意報・警報・アメダス等)がご覧になれます。 | ●インターネット閲覧先: http://www.jma.go.jp |



洪水ハザードマップⅠ

全体図

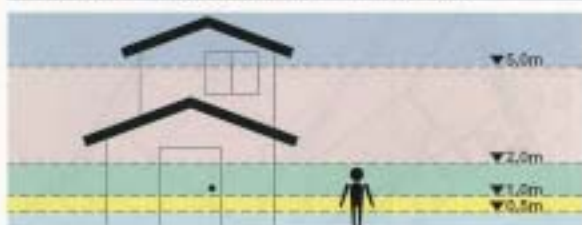
この地図の見方

1 自分の家はどうなるの？

洪水ハザードマップには、大雨で河川から水があふれた時に予想される水深を色別で表示しています。水深の目安は以下のとおりです。どの程度浸水するか確認してください。

● 浸水深の目安

浸水深	浸水の目安
5.0m以上	2階の軒下以上が浸水する程度
5.0m未満	2階の軒下まで浸水する程度
2.0m未満	1階の軒下まで浸水する程度
1.0m未満	大人の腰までつかる程度
0.5m未満	大人の膝までつかる程度



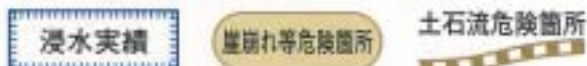
2 あなたの避難所はどこ？

自分の家の避難所を確認して避難所までの避難路を記入してみましょう。この地図で表示している避難区域、および避難所は以下のとおりです。

避難対象地区	避難所
美幸町、松風町、若草町、洋光町、米広町、文京町、美幸町	① 四季の館
文京町、大成町、駒場町	② 町民体育館
青葉町、大原町、花園町	③ 鶴川中学校
福住町	④ 鶴川中央小学校
汐見、宮戸、曙	⑤ 鶴川高等学校
豊城	⑥ 宮戸小学校
田浦	⑦ 川西第2転作研修センター
米原	⑧ 旧田浦小学校
春日、旭岡二区	⑨ 米原会館
二宮	⑩ 旧春日小学校
花岡	⑪ 旧二宮小学校
生田	⑫ たんぼぼ保育所
旭岡、キキン二	⑬ 生田小学校
有明	⑭ 旭岡生活館
	⑮ 有明集会所

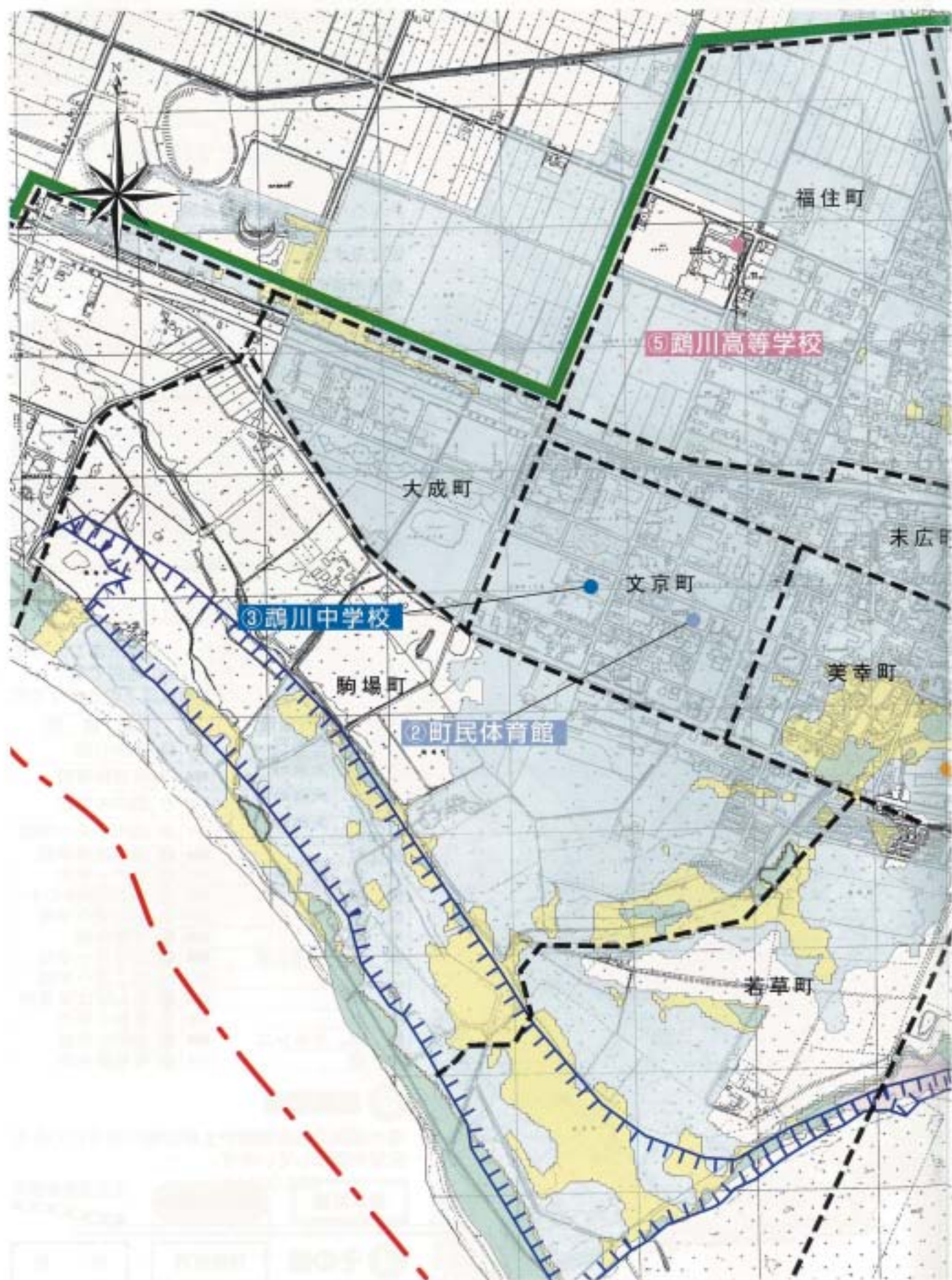
3 危険情報

浸水経験のある範囲や土砂災害のおそれのある区域を図示しています。



4 その他





洪水ハザードマップ② 〔市街地周辺拡大図〕

この地図の見方

1 自分の家はどうなるの？

洪水ハザードマップには、大雨で河川から水があふれた時に予想される水深を色別で表示しています。水深の目安は以下のとおりです。どの程度浸水するか確認してください。

● 浸水深の目安

浸水深	浸水の目安
5.0m以上	2階の軒下以上が浸水する程度
5.0m	2階の軒下まで浸水する程度
2.0m	1階の軒下まで浸水する程度
1.0m	大人の腰までつかる程度
0.5m	大人の膝までつかる程度



2 あなたの避難所はどこ？

自分の家の避難所を確認して避難所までの避難路を記入してみましょう。この地図で表示している避難区域、および避難所は以下のとおりです。

避難対象地区	避難所
美幸町、松風町、 若草町、洋光町	① 四季の館
末広町、文京町、 美幸町	② 町民体育館
文京町、大成町 駒場町	③ 鶴川中学校
青葉町、大原町 花園町	④ 鶴川中央小学校
福住町	⑤ 鶴川高等学校

3 危険情報

浸水経験のある範囲や土砂災害のおそれのある区域を図示しています。

浸水実績
崖崩れ等危険箇所
土石流危険箇所

4 その他

行政区界

町界

青葉町

大原町

④ 鶴川中央小学校

花園町

松風町

① 四季の館

洋光町

1:10,000

0 500m





洪水ハザードマップ③ [市街地周辺]

この地図の見方

1 自分の家はどうなるの？

洪水ハザードマップには、大雨で河川から水があふれた時に予想される水深を色別で表示しています。水深の目安は以下のとおりです。どの程度浸水するか確認してください。

● 浸水深の目安

浸水深	浸水の目安
5.0m以上	2階の軒下以上が浸水する程度
5.0m	2階の軒下まで浸水する程度
2.0m	1階の軒下まで浸水する程度
1.0m	大人の腰までつかる程度
0.5m	大人の膝までつかる程度



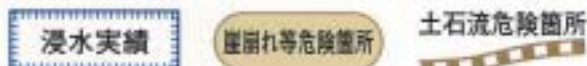
2 あなたの避難所はどこ？

自分の家の避難所を確認して避難所までの避難路を記入してみましょう。この地図で表示している避難区域、および避難所は以下のとおりです。

避難対象地区	避難所
美幸町、松風町、若草町、洋光町	① 四季の館
末広町、文京町、美幸町	② 町民体育館
文京町、大成町、駒場町	③ 鶴川中学校
青葉町、大原町、花園町	④ 鶴川中央小学校
福住町	⑤ 鶴川高等学校
夕見、宮戸、曙	⑥ 宮戸小学校
豊城	⑦ 川西第2転作研修センター
田浦	⑧ 旧田浦小学校

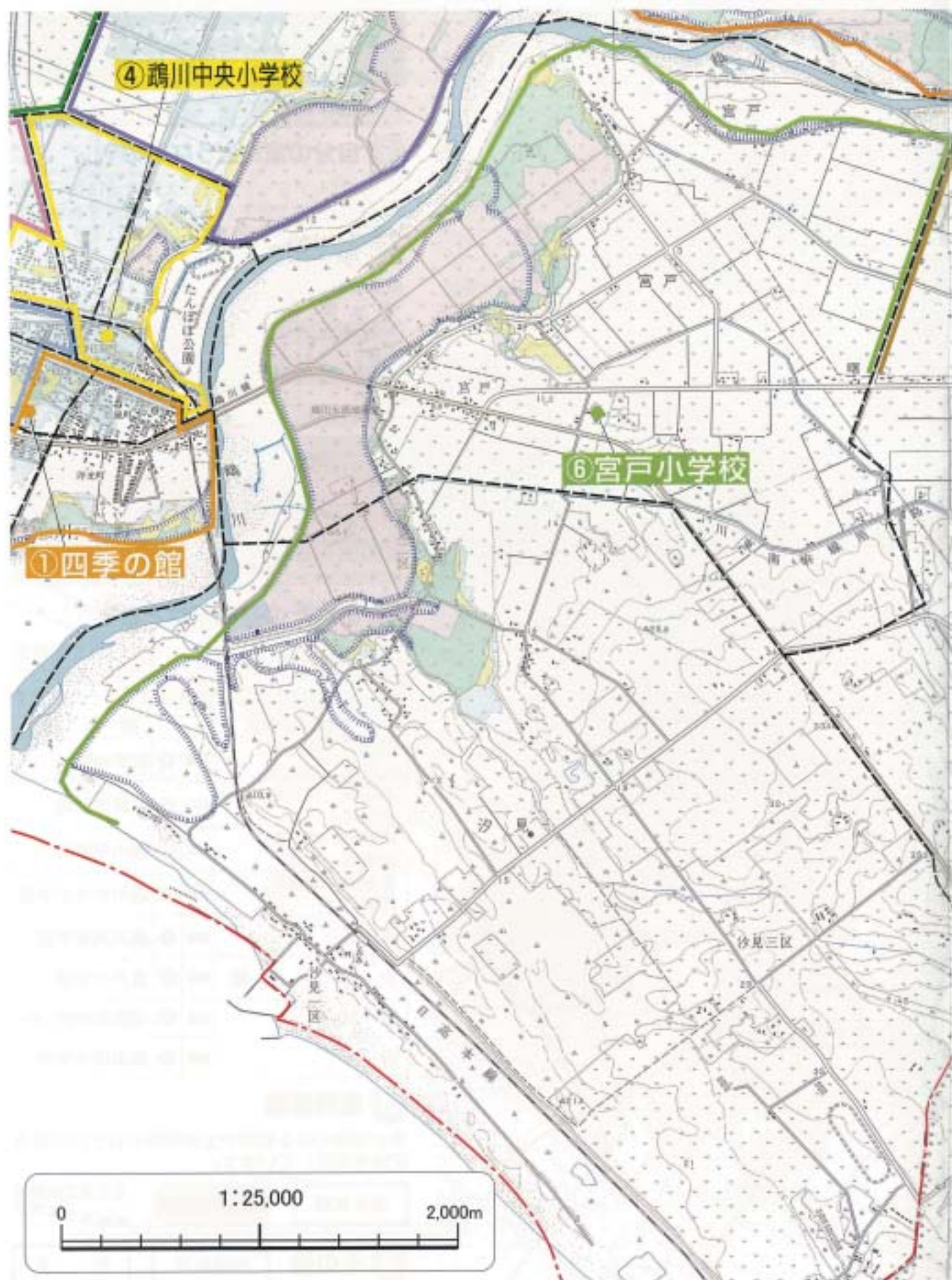
3 危険情報

浸水経験のある範囲や土砂災害のおそれのある区域を図示しています。



4 その他





洪水ハザードマップ④ [汐見、宮戸、米原、春日周辺]

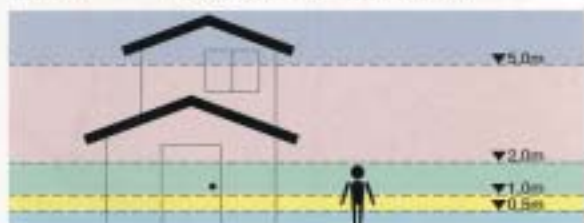
この地図の見方

1 自分の家はどうなるの？

洪水ハザードマップには、大雨で河川から水があふれた時に予想される水深を色別で表示しています。水深の目安は以下のとおりです。どの程度浸水するか確認してください。

● 浸水深の目安

浸水深	浸水の目安
5.0m以上	2階の軒下以上が浸水する程度
5.0m	2階の軒下まで浸水する程度
2.0m	1階の軒下まで浸水する程度
1.0m	大人の腰までつかる程度
0.5m	大人の膝までつかる程度



2 あなたの避難所はどこ？

自分の家の避難所を確認して避難所までの避難路を記入してみましょう。この地図で表示している避難区域、および避難所は以下のとおりです。

避難対象地区	避難所
汐見、宮戸、曙	⑥ 宮戸小学校
米原	⑨ 米原会館
春日、旭岡二区	⑩ 旧春日小学校

3 危険情報

浸水経験のある範囲や土砂災害のおそれのある区域を図示しています。



4 その他







洪水ハザードマップ ⑤ [豊城、二宮周辺]

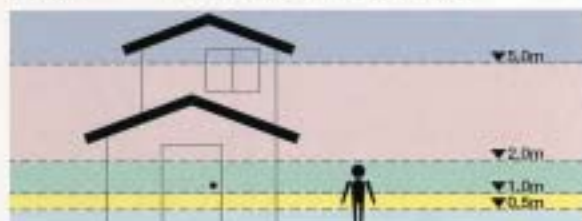
この地図の見方

① 自分の家はどうなるの？

洪水ハザードマップには、大雨で河川から水があふれた時に予想される水深を色別で表示しています。水深の目安は以下のとおりです。どの程度浸水するか確認してください。

● 浸水深の目安

浸水深	浸水の目安
5.0m以上	2階の軒下以上が浸水する程度
5.0m	2階の軒下まで浸水する程度
2.0m	1階の軒下まで浸水する程度
1.0m	大人の腰までつかる程度
0.5m	大人の膝までつかる程度



② あなたの避難所はどこ？

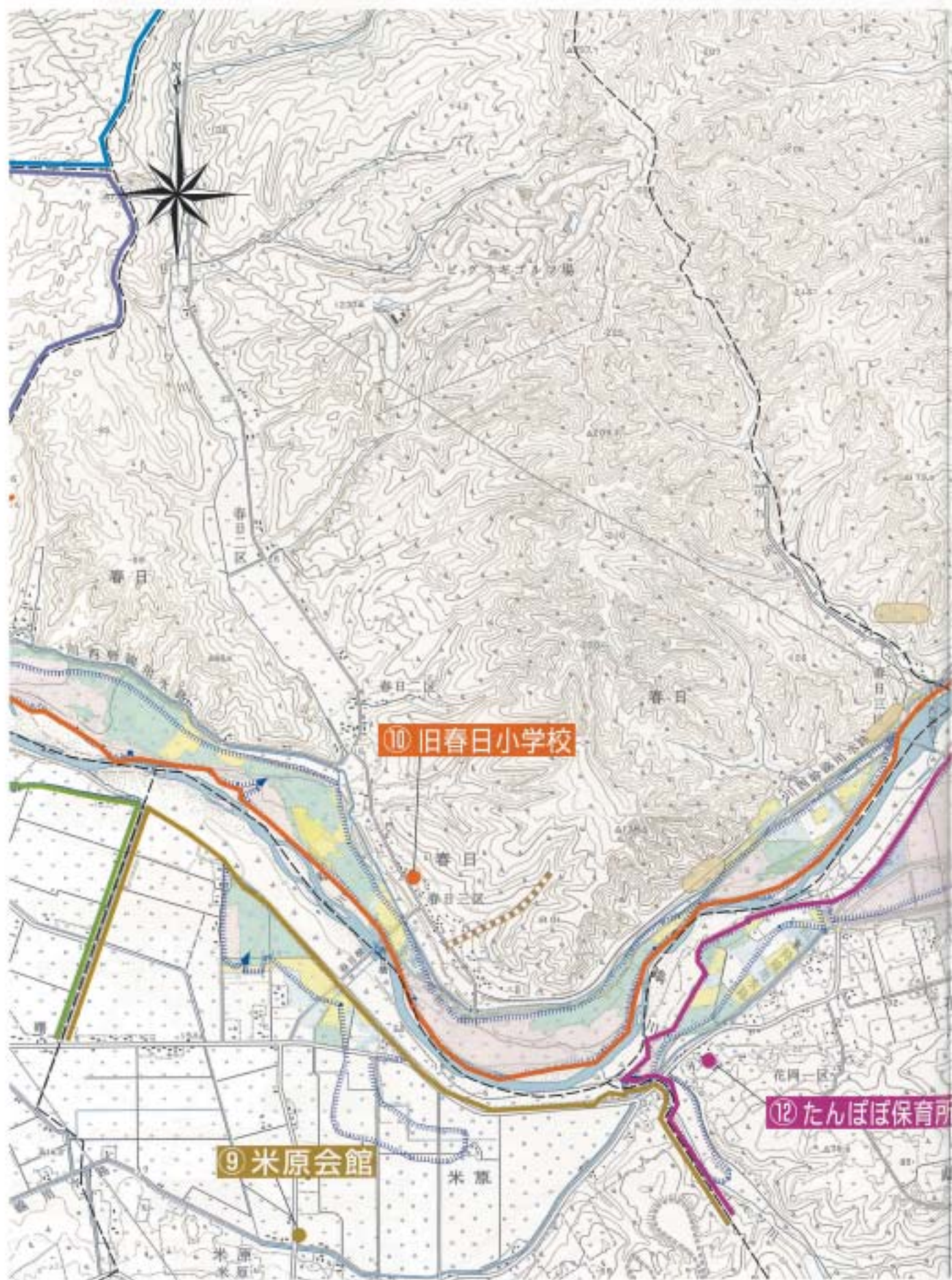
自分の家の避難所を確認して避難所までの避難路を記入してみましょう。この地図で表示している避難区域、および避難所は以下のとおりです。

避難対象地区	避難所
豊城	⑦ 川西第2転作研修センター
二宮	⑩ 旧二宮小学校

③ 危険情報

浸水経験のある範囲や土砂災害のおそれのある区域を図示しています。

浸水実績	崖崩れ等危険箇所	土石流危険箇所
④ その他	行政区界	町界



洪水ハザードマップ ⑥ [春日、花岡周辺]

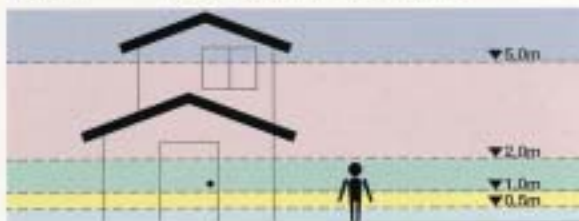
この地図の見方

1 自分の家はどうなるの？

洪水ハザードマップには、大雨で河川から水があふれた時に予想される水深を色別で表示しています。水深の目安は以下のとおりです。どの程度浸水するか確認してください。

● 浸水深の目安

浸水深	浸水の目安
5.0m以上	2階の軒下以上が浸水する程度
5.0m	2階の軒下まで浸水する程度
2.0m	1階の軒下まで浸水する程度
1.0m	大人の腰までつかる程度
0.5m	大人の膝までつかる程度



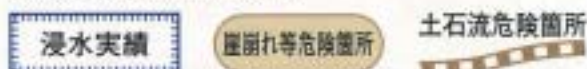
2 あなたの避難所はどこ？

自分の家の避難所を確認して避難所までの避難路を記入してみましょう。この地図で表示している避難区域、および避難所は以下のとおりです。

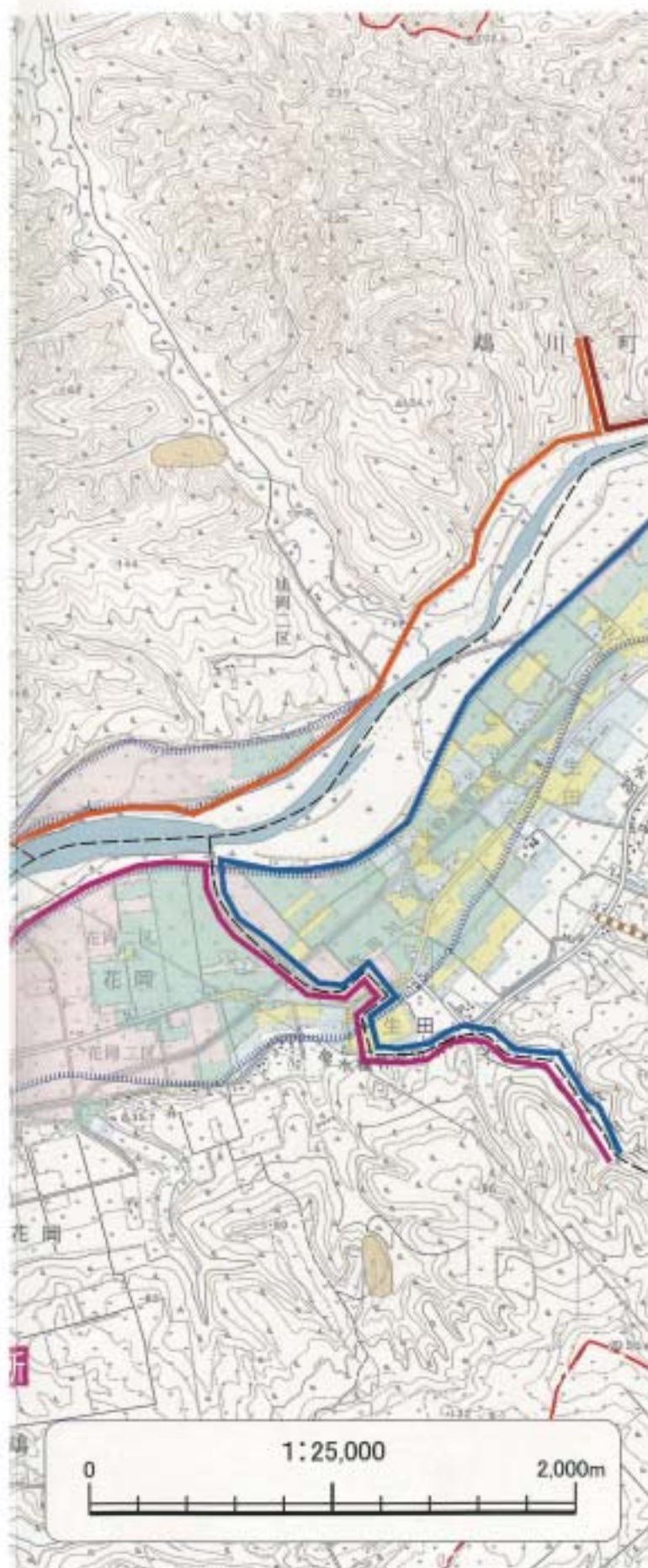
避難対象地区	避難所
春日、旭岡二区	旧春日小学校
花岡	たんぼぼ保育所

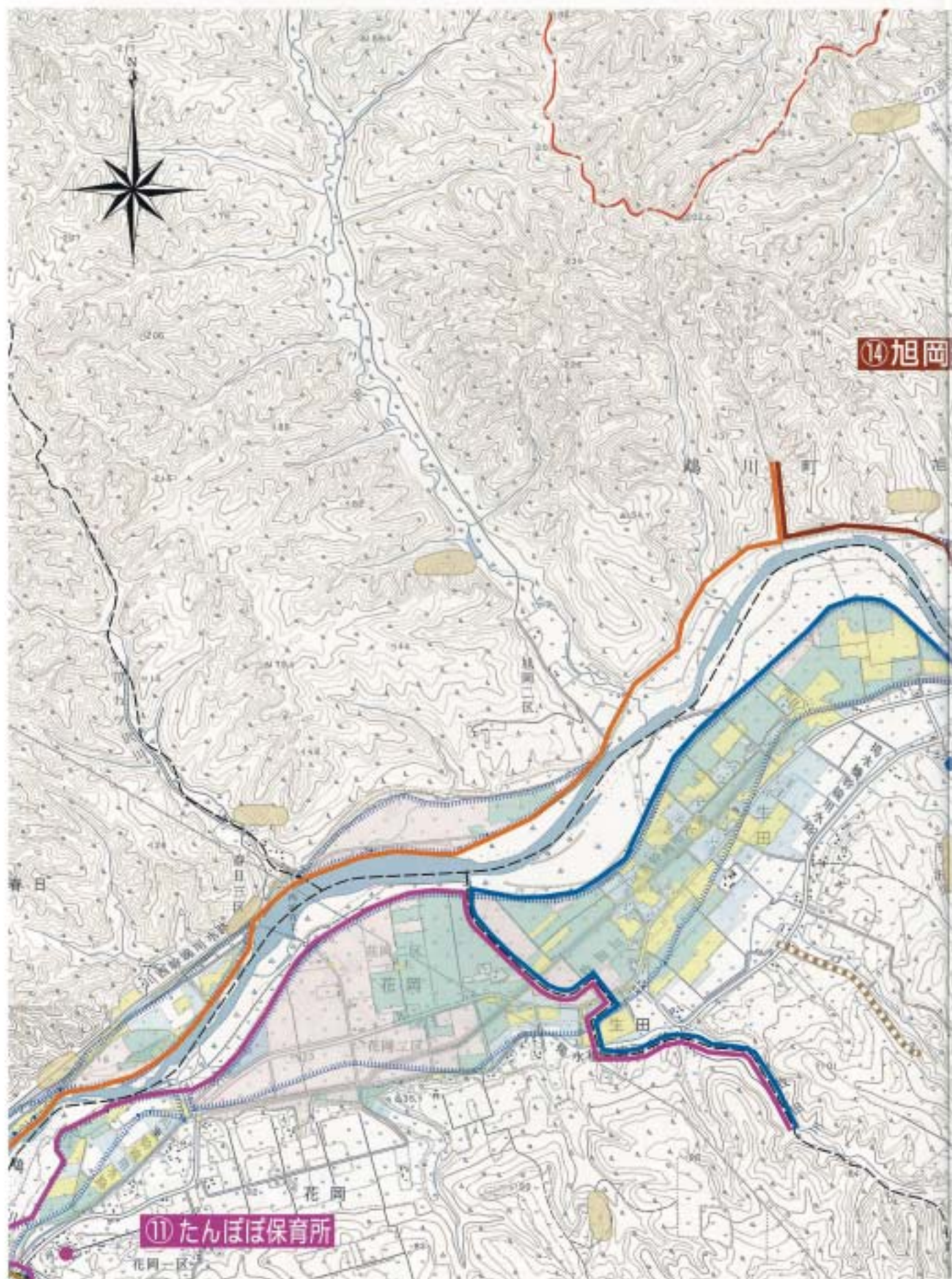
3 危険情報

浸水経験のある範囲や土砂災害のおそれのある区域を図示しています。



4 その他





洪水ハザードマップ[7] [花岡、生田、旭岡、有明周辺]

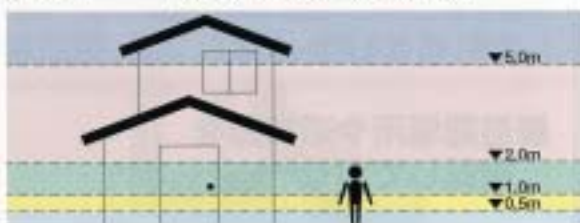
この地図の見方

1 自分の家はどうなるの？

洪水ハザードマップには、大雨で河川から水があふれた時に予想される水深を色別で表示しています。水深の目安は以下のとおりです。どの程度浸水するか確認してください。

● 浸水深の目安

浸水深	浸水の目安
5.0m以上	2階の軒下以上が浸水する程度
5.0m	2階の軒下まで浸水する程度
2.0m	1階の軒下まで浸水する程度
1.0m	大人の腰までつかる程度
0.5m	大人の膝までつかる程度



2 あなたの避難所はどこ？

自分の家の避難所を確認して避難所までの避難路を記入してみましょう。この地図で表示している避難区域、および避難所は以下のとおりです。

避難対象地区	避難所
花岡	⑫ たんぽぽ保育所
生田	⑬ 生田小学校
旭岡、キキンニ	⑭ 旭岡生活館
有明	⑮ 有明集会所

3 危険情報

浸水経験のある範囲や土砂災害のおそれのある区域を図示しています。

浸水実績
崖崩れ等危険箇所
土石流危険箇所

4 その他

行政区界

町界



もしもの水害に備えて

■非常持ち出し品の事前準備を



避難するときの荷物は必要最低限とし、事前に準備しておきましょう。

■大雨や台風に向けて、家のまわりを点検・整備しておく



家のまわりに吹き飛ばされそうなものはないか、雨どいなどは傷んでいないか確認しておきましょう。また、家の前の排水溝が詰まっているかなどの確認も必要です。

■避難場所や避難路を確認しておく



この地図には、洪水時に避難する場所が示されています。自分の地区の避難場所はどこなのか、そこへ安全に行くためにはどう行けばいいのかを確認しておきましょう。

■一人暮らしのお年寄りなどには気配りを



自分の家族や住みだけでなく、地域全体にも目を向けましょう。特に、一人暮らしのお年寄りや病人の人たちには、ふだんからの気配りが必要です。

いろいろなはん濫

●外水はん濫



大雨が降ると川の水位があがり、堤防が壊れるなどして、大量の川の水が町や農地などにあふれ出し、はん濫します。

●内水はん濫



大雨が降ると川の水位があがり、低地部では排水されずに水路などがあふれ、はん濫します。

●その他のはん濫



大雨が降ったとき、道路の側溝が詰まったり、道路の低くなっているところに水がたまっていてもはん濫は起こります。

もしも水害に見舞われたら

■正確な情報収集と自主的避難を



ラジオ・テレビで最新の気象情報、災害情報、避難情報に注意しましょう。雨の降り方や浸水の状況に注意し、危険を感じたら自主的に避難しましょう。

■お年寄りなどの避難に協力を



お年寄りや子供、病気の方は、早めの避難が必要です。近所のお年寄りや子供、病気の人などの避難に協力しましょう。

■避難の呼びかけに注意を



危険が迫ったときには、役場から避難の呼びかけをすることがあります。呼びかけがあった場合には、速やかに避難してください。

■段差、溝に注意しましょう



避難にはできるだけ高い道路を選び、浸水箇所があった場合は、水や水路に十分注意しましょう。また、がけ地などでは土砂災害に注意しましょう。

■避難する前に



避難する前に、電気・ガスなどの火元を消し、避難場所を確認しましょう。また、親戚や知人などに避難する旨を連絡しておきましょう。

■車での避難は控えて



自動車での避難は緊急車両の通行の妨げや駐車場スペースの問題等がありますので、指定された地区以外は特別の場合を除きやめましょう。

■速やかに避難しましょう



避難勧告などは、危険が迫ったときに出されますので、速やかに避難しましょう。避難の際には警察などの指示に従いましょう。

■堤防に車を放置しない



水防活動の妨げになりますので、自動車を堤防や道路に放置しないようにしましょう。

洪水はん濫のおそれがあるとき

■ 鷓川町から、避難に関する呼びかけがあります。

洪水による被害の発生が予想されるときは、その状況に応じて、町から避難勧告、避難指示が出されます。

これらの情報は、ラジオやテレビ、広報車などによって住民の皆さんに伝えられますので、町からの呼びかけに注意しましょう。

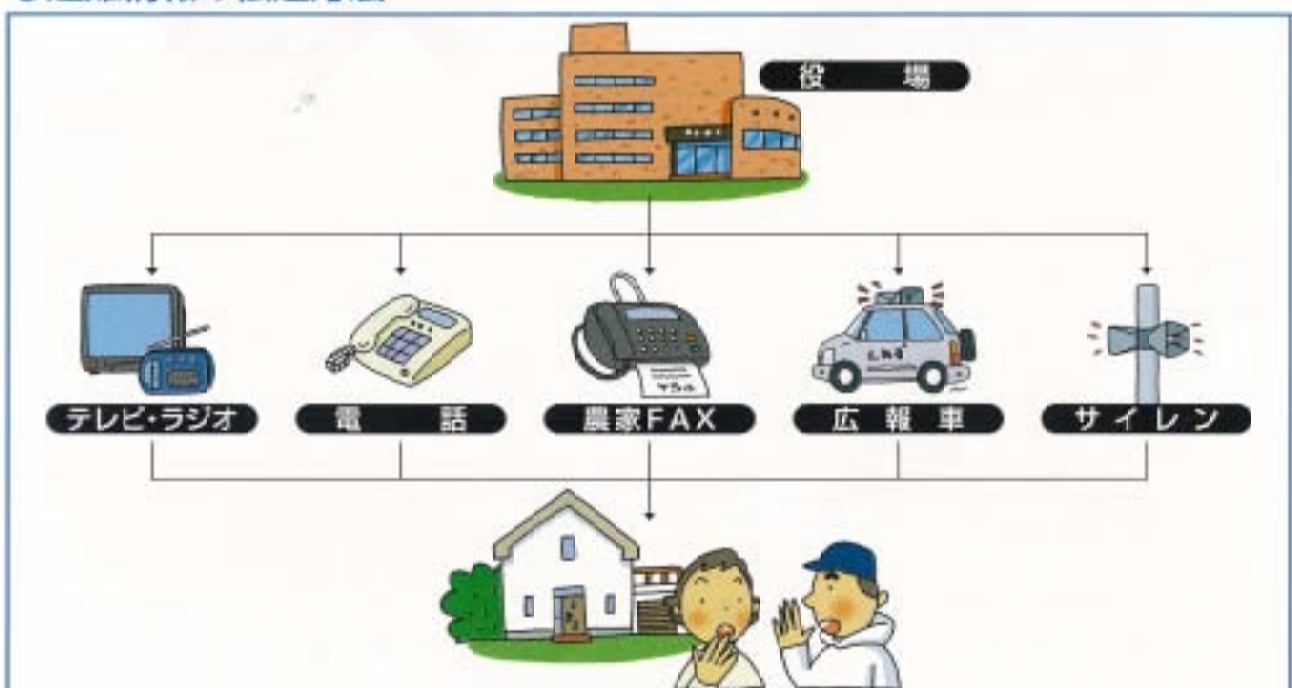
● 洪水時の避難行動

避難指示などの種類	町からの呼びかけ内容	取るべき行動
① 避難準備		気象台等により、大雨・洪水警報が発令されたら、避難の準備をしましょう。
② 避難勧告	〇〇地区の皆さん！〇〇川の堤防が決壊するおそれがありますので、避難を始めてください。	お互い助け合って、指定された避難所に速やかに避難を始めましょう。
③ 避難指示	〇〇地区の皆さん！〇〇川の堤防が〇〇で決壊する危険があります。直ちに、〇〇に避難をしてください。	指定された避難所に直ちに避難しましょう。

■ 避難に関する情報の入手方法

町からの呼びかけは、下図のように出されますので、これらに注意して速やかな避難行動がとれるよう心がけてください。

● 避難情報の伝達方法



水害時の避難場所

■洪水ハザードマップ避難所

今回の洪水ハザードマップは、鵜川の浸水想定区域と過去の浸水実績を踏まえて、各地の避難所を示したものです。

避難対象地区	移動手段	避難所名	電話番号 (市外局番01454)
美幸町、松風町、若草町、洋光町	徒歩	四季の館	2-4171
末広町、文京町、美幸町	徒歩	町民体育館	2-2963
文京町、大成町、駒場町	徒歩	鵜川中学校	2-2283
青葉町、大原町、花園町	徒歩	鵜川中央小学校	2-2023
福住町	徒歩	鵜川高等学校	2-2085
汐見、宮戸、曙	車	宮戸小学校	2-2266
豊城	車	川西第2転作研修センター	2-3278
田浦	車	旧田浦小学校	2-4484
米原	徒歩	米原会館	2-4885
春日、旭岡二区	車	旧春日小学校	2-2177
二宮	車	旧二宮小学校	2-4346
花岡	車	たんぽぽ保育所	2-2430
生田	車	生田小学校	3-2432
旭岡一区、キキンニ	徒歩	旭岡生活館	3-2319
有明	徒歩	有明集会所	3-2454

■主な医療施設

名称	住所	電話番号 (市外局番01454)	想定浸水深 (m)
鵜川厚生病院	鵜川町美幸町1-86	2-2033	0.0～0.5
医療法人社団たんぽぽクリニック	鵜川町花園町2-86	2-2025	浸水しません

M E M O

M E M O

●災害用伝言ダイヤルの利用方法

「171」をダイヤルし、音声案内にしたがって伝言の録音・再生を行ってください。

わが家の防災メモ

【わが家の避難所】

●家族の連絡先

家族のなまえ	生年月日	血液型	既往症	連絡先(学校・会社)
	年 月 日	型		
	年 月 日	型		
	年 月 日	型		
	年 月 日	型		
	年 月 日	型		
	年 月 日	型		

●緊急連絡先

機 関 名	所 在 地	電話番号(市外局番01454)
鵜川町役場	鵜川町美幸町2-88	2-2411
苫小牧警察署鵜川交番	鵜川町花園町3-21	2-2042
胆振東部消防組合消防署鵜川支署	鵜川町駒場町221	2-2119

●非常時持ち出し品リスト

<p>懐中電灯</p>  <p>(予備の電池、3日分を目安に用意)</p>	<p>非常食</p>  <p>(1～3日分用意)</p>	<p>救急セット</p> 
<p>携帯ラジオ</p>  <p>(AMとFM両方聞けるもの)</p>	<p>タオル</p> 	<p>衣類</p> 
<p>水</p>  <p>(1人1日3ℓを目安に)</p>	<p>貴重品</p>  <p>(保険証、預金通帳のコピー、印鑑など)</p>	<p>ロープ</p>  <p>(最低でも5mの長さ)</p>

【お問い合わせ先】

鵜川町役場総務課

(01454)2-2411