

穂別町 洪水ハザードマップ

～もしもの水害に備えて～



平成15年8月
穂別町

もくじ

● 町長のことば	01
● 洪水ハザードマップについて	02
● 気象情報の豆知識	02
● 洪水ハザードマップ① (全体図)	03
● 洪水ハザードマップ② (穂別、豊田、平丘周辺1)	05
● 洪水ハザードマップ③ (穂別、豊田、平丘周辺2)	07
● 洪水ハザードマップ④ (穂別、豊田、平丘、和泉周辺)	09
● 洪水ハザードマップ⑤ (和泉、豊田周辺)	11
● 洪水ハザードマップ⑥ (仁和、栄周辺)	13
● 洪水ハザードマップ⑦ (稲里周辺)	15
● 洪水ハザードマップ⑧ (富内、安住周辺)	17
● 洪水ハザードマップ⑨ (福山周辺)	19
● もしもの水害にそなえて	21
● もしも水害に見舞われたら	22
● 洪水はん濫の恐れがあるとき	23
● 水害時の避難所	24
● わが家の防災メモ	27

町長のことば



穂別町長
横山 宏史

穂別町では、過去にいくたびかの大雨による水害に見舞われてきましたが、過去の水害を経験している人も、時とともに水害の記憶が薄れていく傾向にあります。

現在、鶴川水系では、国や北海道の治水事業として改修や堤防の整備が進められていますが、予想外の大雨による水害が起こらないとも限りません。

穂別町では、このような万一の水害に備え、町民の尊い生命・財産を守るために、治水事業の推進とあわせて、住民の皆さんの避難対策の充実を図っていかねばならないと考えています。

このような考えから、この度、国土交通省北海道開発局室蘭開発建設部の協力を得て、皆さんの避難活動に役立つように「穂別町洪水ハザードマップ」を作成しました。

「穂別町洪水ハザードマップ」では、浸水予想の区域や避難所、避難勧告の伝達方法などの情報をわかりやすく表示しています。水害が発生した時に、町民の皆さんが適切な行動をとれるよう、ご家族や職場などお役立てください。

本洪水ハザードマップは、室蘭開発建設部、室蘭土木現業所のご協力を頂き作成しました。

平成15年8月

こうすい 洪水ハザードマップについて

このマップ（地図）は、鶴川が大雨によって増水し、町内で堤防が決壊した場合の、浸水予想結果に基づいて、浸水する範囲とその程度、ならびに各地区の避難所を示した地図です。

大雨の規模は、概ね50年に1回程度起こる大雨を想定しています。

水害のおそれがある時には、町から避難勧告や避難指示が出されますので、速やかに避難してください。大雨による災害が発生する場所や状況を日頃から把握し、雨の状況等に注意して、危険を感じたら早めに自主的な避難を心がけてください。

なお、地図に示した区域以外のところも、場所によっては浸水することがありますので、注意してください。

日頃から、あなたの家から避難所までの経路や家族の連絡先を確認して、いざという時に適切な行動がとれるように、本マップを利用してください。

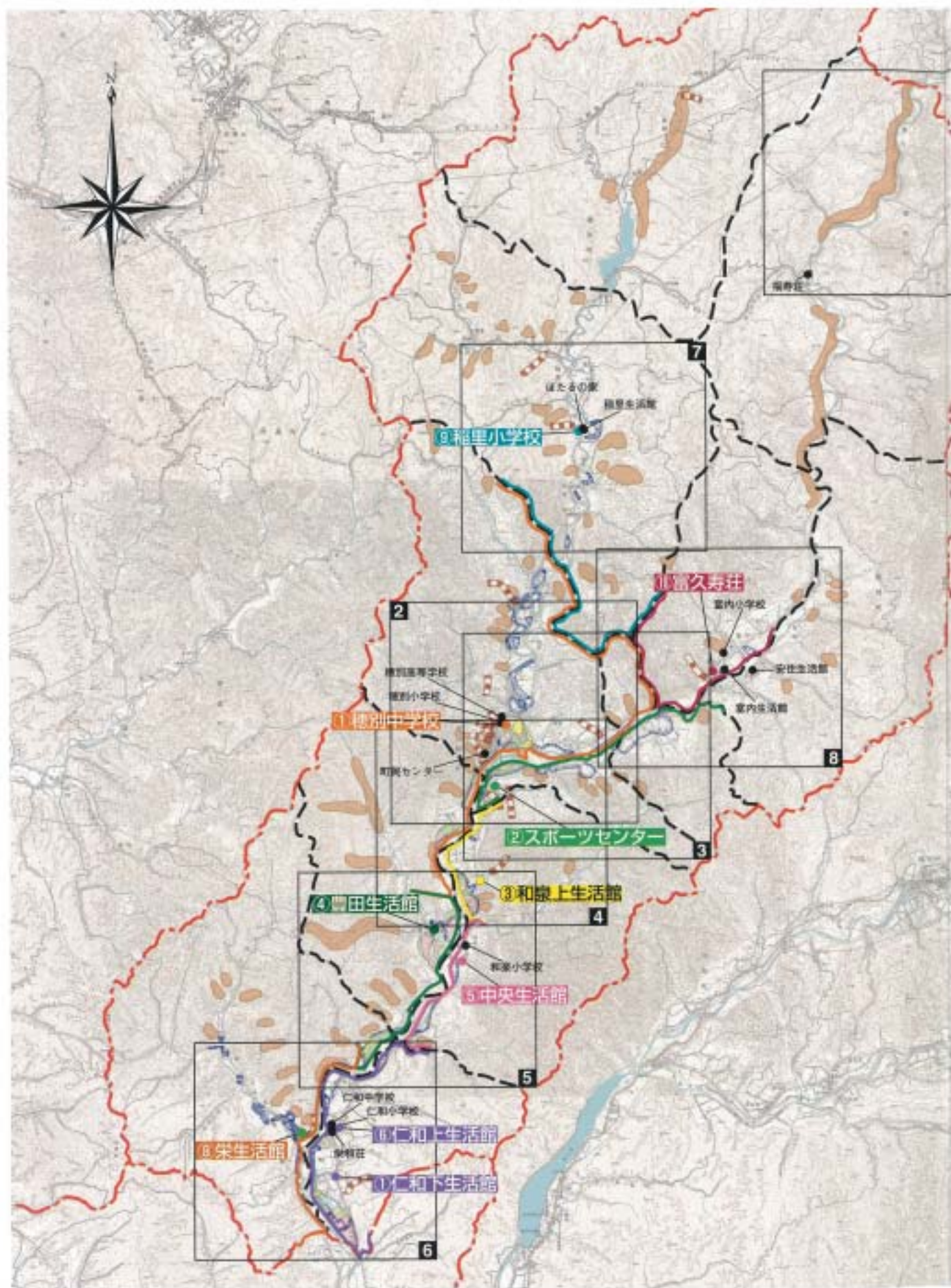
き しょう じょう ほう まめ ち しき 気象情報の豆知識

	こんなときに発表されます	1時間雨量	3時間雨量	24時間雨量
大雨注意報	大雨による被害が予想される場合	30mm以上	50mm以上	70mm以上
洪水注意報	洪水による被害が予想される場合			70mm以上 <small>ただし避難時には雨量と積雪量(相当水量)の合計</small>
大雨・洪水警報	大雨や洪水による重大な災害が予想される場合	50mm以上 <small>ただし総雨量が80mm以上の場合</small>	80mm以上	120mm以上 <small>ただし避難時には雨量と積雪量(相当水量)の合計</small>

雨の降り具合で洪水の危険度をチェックしよう！！

やや強い雨 (1時間に10～20mmの雨)	強い雨 (1時間に20～30mmの雨)	激しい雨 (1時間に30～50mmの雨)	非常に激しい雨 (1時間に50～80mmの雨)	猛烈な雨 (1時間に80mm以上の雨)
				
ザーザーと降る雨のイメージ。この程度の雨でも長く続く時は注意が必要です。	どしゃ降りの雨。側溝や下水、小さな河川があふれ、小規模の崖崩れの心配があります。	バケツをひっくり返したように降る雨。山崩れ・崖崩れが起きやすくなり危険地帯では避難の準備が必要。市街地部の下水管から雨水があふれることもあります。	滝のように降り続く雨。市街地部では地下室等に雨水が流れ込む場合があります。マンホールから水が噴出します。土石流が起こりやすく、多くの災害が発生します。	息苦しくなるような圧迫感があり、恐怖を感じるような雨。雨による大きな災害が発生するおそれが強く、厳重な警戒が必要になります。

国土交通省 川の防災情報	川に関する雨量・水位等の情報をリアルタイムでご覧になれます。	●インターネット閲覧先: http://www.river.go.jp ●iモード閲覧先: http://i.river.go.jp
気象庁	防災気象情報(注意報・警報・アメダス等)がご覧になれます。	●インターネット閲覧先: http://www.jma.go.jp



洪水ハザードマップⅠ

[全体図]

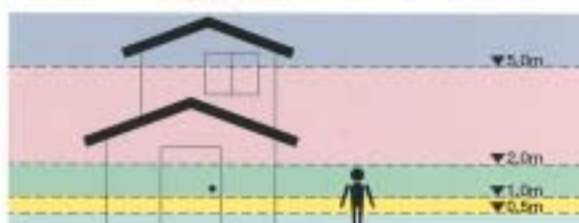
この地図の見方

1 自分の家はどうなるの？

洪水ハザードマップには、大雨で河川から水があふれた時に予想される水深を色別で表示しています。水深の目安は以下の通りです。どの程度浸水するか確認してください。

● 浸水深の目安

浸水深	浸水の目安
5.0m以上	2階の軒下以上が浸水する程度
5.0m	2階の軒下まで浸水する程度
2.0m	1階の軒下まで浸水する程度
1.0m	大人の腰までつかる程度
0.5m	大人の膝までつかる程度



2 あなたの避難所はどこ？

自分の家の避難所を確認して避難所までの避難路を記入してみましょう。この地図で表示している避難区域、および避難所は以下の通りです。

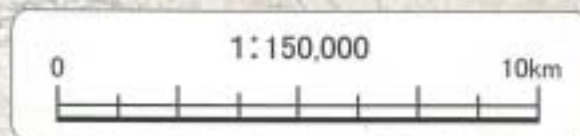
避難対象地区	避難所
穂別(鶴川右岸)、豊田(穂別側)	① 穂別中学校
穂別(鶴川左岸)、平丘	② スポーツセンター
和泉(穂別側)	③ 和泉上生活館
豊田(栄側)	④ 豊田生活館
和泉(仁和側)	⑤ 中央生活館
仁和	⑥ 仁和上生活館
	⑦ 仁和下生活館
栄	⑧ 栄生活館
稲里	⑨ 稲里小学校
富内	⑩ 富久寿荘
その他の地区	● その他の避難所

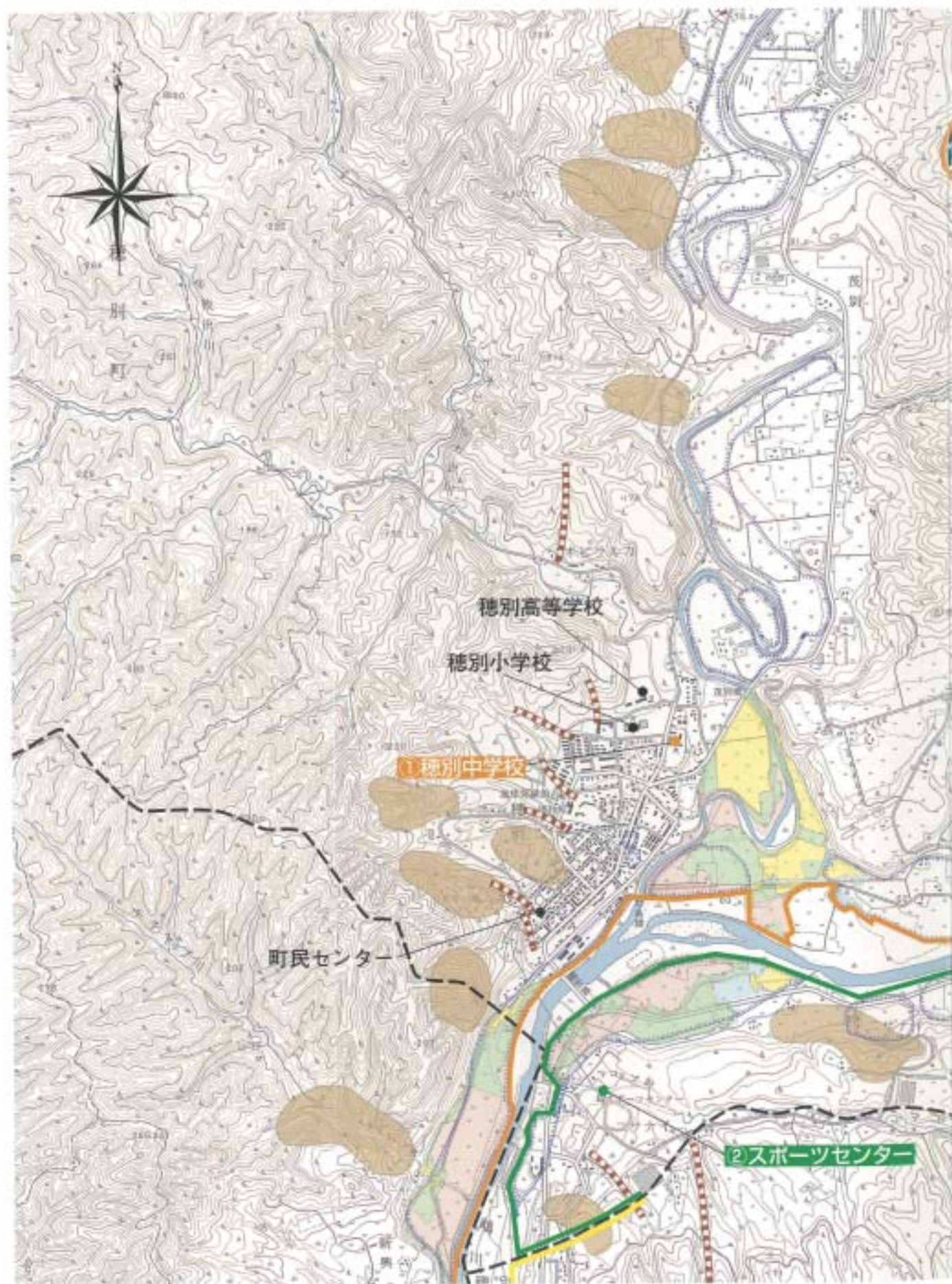
3 危険情報

浸水経験のある範囲や土砂災害のおそれのある区域を図示しています。



4 その他





洪水ハザードマップ② [穂別、豊田、平丘周辺1]

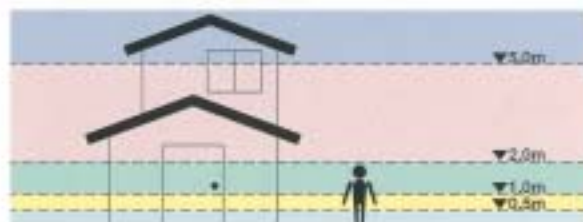
この地図の見方

1 自分の家はどうなるの？

洪水ハザードマップには、大雨で河川から水があふれた時に予想される水深を色別で表示しています。水深の目安は以下の通りです。どの程度浸水するか確認してください。

● 浸水深の目安

浸水深	浸水の目安
5.0m以上	2階の軒下以上が浸水する程度
5.0m未満	2階の軒下まで浸水する程度
2.0m未満	1階の軒下まで浸水する程度
1.0m未満	大人の腰までつかる程度
0.5m未満	大人の膝までつかる程度



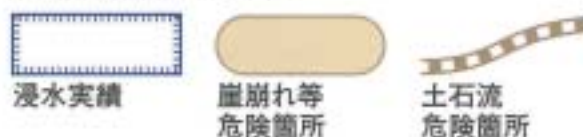
2 あなたの避難所はどこ？

自分の家の避難所を確認して避難所までの避難路を記入してみましょう。この地図で表示している避難区域、および避難所は以下の通りです。

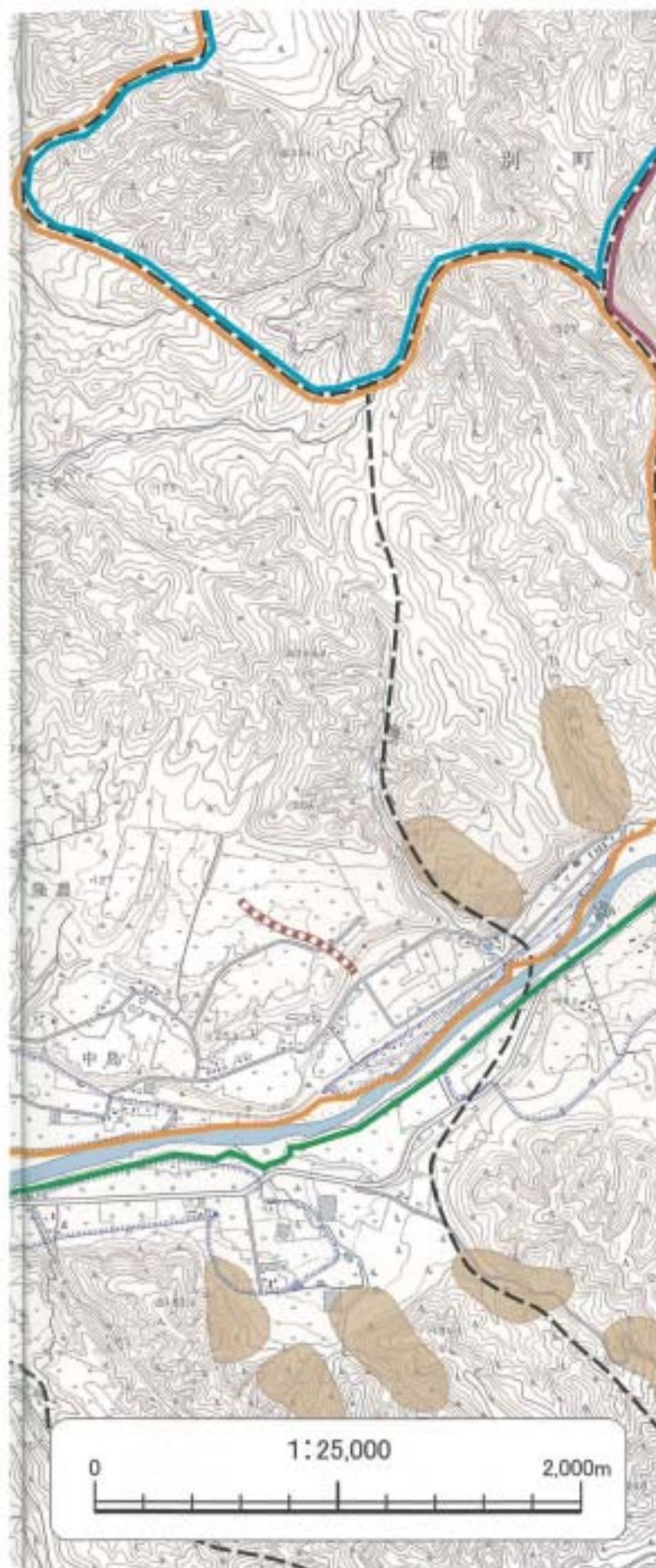
避難対象地区	避難所
穂別(鶏川右岸)、 豊田(穂別側)	① 穂別中学校
穂別(鶏川左岸)、 平丘	② スポーツセンター
その他の地区	● その他の避難所

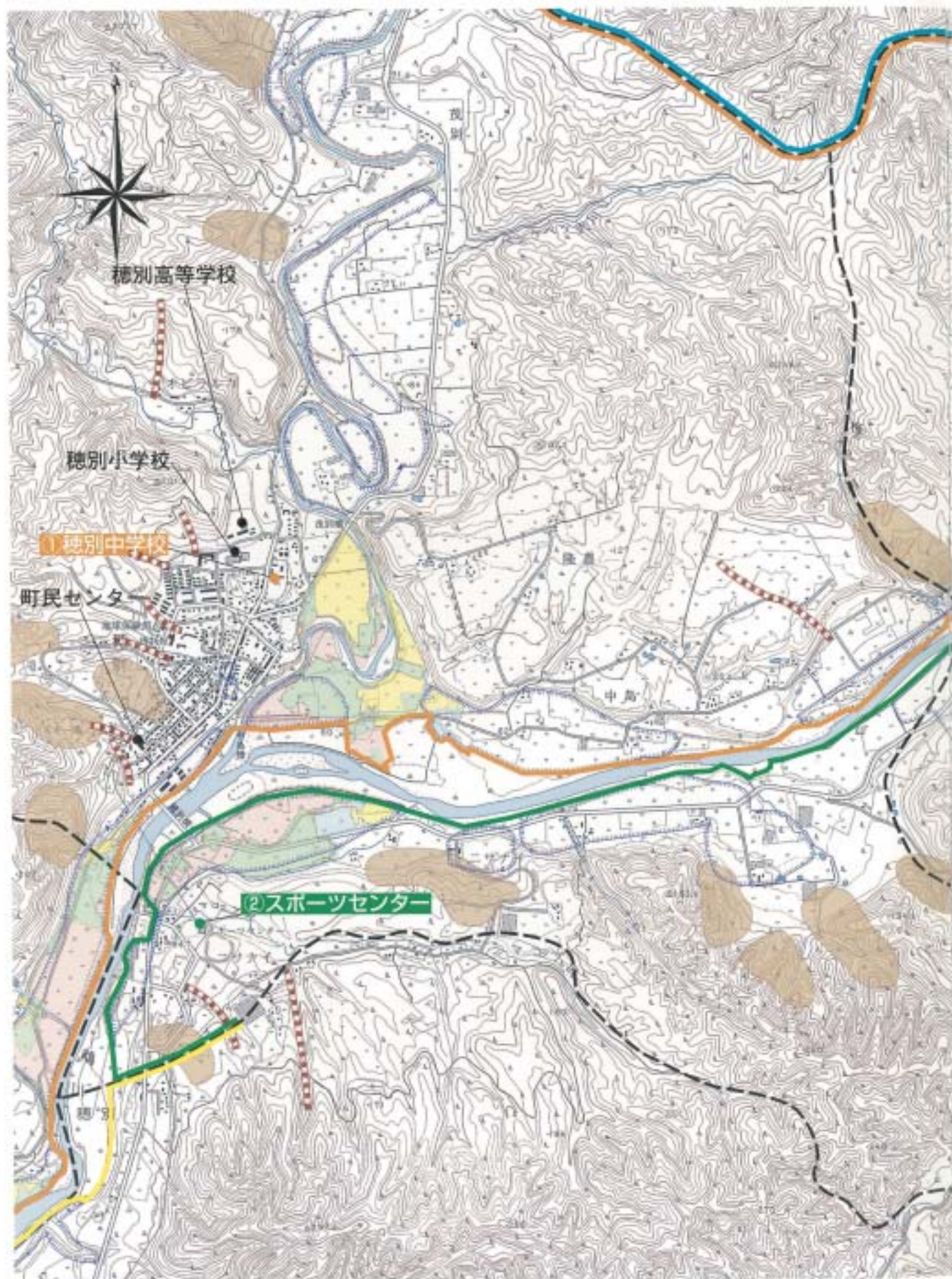
3 危険情報

浸水経験のある範囲や土砂災害のおそれのある区域を図示しています。



4 その他





洪水ハザードマップ③ [穂別、豊田、平丘周辺2]

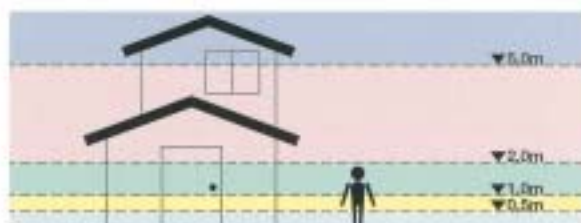
この地図の見方

1 自分の家はどうなるの？

洪水ハザードマップには、大雨で河川から水があふれた時に予想される水深を色別で表示しています。水深の目安は以下の通りです。どの程度浸水するか確認してください。

● 浸水深の目安

浸水深	浸水の目安
5.0m以上	2階の軒下以上が浸水する程度
5.0m未満	2階の軒下まで浸水する程度
2.0m未満	1階の軒下まで浸水する程度
1.0m未満	大人の腰までつかる程度
0.5m未満	大人の膝までつかる程度



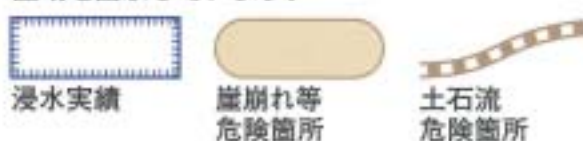
2 あなたの避難所はどこ？

自分の家の避難所を確認して避難所までの避難路を記入してみましょう。この地図で表示している避難区域、および避難所は以下の通りです。

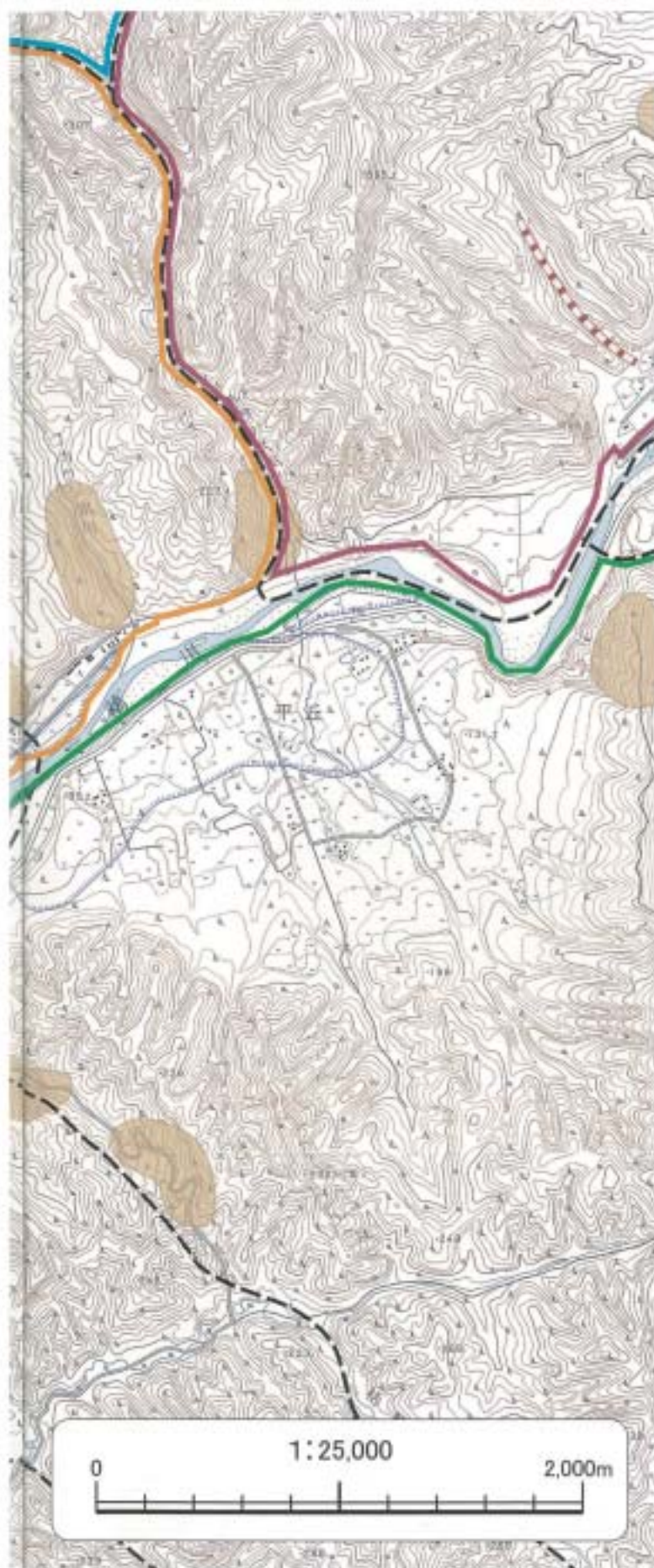
避難対象地区	避難所
穂別(鶴川右岸)、 豊田(穂別側)	① 穂別中学校
穂別(鶴川左岸)、 平丘	② スポーツセンター
その他の地区	● その他の避難所

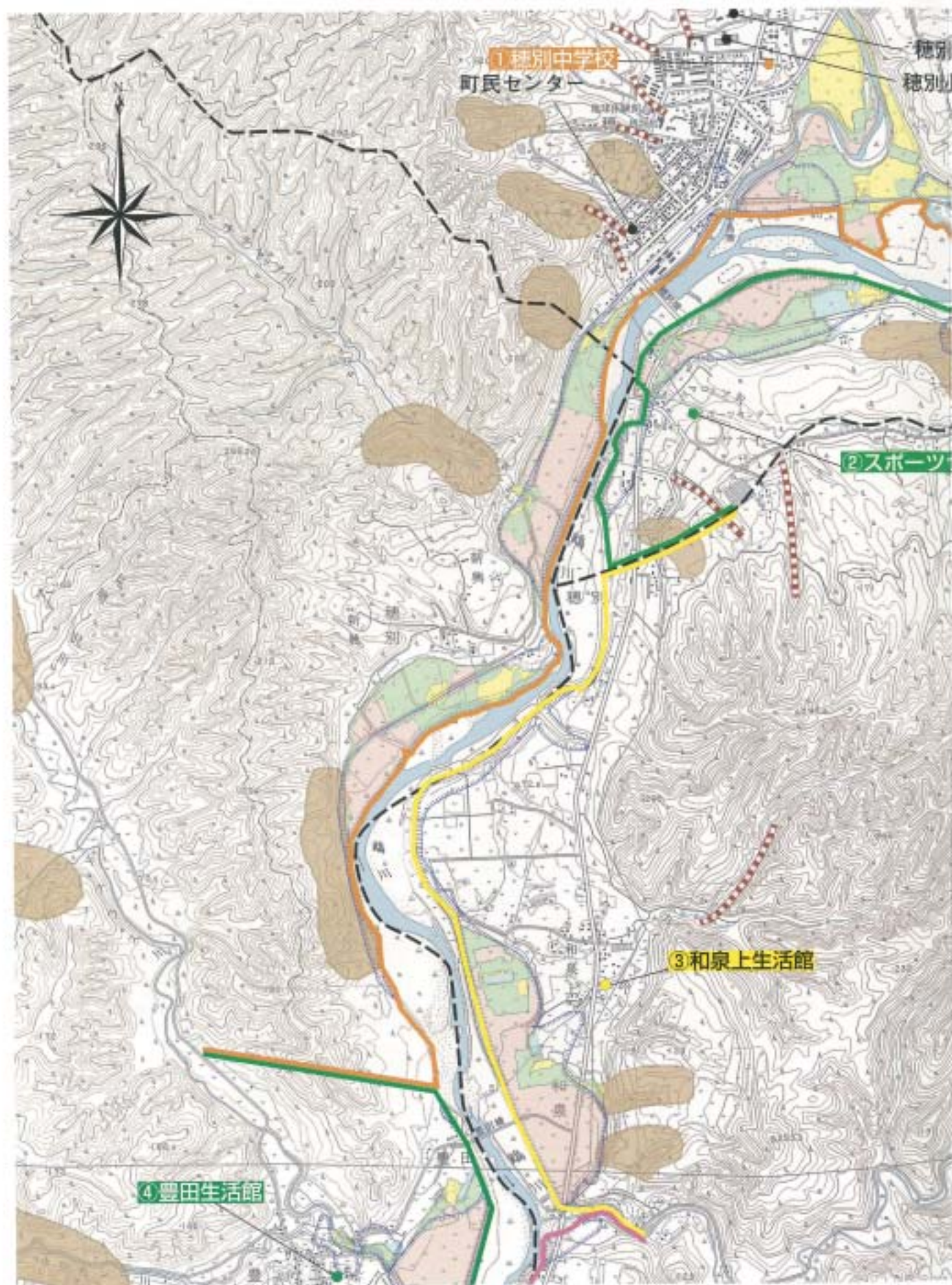
3 危険情報

浸水経験のある範囲や土砂災害のおそれのある区域を図示しています。



4 その他







洪水ハザードマップ④ [穂別、豊田、平丘、和泉周辺]

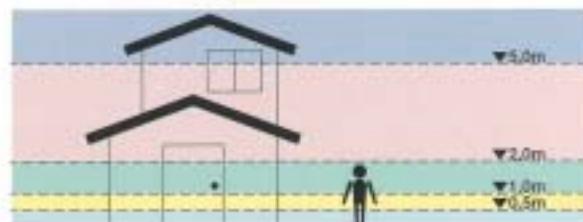
この地図の見方

1 自分の家はどうなるの？

洪水ハザードマップには、大雨で河川から水があふれた時に予想される水深を色別で表示しています。水深の目安は以下の通りです。どの程度浸水するか確認してください。

● 浸水深の目安

浸水深	浸水の目安
5.0m以上	2階の軒下以上が浸水する程度
5.0m未満	2階の軒下まで浸水する程度
2.0m未満	1階の軒下まで浸水する程度
1.0m未満	大人の腰までつかる程度
0.5m未満	大人の膝までつかる程度



2 あなたの避難所はどこ？

自分の家の避難所を確認して避難所までの避難路を記入してみましょう。この地図で表示している避難区域、および避難所は以下の通りです。

避難対象地区	避難所
穂別(鶏川右岸)、豊田(穂別側)	① 穂別中学校
穂別(鶏川左岸)、平丘	② スポーツセンター
和泉(穂別側)	③ 和泉上生活館
豊田(栄側)	④ 豊田生活館
その他の地区	● その他の避難所

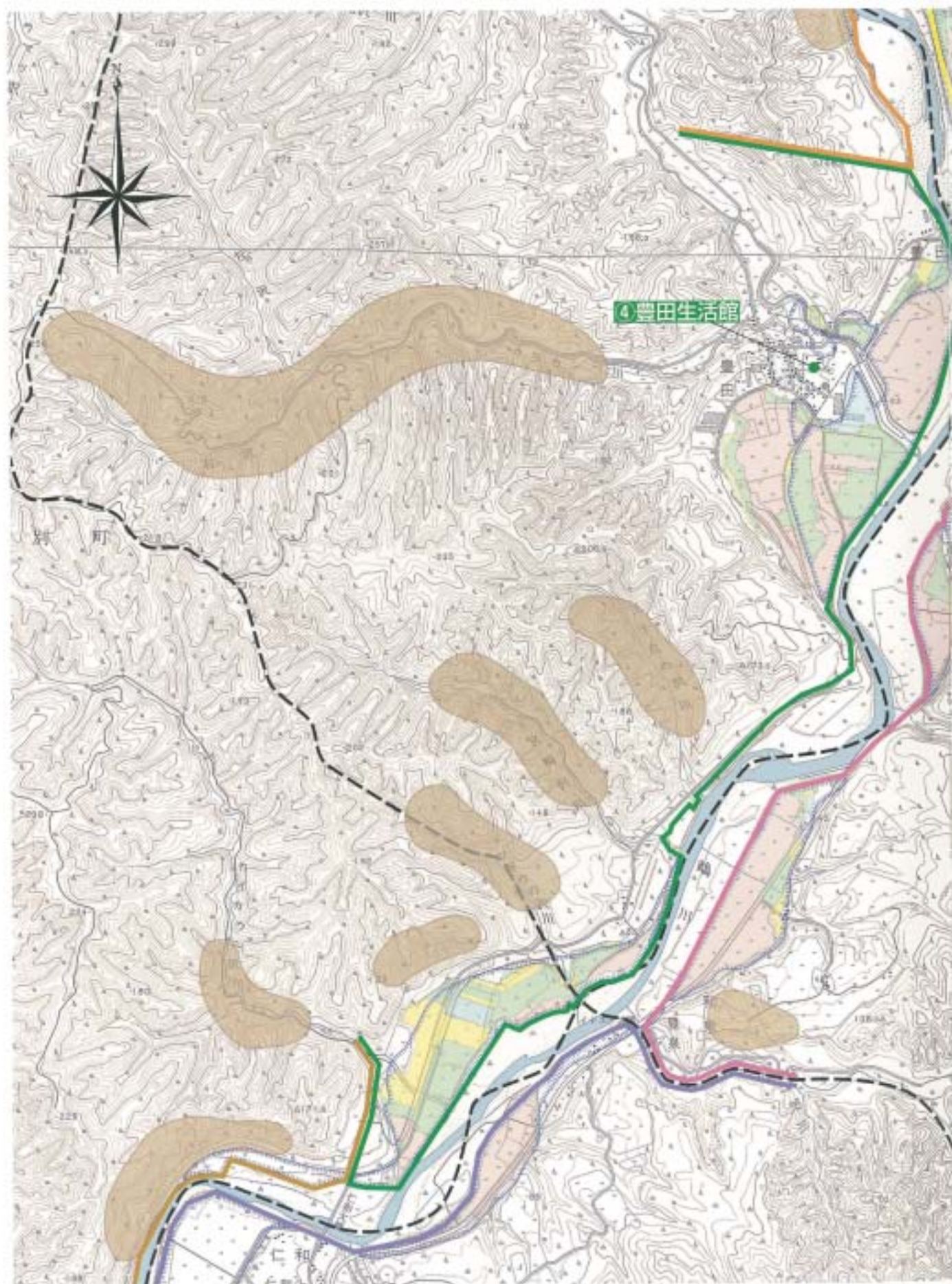
3 危険情報

浸水経験のある範囲や土砂災害のおそれのある区域を図示しています。



4 その他





洪水ハザードマップ⑤ [和泉、豊田周辺]

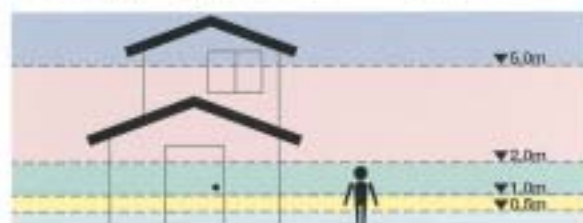
この地図の見方

1 自分の家はどうなるの？

洪水ハザードマップには、大雨で河川から水があふれた時に予想される水深を色別で表示しています。水深の目安は以下の通りです。どの程度浸水するか確認してください。

● 浸水深の目安

浸水深	浸水の目安
5.0m以上	2階の軒下以上が浸水する程度
5.0m未満	2階の軒下まで浸水する程度
2.0m未満	1階の軒下まで浸水する程度
1.0m未満	大人の腰までつかる程度
0.5m未満	大人の膝までつかる程度



2 あなたの避難所はどこ？

自分の家の避難所を確認して避難所までの避難路を記入してみましょう。この地図で表示している避難区域、および避難所は以下の通りです。

避難対象地区	避難所
和泉(穂別側)	③ 和泉上生活館
豊田(栄側)	④ 豊田生活館
和泉(仁和側)	⑥ 中央生活館
その他の地区	● その他の避難所

3 危険情報

浸水経験のある範囲や土砂災害のおそれのある区域を図示しています。

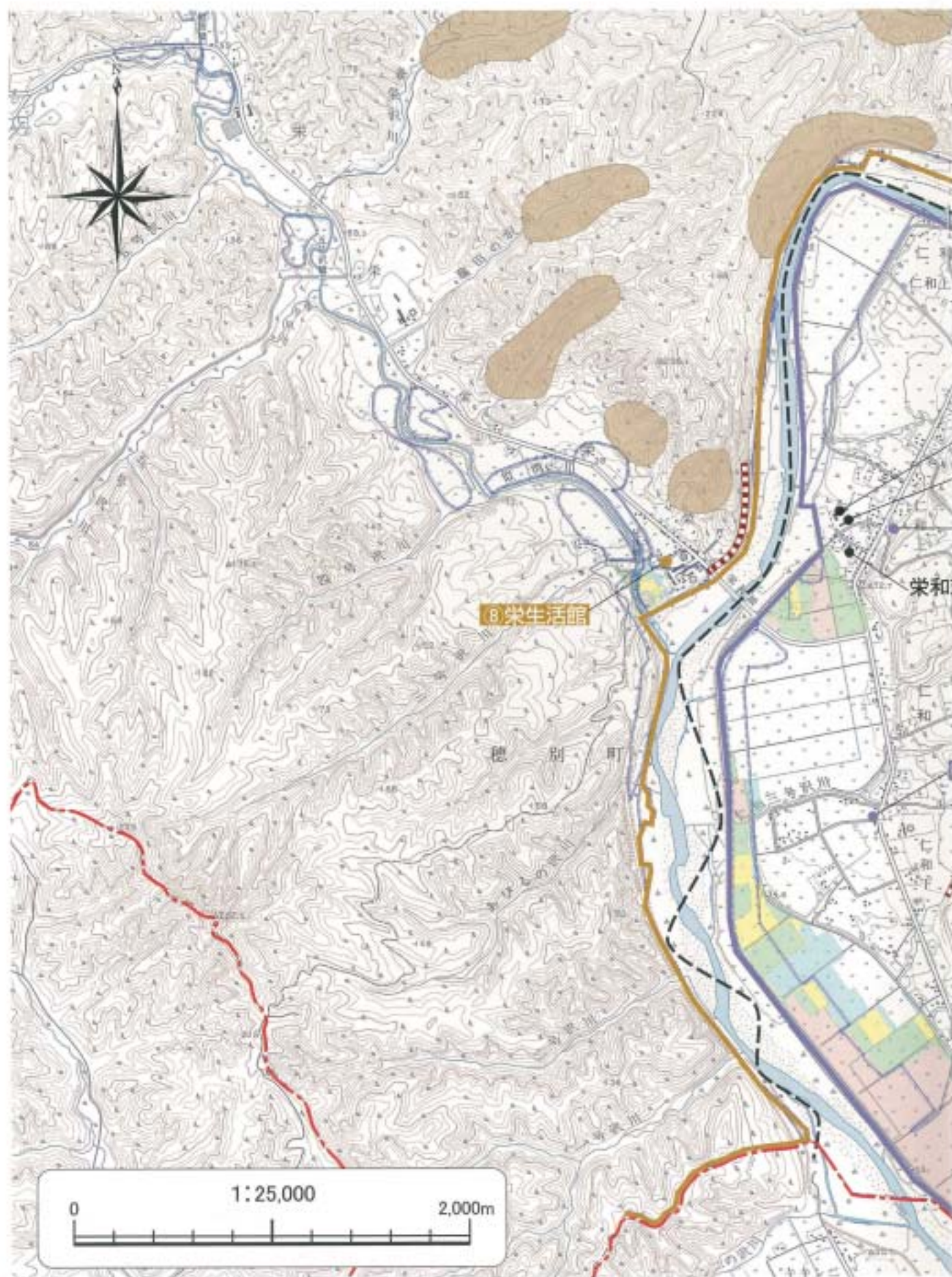


4 その他

行政区界

町界





洪水ハザードマップ⑥ [仁和、栄周辺]

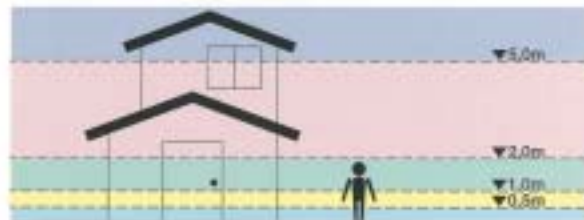
この地図の見方

1 自分の家はどうなるの？

洪水ハザードマップには、大雨で河川から水があふれた時に予想される水深を色別で表示しています。水深の目安は以下の通りです。どの程度浸水するか確認してください。

● 浸水深の目安

浸水深	浸水の目安
5.0m以上	2階の軒下以上が浸水する程度
5.0m	2階の軒下まで浸水する程度
2.0m	1階の軒下まで浸水する程度
1.0m	大人の腰までつかる程度
0.5m	大人の膝までつかる程度



2 あなたの避難所はどこ？

自分の家の避難所を確認して避難所までの避難路を記入してみましょ。この地図で表示している避難区域、および避難所は以下の通りです。

避難対象地区	避難所
仁和	⑥ 仁和上生活館
	⑦ 仁和下生活館
栄	⑧ 栄生活館
その他の地区	● その他の避難所

3 危険情報

浸水経験のある範囲や土砂災害のおそれのある区域を図示しています。



浸水実績

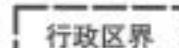


崖崩れ等
危険箇所



土石流
危険箇所

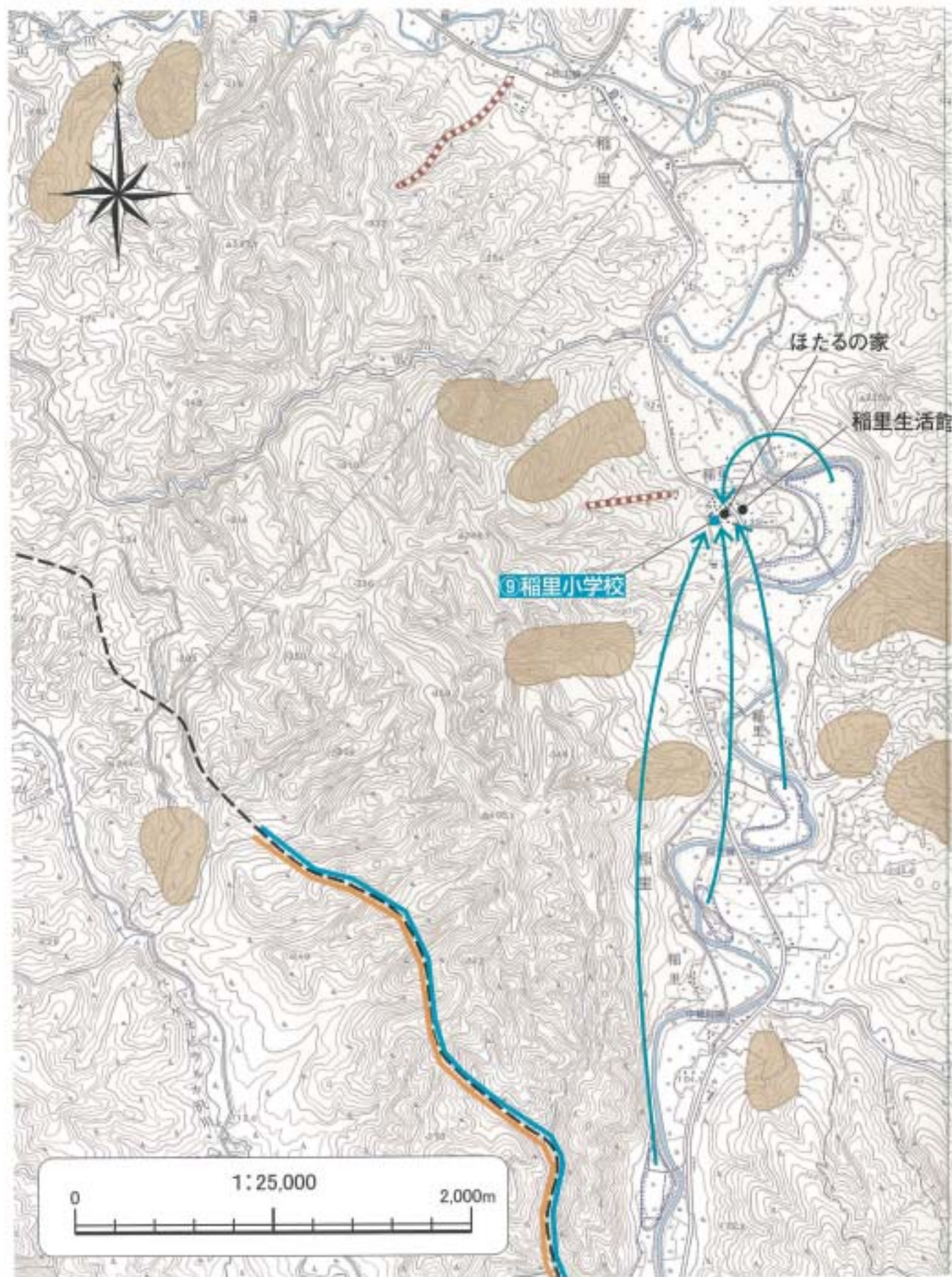
4 その他



行政区界



町界



洪水ハザードマップ⑦

[稲里 周辺]

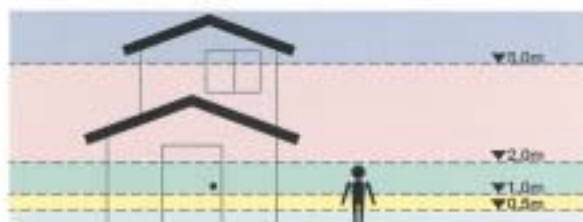
この地図の見方

1 自分の家はどうなるの？

洪水ハザードマップには、大雨で河川から水があふれた時に予想される水深を色別で表示しています。水深の目安は以下の通りです。どの程度浸水するか確認してください。

● 浸水深の目安

浸水深	浸水の目安
5.0m以上	2階の軒下以上が浸水する程度
5.0m未満	2階の軒下まで浸水する程度
2.0m未満	1階の軒下まで浸水する程度
1.0m未満	大人の腰までつかる程度
0.5m未満	大人の膝までつかる程度



2 あなたの避難所はどこ？

自分の家の避難所を確認して避難所までの避難路を記入してみましょう。この地図で表示している避難区域、および避難所は以下の通りです。

避難対象地区	避難所
稲里	⑨ 稲里小学校
その他の地区	● その他の避難所

3 危険情報

浸水経験のある範囲や土砂災害のおそれのある区域を図示しています。



浸水実績

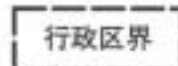


崖崩れ等
危険箇所

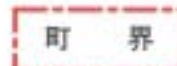


土石流
危険箇所

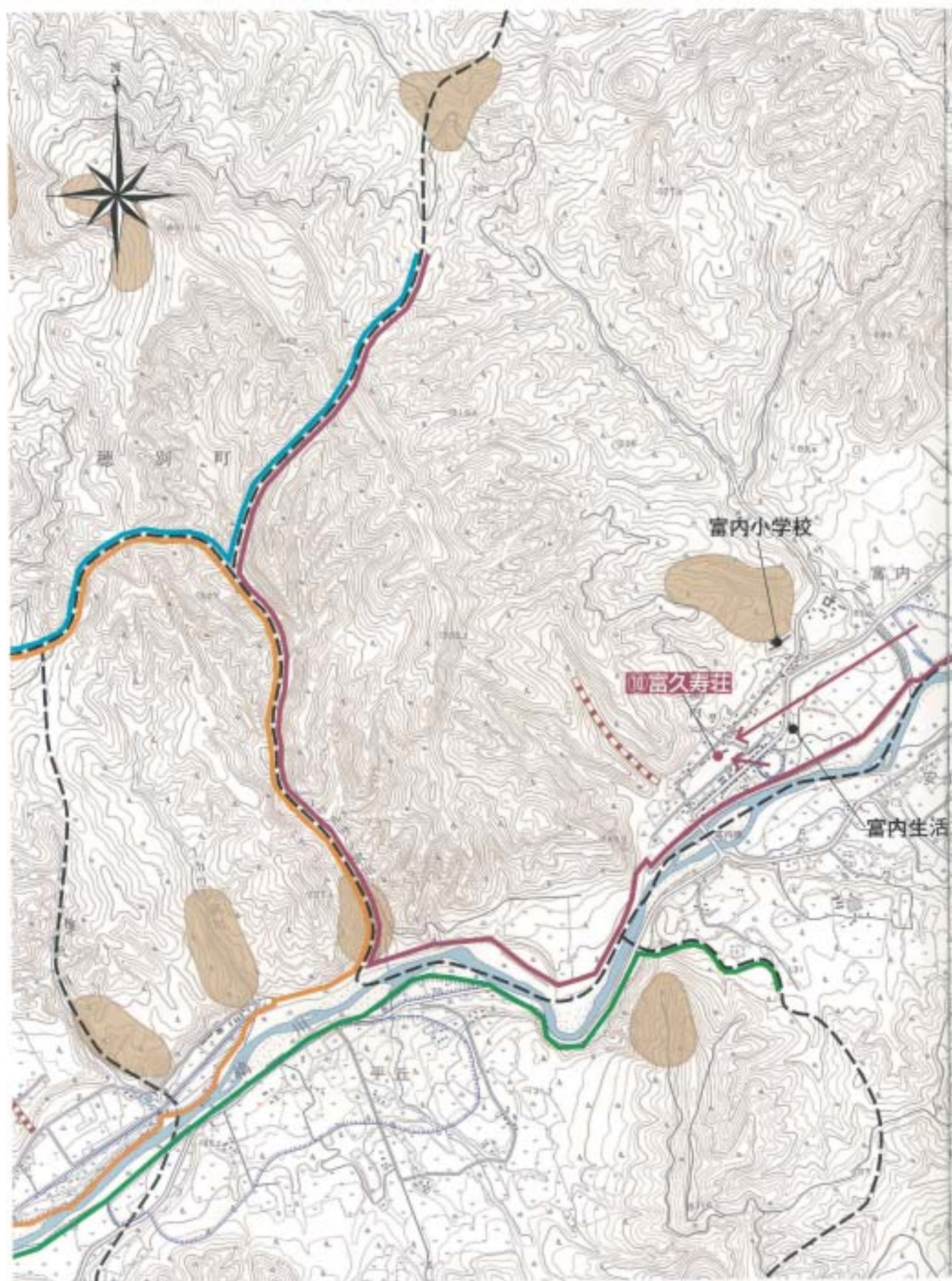
4 その他



行政区界



町界



洪水ハザードマップ⑧

〔富内、安住周辺〕

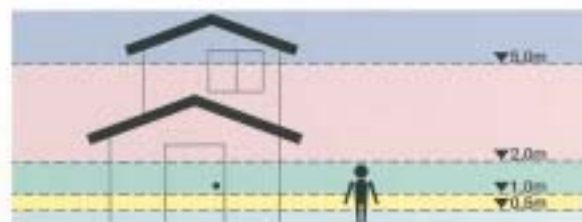
この地図の見方

1 自分の家はどうなるの？

洪水ハザードマップには、大雨で河川から水があふれた時に予想される水深を色別で表示しています。水深の目安は以下の通りです。どの程度浸水するか確認してください。

● 浸水深の目安

浸水深	浸水の目安
5.0m以上	2階の軒下以上が浸水する程度
5.0m未満	2階の軒下まで浸水する程度
2.0m未満	1階の軒下まで浸水する程度
1.0m未満	大人の腰までつかる程度
0.5m未満	大人の膝までつかる程度



2 あなたの避難所はどこ？

自分の家の避難所を確認して避難所までの避難路を記入してみましょ。この地図で表示している避難区域、および避難所は以下の通りです。

避難対象地区	避難所
富内	⑩ 富久寿荘
その他の地区	● その他の避難所

3 危険情報

浸水経験のある範囲や土砂災害のおそれのある区域を図示しています。



4 その他





洪水ハザードマップ 9 [福山 周辺]

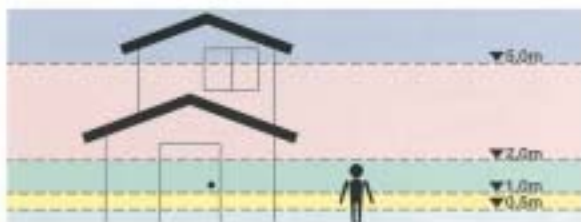
この地図の見方

1 自分の家はどうなるの？

洪水ハザードマップには、大雨で河川から水があふれた時に予想される水深を色別で表示しています。水深の目安は以下の通りです。どの程度浸水するか確認してください。

● 浸水深の目安

浸水深	浸水の目安
5.0m以上	2階の軒下以上が浸水する程度
5.0m未満	2階の軒下まで浸水する程度
2.0m未満	1階の軒下まで浸水する程度
1.0m未満	大人の腰までつかる程度
0.5m未満	大人の膝までつかる程度



2 あなたの避難所はどこ？

自分の家の避難所を確認して避難所までの避難路を記入してみましょう。この地図で表示している避難区域、および避難所は以下の通りです。

● その他の避難所

3 危険情報

浸水経験のある範囲や土砂災害のおそれのある区域を図示しています。



浸水実績

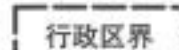


崖崩れ等
危険箇所



土石流
危険箇所

4 その他



行政区界



町界



もしもの水害に備えて

■非常持ち出し品の事前準備を



避難するときの荷物は必要最低限とし、事前に準備しておきましょう。

■大雨や台風に向けて、家のまわりを点検・整備しておく



家のまわりに吹き飛ばされそうなものはないか、雨どいなどは傷んでいないか確認しておきましょう。また、家の前の排水溝が詰まっていないかなどの確認も必要です。

■避難場所や避難路を確認しておく



この地図には、洪水時に避難する場所が示されています。自分の地区の避難場所はどこのか、そこへ安全に行くためにはどう行けばいいのかを確認しておきましょう。

■一人暮らしのお年寄りなどには気配りを



自分の家族や住みだけでなく、地域全体にも目を向けましょう。特に、一人暮らしのお年寄りや病人の人たちには、ふだんからの気配りが必要です。

いろいろなはん濫

●外水はん濫



大雨が降ると川の水位があがり、堤防が壊れるなどして、大量の川の水が町や農地などにあふれ出し、はん濫します。

●内水はん濫



大雨が降ると川の水位があがり、低地部では排水されずに水路などがあふれ、はん濫します。

●その他のはん濫



大雨が降ったとき、道路の側溝が詰まったり、道路の低くなっているところに水がたまってしまってもはん濫は起こります。

もしも水害に見舞われたら

■正確な情報収集と自主的避難を



ラジオ・テレビで最新の気象情報、災害情報、避難情報に注意しましょう。雨の降り方や浸水の状況に注意し、危険を感じたら自主的に避難しましょう。

■お年寄りなどの避難に協力を



お年寄りや子供、病気の人は、早めの避難が必要です。近所のお年寄りや子供、病気の人の避難に協力しましょう。

■避難の呼びかけに注意を



危険が迫ったときには、役場から避難の呼びかけをすることがあります。呼びかけがあった場合には、速やかに避難してください。

■段差、溝に注意しましょう



避難にはできるだけ高い道路を選び、浸水箇所があった場合は、水や水路に十分注意しましょう。また、がけ地などでは土砂災害に注意しましょう。

■避難する前に



避難する前に、電気・ガスなどの火元を消し、避難場所を確認しましょう。また、親戚や知人などに避難する旨を連絡しておきましょう。

■車での避難は控えて



自動車での避難は緊急車両の通行の妨げや駐車場スペースの問題等がありますので、指定された地区以外は特別の場合を除きやめましょう。

■速やかに避難しましょう



避難勧告などは、危険が迫ったときに出示されますので、速やかに避難しましょう。避難の際には警察などの指示に従いましょう。

■堤防に車を放置しない



水防活動の妨げになりますので、自動車を堤防や道路に放置しないようにしましょう。

水害時の避難場所

■洪水ハザードマップ避難所

今回の洪水ハザードマップは、鶴川の浸水想定区域と過去の浸水実績を踏まえて、各地の避難所を示したものです。

避難対象地区	避難所名	電話番号(市外局番01454)	移動手段
仁和	仁和上生活館	4 - 5 2 2 6	徒歩
	仁和下生活館	4 - 5 0 4 9	車
栄	栄生活館	4 - 5 2 5 8	徒歩
和泉(穂別側)	和泉上生活館	5 - 2 9 0 9	徒歩
和泉(仁和側)	中央生活館	5 - 3 2 2 3	車
豊田(栄側)	豊田生活館	5 - 3 6 3 0	徒歩
穂別(鶴川右岸)、豊田(穂別側)	穂別中学校	5 - 3 3 4 1	車
穂別(鶴川左岸)、平丘	スポーツセンター	5 - 3 4 3 0	車
富内	富久寿荘	6 - 6 2 0 8	徒歩
稲里	稲里小学校	5 - 2 4 6 6	車

■その他の河川がはん濫・浸水する時の避難所

下表の避難所は、防災計画の指定避難所のうち、上記避難所と浸水範囲内にある避難所を除いた、その他の使用可能な避難所を対象地区毎に整理したものです。

避難対象地区	避難所名	電話番号(市外局番01454)
穂別	町民センター	5 - 2 1 1 1
	穂別高等学校	5 - 3 5 4 6
	穂別小学校	5 - 3 3 2 1
仁和	仁和小学校	4 - 5 0 0 9
	仁和中学校	4 - 5 0 0 4
	栄和荘	4 - 5 2 1 1
和泉	和泉小学校	5 - 2 5 1 5
富内	富内小学校	6 - 6 0 3 6
	富内生活館	6 - 6 0 4 0
安住	安住生活館	6 - 6 2 1 1
稲里	稲里生活館	5 - 3 7 3 2
	ほたるの家	5 - 3 9 6 0
福山	福寿荘	-

■主な医療施設

名称	住所	電話番号(市外局番01454)	想定浸水深(m)
町立穂別病院	穂別町字穂別81	5 - 2 1 2 1	—

M E M O

わが家の防災メモ

【わが家の避難所】

●家族の連絡先

家族のなまえ	生年月日	血液型	既往症	連絡先(学校・会社)
	年 月 日	型		
	年 月 日	型		
	年 月 日	型		
	年 月 日	型		
	年 月 日	型		
	年 月 日	型		

●緊急連絡先

機 関 名	所 在 地	電 話 番 号
穂別町役場	穂別町字穂別2	(01454)5-2111
苫小牧警察署	苫小牧市旭町3-5-12	(0144)35-0110
胆振東部消防組合消防署 穂別支署穂別消防団	穂別町字穂別29-5	(01454)5-2244

●非常時持ち出し品リスト

懐中電灯 	非常食 	救急セット 
携帯ラジオ 	タオル 	衣類 
水 	貴重品 	ロープ 

【お問い合わせ先】 穂別町役場総務課 (01454)5-2111