

2 0 2 3 年 度

部 局 単 価 表

(8 月 1 日 臨 時 改 定)

帯 広 開 発 建 設 部

I. 生コンクリート単価

配合条件及び各地区呼び強度表

(1)土木一般用1

[混合B種セメント使用]

記号	配合条件						各地区の呼び強度(N/mm ²)								
	設計 基準 強度 (N/mm ²)	スランブ (cm)	空気量 (%)	最大 W/C (%)	粗粒材 最大 寸法 (mm)	最小 セメント 量 (kg/m ³)	帯広	清新 水得	上士幌	本 足 別 寄	陸 別	浦 大 幌 津	大 樹	広 尾	
C-1	-	8.0	4.5	-	20~25	-	18	18	18	18	18	18	18	18	
C-1P	-	8.0	4.5	-	20~25	270	24	21	21	21	21	21	21	21	
C-4	18	5.0	4.5	55	40	-	21	21	21	21	21	21	21	21	
C-4P	18	8.0	4.5	55	40	270	24	21	21	21	21	21	21	21	
C-5S	18	5.0	5.5	50	40	-	/	/	/	/	/	21	21	21	
C-5PS	18	8.0	5.5	50	40	270	/	/	/	/	/	21	21	21	
C-7	σ bk4.5	2.5	4.5	45	40	280	-	-	-	-	-	-	-	-	
C-7-1	σ bk4.5	6.5	4.5	45	40	280	-	-	-	-	-	-	-	-	
C-10	18	8.0	5.0	55	20~25	-	21	21	21	21	21	21	21	21	
RC-1	21	8.0	4.5	55	40	280	24	24	24	24	24	24	24	24	
RC-1	21	12.0	4.5	55	40	280	24	21	21	21	21	21	24	24	
RC-1-1	21	12.0	5.0	55	20~25	280	24	21	21	21	21	21	24	24	
RC-1S(b)(c)	21	12.0	5.5	45	40	300	/	/	/	/	/	24	24	24	
RC-1S(a)	21	12.0	4.5	50	40	280	/	/	/	/	/	24	24	24	
RC-4	24	12.0	5.0	55	20~25	280	24	24	24	24	24	24	24	24	
RC-4S(b)(c)	24	12.0	6.0	45	20~25	330	/	/	/	/	/	24	27	27	
RC-2-1	24	8.0	4.5	55	40	280	24	24	24	24	24	24	24	24	
RC-2-1	24	12.0	4.5	55	40	280	24	24	24	24	24	24	24	24	
RC-2-1S(b)(c)	24	12.0	5.5	45	40	300	/	/	/	/	/	24	24	24	
RC-2-1S(a)	24	12.0	4.5	50	40	280	/	/	/	/	/	24	24	24	
RC-5	30	12.0	5.0	55	20~25	280	30	30	30	30	30	30	30	30	
RC-12	30	12.0	4.5	55	40	280	30	30	30	30	30	30	30	30	
RC-a	21	8.0	5.0	55	20~25	280	24	21	21	21	21	21	24	24	
RC-a	21	12.0	5.0	55	20~25	280	24	21	21	21	21	21	24	24	

備考：混和剤の種類 AD=AE減水剤使用 ・その他は原則AE剤使用

((a):海中・(b)(c):海上及び飛沫帯)

配合条件及び各地区呼び強度表

(1)土木一般用2

[普通ポルトランドセメント使用]

記号	配合条件						各地区の呼び強度(N/mm ²)							
	設計 基準 強度 (N/mm ²)	スランブ (cm)	空気量 (%)	最大 W/C (%)	粗粒材 最大 寸法 (mm)	最小 セメント 量 (kg/m ³)	帯 広	清 新 水 得	上土幌	本 足 別 寄	陸 別	浦 幌 大 津	大 樹	広 尾
C-1	-	8.0	4.5	-	20~25	-	18	18	18	18	18	18	18	18
C-1P	-	8.0	4.5	-	20~25	270	24	21	21	21	21	21	21	21
C-4	18	5.0	4.5	55	40	-	24	21	21	21	21	21	21	21
C-4P	18	8.0	4.5	55	40	270	24	24	24	24	24	24	24	24
C-5S	18	5.0	5.5	50	40	-	/	/	/	/	/	24	24	24
C-5PS	18	8.0	5.5	50	40	270	/	/	/	/	/	24	24	24
C-7	σ bk4.5	2.5	4.5	45	40	280	-	-	曲げ4.5	曲げ4.5	曲げ4.5	曲げ4.5	曲げ4.5	曲げ4.5
C-7-1	σ bk4.5	6.5	4.5	45	40	280	曲げ4.5	曲げ4.5	曲げ4.5	曲げ4.5	曲げ4.5	曲げ4.5	曲げ4.5	曲げ4.5
C-10	18	8.0	5.0	55	20~25	-	21	21	21	21	21	21	24	24
RC-1	21	8.0	4.5	55	40	280	27	24	24	24	24	24	24	24
RC-1	21	12.0	4.5	55	40	280	24	24	24	24	24	24	24	24
RC-1-1	21	12.0	5.0	55	20~25	280	24	21	21	21	21	21	24	24
RC-1S(b)(c)	21	12.0	5.5	45	40	300	/	/	/	/	/	27	27	27
RC-1S(a)	21	12.0	4.5	50	40	280	/	/	/	/	/	24	24	24
RC-4	24	12.0	5.0	55	20~25	280	24	24	24	24	24	24	24	24
RC-4S(b)(c)	24	12.0	6.0	45	20~25	330	/	/	/	/	/	27	30	30
RC-2-1	24	8.0	4.5	55	40	280	27	24	24	24	24	24	24	24
RC-2-1	24	12.0	4.5	55	40	280	24	24	24	24	24	24	24	24
RC-2-1S(b)(c)	24	12.0	5.5	45	40	300	/	/	/	/	/	27	27	27
RC-2-1S(a)	24	12.0	4.5	50	40	280	/	/	/	/	/	24	27	27
RC-5	30	12.0	5.0	55	20~25	280	30	30	30	30	30	30	30	30
RC-12	30	12.0	4.5	55	40	280	30	30	30	30	30	30	30	30
RC-a	21	8.0	5.0	55	20~25	280	24	21	24	24	24	24	24	24
RC-a	21	12.0	5.0	55	20~25	280	24	21	21	21	21	21	24	24

備考：セメントの種別 H=早強ポルトランドセメント使用

((a):海中・(b)(c):海上及び飛沫帯)

混和剤の種別 AD=AE減水剤使用 ・その他は原則AE剤使用

配合条件及び各地区呼び強度表

(1)土木一般用3 [普通ポルトランドセメント+AE減水剤(促進型)使用]

記号	配合条件						各地区の呼び強度(N/mm ²)									
	設計 基準 強度 (N/mm ²)	スランブ (cm)	空気量 (%)	最大 W/C (%)	粗粒材 最大 寸法 (mm)	最小 セメント 量 (kg/m ³)	帯広	清新 水得	上士幌	本 足 寄	陸 別	浦 大 幌 津	大 樹	広 尾		
C-1	-	8.0	4.5	-	20~25	-	18	18	18	18	18	18	18	18		
C-1P	-	8.0	4.5	-	20~25	270	24	24	24	24	24	24	27	27		
C-4	18	5.0	4.5	55	40	-	24	21	21	21	21	24	21	21		
C-4P	18	8.0	4.5	55	40	270	27	24	24	24	24	24	27	27		
C-5S	18	5.0	5.5	50	40	-	/	/	/	/	/	24	24	24		
C-5PS	18	8.0	5.5	50	40	270	/	/	/	/	/	24	27	27		
C-7	σ bk4.5	2.5	4.5	45	40	280	-	-	曲げ4.5	曲げ4.5	曲げ4.5	曲げ4.5	曲げ4.5	曲げ4.5		
C-7-1	σ bk4.5	6.5	4.5	45	40	280	曲げ4.5	曲げ4.5	曲げ4.5	曲げ4.5	曲げ4.5	曲げ4.5	曲げ4.5	曲げ4.5		
C-10	18	8.0	5.0	55	20~25	-	21	21	21	21	21	24	24	24		
RC-1	21	8.0	4.5	55	40	280	27	27	27	27	27	27	30	30		
RC-1	21	12.0	4.5	55	40	280	27	24	27	27	27	27	30	30		
RC-1-1	21	12.0	5.0	55	20~25	280	24	24	24	24	24	24	27	27		
RC-1S(b)(c)	21	12.0	5.5	45	40	300	/	/	/	/	/	27	30	30		
RC-1S(a)	21	12.0	4.5	50	40	280	/	/	/	/	/	24	30	30		
RC-4	24	12.0	5.0	55	20~25	280	24	24	24	24	24	24	27	27		
RC-4S(b)(c)	24	12.0	6.0	45	20~25	330	/	/	/	/	/	27	36	36		
RC-2-1	24	8.0	4.5	55	40	280	27	27	27	27	27	27	30	30		
RC-2-1	24	12.0	4.5	55	40	280	27	24	27	27	27	27	30	30		
RC-2-1S(b)(c)	24	12.0	5.5	45	40	300	/	/	/	/	/	27	30	30		
RC-2-1S(a)	24	12.0	4.5	50	40	280	/	/	/	/	/	27	30	30		
RC-5	30	12.0	5.0	55	20~25	280	30	30	30	30	30	30	30	30		
RC-12	30	12.0	4.5	55	40	280	30	30	30	30	30	30	30	30		
RC-a	21	8.0	5.0	55	20~25	280	24	24	24	24	24	24	27	27		
RC-a	21	12.0	5.0	55	20~25	280	24	24	24	24	24	24	27	27		

備考：

(a):海中・(b)(c):海上及び飛沫帯)

配合条件及び各地区呼び強度表

(2)河川用1

[混合B種セメント使用]

記号	配合条件						各地区の呼び強度(N/mm ²)							
	設計 基準 強度 (N/mm ²)	スランブ (cm)	空気量 (%)	最大 W/C (%)	粗粒材 最大 寸法 (mm)	最小 セメント 量 (kg/m ³)	帯広	清 新 水 得	上 士 幌	本 足 別 寄	陸 別	浦 幌 大 津	大 樹	広 尾
K-1	18	8.0	4.5	55	20~25	-	21	21	21	21	21	21	21	21
K-1S	18	8.0	5.5	50	20~25	-						21	21	21

備考：混和剤の種類 原則AE剤

(2)河川用2

[普通ポルトランドセメント使用]

記号	配合条件						各地区の呼び強度(N/mm ²)							
	設計 基準 強度 (N/mm ²)	スランブ (cm)	空気量 (%)	最大 W/C (%)	粗粒材 最大 寸法 (mm)	最小 セメント 量 (kg/m ³)	帯広	清 新 水 得	上 士 幌	本 足 別 寄	陸 別	浦 幌 大 津	大 樹	広 尾
K-1	18	8.0	4.5	55	20~25	-	21	21	21	21	21	21	21	21
K-1S	18	8.0	5.5	50	20~25	-						24	24	24

備考：混和剤の種類 原則AE剤

(2)河川用3

[普通ポルトランドセメント+AE減水剤(促進型)使用]

記号	配合条件						各地区の呼び強度(N/mm ²)							
	設計 基準 強度 (N/mm ²)	スランブ (cm)	空気量 (%)	最大 W/C (%)	粗粒材 最大 寸法 (mm)	最小 セメント 量 (kg/m ³)	帯広	清 新 水 得	上 士 幌	本 足 別 寄	陸 別	浦 幌 大 津	大 樹	広 尾
K-1	18	8.0	4.5	55	20~25	-	24	21	24	24	24	24	21	21
K-1S	18	8.0	5.5	50	20~25	-						24	24	24

(3)宮繕用

[普通ポルトランドセメント使用]

番号	配合条件						各地区の呼び強度(N/mm ²)							
	設計 基準 強度 (N/mm ²)	スランブ (cm)	空気量 (%)	最大 W/C (%)	粗粒材 最大 寸法 (mm)	最小 セメント 量 (kg/m ³)	帯広	清 新 水 得	上 士 幌	本 足 別 寄	陸 別	浦 幌 大 津	大 樹	広 尾
1	18	15.0	4.5	-	20~25	-	18	18	18	18	18	18	18	18
2	21	15.0	4.5	65以下	20~25	270	21	21	21	21	21	21	21	21
3	21	18.0	4.5	65以下	20~25	270	21	21	21	21	21	21	21	21
4	24	15.0	4.5	65以下	20~25	270	24	24	24	24	24	24	24	24
5	24	18.0	4.5	65以下	20~25	270	24	24	24	24	24	24	24	24
6	27	15.0	4.5	65以下	20~25	270	27	27	27	27	27	27	27	27
7	27	18.0	4.5	65以下	20~25	270	27	27	27	27	27	27	27	27
8	30	15.0	4.5	65以下	20~25	270	30	30	30	30	30	30	30	30
9	30	18.0	4.5	65以下	20~25	270	30	30	30	30	30	30	30	30

備考：混和剤の種類 原則AE剤

配合条件及び各地区呼び強度表

(3)膨張コンクリート

[混合B種セメント使用]

記号	配合条件						各地区の呼び強度(N/mm ²)							
	設計 基準 強度 (N/mm ²)	スランブ (cm)	空気量 (%)	最大 W/C (%)	粗粒材 最大 寸法 (mm)	最小 セメント 量 (kg/m ³)	帯広	清 新 水 得	上土幌	本 足 別 寄	陸 別	浦 幌 大 津	大 樹	広 尾
RC-1	21	12.0	4.5	55	40	290	24	21	24	24	24	24	24	24
RC-2-1	24	12.0	4.5	55	40	290	24	24	24	24	24	24	24	24
RC-4	24	8.0	5.0	55	20~25	290	24	24	24	24	24	24	24	24
RC-4	24	12.0	5.0	55	20~25	290	24	24	24	24	24	24	24	24
RC-5	30	12.0	5.0	55	20~25	290	30	30	30	30	30	30	30	30

備考：混和剤の種類 原則AE剤・膨張剤(20kg/m³)膨張剤の使用量は、20kg/m³をセメントの内割りで使用した場合。

(4)防寒用特殊コンクリート

[普通ポルトランドセメント使用]

記号	配合条件						各地区の呼び強度(N/mm ²)							
	設計 基準 強度 (N/mm ²)	スランブ (cm)	空気量 (%)	最大 W/C (%)	粗粒材 最大 寸法 (mm)	最小 セメント 量 (kg/m ³)	帯広	清 新 水 得	上土幌	本 足 別 寄	陸 別	浦 幌 大 津	大 樹	広 尾
C-4	18	5.0	4.5	55	40	-	27	21	27	27	27	27	24	24
C-4P	18	8.0	4.5	55	40	270	27	24	27	27	27	27	27	27
C-5S	18	5.0	5.5	50	40	-	/	/	/	/	/	27	24	24
C-5PS	18	8.0	5.5	50	40	270	/	/	/	/	/	27	27	27

備考：混和剤の種類 耐寒材

耐寒材の添加量は、セメント100kgあたり4リットル

生コンクリート

(1)土木一般用1(1/3)

[混合B種セメント使用]

単位:円/m³

記号	配合条件						帯広地区			清水・新得地区			上士幌地区		
	設計 基準 強度 (N/mm ²)	スランブ (cm)	空気量 (%)	最大 W/C (%)	粗粒材 最大 寸法 (mm)	最小 セメント 量 (kg/m ³)	当初	8/1		当初	8/1		当初	8/1	
C-1	-	8.0	4.5	-	20~25	-	15,700	19,700		19,700	24,200		17,600	21,600	
C-1P	-	8.0	4.5	-	20~25	270	16,450	20,450		19,900	24,400		17,900	21,900	
C-4	18	5.0	4.5	55	40	-	15,850	19,850		19,850	24,350		17,750	21,750	
C-4P	18	8.0	4.5	55	40	270	16,300	20,300		19,950	24,450		17,850	21,850	
C-5S	18	5.0	5.5	50	40	-									
C-5PS	18	8.0	5.5	50	40	270									
C-7	σ bk4.5	2.5	4.5	45	40	280	-	-		-	-		-	-	
C-7-1	σ bk4.5	6.5	4.5	45	40	280	-	-		-	-		-	-	
C-10	18	8.0	5.0	55	20~25	-	16,000	20,000		19,900	24,400		17,900	21,900	
RC-1	21	8.0	4.5	55	40	280	16,300	20,300		20,300	24,800		18,200	22,200	
RC-1	21	12.0	4.5	55	40	280	16,500	20,500		20,150	24,650		18,050	22,050	
RC-1-1	21	12.0	5.0	55	20~25	280	16,650	20,650		20,250	24,750		18,150	22,150	
RC-1S(b)(c)	21	12.0	5.5	45	40	300									
RC-1S(a)	21	12.0	4.5	50	40	280									
RC-4	24	12.0	5.0	55	20~25	280	16,650	20,650		20,650	25,150		18,550	22,550	
RC-4S(b)(c)	24	12.0	6.0	45	20~25	330									
RC-2-1	24	8.0	4.5	55	40	280	16,300	20,300		20,300	24,800		18,200	22,200	
RC-2-1	24	12.0	4.5	55	40	280	16,500	20,500		20,500	25,000		18,400	22,400	
RC-2-1S(b)(c)	24	12.0	5.5	45	40	300									
RC-2-1S(a)	24	12.0	4.5	50	40	280									
RC-5	30	12.0	5.0	55	20~25	280	17,250	21,450		21,250	25,750		19,150	23,150	
RC-12	30	12.0	4.5	55	40	280	17,050	21,300		21,050	25,550		18,950	22,950	
RC-a	21	8.0	5.0	55	20~25	280	16,450	20,450		19,900	24,400		17,900	21,900	
RC-a	21	12.0	5.0	55	20~25	280	16,650	20,650		20,250	24,750		18,150	22,150	

備考：混和剤の種類 AD=AE減水剤使用 ・その他は原則AE剤使用

(a):海中 ・ (b)(c):海上及び飛沫帯

上記価格は、地区(ゾーン)内現場着価格である。

単価割増及び空積割増については、I-22によること。

生コンクリート

(1)土木一般用1(2/3)

[混合B種セメント使用]

単位:円/m³

記号	配合条件						本別・足寄地区			陸別地区			浦幌・大津地区		
	設計 基準 強度 (N/mm ²)	スランブ (cm)	空気量 (%)	最大 W/C (%)	粗粒材 最大 寸法 (mm)	最小 セメント 量 (kg/m ³)	当初	8/1		当初	8/1		当初	8/1	
C-1	-	8.0	4.5	-	20~25	-	18,500	22,500		19,700	23,700		18,500	22,500	
C-1P	-	8.0	4.5	-	20~25	270	18,800	22,800		20,000	24,000		18,800	22,800	
C-4	18	5.0	4.5	55	40	-	18,650	22,650		19,850	23,850		18,650	22,650	
C-4P	18	8.0	4.5	55	40	270	18,750	22,750		19,950	23,950		18,750	22,750	
C-5S	18	5.0	5.5	50	40	-							18,800	22,800	
C-5PS	18	8.0	5.5	50	40	270							18,900	22,900	
C-7	σ bk4.5	2.5	4.5	45	40	280	-	-		-	-		-	-	
C-7-1	σ bk4.5	6.5	4.5	45	40	280	-	-		-	-		-	-	
C-10	18	8.0	5.0	55	20~25	-	18,800	22,800		20,000	24,000		18,800	22,800	
RC-1	21	8.0	4.5	55	40	280	19,100	23,100		20,300	24,300		19,100	23,100	
RC-1	21	12.0	4.5	55	40	280	18,950	22,950		20,150	24,150		18,950	22,950	
RC-1-1	21	12.0	5.0	55	20~25	280	19,050	23,050		20,250	24,250		19,050	23,050	
RC-1S(b)(c)	21	12.0	5.5	45	40	300							19,450	23,450	
RC-1S(a)	21	12.0	4.5	50	40	280							19,300	23,300	
RC-4	24	12.0	5.0	55	20~25	280	19,450	23,450		20,650	24,650		19,450	23,450	
RC-4S(b)(c)	24	12.0	6.0	45	20~25	330							19,600	23,600	
RC-2-1	24	8.0	4.5	55	40	280	19,100	23,100		20,300	24,300		19,100	23,100	
RC-2-1	24	12.0	4.5	55	40	280	19,300	23,300		20,500	24,500		19,300	23,300	
RC-2-1S(b)(c)	24	12.0	5.5	45	40	300							19,450	23,450	
RC-2-1S(a)	24	12.0	4.5	50	40	280							19,300	23,300	
RC-5	30	12.0	5.0	55	20~25	280	20,050	24,050		21,250	25,250		20,050	24,050	
RC-12	30	12.0	4.5	55	40	280	19,850	23,850		21,050	25,050		19,850	23,850	
RC-a	21	8.0	5.0	55	20~25	280	18,800	22,800		20,000	24,000		18,800	22,800	
RC-a	21	12.0	5.0	55	20~25	280	19,050	23,050		20,250	24,250		19,050	23,050	

備考：混和剤の種類 AD=AE減水剤使用 ・その他は原則AE剤使用

(a):海中 ・ (b)(c):海上及び飛沫帯

上記価格は、地区(ゾーン)内現場着価格である。

単価割増及び空積割増については、I-22によること。

生コンクリート

(1)土木一般用1(3/3)

[混合B種セメント使用]

単位:円/m³

記号	配合条件						大樹地区			広尾地区					
	設計 基準 強度 (N/mm ²)	スランブ (cm)	空気量 (%)	最大 W/C (%)	粗粒材 最大 寸法 (mm)	最小 セメント 量 (kg/m ³)	当初	8/1		当初	8/1				
C-1	-	8.0	4.5	-	20~25	-	19,650	24,650		19,650	24,650				
C-1P	-	8.0	4.5	-	20~25	270	20,000	25,000		20,000	25,000				
C-4	18	5.0	4.5	55	40	-	19,900	24,900		19,900	24,900				
C-4P	18	8.0	4.5	55	40	270	20,000	25,000		20,000	25,000				
C-5S	18	5.0	5.5	50	40	-	19,900	24,900		19,900	24,900				
C-5PS	18	8.0	5.5	50	40	270	20,000	25,000		20,000	25,000				
C-7	σ bk4.5	2.5	4.5	45	40	280	-	-		-	-				
C-7-1	σ bk4.5	6.5	4.5	45	40	280	-	-		-	-				
C-10	18	8.0	5.0	55	20~25	-	20,000	25,000		20,000	25,000				
RC-1	21	8.0	4.5	55	40	280	20,400	25,400		20,400	25,400				
RC-1	21	12.0	4.5	55	40	280	20,550	25,550		20,550	25,550				
RC-1-1	21	12.0	5.0	55	20~25	280	20,500	25,500		20,500	25,500				
RC-1S(b)(c)	21	12.0	5.5	45	40	300	20,550	25,550		20,550	25,550				
RC-1S(a)	21	12.0	4.5	50	40	280	20,550	25,550		20,550	25,550				
RC-4	24	12.0	5.0	55	20~25	280	20,500	25,500		20,500	25,500				
RC-4S(b)(c)	24	12.0	6.0	45	20~25	330	20,800	25,800		20,800	25,800				
RC-2-1	24	8.0	4.5	55	40	280	20,400	25,400		20,400	25,400				
RC-2-1	24	12.0	4.5	55	40	280	20,550	25,550		20,550	25,550				
RC-2-1S(b)(c)	24	12.0	5.5	45	40	300	20,550	25,550		20,550	25,550				
RC-2-1S(a)	24	12.0	4.5	50	40	280	20,550	25,550		20,550	25,550				
RC-5	30	12.0	5.0	55	20~25	280	21,100	26,100		21,100	26,100				
RC-12	30	12.0	4.5	55	40	280	21,150	26,150		21,150	26,150				
RC-a	21	8.0	5.0	55	20~25	280	20,350	25,350		20,350	25,350				
RC-a	21	12.0	5.0	55	20~25	280	20,500	25,500		20,500	25,500				

備考：混和剤の種類 AD=AE減水剤使用 ・その他は原則AE剤使用

((a):海中 ・ (b)(c):海上及び飛沫帯)

上記価格は、地区(ゾーン)内現場着価格である。

単価割増及び空積割増については、I-22によること。

生コンクリート

(1)土木一般用2(1/3)

[普通ポルトランドセメント使用]

単位:円/m³

記号	配合条件						帯広地区			清水・新得地区			上士幌地区		
	設計 基準 強度 (N/mm ²)	スランブ (cm)	空気量 (%)	最大 W/C (%)	粗粒材 最大 寸法 (mm)	最小 セメント 量 (kg/m ³)	当初	8/1		当初	8/1		当初	8/1	
C-1	-	8.0	4.5	-	20~25	-	15,700	19,700		19,700	24,200		17,600	21,600	
C-1P	-	8.0	4.5	-	20~25	270	16,450	20,450		19,900	24,400		17,900	21,900	
C-4	18	5.0	4.5	55	40	-	16,200	20,200		19,850	24,350		17,750	21,750	
C-4P	18	8.0	4.5	55	40	270	16,300	20,300		20,300	24,800		18,200	22,200	
C-5S	18	5.0	5.5	50	40	-									
C-5PS	18	8.0	5.5	50	40	270									
C-7	σ bk4.5	2.5	4.5	45	40	280	16,800	-		-	-		18,700	22,700	
C-7-1	σ bk4.5	6.5	4.5	45	40	280	17,000	22,000		21,000	25,500		18,900	22,900	
C-10	18	8.0	5.0	55	20~25	-	16,000	20,000		19,900	24,400		17,900	21,900	
RC-1	21	8.0	4.5	55	40	280	16,650	20,650		20,300	24,800		18,200	22,200	
RC-1	21	12.0	4.5	55	40	280	16,500	20,500		20,500	25,000		18,400	22,400	
RC-1-1	21	12.0	5.0	55	20~25	280	16,650	20,650		20,250	24,750		18,150	22,150	
RC-1S(b)(c)	21	12.0	5.5	45	40	300									
RC-1S(a)	21	12.0	4.5	50	40	280									
RC-4	24	12.0	5.0	55	20~25	280	16,650	20,650		20,650	25,150		18,550	22,550	
RC-4S(b)(c)	24	12.0	6.0	45	20~25	330									
RC-2-1	24	8.0	4.5	55	40	280	16,650	20,650		20,300	24,800		18,200	22,200	
RC-2-1	24	12.0	4.5	55	40	280	16,500	20,500		20,500	25,000		18,400	22,400	
RC-2-1S(b)(c)	24	12.0	5.5	45	40	300									
RC-2-1S(a)	24	12.0	4.5	50	40	280									
RC-5	30	12.0	5.0	55	20~25	280	17,250	21,450		21,250	25,750		19,150	23,150	
RC-12	30	12.0	4.5	55	40	280	17,050	21,300		21,050	25,550		18,950	22,950	
RC-a	21	8.0	5.0	55	20~25	280	16,450	20,450		19,900	24,400		18,350	22,350	
RC-a	21	12.0	5.0	55	20~25	280	16,650	20,650		20,250	24,750		18,150	22,150	

備考：セメントの種別 H=早強ポルトランドセメント使用

((a):海中・(b)(c):海上及び飛沫帯)

混和剤の種別 AD=AE減水剤使用 ・その他は原則AE剤使用

上記価格は、地区(ゾーン)内現場着価格である。

単価割増及び空積割増については、I-22によること。

生コンクリート

(1)土木一般用2(2/3)

[普通ポルトランドセメント使用]

単位:円/m³

記号	配合条件						本別・足寄地区			陸別地区			浦幌・大津地区		
	設計 基準 強度 (N/mm ²)	スランブ (cm)	空気量 (%)	最大 W/C (%)	粗粒材 最大 寸法 (mm)	最小 セメント 量 (kg/m ³)	当初	8/1		当初	8/1		当初	8/1	
C-1	-	8.0	4.5	-	20~25	-	18,500	22,500		19,700	23,700		18,500	22,500	
C-1P	-	8.0	4.5	-	20~25	270	18,800	22,800		20,000	24,000		18,800	22,800	
C-4	18	5.0	4.5	55	40	-	18,650	22,650		19,850	23,850		18,650	22,650	
C-4P	18	8.0	4.5	55	40	270	19,100	23,100		20,300	24,300		19,100	23,100	
C-5S	18	5.0	5.5	50	40	-							19,150	23,150	
C-5PS	18	8.0	5.5	50	40	270							19,250	23,250	
C-7	σ bk4.5	2.5	4.5	45	40	280	19,600	23,600		20,800	24,800		19,600	23,600	
C-7-1	σ bk4.5	6.5	4.5	45	40	280	19,800	23,800		21,000	25,000		19,800	23,800	
C-10	18	8.0	5.0	55	20~25	-	18,800	22,800		20,000	24,000		18,800	22,800	
RC-1	21	8.0	4.5	55	40	280	19,100	23,100		20,300	24,300		19,100	23,100	
RC-1	21	12.0	4.5	55	40	280	19,300	23,300		20,500	24,500		19,300	23,300	
RC-1-1	21	12.0	5.0	55	20~25	280	19,050	23,050		20,250	24,250		19,050	23,050	
RC-1S(b)(c)	21	12.0	5.5	45	40	300							19,850	23,850	
RC-1S(a)	21	12.0	4.5	50	40	280							19,300	23,300	
RC-4	24	12.0	5.0	55	20~25	280	19,450	23,450		20,650	24,650		19,450	23,450	
RC-4S(b)(c)	24	12.0	6.0	45	20~25	330							20,000	24,000	
RC-2-1	24	8.0	4.5	55	40	280	19,100	23,100		20,300	24,300		19,100	23,100	
RC-2-1	24	12.0	4.5	55	40	280	19,300	23,300		20,500	24,500		19,300	23,300	
RC-2-1S(b)(c)	24	12.0	5.5	45	40	300							19,850	23,850	
RC-2-1S(a)	24	12.0	4.5	50	40	280							19,300	23,300	
RC-5	30	12.0	5.0	55	20~25	280	20,050	24,050		21,250	25,250		20,050	24,050	
RC-12	30	12.0	4.5	55	40	280	19,850	23,850		21,050	25,050		19,850	23,850	
RC-a	21	8.0	5.0	55	20~25	280	19,250	23,250		20,450	24,450		19,250	23,250	
RC-a	21	12.0	5.0	55	20~25	280	19,050	23,050		20,250	24,250		19,050	23,050	

備考：セメントの種別 H=早強ポルトランドセメント使用

((a):海中・(b)(c):海上及び飛沫帯)

混和剤の種別 AD=AE減水剤使用 ・その他は原則AE剤使用

上記価格は、地区(ゾーン)内現場着価格である。

単価割増及び空積割増については、I-22によること。

生コンクリート

(1)土木一般用2(3/3)

[普通ポルトランドセメント使用]

単位:円/m³

記号	配合条件						大樹地区			広尾地区					
	設計 基準 強度 (N/mm ²)	スランブ (cm)	空気量 (%)	最大 W/C (%)	粗粒材 最大 寸法 (mm)	最小 セメント 量 (kg/m ³)	当初	8/1		当初	8/1				
C-1	-	8.0	4.5	-	20~25	-	19,650	24,650		19,650	24,650				
C-1P	-	8.0	4.5	-	20~25	270	20,000	25,000		20,000	25,000				
C-4	18	5.0	4.5	55	40	-	19,900	24,900		19,900	24,900				
C-4P	18	8.0	4.5	55	40	270	20,400	25,400		20,400	25,400				
C-5S	18	5.0	5.5	50	40	-	20,250	25,250		20,250	25,250				
C-5PS	18	8.0	5.5	50	40	270	20,400	25,400		20,400	25,400				
C-7	σ bk4.5	2.5	4.5	45	40	280	21,300	26,300		21,300	26,300				
C-7-1	σ bk4.5	6.5	4.5	45	40	280	21,500	26,500		21,500	26,500				
C-10	18	8.0	5.0	55	20~25	-	20,350	25,350		20,350	25,350				
RC-1	21	8.0	4.5	55	40	280	20,400	25,400		20,400	25,400				
RC-1	21	12.0	4.5	55	40	280	20,550	25,550		20,550	25,550				
RC-1-1	21	12.0	5.0	55	20~25	280	20,500	25,500		20,500	25,500				
RC-1S(b)(c)	21	12.0	5.5	45	40	300	20,850	25,850		20,850	25,850				
RC-1S(a)	21	12.0	4.5	50	40	280	20,550	25,550		20,550	25,550				
RC-4	24	12.0	5.0	55	20~25	280	20,500	25,500		20,500	25,500				
RC-4S(b)(c)	24	12.0	6.0	45	20~25	330	21,100	26,100		21,100	26,100				
RC-2-1	24	8.0	4.5	55	40	280	20,400	25,400		20,400	25,400				
RC-2-1	24	12.0	4.5	55	40	280	20,550	25,550		20,550	25,550				
RC-2-1S(b)(c)	24	12.0	5.5	45	40	300	20,850	25,850		20,850	25,850				
RC-2-1S(a)	24	12.0	4.5	50	40	280	20,850	25,850		20,850	25,850				
RC-5	30	12.0	5.0	55	20~25	280	21,100	26,100		21,100	26,100				
RC-12	30	12.0	4.5	55	40	280	21,150	26,150		21,150	26,150				
RC-a	21	8.0	5.0	55	20~25	280	20,350	25,350		20,350	25,350				
RC-a	21	12.0	5.0	55	20~25	280	20,500	25,500		20,500	25,500				

備考：セメントの種別 H=早強ポルトランドセメント使用

((a):海中・(b)(c):海上及び飛沫帯)

混和剤の種別 AD=AE減水剤使用 ・その他は原則AE剤使用

上記価格は、地区(ゾーン)内現場着価格である。

単価割増及び空積割増については、I-22によること。

生コンクリート

(1)土木一般用3(1/3)

[普通ポルトランドセメント+AE減水剤(促進型)使用]

単位:円/m³

記号	配合条件						帯広地区			清水・新得地区			上士幌地区		
	設計 基準 強度 (N/mm ²)	スランブ (cm)	空気量 (%)	最大 W/C (%)	粗粒材 最大 寸法 (mm)	最小 セメント 量 (kg/m ³)	当初	8/1		当初	8/1		当初	8/1	
C-1	-	8.0	4.5	-	20~25	-	16,200	20,300		20,400	24,900		18,100	22,200	
C-1P	-	8.0	4.5	-	20~25	270	16,950	21,050		21,150	25,650		18,850	22,950	
C-4	18	5.0	4.5	55	40	-	16,700	20,800		20,550	25,050		18,250	22,350	
C-4P	18	8.0	4.5	55	40	270	17,150	21,250		21,000	25,500		18,700	22,800	
C-5S	18	5.0	5.5	50	40	-									
C-5PS	18	8.0	5.5	50	40	270									
C-7	σ bk4.5	2.5	4.5	45	40	280	17,300	-		-	-		19,200	23,300	
C-7-1	σ bk4.5	6.5	4.5	45	40	280	17,500	22,600		21,750	26,250		19,400	23,500	
C-10	18	8.0	5.0	55	20~25	-	16,500	20,600		20,600	25,100		18,400	22,500	
RC-1	21	8.0	4.5	55	40	280	17,150	21,250		21,400	25,900		19,050	23,150	
RC-1	21	12.0	4.5	55	40	280	17,400	21,500		21,200	25,700		19,300	23,400	
RC-1-1	21	12.0	5.0	55	20~25	280	17,150	21,250		21,350	25,850		19,050	23,150	
RC-1S(b)(c)	21	12.0	5.5	45	40	300									
RC-1S(a)	21	12.0	4.5	50	40	280									
RC-4	24	12.0	5.0	55	20~25	280	17,150	21,250		21,350	25,850		19,050	23,150	
RC-4S(b)(c)	24	12.0	6.0	45	20~25	330									
RC-2-1	24	8.0	4.5	55	40	280	17,150	21,250		21,400	25,900		19,050	23,150	
RC-2-1	24	12.0	4.5	55	40	280	17,400	21,500		21,200	25,700		19,300	23,400	
RC-2-1S(b)(c)	24	12.0	5.5	45	40	300									
RC-2-1S(a)	24	12.0	4.5	50	40	280									
RC-5	30	12.0	5.0	55	20~25	280	17,750	22,050		22,000	26,500		19,650	23,750	
RC-12	30	12.0	4.5	55	40	280	17,550	21,900		21,800	26,300		19,450	23,550	
RC-a	21	8.0	5.0	55	20~25	280	16,950	21,050		21,150	25,650		18,850	22,950	
RC-a	21	12.0	5.0	55	20~25	280	17,150	21,250		21,350	25,850		19,050	23,150	

備考：上記価格は、地区(ゾーン)内現場着価格である。

(a):海中・(b)(c):海上及び飛沫帯)

単価割増及び空積割増については、I-22によること。

生コンクリート

(1)土木一般用3(2/3)

[普通ポルトランドセメント+AE減水剤(促進型)使用]

単位:円/m³

記号	配合条件						本別・足寄地区			陸別地区			浦幌・大津地区	
	設計 基準 強度 (N/mm ²)	スランブ (cm)	空気量 (%)	最大 W/C (%)	粗粒材 最大 寸法 (mm)	最小 セメント 量 (kg/m ³)	当初	8/1		当初	8/1		当初	8/1
C-1	-	8.0	4.5	-	20~25	-	19,000	23,100		20,200	24,300		19,000	23,100
C-1P	-	8.0	4.5	-	20~25	270	19,750	23,850		20,950	25,050		19,750	23,850
C-4	18	5.0	4.5	55	40	-	19,150	23,250		20,350	24,450		19,150	23,600
C-4P	18	8.0	4.5	55	40	270	19,600	23,700		20,800	24,900		19,600	23,700
C-5S	18	5.0	5.5	50	40	-							19,650	23,750
C-5PS	18	8.0	5.5	50	40	270							19,750	23,850
C-7	σ bk4.5	2.5	4.5	45	40	280	20,100	24,200		21,300	25,400		20,100	24,200
C-7-1	σ bk4.5	6.5	4.5	45	40	280	20,300	24,400		21,500	25,600		20,300	24,400
C-10	18	8.0	5.0	55	20~25	-	19,300	23,400		20,500	24,600		19,300	23,850
RC-1	21	8.0	4.5	55	40	280	19,950	24,050		21,150	25,250		19,950	24,050
RC-1	21	12.0	4.5	55	40	280	20,200	24,300		21,400	25,500		20,200	24,300
RC-1-1	21	12.0	5.0	55	20~25	280	19,950	24,050		21,150	25,250		19,950	24,050
RC-1S(b)(c)	21	12.0	5.5	45	40	300							20,350	24,450
RC-1S(a)	21	12.0	4.5	50	40	280							19,800	23,900
RC-4	24	12.0	5.0	55	20~25	280	19,950	24,050		21,150	25,250		19,950	24,050
RC-4S(b)(c)	24	12.0	6.0	45	20~25	330							20,500	24,600
RC-2-1	24	8.0	4.5	55	40	280	19,950	24,050		21,150	25,250		19,950	24,050
RC-2-1	24	12.0	4.5	55	40	280	20,200	24,300		21,400	25,500		20,200	24,300
RC-2-1S(b)(c)	24	12.0	5.5	45	40	300							20,350	24,450
RC-2-1S(a)	24	12.0	4.5	50	40	280							20,200	24,300
RC-5	30	12.0	5.0	55	20~25	280	20,550	24,650		21,750	25,850		20,550	24,650
RC-12	30	12.0	4.5	55	40	280	20,350	24,450		21,550	25,650		20,350	24,450
RC-a	21	8.0	5.0	55	20~25	280	19,750	23,850		20,950	25,050		19,750	23,850
RC-a	21	12.0	5.0	55	20~25	280	19,950	24,050		21,150	25,250		19,950	24,050

備考：上記価格は、地区(ゾーン)内現場着価格である。

((a):海中・(b)(c):海上及び飛沫帯)

単価割増及び空積割増については、I-22によること。

生コンクリート

(1)土木一般用3(3/3)

[普通ポルトランドセメント+AE減水剤(促進型)使用]

単位:円/m³

記号	配合条件						大樹地区			広尾地区					
	設計 基準 強度 (N/mm ²)	スランブ (cm)	空気量 (%)	最大 W/C (%)	粗粒材 最大 寸法 (mm)	最小 セメント 量 (kg/m ³)	当初	8/1		当初	8/1				
C-1	-	8.0	4.5	-	20~25	-	20,150	25,250		20,150	25,250				
C-1P	-	8.0	4.5	-	20~25	270	21,100	26,200		21,100	26,200				
C-4	18	5.0	4.5	55	40	-	20,400	25,500		20,400	25,500				
C-4P	18	8.0	4.5	55	40	270	21,200	26,300		21,200	26,300				
C-5S	18	5.0	5.5	50	40	-	20,750	25,850		20,750	25,850				
C-5PS	18	8.0	5.5	50	40	270	21,200	26,300		21,200	26,300				
C-7	σ bk4.5	2.5	4.5	45	40	280	21,800	26,900		21,800	26,900				
C-7-1	σ bk4.5	6.5	4.5	45	40	280	22,000	27,100		22,000	27,100				
C-10	18	8.0	5.0	55	20~25	-	20,850	25,950		20,850	25,950				
RC-1	21	8.0	4.5	55	40	280	21,500	26,600		21,500	26,600				
RC-1	21	12.0	4.5	55	40	280	21,650	26,750		21,650	26,750				
RC-1-1	21	12.0	5.0	55	20~25	280	21,300	26,400		21,300	26,400				
RC-1S(b)(c)	21	12.0	5.5	45	40	300	21,650	26,750		21,650	26,750				
RC-1S(a)	21	12.0	4.5	50	40	280	21,650	26,750		21,650	26,750				
RC-4	24	12.0	5.0	55	20~25	280	21,300	26,400		21,300	26,400				
RC-4S(b)(c)	24	12.0	6.0	45	20~25	330	22,400	27,500		22,400	27,500				
RC-2-1	24	8.0	4.5	55	40	280	21,500	26,600		21,500	26,600				
RC-2-1	24	12.0	4.5	55	40	280	21,650	26,750		21,650	26,750				
RC-2-1S(b)(c)	24	12.0	5.5	45	40	300	21,650	26,750		21,650	26,750				
RC-2-1S(a)	24	12.0	4.5	50	40	280	21,650	26,750		21,650	26,750				
RC-5	30	12.0	5.0	55	20~25	280	21,600	26,700		21,600	26,700				
RC-12	30	12.0	4.5	55	40	280	21,650	26,750		21,650	26,750				
RC-a	21	8.0	5.0	55	20~25	280	21,100	26,200		21,100	26,200				
RC-a	21	12.0	5.0	55	20~25	280	21,300	26,400		21,300	26,400				

備考：上記価格は、地区(ゾーン)内現場着価格である。

(a):海中・(b)(c):海上及び飛沫帯)

単価割増及び空積割増については、I-22によること。

生コンクリート

(2)河川用1

[混合B種セメント使用]

単位:円/m³

記号	配合条件						帯広地区			清水・新得地区			上士幌地区		
	設計 基準 強度 (N/mm ²)	スランプ (cm)	空気量 (%)	最大 W/C (%)	粗粒材 最大 寸法 (mm)	最小 セメント 量 (kg/m ³)	当初	8/1		当初	8/1		当初	8/1	
K-1	18	8.0	4.5	55	20~25	-	16,000	20,000		19,900	24,400		17,900	21,900	
K-1S	18	8.0	5.5	50	20~25	-									

記号	配合条件						本別・足寄地区			陸別地区			浦幌・大津地区		
	設計 基準 強度 (N/mm ²)	スランプ (cm)	空気量 (%)	最大 W/C (%)	粗粒材 最大 寸法 (mm)	最小 セメント 量 (kg/m ³)	当初	8/1		当初	8/1		当初	8/1	
K-1	18	8.0	4.5	55	20~25	-	18,800	22,800		20,000	24,000		18,800	22,800	
K-1S	18	8.0	5.5	50	20~25	-							18,950	22,950	

記号	配合条件						大樹地区			広尾地区					
	設計 基準 強度 (N/mm ²)	スランプ (cm)	空気量 (%)	最大 W/C (%)	粗粒材 最大 寸法 (mm)	最小 セメント 量 (kg/m ³)	当初	8/1		当初	8/1				
K-1	18	8.0	4.5	55	20~25	-	20,000	25,000		20,000	25,000				
K-1S	18	8.0	5.5	50	20~25	-	20,000	25,000		20,000	25,000				

備考：混和剤の種類 原則AE剤

上記価格は、地区(ゾーン)内現場着価格である。

単価割増及び空積割増については、I-22によること。

生コンクリート

(2)河川用2

[普通ポルトランドセメント使用]

単位:円/m³

記号	配合条件						帯広地区			清水・新得地区			上士幌地区		
	設計 基準 強度 (N/mm ²)	スランプ (cm)	空気量 (%)	最大 W/C (%)	粗粒材 最大 寸法 (mm)	最小 セメント 量 (kg/m ³)	当初	8/1		当初	8/1		当初	8/1	
K-1	18	8.0	4.5	55	20~25	-	16,000	20,000		19,900	24,400		17,900	21,900	
K-1S	18	8.0	5.5	50	20~25	-									

記号	配合条件						本別・足寄地区			陸別地区			浦幌・大津地区		
	設計 基準 強度 (N/mm ²)	スランプ (cm)	空気量 (%)	最大 W/C (%)	粗粒材 最大 寸法 (mm)	最小 セメント 量 (kg/m ³)	当初	8/1		当初	8/1		当初	8/1	
K-1	18	8.0	4.5	55	20~25	-	18,800	22,800		20,000	24,000		18,800	22,800	
K-1S	18	8.0	5.5	50	20~25	-							19,400	23,400	

記号	配合条件						大樹地区			広尾地区					
	設計 基準 強度 (N/mm ²)	スランプ (cm)	空気量 (%)	最大 W/C (%)	粗粒材 最大 寸法 (mm)	最小 セメント 量 (kg/m ³)	当初	8/1		当初	8/1				
K-1	18	8.0	4.5	55	20~25	-	20,000	25,000		20,000	25,000				
K-1S	18	8.0	5.5	50	20~25	-	20,350	25,350		20,350	25,350				

備考：混和剤の種類 原則AE剤

上記価格は、地区(ゾーン)内現場着価格である。

単価割増及び空積割増については、I-22によること。

生コンクリート

(2)河川用3

[普通ポルトランドセメント+AE減水剤(促進型)使用]

単位:円/m³

記号	配合条件						帯広地区			清水・新得地区			上士幌地区		
	設計 基準 強度 (N/mm ²)	スランブ (cm)	空気量 (%)	最大 W/C (%)	粗粒材 最大 寸法 (mm)	最小 セメント 量 (kg/m ³)	当初	8/1		当初	8/1		当初	8/1	
K-1	18	8.0	4.5	55	20~25	-	16,950	21,050		20,600	25,100		18,850	22,950	
K-1S	18	8.0	5.5	50	20~25	-									

記号	配合条件						本別・足寄地区			陸別地区			浦幌・大津地区		
	設計 基準 強度 (N/mm ²)	スランブ (cm)	空気量 (%)	最大 W/C (%)	粗粒材 最大 寸法 (mm)	最小 セメント 量 (kg/m ³)	当初	8/1		当初	8/1		当初	8/1	
K-1	18	8.0	4.5	55	20~25	-	19,750	23,850		20,950	25,050		19,750	23,850	
K-1S	18	8.0	5.5	50	20~25	-							19,900	24,000	

記号	配合条件						大樹地区			広尾地区					
	設計 基準 強度 (N/mm ²)	スランブ (cm)	空気量 (%)	最大 W/C (%)	粗粒材 最大 寸法 (mm)	最小 セメント 量 (kg/m ³)	当初	8/1		当初	8/1				
K-1	18	8.0	4.5	55	20~25	-	20,500	25,600		20,500	25,600				
K-1S	18	8.0	5.5	50	20~25	-	20,850	25,950		20,850	25,950				

備考：上記価格は、地区(ゾーン)内現場着価格である。

単価割増及び空積割増については、I-22によること。

生コンクリート

(3)常備用

[普通ポルトランドセメント]

単位:円/m³

番号	配合条件							帯広地区			清水・新得地区			上士幌地区	
	設計 基準 強度 (N/mm ²)	スランブ (cm)	空気量 (%)	最大 W/C (%)	粗粒材 最大 寸法 (mm)	最小 セメント 量 (kg/m ³)	単位 水量 (kg/m ³)	当初	8/1		当初	8/1		当初	8/1
1	18	15.0	4.5	-	20~25	-	-	16,000	20,000		20,000	24,500		17,900	21,900
2	21	15.0	4.5	65以下	20~25	270	185以下	16,350	20,350		20,350	24,850		18,250	22,250
3	21	18.0	4.5	65以下	20~25	270	185以下	16,500	20,500		20,500	25,000		18,400	22,400
4	24	15.0	4.5	65以下	20~25	270	185以下	16,800	20,800		20,800	25,300		18,700	22,700
5	24	18.0	4.5	65以下	20~25	270	185以下	16,950	20,950		20,950	25,450		18,850	22,850
6	27	15.0	4.5	65以下	20~25	270	185以下	17,200	21,200		21,200	25,700		19,100	23,100
7	27	18.0	4.5	65以下	20~25	270	185以下	17,400	21,400		21,400	25,900		19,300	23,300
8	30	15.0	4.5	65以下	20~25	270	185以下	17,400	21,600		21,400	25,900		19,300	23,300
9	30	18.0	4.5	65以下	20~25	270	185以下	17,600	21,800		21,600	26,100		19,500	23,500

番号	配合条件							本別・足寄地区		陸別地区		浦幌・大津地区			
	設計 基準 強度 (N/mm ²)	スランブ (cm)	空気量 (%)	最大 W/C (%)	粗粒材 最大 寸法 (mm)	最小 セメント 量 (kg/m ³)	単位 水量 (kg/m ³)	当初	8/1	当初	8/1	当初	8/1		
1	18	15.0	4.5	-	20~25	-	-	18,800	22,800		20,000	24,000		18,800	22,800
2	21	15.0	4.5	65以下	20~25	270	185以下	19,150	23,150		20,350	24,350		19,150	23,150
3	21	18.0	4.5	65以下	20~25	270	185以下	19,300	23,300		20,500	24,500		19,300	23,300
4	24	15.0	4.5	65以下	20~25	270	185以下	19,600	23,600		20,800	24,800		19,600	23,600
5	24	18.0	4.5	65以下	20~25	270	185以下	19,750	23,750		20,950	24,950		19,750	23,750
6	27	15.0	4.5	65以下	20~25	270	185以下	20,000	24,000		21,200	25,200		20,000	24,000
7	27	18.0	4.5	65以下	20~25	270	185以下	20,200	24,200		21,400	25,400		20,200	24,200
8	30	15.0	4.5	65以下	20~25	270	185以下	20,200	24,200		21,400	25,400		20,200	24,200
9	30	18.0	4.5	65以下	20~25	270	185以下	20,400	24,400		21,600	25,600		20,400	24,400

番号	配合条件							大樹地区		広尾地区				
	設計 基準 強度 (N/mm ²)	スランブ (cm)	空気量 (%)	最大 W/C (%)	粗粒材 最大 寸法 (mm)	最小 セメント 量 (kg/m ³)	単位 水量 (kg/m ³)	当初	8/1	当初	8/1			
1	18	15.0	4.5	-	20~25	-	-	19,900	24,900		19,900	24,900		
2	21	15.0	4.5	65以下	20~25	270	185以下	20,300	25,300		20,300	25,300		
3	21	18.0	4.5	65以下	20~25	270	185以下	20,450	25,450		20,450	25,450		
4	24	15.0	4.5	65以下	20~25	270	185以下	20,650	25,650		20,650	25,650		
5	24	18.0	4.5	65以下	20~25	270	185以下	20,850	25,850		20,850	25,850		
6	27	15.0	4.5	65以下	20~25	270	185以下	20,950	25,950		20,950	25,950		
7	27	18.0	4.5	65以下	20~25	270	185以下	21,150	26,150		21,150	26,150		
8	30	15.0	4.5	65以下	20~25	270	185以下	21,250	26,250		21,250	26,250		
9	30	18.0	4.5	65以下	20~25	270	185以下	21,450	26,450		21,450	26,450		

備考：混和剤の種類 原則AE剤

上記価格は、地区(ゾーン)内現場着価格である。

単価割増及び空積割増については、I-22によること。

生コンクリート

(4)モルタル

[混合B種セメント使用]

単位:円/m³

区分	配合条件					帯広地区			清水・新得地区			上士幌地区		
	配合	設計 基準 強度 (N/mm ²)	水セメ ント比 (%)	セメント 種別	セメント 量 (kg/m ³)	当初	8/1		当初	8/1		当初	8/1	
共通	1:2	-	-	B・B	720	24,300	28,300		25,950	30,450		23,200	27,200	
	1:3	-	-	B・B	530	20,900	24,900		23,350	27,850		20,800	24,800	

区分	配合条件					本別・足寄地区			陸別地区			浦幌・大津地区		
	配合	設計 基準 強度 (N/mm ²)	水セメ ント比 (%)	セメント 種別	セメント 量 (kg/m ³)	当初	8/1		当初	8/1		当初	8/1	
共通	1:2	-	-	B・B	720	24,100	28,100		25,300	29,300		24,100	28,100	
	1:3	-	-	B・B	530	21,700	25,700		22,900	26,900		21,700	25,700	

記号	配合条件					大樹地区			広尾地区					
	配合	設計 基準 強度 (N/mm ²)	水セメ ント比 (%)	セメント 種別	セメント 量 (kg/m ³)	当初	8/1		当初	8/1				
共通	1:2	-	-	B・B	720	26,450	31,450		26,450	31,450				
	1:3	-	-	B・B	530	23,850	28,850		23,850	28,850				

備考：上記価格は、地区(ゾーン)内現場着価格である。

単価割増及び空積割増については、I-22によること。

(5)砂防用

[混合B種セメント使用または普通ポルトランドセメント使用]

単位:円/m³

品名	配合条件						帯広地区							
	設計 基準 強度 (N/mm ²)	スランプ (cm)	空気量 (%)	最大 W/C (%)	粗粒材 最大 寸法 (mm)	最小 セメント 量 (kg/m ³)	当初	8/1						
コンクリート	18	5	4.5	55	80	-	-	-						
グラノリシック	-	-	4.5	35	25	600	30,000	34,000						

備考：上記価格は、地区(ゾーン)内現場着価格である。

単価割増及び空積割増については、I-22によること。

特殊コンクリート

(1)ジェットコンクリート

単位:円/m³

種別	配合条件						条件	制定・改定	設計単価	摘要
	設計基準強 (N/mm ² =3h)	スランブ (cm)	空気量 (%)	最大W/C (%)	粗粒材最大寸法 (mm)	最小セメント量 (kg/m ³)				
ジェットコンクリート	24	12.0	-	35	20~25	400	昼間	当初	280,000	1.1m ³ 未満は一律308,000円
							夜間	当初	290,000	1.1m ³ 未満は一律319,000円

備考：上記価格は、打設1回当たりの最低保証1.1m³以上の単価である。

上記価格は、現場着価格である。

上記価格は、現場管理試験費を含まない単価である。

単価適用期間は4月~11月とする。

(2)膨張コンクリート

[混合B種セメント使用]

単位:円/m³

記号	配合条件						帯広地区		清水・新得地区		上士幌地区	
	設計基準強 (N/mm ²)	スランブ (cm)	空気量 (%)	最大W/C (%)	粗粒材最大寸法 (mm)	最小セメント量 (kg/m ³)	当初	8/1	当初	8/1	当初	8/1
RC-1	21	12.0	4.5	55	40	290	19,800	25,500	23,150	27,650	21,700	27,400
RC-2-1	24	12.0	4.5	55	40	290	19,800	25,500	23,500	28,000	21,700	27,400
RC-4	24	8.0	5.0	55	20~25	290	19,750	25,450	23,450	27,950	21,650	27,350
RC-4	24	12.0	5.0	55	20~25	290	19,950	25,650	23,650	28,150	21,850	27,550
RC-5	30	12.0	5.0	55	20~25	290	20,550	26,450	24,250	28,750	22,450	28,150

記号	配合条件						本別・足寄地区		陸別地区		浦幌・大津地区	
	設計基準強 (N/mm ²)	スランブ (cm)	空気量 (%)	最大W/C (%)	粗粒材最大寸法 (mm)	最小セメント量 (kg/m ³)	当初	8/1	当初	8/1	当初	8/1
RC-1	21	12.0	4.5	55	40	290	22,600	28,300	23,800	29,500	22,600	28,300
RC-2-1	24	12.0	4.5	55	40	290	22,600	28,300	23,800	29,500	22,600	28,300
RC-4	24	8.0	5.0	55	20~25	290	22,550	28,250	23,750	29,450	22,550	28,250
RC-4	24	12.0	5.0	55	20~25	290	22,750	28,450	23,950	29,650	22,750	28,450
RC-5	30	12.0	5.0	55	20~25	290	23,350	29,050	24,550	30,250	23,350	29,050

記号	配合条件						大樹地区		広尾地区			
	設計基準強 (N/mm ²)	スランブ (cm)	空気量 (%)	最大W/C (%)	粗粒材最大寸法 (mm)	最小セメント量 (kg/m ³)	当初	8/1	当初	8/1		
RC-1	21	12.0	4.5	55	40	290	23,450	30,550	23,450	30,550		
RC-2-1	24	12.0	4.5	55	40	290	23,450	30,550	23,450	30,550		
RC-4	24	8.0	5.0	55	20~25	290	23,250	30,350	23,250	30,350		
RC-4	24	12.0	5.0	55	20~25	290	23,400	30,500	23,400	30,500		
RC-5	30	12.0	5.0	55	20~25	290	24,000	31,100	24,000	31,100		

備考：混和剤の種類 原則AE剤・膨張剤(20kg/m³)膨張剤の使用量は、20kg/m³をセメントの内割りで使用した場合。

上記価格は、ゾーン内現場着価格である。

単価割増及び空積割増については、I-22によること。

特殊コンクリート

(3)耐寒用特殊コンクリート [普通ポルトランドセメント使用]

単位:円/m³

記号	配合条件						帯広地区			清水・新得地区			上士幌地区		
	設計 基準 強度 (N/mm ²)	スランブ (cm)	空気量 (%)	最大 W/C (%)	粗粒材 最大 寸法 (mm)	最小 セメント 量 (kg/m ³)	当初	8/1		当初	8/1		当初	8/1	
C-4	18	5.0	4.5	55	40	-	22,650	28,650		25,150	30,250		24,550	30,150	
C-4P	18	8.0	4.5	55	40	270	23,250	29,150		26,300	31,400		25,150	30,850	
C-5S	18	5.0	5.5	50	40	-									
C-5PS	18	8.0	5.5	50	40	270									

記号	配合条件						本別・足寄地区			陸別地区			浦幌・大津地区		
	設計 基準 強度 (N/mm ²)	スランブ (cm)	空気量 (%)	最大 W/C (%)	粗粒材 最大 寸法 (mm)	最小 セメント 量 (kg/m ³)	当初	8/1		当初	8/1		当初	8/1	
C-4	18	5.0	4.5	55	40	-	25,450	31,050		26,650	32,250		25,450	31,050	
C-4P	18	8.0	4.5	55	40	270	26,050	31,750		27,250	32,950		26,050	31,750	
C-5S	18	5.0	5.5	50	40	-							25,600	31,200	
C-5PS	18	8.0	5.5	50	40	270							26,200	31,900	

記号	配合条件						大樹地区			広尾地区					
	設計 基準 強度 (N/mm ²)	スランブ (cm)	空気量 (%)	最大 W/C (%)	粗粒材 最大 寸法 (mm)	最小 セメント 量 (kg/m ³)	当初	8/1		当初	8/1				
C-4	18	5.0	4.5	55	40	-	25,750	32,950		25,750	32,950				
C-4P	18	8.0	4.5	55	40	270	26,550	33,900		26,550	33,900				
C-5S	18	5.0	5.5	50	40	-	26,350	33,800		26,350	33,800				
C-5PS	18	8.0	5.5	50	40	270	26,800	34,250		26,800	34,250				

備考：混和剤の種類 耐寒材

耐寒材の添加量は、セメント100kgあたり4リットル

上記価格は、ゾーン内現場着価格である。

単価割増及び空積割増については、I-22によること。

☆生コンクリート 単価割増及び空積割増

1) 単価割増

生コンクリート、特殊コンクリート(ジェットコンクリートを除く)において
下記の(ア)、(イ)、(ウ)に該当する場合は生コン単価にそれぞれ加算を行う。
例:設計単価=生コン単価+(ア)+(イ)+(ウ)

(ア) 山岳割増

山岳地帯は、隣接するゾーン単価に

当初	8/1
1,350	1,350

 円/m³を加算する。

(イ) 冬季割増

冬期間にコンクリートを打設する場合は、冬季割増(材料加熱費等)として次の金額を加算する。

当初	8/1	
2,500	2,500	円/m ³ (帯広地区)
2,500	2,500	円/m ³ (上士幌、本別・足寄、陸別、浦幌・大津地区)
2,500	2,500	円/m ³ (大樹、広尾地区)
2,500	2,500	円/m ³ (清水・新得地区)

(ウ) 時間割増

1. 下記時間にコンクリートを打設する場合は、夜間割増として次の金額を加算する。
帯広地区 時間帯 20時～5時

	当初	8/1	
一回の打設量 30m ³ 以下	90,000	下記に変更	円/式
30m ³ 超え	3,000	下記に変更	円/m ³

	8/1	
基本料金(一回の打設量30m ³ 以下)	100,000	円/回
30m ³ まで加算単価	3,000	円/m ³

基本料金・加算単価ともに、30m³超の場合は別途。

2. 下記時間にコンクリートを打設する場合は、時間外割増として次の金額を加算する。
帯広地区 時間帯 5時～7時および18時～20時

	8/1	
基本料金(一回の打設量30m ³ 以下)	10,000	円/回
30m ³ まで加算単価	1,500	円/m ³

基本料金・加算単価ともに、30m³超の場合は別途。

2) 空積割増

少量の為1台の積載量が3m³に満たない空積については、空積1m³につき次の金額を別途計上する。

当初	8/1	
2,500	2,800	円/空積m ³ (帯広地区)
2,500	2,500	円/空積m ³ (清水・新得、上士幌、本別・足寄、陸別、浦幌・大津地区)
2,500	3,000	円/空積m ³ (大樹、広尾地区)

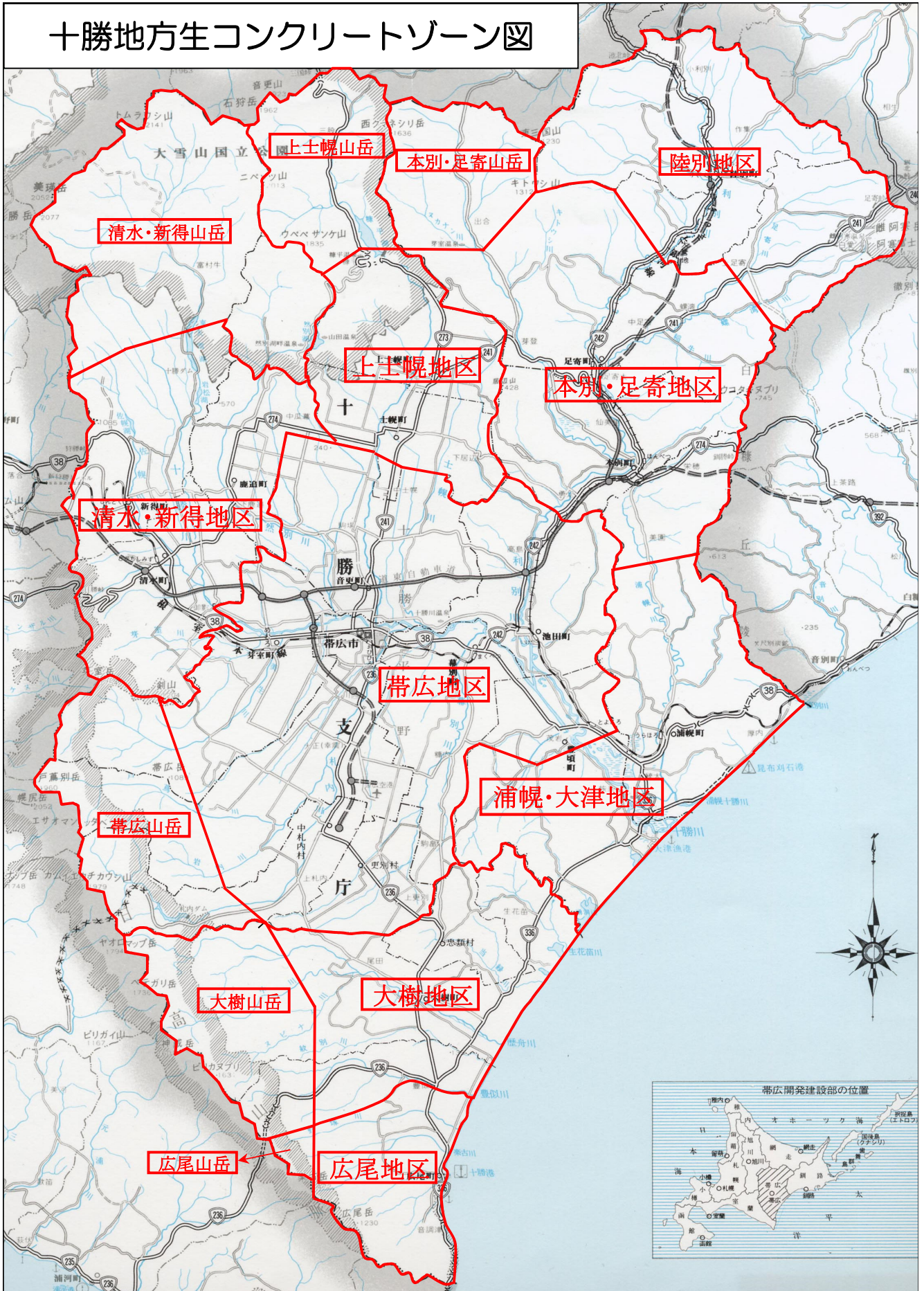
適用方法:(3m³-生コン設計数量m³)×空積割増単価(円/空積m³)

計算例:設計数量が1.5m³の場合、(3-1.5)×2,500=3,750円を別途計上

☆生コンクリート単価及びモルタル単価の留意事項

工事箇所がゾーンをまたぐ場合、又は、ゾーン境界線上の場合は、安価な方を設計単価とする。但し、連工事等において明らかに使用現場が異なる場合は、各々のゾーン単価を設計単価とする。

十勝地方生コンクリートゾーン図

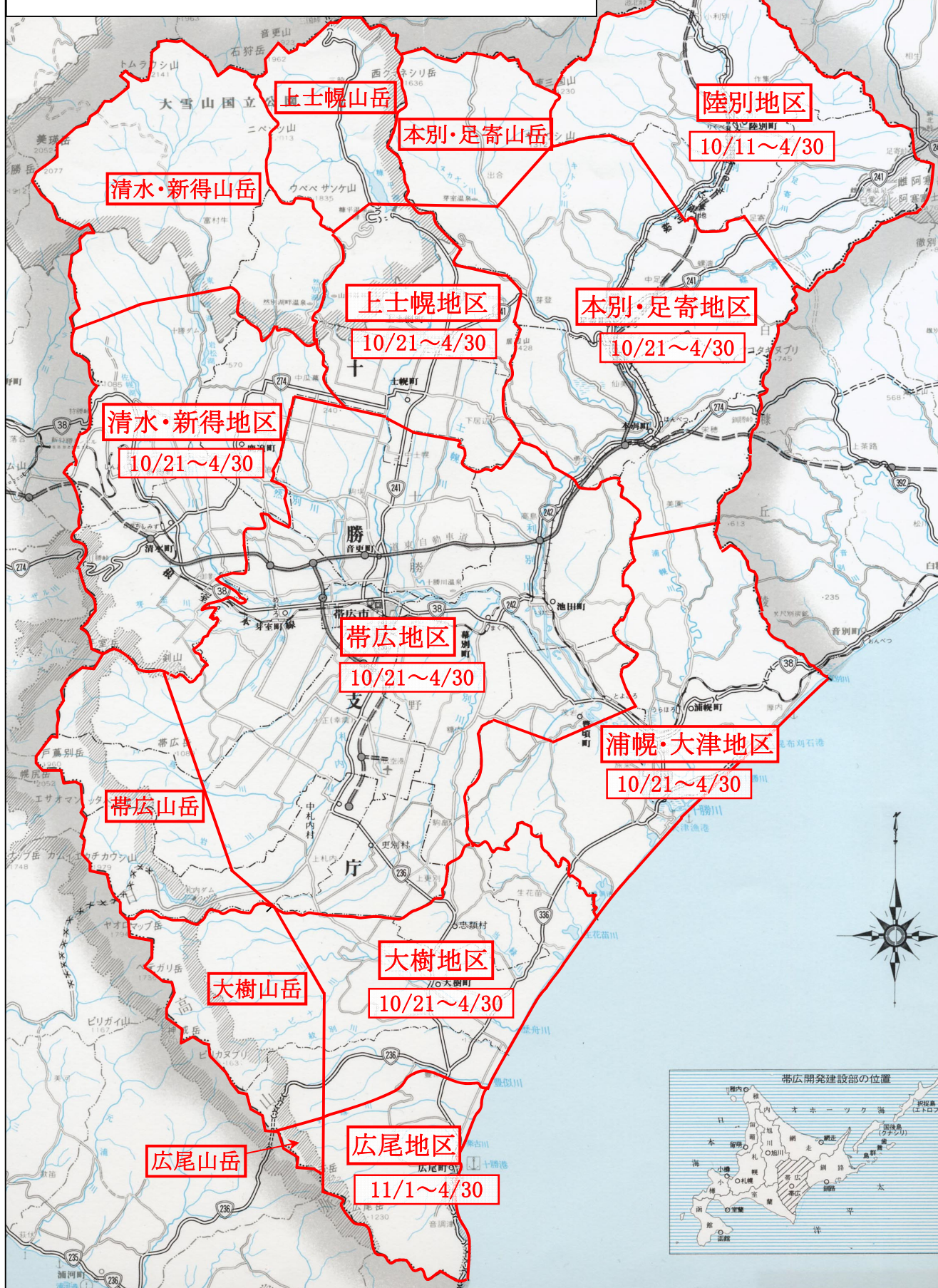


生コンクリートゾーン別 材料加熱費計上期間一覧表

開建名	ゾーン名	適用期間	備考
帯広	帯広地区	10/21 ~ 4/30	
	清水・新得地区	10/21 ~ 4/30	
	上士幌地区	10/21 ~ 4/30	
	本別・足寄地区	10/21 ~ 4/30	
	陸別地区	10/11 ~ 4/30	
	浦幌・大津地区	10/21 ~ 4/30	
	大樹地区	10/21 ~ 4/30	
	広尾地区	11/1 ~ 4/30	

※ 旬の日平均気温が8℃未満の期間

生コン各ゾーン 材料加熱費計上期間



防寒養生期間一覧表

(帯広開発建設部管内)

No.	観測所名	日平均気温4℃ 以下の期間(土木)	算出気象データ期間	備 考
1	陸別	11/2 ~ 4/15	1991年10月 ~ 2021年5月	
2	ぬかびら源泉郷	10/27 ~ 4/23	1991年10月 ~ 2021年5月	2011年5月まで「糠平」
3	上士幌	11/8 ~ 4/13	1991年10月 ~ 2021年5月	
4	足寄	11/9 ~ 4/12	1991年10月 ~ 2021年5月	
5	本別	11/10 ~ 4/12	1991年10月 ~ 2021年5月	
6	新得	11/11 ~ 4/12	1991年10月 ~ 2021年5月	
7	鹿追	11/10 ~ 4/13	1991年10月 ~ 2021年5月	
8	駒場	11/10 ~ 4/12	1991年10月 ~ 2021年5月	
9	芽室	11/10 ~ 4/12	1991年10月 ~ 2021年5月	
10	帯広	11/14 ~ 4/4	1991年10月 ~ 2021年5月	
11	池田	11/10 ~ 4/12	1991年10月 ~ 2021年5月	
12	浦幌	11/10 ~ 4/12	1991年10月 ~ 2021年5月	
13	帯広泉	--- ~ ---	--- ~ ---	観測年数不足のため使用しない。
14	糠内	11/8 ~ 4/13	1991年10月 ~ 2021年5月	
15	上札内	11/8 ~ 4/15	1991年10月 ~ 2021年5月	
16	更別	11/10 ~ 4/13	1991年10月 ~ 2021年5月	
17	大津	11/11 ~ 4/20	1991年10月 ~ 2021年5月	
18	大樹	11/10 ~ 4/13	1991年10月 ~ 2021年5月	
19	広尾	11/19 ~ 4/12	1991年10月 ~ 2021年5月	

注) 上表は、土木工事のみ適用とし、建築部門においては「建築工事標準仕様書」に則ること。

コンクリート防寒養生費計上期間

