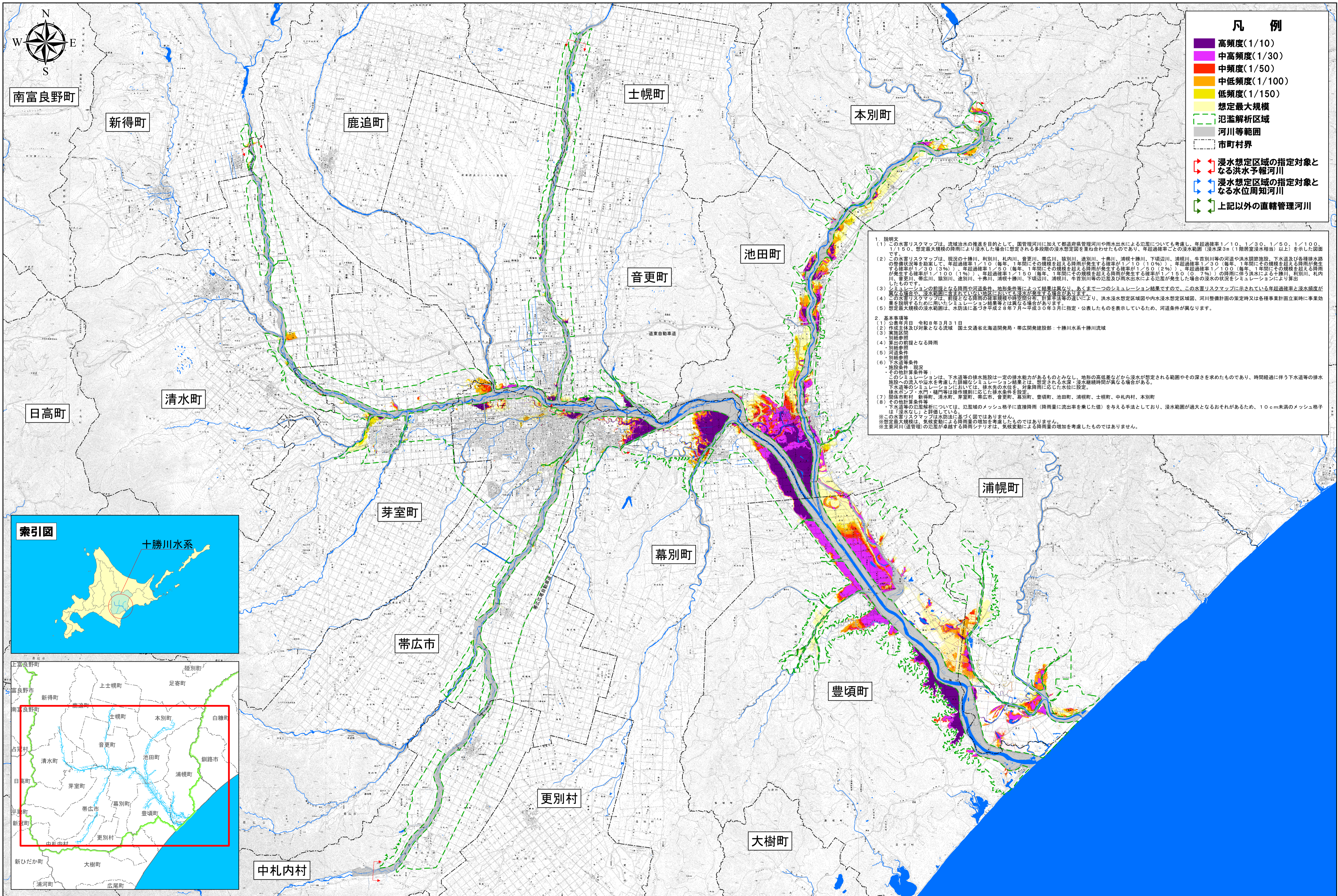


# 十勝川水系 内外水統合の水害リスクマップ【現況河道】

浸水深3m（1階居室浸水相当）以上の浸水が想定される範囲を表示



### 凡例

- 高頻度(1/10)
- 中高頻度(1/30)
- 中頻度(1/50)
- 中低頻度(1/100)
- 低頻度(1/150)
- 想定最大規模
- 氾濫解析区域
- 河川等範囲
- 市町村界
- 浸水想定区域の指定対象となる洪水予報河川
- 浸水想定区域の指定対象となる水位周知河川
- 上記以外の直轄管理河川

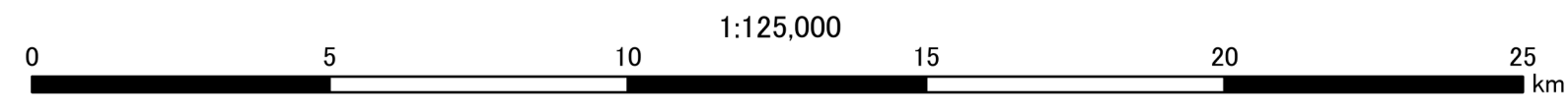
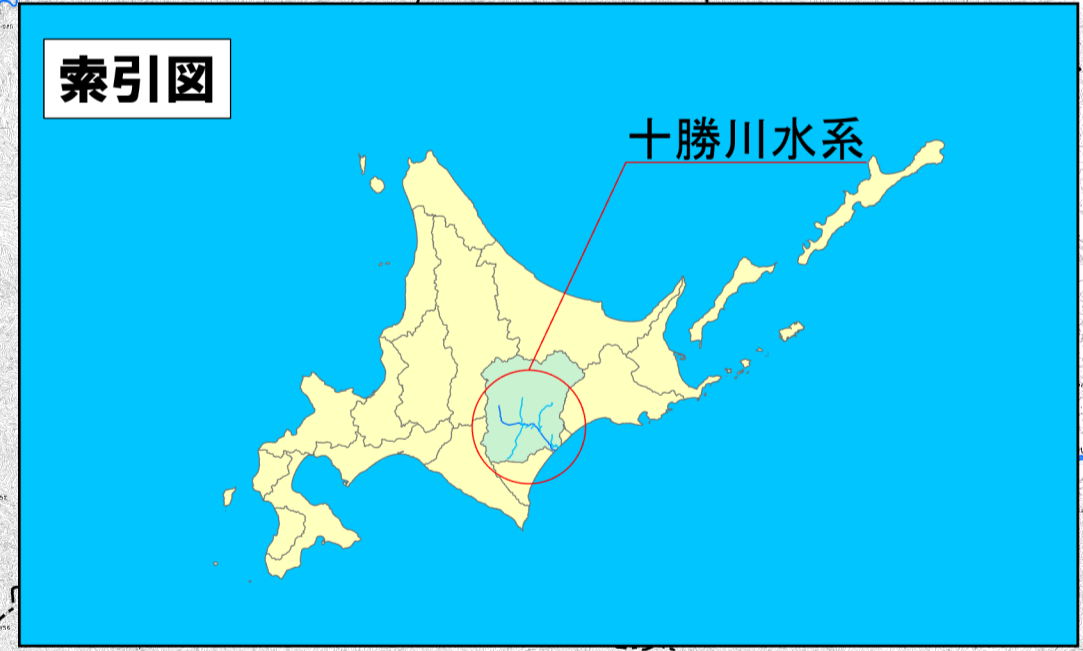
1. 説明文

- (1) この水害リスクマップは、流域治水の推進を目的として、国管理河川に加えて都道府県管理河川や雨水出水による氾濫についても考慮し、年超過確率1/10、1/30、1/50、1/100、1/150、想定最大規模の降雨により浸水した場合に想定される多段階の浸水想定図を重ね合わせたものであり、年超過確率ごとの浸水範囲（浸水深3m（1階居室浸水相当）以上）を示した図面です。
- (2) この水害リスクマップは、現在の十勝川、利別川、札内川、音更川、帯広川、猿別川、池田川、下頃辺川、浦幌川、牛首別川等の河道や洪水調節施設、下水道及び各種排水路の整備状況等を踏まえ、年超過確率1/10（毎年、1年間にその規模を超える降雨が発生する確率が1/10（10%））、年超過確率1/30（毎年、1年間にその規模を超える降雨が発生する確率が1/30（3%））、年超過確率1/50（毎年、1年間にその規模を超える降雨が発生する確率が1/50（2%））、年超過確率1/100（毎年、1年間にその規模を超える降雨が発生する確率が1/100（1%））、年超過確率1/150（毎年、1年間にその規模を超える降雨が発生する確率が1/150（0.7%））の降雨に伴う洪水による十勝川、利別川、札内川、音更川、帯広川、猿別川、池田川、下頃辺川、浦幌川、牛首別川等の氾濫及び雨水出水による氾濫が発生した場合の浸水の状況をシミュレーションにより算出したものです。
- (3) シミュレーションの前提となる降雨や河道条件、地形条件等によって結果は異なり、あくまで一つのシミュレーション結果ですので、この水害リスクマップに示されている年超過確率と浸水範囲が実際の浸水範囲に等しいとは断定できません。
- (4) この水害リスクマップは、前提となる降雨の発生確率や時間分布、計算手法等の違いにより、洪水浸水想定区域図や内水浸水想定区域図、河川整備計画の策定時又は各種事業計画立案時に事業効果を説明するために用いたシミュレーション結果等とは異なる場合があります。
- (5) 想定最大規模の浸水範囲は、水防法に基づき平成28年7月～平成30年3月に指定・公表したものを表示しているため、河道条件が異なります。

2. 基本事項等

- (1) 公表年月日：令和8年3月31日
- (2) 作成主体及び対象となる流域：国土交通省北海道開発局・帯広開発建設部・十勝川水系十勝川流域
- (3) 実施期間：令和8年度
- (4) 算出の前提となる降雨：別紙参照
- (5) 河道条件：別紙参照
- (6) 下水道等条件：施設条件：現況  
その他の条件等：このシミュレーションは、下水道等の排水施設は一定の排水能力があるものとみなし、地形の高低差などから浸水が想定される範囲やその深さを求めたものであり、時間経過に伴う下水道等の排水施設への流入や溢水を考慮した詳細なシミュレーション結果とは異なる場合があります。下水道のシミュレーションにおいては、排水の水位を、計算手法に応じた水位に設定。排水ポンプ・水門・樋門等は操作規則に応じた排水条件を設定。
- (7) 関係市町村：新得町、清水町、芽室町、帯広市、音更町、幕別町、豊頃町、池田町、浦幌町、土幌町、中札内村、本別町
- (8) その他：下水道等の氾濫解析については、氾濫域のメッシュ格子に直接降雨（降雨量に流出率を乗じた値）を与える手法としており、浸水範囲が過大となるおそれがあるため、10cm未満のメッシュ格子は「浸水なし」と評価している。

※この水害リスクマップは、気候変動に基づく図ではありません。  
 ※想定最大規模は、気候変動による降雨量の増加を考慮したものではありません。  
 ※主要河川（国管理）の氾濫が卓越する降雨シナリオは、気候変動による降雨量の増加を考慮したものではありません。



## 2. 基本事項等

### (3) 実施区間

表1 実施区間

洪水予報河川(国管理)

河川	実施区間
十勝川水系 十勝川	左岸:北海道上川郡清水町字熊牛38番の5地先から海まで 右岸:北海道上川郡新得町字屈足東2線25番地先から海まで
十勝川水系 音更川	左岸:北海道河東郡士幌町字士幌幹西3線187番地先から十勝川合流点まで 右岸:北海道河東郡士幌町字上音更基線204番地先から十勝川合流点まで
十勝川水系 札内川	左岸:ヌウナイ川の合流点から十勝川の合流点まで 右岸:ヌウナイ川の合流点から十勝川の合流点まで
十勝川水系 利別川	左岸:北海道中川郡本別町本別100番1地先から十勝川合流点まで 右岸:北海道中川郡本別町本別11番2地先から十勝川合流点まで
十勝川水系 帯広川	左岸:北海道帯広市東2条南1丁目2番地先の国道鎮橋下流端から十勝川合流点まで 右岸:北海道帯広市東2条南1丁目2番地先の国道鎮橋下流端から十勝川合流点まで
十勝川水系 透別川	左岸:北海道中川郡幕別町字千住409番地のJR根室本線鉄橋下流端から十勝川合流点まで 右岸:北海道中川郡幕別町字千住409番地のJR根室本線鉄橋下流端から十勝川合流点まで

水位周知河川(国管理)

河川	実施区間
十勝川水系 下頃辺川	左岸:北海道十勝郡浦幌町字稲穂362番の1地先から浦幌十勝川合流点まで 右岸:北海道十勝郡浦幌町字稲穂372番地先から浦幌十勝川合流点まで
十勝川水系 浦幌十勝川	左岸:下頃辺川との合流点から海まで 右岸:下頃辺川との合流点から海まで
十勝川水系 浦幌川	左岸:北海道十勝郡浦幌町字生剛136番地先から浦幌十勝川合流点まで 右岸:北海道十勝郡浦幌町字生剛6番地先から浦幌十勝川合流点まで
十勝川水系 十勝川	左岸:北海道中川郡池田町字東台54番地先から利別川合流点まで 右岸:北海道中川郡池田町字東台55番地先から利別川合流点まで
十勝川水系 猿別川	左岸:北海道中川郡幕別町字猿別129番地のJR根室本線鉄橋下流端から十勝川合流点まで 右岸:北海道中川郡幕別町字猿別129番地のJR根室本線鉄橋下流端から十勝川合流点まで

直轄管理河川

河川	実施区間
十勝川水系 牛首別川	左岸:北海道中川郡豊頃町二宮1326番地先から十勝川合流点まで 右岸:北海道中川郡豊頃町二宮1255番地先から十勝川合流点まで

洪水予報河川(道管理)

河川	実施区間
十勝川水系 芽室川	左岸:河西郡芽室町芽室南2線52番3地先の西芽室橋下流端から河西郡芽室町芽室北2線28番1地先の十勝川合流点まで 右岸:河西郡芽室町芽室南3線51番1地先の西芽室橋下流端から河西郡芽室町芽室北1線25番6地先の十勝川合流点まで
十勝川水系 透別川	左岸:中川郡幕別町字古舞6番2地先の新生橋下流端から中川郡幕別町字千住720番2地先のJR根室本線鉄橋下流端の直轄区間との接合点まで 右岸:中川郡幕別町字古舞15番2地先の新生橋下流端から中川郡幕別町字千住719番1地先のJR根室本線鉄橋下流端の直轄区間との接合点まで

水位周知河川(道管理)

河川	実施区間
十勝川水系 売買川	左岸:帯広市南の森東4丁目7番9地先の空南橋下流端から帯広市東4条南27丁目1番39地先の札内川との合流点まで 右岸:帯広市西19条南42丁目8番91地先の空南橋下流端から帯広市東4条南28丁目1番3地先の札内川との合流点まで
十勝川水系 柏林台川	左岸:帯広市西20条南3丁目79番地先の第二柏林台川合流点から帯広市西18条南1丁目29番2地先の帯広川合流点まで 右岸:帯広市西20条南3丁目79番地先の第二柏林台川合流点から帯広市西18条南1丁目29番2地先の帯広川合流点まで
十勝川水系 ウツベツ川	左岸:北海道帯広市西18条南33丁目2番4地先の花園橋下流端から帯広市西8条南3丁目21番2地先の帯広川合流点まで 右岸:北海道帯広市西18条南34丁目2番2地先の花園橋下流端から帯広市西7条南4丁目1番1地先の帯広川合流点まで
十勝川水系 帯広川	左岸:河西郡芽室町北伏古南9線1番13地先の南9線橋下流端から帯広市東2条南1丁目2番地先の鎮橋下流端の直轄区間との接合点まで 右岸:河西郡芽室町北伏古東14線10番7地先の南9線橋下流端から帯広市東2条南1丁目6番地先の鎮橋下流端の直轄区間との接合点まで
十勝川水系 新帯広川	左岸:帯広市西22条南1丁目13番13地先の帯広川分流堰から帯広市西21条北2丁目10番1地先の十勝川への合流点まで 右岸:帯広市西21条南2丁目1番33地先の帯広川分流堰から帯広市西21条北2丁目1番1地先の十勝川への合流点まで
十勝川水系 美生川	左岸:河西郡芽室町東4条南4丁目1番12地先の新生橋下流端から同町東11条9丁目1番19地先の美生橋上流端まで 右岸:河西郡芽室町新生南4線23番4地先の新生橋下流端から同町東芽室基線36番6地先の美生橋上流端まで
十勝川水系 ピウカ川	左岸:河西郡芽室町芽室南2線72番1地先のJR根室本線ピウカ川橋梁下流端から河西郡芽室町西3条8丁目2番2地先の元村橋上流端まで 右岸:河西郡芽室町西5条1丁目2番11地先のJR根室本線ピウカ川橋梁下流端から河西郡芽室町西2条9丁目1番1地先の元村橋上流端まで
十勝川水系 佐幌川	左岸:上川郡新得町字新内西一線143番2地先(南新内橋より400m上流)から上川郡清水町字下佐幌基線11番2地先(十勝川合流点)まで 右岸:上川郡新得町字新内西一線144番3地先(南新内橋より400m上流)から上川郡清水町字羽帯北五線06番1地先(十勝川合流点)まで
十勝川水系 鉈蘭川	左岸:音更川への合流点～河東郡音更町字音更西一線29番地3地先の五月橋下流端まで 右岸:音更川への合流点～河東郡音更町字音更西一線29番地3地先の五月橋下流端まで
十勝川水系 利別川	[陸別] 足寄郡陸別町字陸別原野分線8番18地先から足寄郡陸別町字陸別基線311番5地先まで [大嘗地] 足寄郡陸別町字上利別原野基線213番8から足寄郡陸別町字上利別原野東一線205番10地先まで [足寄] 足寄郡足寄町北6条1丁目14番地先(右岸)から足寄郡足寄町南7条3丁目46番2地先(右岸)まで
十勝川水系 浦幌川	左岸:十勝郡浦幌町字帯富183-1地先の第1浦幌橋下流端から十勝郡浦幌町字生剛136-1地先の北海道管理区間下流端まで 右岸:十勝郡浦幌町字帯富185-1地先の第1浦幌橋下流端から十勝郡浦幌町字生剛6-1地先の北海道管理区間下流端まで

## 2. 基本事項等

### (4) 算出の前提となる降雨

表2 算出の前提となる降雨

河川名	主要河川(国管理)の氾濫が卓越する降雨シナリオ					想定最大規模
	高頻度 (1/10規模)	中高頻度 (1/30規模)	中頻度 (1/50規模)	中低頻度 (1/100規模)	低頻度 (1/150規模)	
十勝川	159mm/48時間	195mm/48時間	212mm/48時間	234mm/48時間	247mm/48時間	279mm/72時間
音更川	243mm/48時間	299mm/48時間	324mm/48時間	358mm/48時間	378mm/48時間	354mm/72時間
札内川	230mm/48時間	283mm/48時間	307mm/48時間	339mm/48時間	358mm/48時間	453mm/72時間
利別川	143mm/48時間	173mm/48時間	185mm/48時間	211mm/48時間	223mm/48時間	308mm/72時間
帯広川	149mm/48時間	183mm/48時間	199mm/48時間	220mm/48時間	232mm/48時間	755mm/72時間
下頃辺川	141mm/24時間	180mm/24時間	198mm/24時間	223mm/24時間	238mm/24時間	435mm/48時間
浦幌十勝川	143mm/24時間	182mm/24時間	200mm/24時間	226mm/24時間	241mm/24時間	353mm/48時間
浦幌川	130mm/24時間	166mm/24時間	182mm/24時間	205mm/24時間	218mm/24時間	353mm/48時間
途別川	171mm/48時間	210mm/48時間	228mm/48時間	252mm/48時間	266mm/48時間	456mm/72時間
十弗川	149mm/48時間	180mm/48時間	187mm/48時間	213mm/48時間	225mm/48時間	457mm/72時間
猿別川	167mm/48時間	205mm/48時間	222mm/48時間	245mm/48時間	259mm/48時間	384mm/72時間
牛首別川	147mm/48時間	180mm/48時間	195mm/48時間	216mm/48時間	227mm/48時間	414mm/48時間

※想定最大規模は、気候変動による降雨量の増加を考慮したものではありません。

河川名	主要河川(道管理)の氾濫が卓越する降雨シナリオ					想定最大規模
	高頻度 (1/10規模)	中高頻度 (1/30規模)	中頻度 (1/50規模)	中低頻度 (1/100規模)	低頻度 (1/150規模)	
売買川	40mm/1.7時間	60mm/1.7時間	70mm/1.7時間	84mm/1.7時間	98mm/1.7時間	170mm/1.7時間
柏林台川	30mm/1.2時間	39mm/1.2時間	44mm/1.2時間	51mm/1.2時間	59mm/1.2時間	149mm/1.2時間
ウツベツ川	36mm/1.7時間	46mm/1.7時間	52mm/1.7時間	59mm/1.7時間	68mm/1.7時間	185mm/1.7時間
途別川	106mm/24時間	134mm/24時間	146mm/24時間	161mm/24時間	177mm/24時間	402mm/24時間
新帯広川	54mm/3.9時間	70mm/3.9時間	76mm/3.9時間	88mm/3.9時間	93mm/3.9時間	193mm/3.9時間
帯広川	39mm/1.9時間	50mm/1.9時間	55mm/1.9時間	63mm/1.9時間	72mm/1.9時間	179mm/1.9時間
美生川	23mm/4時間	41mm/4時間	52mm/4時間	104mm/4時間	119mm/4時間	190mm/4時間
ピウカ川	43mm/2.1時間	65mm/2.1時間	76mm/2.1時間	94mm/2.1時間	106mm/2.1時間	195mm/2.1時間
芽室川	16mm/2.2時間	30mm/2.2時間	40mm/2.2時間	65mm/2.2時間	76mm/2.2時間	127mm/2.2時間
佐幌川	156.8mm/48時間	214.8mm/48時間	247.1mm/48時間	297.3mm/48時間	330.4mm/48時間	528.7mm/48時間
鈴蘭川	42mm/1.6時間	64mm/1.6時間	75mm/1.6時間	91mm/1.6時間	120mm/1.6時間	176mm/1.6時間
利別川	113mm/2日	145mm/2日	160mm/2日	220mm/2日	239mm/2日	313mm/2日
浦幌川	82mm/48時間	159mm/48時間	183mm/48時間	216mm/48時間	239mm/48時間	353mm/48時間

※主要河川(道管理)の氾濫が卓越する降雨シナリオは、気候変動による降雨量の増加を考慮したものではありません。

対象氾濫域	気象台	その他河川の氾濫が卓越する降雨シナリオ				
		高頻度 (1/10規模)	中高頻度 (1/30規模)	中頻度 (1/50規模)	中低頻度 (1/100規模)	低頻度 (1/150規模)
十勝川下流	大津	106mm/6時間	122mm/6時間	129mm/6時間	144mm/6時間	151mm/6時間
十勝川中流	帯広	117mm/12時間	148mm/12時間	163mm/12時間	184mm/12時間	197mm/12時間
十勝川上流	芽室	118mm/12時間	149mm/12時間	164mm/12時間	185mm/12時間	198mm/12時間
利別川	池田	108mm/12時間	123mm/12時間	129mm/12時間	137mm/12時間	141mm/12時間
札内川	上札内	110mm/6時間	141mm/6時間	156mm/6時間	158mm/6時間	167mm/6時間
音更川	駒場	71mm/6時間	84mm/6時間	90mm/6時間	98mm/6時間	103mm/6時間
浦幌十勝川	浦幌	100mm/6時間	129mm/6時間	143mm/6時間	163mm/6時間	175mm/6時間

対象氾濫域	気象台	下水道等の氾濫が卓越する降雨シナリオ				
		高頻度 (1/10規模)	中高頻度 (1/30規模)	中頻度 (1/50規模)	中低頻度 (1/100規模)	低頻度 (1/150規模)
十勝川下流	大津	181mm/24時間	216mm/24時間	232mm/24時間	251mm/24時間	262mm/24時間
十勝川中流	帯広	153mm/24時間	189mm/24時間	205mm/24時間	227mm/24時間	240mm/24時間
十勝川上流	芽室	157mm/24時間	215mm/24時間	247mm/24時間	297mm/24時間	331mm/24時間
利別川	池田	144mm/24時間	177mm/24時間	192mm/24時間	211mm/24時間	222mm/24時間
札内川	上札内	195mm/24時間	270mm/24時間	312mm/24時間	380mm/24時間	402mm/24時間
音更川	駒場	136mm/24時間	164mm/24時間	177mm/24時間	195mm/24時間	205mm/24時間
浦幌十勝川	浦幌	153mm/24時間	192mm/24時間	206mm/24時間	227mm/24時間	240mm/24時間

## 2. 基本事項等

### (5) 河道条件

表3 河道条件

河川名					河道条件	河川名					河道条件
本川	一次支川	二次支川	三次支川	四次支川		本川	一次支川	二次支川	三次支川	四次支川	
十勝川					現況						
	カンカンピラ川				現況		シブサラバウシ川				現況
	カンカン川				現況		西土狩川				現況
	上旅来川				現況		新帯広川				現況
	安骨川				現況		美蔓川				現況
	背負川				現況		美生川				現況
		背負分線川			現況		美馬牛川				現況
	下牛首別川				現況		ピウカ川				現況
	札文内川				現況		芽室川				現況
		旧利別川			現況			洪山川			現況
			コタノロ川		現況		御影川				現況
	牛首別川				現況		ホネオップ川				現況
		農野牛川			現況		佐幌川				現況
		久保川			現況			小林川			現況
		山陰川			現況		清水ビバウシ川				現況
	音素多川				現況	浦幌十勝川					現況
	礼作別川				現況		浦幌川				現況
	打内川				現況			十勝静内川			現況
	上統内川				現況		下頃辺川				現況
	利別川				現況			浦幌十勝導水路			現況
		十弗川			現況						
		清見二線川			現況						
		オシタツ川			現況						
		四線川			現況						
			七線川		現況						
		北九線川			現況						
		十日川			現況						
			小村川		現況						
		高島十五線川			現況						
		バンケ川			現況						
		ベンケ川			現況						
		三線川			現況						
		跡見川			現況						
		親牛別川			現況						
		居辺川			現況						
		押帯川			現況						
		美蘭別川			現況						
		ホロナイ川			現況						
		本別川			現況						
		美里別川			現況						
	新川				現況						
		明新川			現況						
	新オシタツ川				現況						
	猿別川				現況						
		旧途別川			現況						
			稲土別川		現況						
	途別川				現況						
		千住川			現況						
	メン川				現況						
	土幌川				現況						
	札内川				現況						
		帯広川			現況						
			旧帯広川		現況						
			ウツベツ川		現況						
			柏林台川		現況						
				第二柏林台川	現況						
		売買川			現況						
			機関庫の川		現況						
		ヌツク川			現況						
		オケネ川			現況						
		戸島別川			現況						
		恵津美川			現況						
	音更川				現況						
		鈴蘭川			現況						
			第二鈴蘭川		現況						
		エンド川			現況						
		ウオップ川			現況						
	伏古別川				現況						
	伏古川				現況						
	然別川				現況						

※主要河川(道管理)は、公表済みの洪水浸水想定区域図検討時点における河道条件を現況としています。