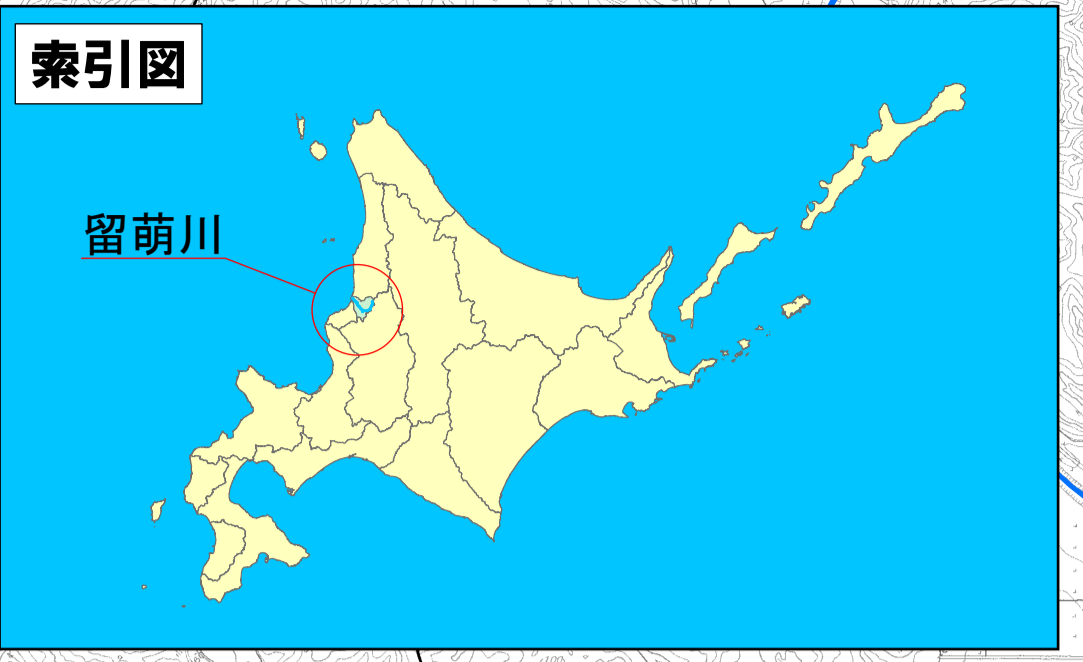
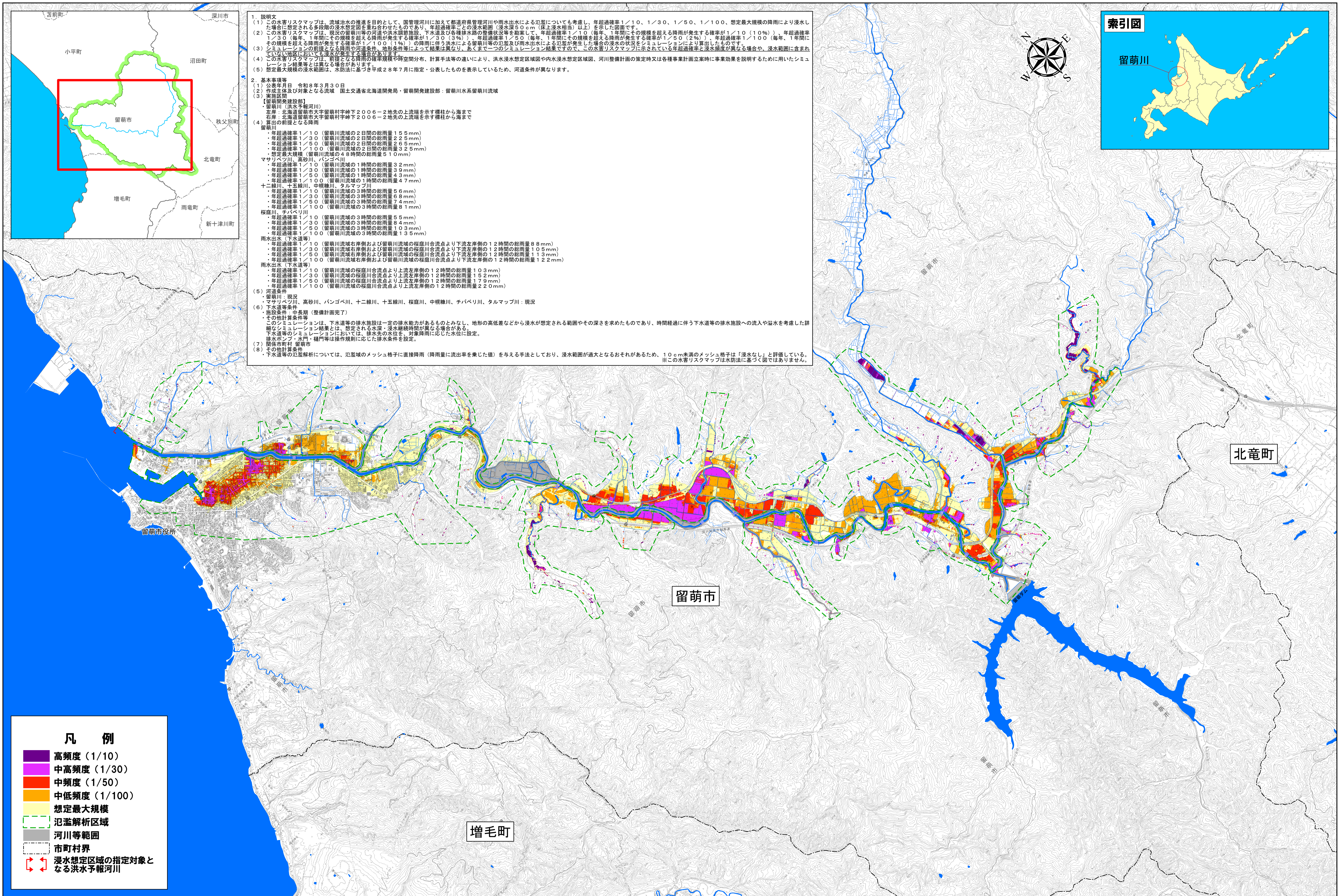


# 留萌川水系 内外水統合の水害リスクマップ【現況河道】

浸水深50cm（床上浸水相当）以上の  
浸水が想定される範囲を表示



1. 説明文  
 (1) この水害リスクマップは、流域治水の推進を目的として、国管理河川に加えて都道府県管理河川や雨水出水による氾濫についても考慮し、年超過確率1/10、1/30、1/50、1/100、想定最大規模の降雨により浸水した場合に想定される多段階の浸水想定図を重ね合わせたものであり、年超過確率ごとの浸水範囲（浸水深50cm（床上浸水相当）以上）を示した図面です。  
 (2) この水害リスクマップは、現況の留萌川等の河道や洪水調節施設、下水道及び各種排水路の整備状況等を勘案して、年超過確率1/10（毎年、1年間にその規模を超える降雨が発生する確率が1/10（10%））、年超過確率1/30（毎年、1年間にその規模を超える降雨が発生する確率が1/30（3%））、年超過確率1/50（毎年、1年間にその規模を超える降雨が発生する確率が1/50（2%））、年超過確率1/100（毎年、1年間にその規模を超える降雨が発生する確率が1/100（1%））の降雨に伴う洪水による留萌川等による氾濫及び雨水出水による氾濫が発生した場合の浸水の状況を示したものです。  
 (3) シミュレーションの前提となる降雨や河道条件、地形条件等によって結果は異なり、あくまで一つのシミュレーション結果ですので、この水害リスクマップに示されている年超過確率と浸水頻度が異なる場合や、浸水範囲に含まれていない地区においても浸水が発生する場合があります。  
 (4) この水害リスクマップは、前提となる降雨の確率規模や降空間分布、計算手法等の違いにより、洪水浸水想定区域図や内水浸水想定区域図、河川整備計画の策定時又は各種事業計画立案時に事業効果を説明するために用いたシミュレーション結果等とは異なる場合があります。  
 (5) 想定最大規模の浸水範囲は、水防法に基づき平成28年7月に指定・公表したものを表示しているため、河道条件が異なります。

2. 基本事項等  
 (1) 公表年月日 令和8年3月30日  
 (2) 作成主体及び対象となる流域 国土交通省北海道開発局・留萌開発建設部・留萌川水系留萌川流域  
 (3) 実施機関  
 【留萌開発建設部】  
 ・留萌川（洪水予報河川）  
 左岸：北海道留萌市大字留萌科字峠下2006-2地先の上流端を示す標柱から海まで  
 右岸：北海道留萌市大字留萌科字峠下2006-2地先の上流端を示す標柱から海まで  
 (4) 算出の前提となる降雨  
 留萌川  
 ・年超過確率1/10（留萌川流域の2日間の総雨量155mm）  
 ・年超過確率1/30（留萌川流域の2日間の総雨量225mm）  
 ・年超過確率1/50（留萌川流域の2日間の総雨量265mm）  
 ・年超過確率1/100（留萌川流域の2日間の総雨量325mm）  
 ・想定最大規模（留萌川流域の48時間の総雨量510mm）  
 マサリベツ川、高砂川、ハンゴベ川  
 ・年超過確率1/10（留萌川流域の1時間の総雨量32mm）  
 ・年超過確率1/30（留萌川流域の1時間の総雨量39mm）  
 ・年超過確率1/50（留萌川流域の1時間の総雨量43mm）  
 ・年超過確率1/100（留萌川流域の1時間の総雨量47mm）  
 十二線川、十五線川、中横橋川、タルマップ川  
 ・年超過確率1/10（留萌川流域の3時間の総雨量56mm）  
 ・年超過確率1/30（留萌川流域の3時間の総雨量68mm）  
 ・年超過確率1/50（留萌川流域の3時間の総雨量74mm）  
 ・年超過確率1/100（留萌川流域の3時間の総雨量81mm）  
 桜庭川（ペリリ川）  
 ・年超過確率1/10（留萌川流域の3時間の総雨量55mm）  
 ・年超過確率1/30（留萌川流域の3時間の総雨量84mm）  
 ・年超過確率1/50（留萌川流域の3時間の総雨量103mm）  
 ・年超過確率1/100（留萌川流域の3時間の総雨量135mm）  
 雨水出水（下水道等）  
 ・年超過確率1/10（留萌川流域右岸側および留萌川流域の桜庭川合流点より下流左岸側の12時間の総雨量88mm）  
 ・年超過確率1/30（留萌川流域右岸側および留萌川流域の桜庭川合流点より下流左岸側の12時間の総雨量105mm）  
 ・年超過確率1/50（留萌川流域右岸側および留萌川流域の桜庭川合流点より下流左岸側の12時間の総雨量113mm）  
 ・年超過確率1/100（留萌川流域右岸側および留萌川流域の桜庭川合流点より下流左岸側の12時間の総雨量122mm）  
 雨水出水（下水道等）  
 ・年超過確率1/10（留萌川流域の桜庭川合流点より上流左岸側の12時間の総雨量103mm）  
 ・年超過確率1/30（留萌川流域の桜庭川合流点より上流左岸側の12時間の総雨量152mm）  
 ・年超過確率1/50（留萌川流域の桜庭川合流点より上流左岸側の12時間の総雨量179mm）  
 ・年超過確率1/100（留萌川流域の桜庭川合流点より上流左岸側の12時間の総雨量220mm）

(5) 河道条件  
 ・留萌川：現況  
 マサリベツ川、高砂川、ハンゴベ川、十二線川、十五線川、桜庭川、中横橋川、チハベリ川、タルマップ川：現況

(6) 下水道等条件  
 ・施設条件：中長期（整備計画完了）  
 ・その他計算条件等  
 このシミュレーションは、下水道等の排水施設は一定の排水能力があるものとみなし、地形の高低差などから浸水が想定される範囲やその深さを求めたものであり、時間経過に伴う下水道等の排水施設への流入や溢水を考慮した詳細のシミュレーション結果とは異なる水浸・浸水継続時間が異なる場合がある  
 下水道等のシミュレーションにおいては、排水先の水位を、対象降雨に応じた水位に設定。  
 排水ポンプ・水門・樋門等は操作規則に応じた排水条件を設定。

(7) 留萌市町村  
 ・留萌市  
 ・その他計算条件  
 ・下水道等の氾濫解析については、氾濫域のメッシュ格子に直接降雨（降雨量に流出率を乗じた値）を与える手法としており、浸水範囲が過大となるおそれがあるため、10cm未満のメッシュ格子は「浸水なし」と評価している。  
 ※この水害リスクマップは水防法に基づく図ではありません。

**凡例**

- 高頻度 (1/10)
- 中高頻度 (1/30)
- 中頻度 (1/50)
- 中低頻度 (1/100)
- 想定最大規模
- 氾濫解析区域
- 河川等範囲
- 市町村界
- 浸水想定区域の指定対象となる洪水予報河川

