

(1) 「水防災意識社会 再構築ビジョン」に基づく取組について

水防災意識社会 再構築ビジョン

平成27年12月11日

国土交通省 水管理・国土保全局

水防災意識社会 再構築ビジョン

関東・東北豪雨を踏まえ、新たに「**水防災意識社会 再構築ビジョン**」として、全ての直轄河川とその沿川市町村（109水系、730市町村）において、平成32年度目途に水防災意識社会を再構築する取組を行う。

<ソフト対策> ・住民が自らリスクを察知し主体的に避難できるよう、より実効性のある「住民目線のソフト対策」へ転換し、平成28年出水期までを目途に重点的に実施。

<ハード対策> ・「洪水を安全に流すためのハード対策」に加え、氾濫が発生した場合にも被害を軽減する「危機管理型ハード対策」を導入し、平成32年度を目途に実施。

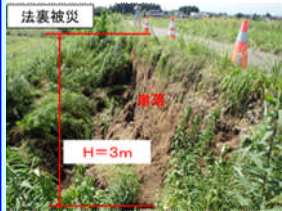
主な対策

各地域において、河川管理者・都道府県・市町村等からなる協議会等を新たに設置して減災のための目標を共有し、ハード・ソフト対策を一体的・計画的に推進する。

<危機管理型ハード対策>

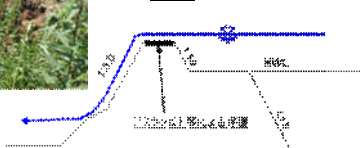
- 越水等が発生した場合でも決壊までの時間を少しでも引き延ばすよう堤防構造を工夫する対策の推進
いわゆる粘り強い構造の堤防の整備

<被害軽減を図るための堤防構造の工夫（対策例）>



天端のアスファルト等が、越水による侵食から堤体を保護（鳴瀬川水系吉田川、平成27年9月関東・東北豪雨）

横断面



<洪水を安全に流すためのハード対策>

- 優先的に整備が必要な区間において、堤防のかさ上げや浸透対策などを実施

<住民目線のソフト対策>

- 住民等の行動につながるリスク情報の周知
 - ・立ち退き避難が必要な家屋倒壊危険区域等の公表
 - ・住民のとりべき行動を分かりやすく示したハザードマップへの改良
 - ・不動産関連事業者への説明会の開催
- 事前の行動計画作成、訓練の促進
 - ・タイムラインの策定
- 避難行動のきっかけとなる情報をリアルタイムで提供
 - ・水位計やライブカメラの設置
 - ・スマホ等によるプッシュ型の洪水予報等の提供



※ 河川堤防の決壊に伴う洪水氾濫により、木造家屋の倒壊のおそれがある区域

住民目線のソフト対策

○水害リスクの高い地域を中心に、スマートフォンを活用したプッシュ型の洪水予報の配信など、住民が自らリスクを察知し主体的に避難できるよう住民目線のソフト対策に重点的に取り組む。

リスク情報の周知

○立ち退き避難が必要な家屋倒壊危険区域等の公表
⇒平成28年出水期までに水害リスクの高い約70水系、平成29年出水期までに全109水系で公表



○住民のとりべき行動を分かりやすく示したハザードマップへの改良
⇒「水害ハザードマップ検討委員会」にて意見を聴き、平成27年度内を目途に水害ハザードマップの手引きを作成

○不動産関連事業者への説明会の実施
⇒水害リスクを認識した不動産売買の普及等による、水害リスクを踏まえた土地利用の促進

事前の行動計画、訓練

○避難に着目したタイムラインの策定
○首長も参加するロールプレイング形式の訓練



⇒平成28年出水期までに水害リスクの高い約400市町村平成32年度までに全730市町村で策定

避難行動のきっかけとなる情報をリアルタイムで提供

スマホ等で取得



洪水予報等の情報をプッシュ型で配信

自分のいる場所の近傍の情報



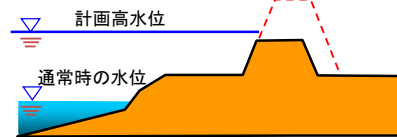
⇒平成28年夏頃までに洪水に対しリスクが高い区間において水位計やライブカメラを設置
・平成28年出水期からスマートフォン等によるプッシュ型の洪水予報等の配信を順次実施

洪水を安全に流すためのハード対策

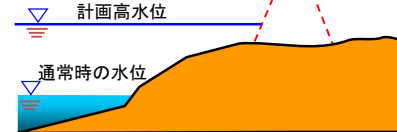
○流下能力が著しく不足している、あるいは漏水の実績があるなど、優先的に整備が必要な区間約1,200kmについて、平成32年度を目途に堤防のかさ上げや浸透対策などの対策を実施。

【未完成の堤防】

○堤防の断面が不足



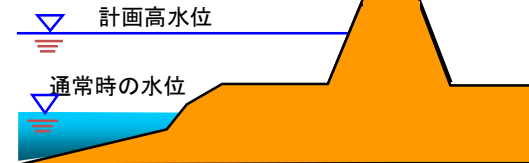
○堤防がない



堤防のかさ上げ

【完成された堤防】

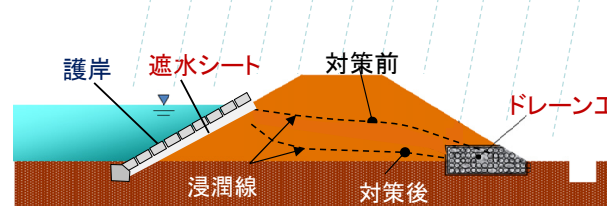
○堤防の高さ・幅ともに計画上の断面を確保



<浸透や侵食に対する対策工法>

➢ドレーン工、護岸や遮水シートの設置等、浸透や侵食に対する安全性を確保するための対策を実施

浸透・侵食対策



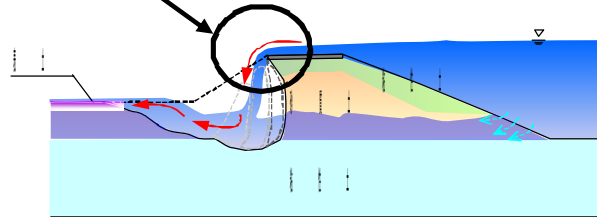
ドレーン工、護岸や遮水シートの設置例

危機管理型ハード対策、いわゆる粘り強い構造の堤防等の整備

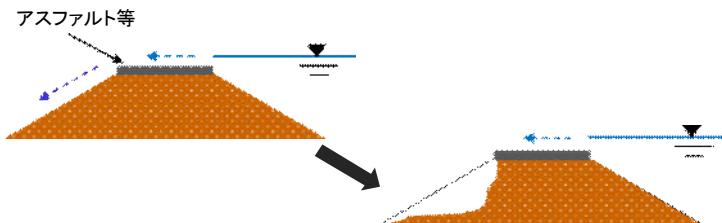
○ 氾濫リスクが高いにも関わらず、当面の間、上下流バランスの観点から堤防整備に至らない区間など約1,800kmについて、平成32年度を目途に粘り強い構造の堤防など危機管理型のハード対策を実施。

堤防天端の保護

- 堤防天端をアスファルト等で保護し、法肩部の崩壊の進行を遅らせることにより、決壊までの時間を少しでも延ばす



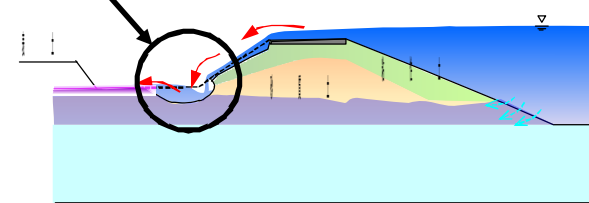
堤防天端をアスファルト等で保護した堤防では、ある程度の時間、アスファルト等が残っている。



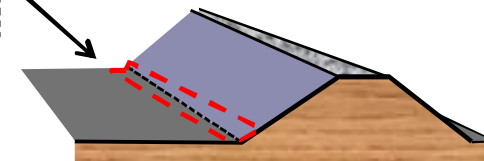
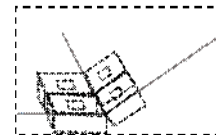
約 1,310km

堤防裏法尻の補強

- 裏法尻をブロック等で補強し、深掘れの進行を遅らせることにより、決壊までの時間を少しでも延ばす



堤防裏法尻をブロック等で補強



約 630km

対策を実施する区間 L=約 1,800km

※各対策の延長は重複あり

平成 28 年 1 月 18 日

国水河計第 77 号

北海道開発局長 殿

水管理・国土保全局長

(公 印 省 略)

「水防災意識社会 再構築ビジョン」に基づく取組について

平成 27 年 9 月関東・東北豪雨では、流下能力を上回る洪水により利根川水系鬼怒川の堤防が決壊し、氾濫流による家屋の倒壊・流失や広範囲かつ長期間の浸水が発生した。また、これらに住民の避難の遅れも加わり、近年の水害では例を見ないほどの多数の孤立者が発生する事態となった。今後、気候変動の影響により、このような施設の能力を上回る洪水の発生頻度が高まることが懸念される。

こうした背景から、平成 27 年 12 月 10 日に社会資本整備審議会会長から国土交通大臣に対して「大規模氾濫に対する減災のための治水対策のあり方について～社会意識の変革による「水防災意識社会」の再構築に向けて～」が答申された。本答申において「施設では守り切れない大洪水は必ず発生するとの考えに立ち、水防災意識社会を再構築する必要がある」とされていることを踏まえ、新たに「水防災意識社会 再構築ビジョン」として、全ての直轄河川とその沿川市町村において、平成 32 年度を目標に水防災意識社会を再構築する以下の取組を行うこととする。

- ・住民が自らリスクを察知し主体的に避難するための、より実効性のある「住民目線のソフト対策」への転換
- ・優先的に整備が必要な区間における「洪水を安全に流すためのハード対策」の着実な推進
- ・越水等が発生した場合でも決壊までの時間を少しでも引き延ばす堤防構造の工夫等「危機管理型ハード対策」の導入

については、今後、各地域において、河川管理者、都道府県、市町村等からなる協議会等を設置して減災のための目標を共有し、これらのハード対策とソフト対策を一体的、計画的に推進されたい。

貴職におかれては、貴管内の都道府県及び政令指定都市に対し、本通知を周知されたい。