

# 夕張川かわら版

「夕歩道」とは夕張川と流域住民をつなぐ川の道です

# 夕歩道

平成18年初秋

其の六



いってらっしゃい。気を付けてねえ〜

これが江別河川事務所さんから借りたボート。「ありがとう！」



うまく捕まえられるかな？



あらら、泳いでいる子がいるよ！



さすが「せあっち!!!」(子供達にはそう呼ばれているらしい)



へー、そういう魚なんだね



こうやって漕ぐんだよ

「夕張川なんでも探検隊」の主催で地域の子供達の参加を募り、昨年に引き続き『夕張川塾』が開催されました。川塾の最初はボートで川下り。子供達は鳥や魚を探していましたが、さすがに魚は見つけられな。途中の難所も順調に下りましたが、中には「子

供が漕いでくれない」とこぼすスタッフもいるようでした。昼食後はゴミ拾い、投網の見学、魚捕りと川流開くと、みんな拍手！網にかかった魚を見て「すごい！」「大きい！」と歓声があがっていました。中には泳ぎだす子供もい

て、川が「川ガキ」でいっぱい。岩見沢河川事務所の協力で、パックテストによる水質検査とライフジャケットを使つての川遊びが行われました。川を流れて子供達は大喜び、時間いっぱいまで遊んでい



夕張川はきれいかな？

川下りに魚とりに川流れ：やりすぎです、隊長！

# 夕張川塾

開催日/平成18年7月28日(金)  
場所/夕張川・阿野呂川

## 夕張川クイズ

問 ここはどこでしょう？



周りはうっそうと繁っているね



流れはなくて、とても浅いみたいだ。(夕張川とつながっています)

※答えは一番最後です



ぶかぶか浮いて気持ちいいね！

# 備えあれば憂いなし

平成18年度 夕張川洪水・地震危機管理演習が開催されました

開催日/平成18年7月5日(水)  
会場/江別市民体育館

平成18年度夕張川洪水・地震危機管理演習が、石狩川開発建設部、江別河川事務所、石狩支庁、空知支庁、江別市、岩見沢市、南幌町、由仁町、長沼町、栗山町などの防災関係機関と夕張川流域のモデル住民を対象に開催されました。

この演習は、災害が起きたとき、防災担当者がスムーズに対応できるように、災害時の危機管理体制の確立を目的に、実践的なシナリオによるロールプレイング方式で実施されました。



地図上で対策を検討します



流域の住民も参加しています。



次々と書き込まれる情報



避難先での食事も試食しました。

## ロールプレイング方式の危機管理演習とは？

まず、実際の災害時に近い状況を設定します。そして、参加者は災害対策本(支部)の一員となって災害時を模擬体験して、その時に様々な方法で入ってくる災害状況を収集・分析・判断するとともに、対策方針を検討するなどの災害対処活動を図上で行う訓練方式です。

# 川と生活

川は今も昔も私達の生活になくてはならない「水」を供給してくれています。

これは南幌町の河川敷ゴルフ場にある揚水機場です。近くには、碑文、社、それに揚水ポンプが飾ってあります。水に感謝し、水を大切に使いましょう。



夕張川揚水機場

揚水機場：揚水機場とは、河川(湖沼含む)からポンプにより農業用水を受益地へ安定的に供給することを目的に建設される施設です。



わかりますか？「筋の水。多良津の下で見つけた「湧水」です。



## 「夕張川・川の楽習会」を開催します

「自分達も川の楽習会に参加したい」「夕張川で遊びたい」という方は、お気軽に江別河川事務所にご連絡ください。

江別河川事務所 調査課 電話 011-382-2358

学校	予定日	場所	内容(案)
みどり野小学校	9月11日	清幌床止め	魚捕り、川歩き、川の施設の学習
のぞみ小学校	9月1日	ホロカクルキ川合流点	ボート体験、魚獲りなど
由仁小学校	9月下旬~10月初旬(予定)	ヤリキレナイ川	石組み後の魚類相変化調査など

### 川の学習手引書を作成します

川の学習手引書作成のため、編集委員会を立ち上げます。

■内容: 昨年度編集した手引書をモニタリングしていきます。

■編集会議日程: 平成18年9月~12月までに3回程度を予定しています。

### 平成18年度 夕張川流域会議を開催します

会議は2回程度、内1回はバスツアーを予定しています

■日程: 平成18年9月~平成19年2月を予定しています。

■内容: 夕張川流域会議の位置づけの確認、会議で話題となった場所の見学。

**子どもの水防団 水防訓練**

開催日/平成18年7月23日(日)  
場所/夕張川左岸(長栗橋直下)

集中豪雨等により、全国のどこかで、毎年洪水被害が繰り返されています。また、夕張川流域は、むかし洪水に苦しめられ、その脅威は今も消えていません。このような状況を背景に、「リバーネット21なごま」の主催で、子供11名、大人24名が参加して『子ども水防団 水防訓練』が開催されました。

訓練の内容は、川歩き(避難)体験、流れに流される体験、水陸両用車試乗体験、土のう作り・土のう積み体験、ロープ結び体験と盛りだくさんの内容です。水害発生時には様々な危険や普段と違う状況により、避難も困難になることが考えられます。子供達は水中を歩く難しさや、歩みにくさを体感したり、水防活動とはどんなものか、活動の一部を体験しました。

「遊びながら、学んでほしい」との主催者の意向通り、子供達の歓声や笑い声が絶えませんでした。その中でも時折真剣な表情が見られ、子供達は確かに何かを感じ取っていたようです。



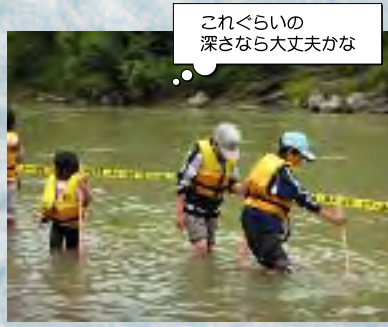
今日はしっかり学んでくださいね



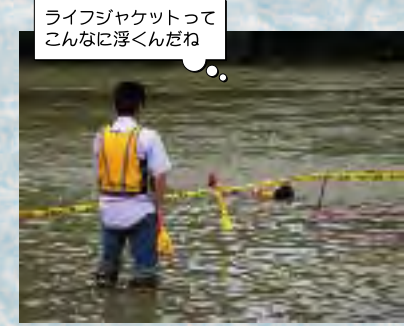
うまく着けられるかな?



冷たいし、歩きにくいね



これくらいの深さなら大丈夫かな



ライフジャケットってこんなに浮くんだね



水陸両用車に初めて乗ったよ



ロープの結び方体験中。上手く結べないな~



上手に土のうをつくれるかな?

# 築別川を探検だあー

そこで採れた山菜を  
テンプラにして食べたら、  
とってもおいしかったよ!!

開催日:平成18年6月17日(土)  
場所:栗山町築別川中流(夕張川支流)

栗山町ガールスカウトの子供達と、札幌市や岩見沢市、栗山町から川好きの有志が集まって、夕張川支流の築別川を探検してきました。



探検の始まりです。子供達に探検するときの注意事項を説明する伊達先生。



いざ、密林へ突入だ~!!



密林を抜けると...そこには清流が!!!!



アワムシ



見たことのない野草



フーツ、おいしそう。いったんいただきます!!

勉強の後はいよいよお楽しみの時間!!  
自分達で採ってきたフキの煮付けや、  
モミジガサの天ぷらと  
むかいさんの手打ちそば。

天ぷら名人



つゆかけ名人



フキかつぎ名人



探検が終わったら自然について勉強です。

## 蕎麦の花

たで科の1年草。原産地は東アジア北部とされ、中国・朝鮮から日本に渡来。多くの品種があり夏蕎麦、秋蕎麦に大別。茎は赤みを帯び、花は白。70~80日で収穫でき、やせた土地や斜面でも栽培が可能である。



最後に、取材に快く応じてくれた利国さんを、蕎麦畑をバックに「はい、ポーズ!!!」



畑には「うね」を作ったので、草取りや収穫が楽になるそうです。



近くで見ると、蕎麦の花はとても可憐です。



一面に広がる蕎麦畑

**川の恵み 蕎麦畑**

大地を潤し、さまざまな育みをもたらす生命の水。今回は、「川の恵み」を受けて育った『蕎麦畑』を紹介いたします。

北海道の名品でもある蕎麦粉。産地では、開花時期に人々が集まるほど、知られざる北海道の花の名所になっています。

この蕎麦畑は栗山町八ッベン地区で活動されている利国さんが、たった二人で丹精込めて作ったものです。