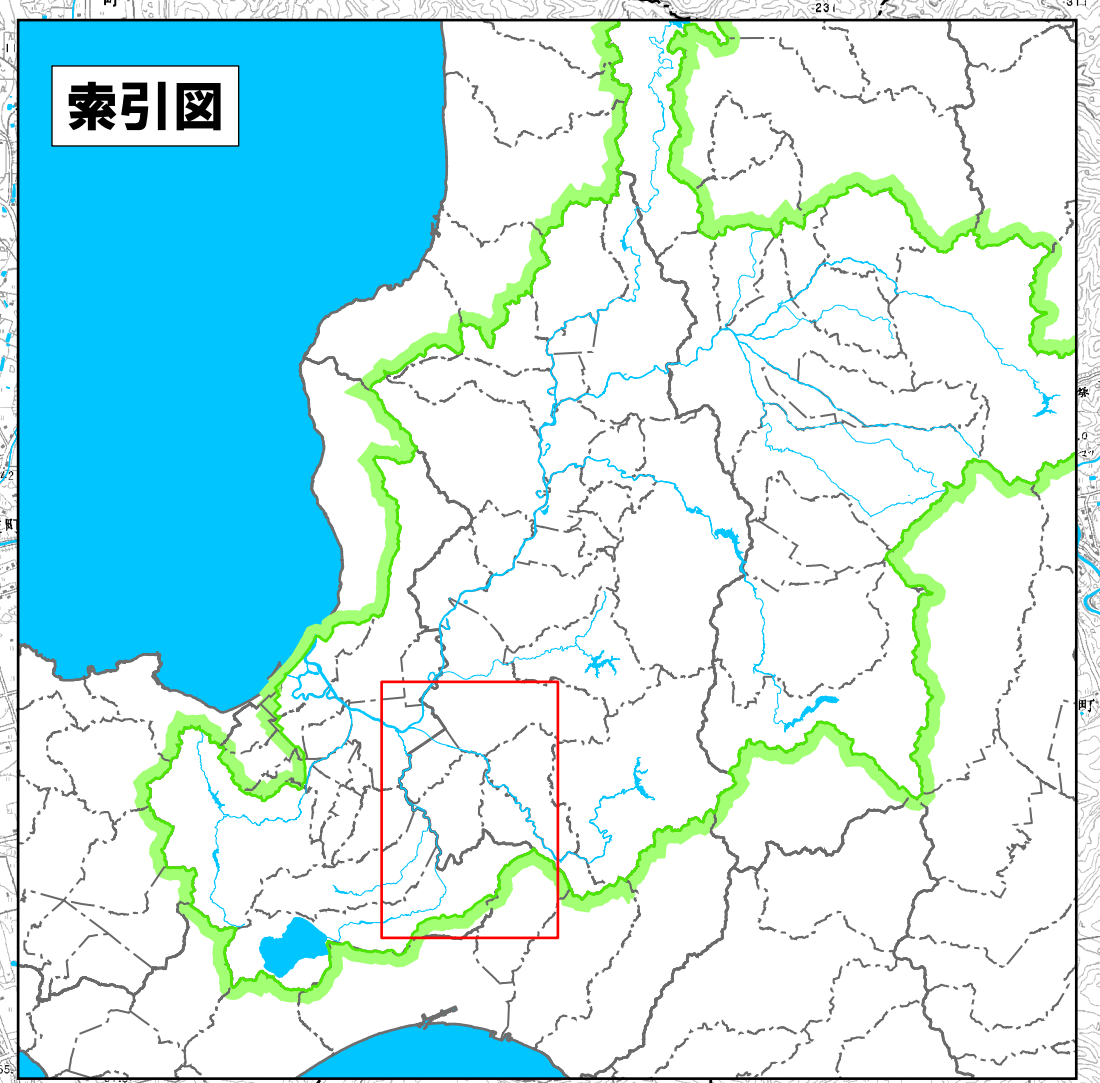
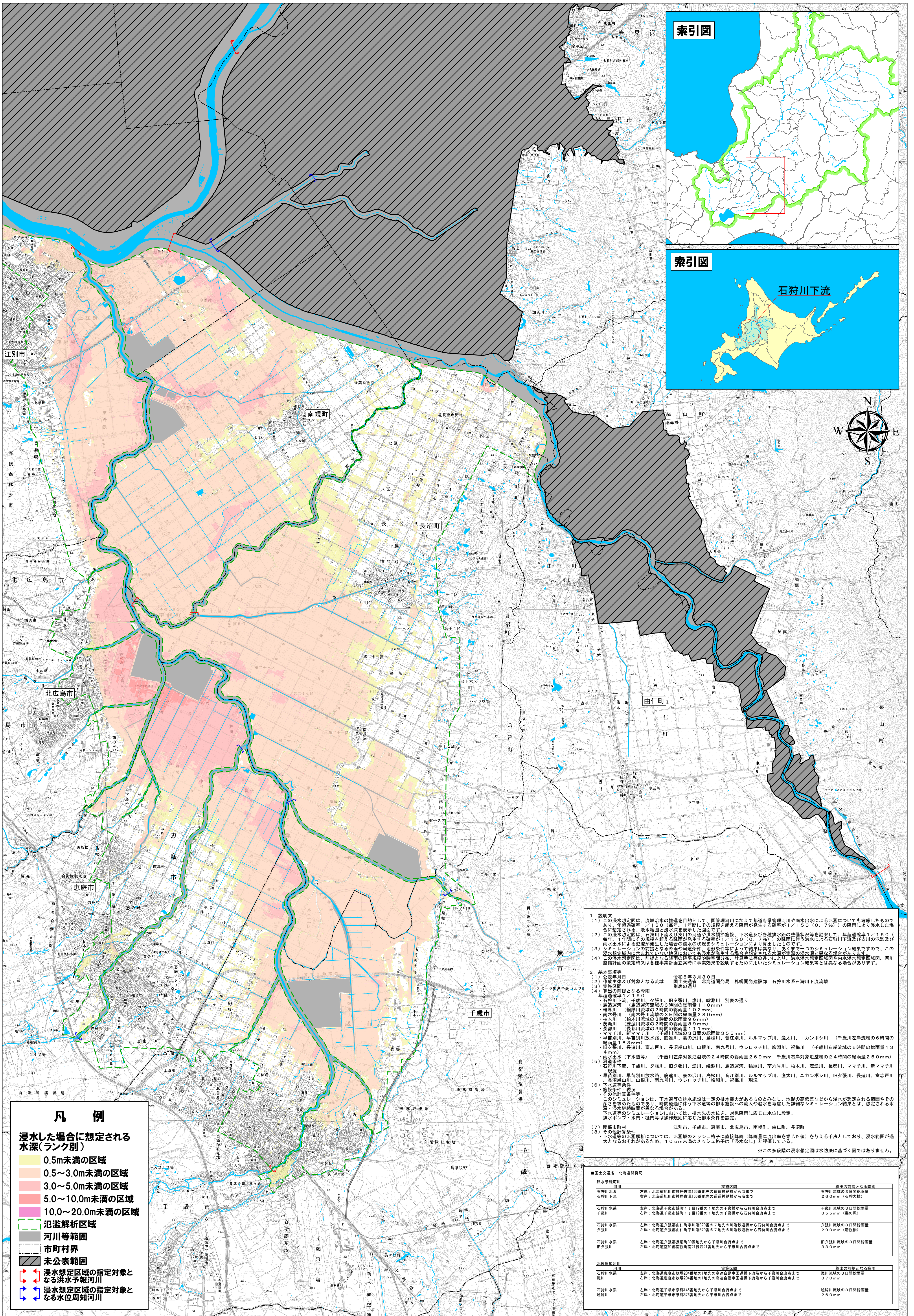


石狩川水系石狩川下流（本川・支川重ね図） 内外水統合の浸水想定図（1/150規模降雨）【現況河道】



**凡例**

浸水した場合に想定される水深(ランク別)

- 0.5m未満の区域
- 0.5~3.0m未満の区域
- 3.0~5.0m未満の区域
- 5.0~10.0m未満の区域
- 10.0~20.0m未満の区域

  氾濫解析区域  
  河川等範囲  
  市町村界  
  未公表範囲

→ 浸水想定区域の指定対象となる洪水予報河川  
→ 浸水想定区域の指定対象となる水位周知河川

1. 説明文

(1) 本浸水想定図は、流域治水の推進を目的として、国管理河川に加えて都道府県管理河川や雨水水による氾濫についても考慮したものであり、年超過確率1/150（毎年、1年間にその規模を超える降雨が発生する確率が1/150（0.7%））の降雨により浸水した場合には想定される、洪水範囲と想定水深を示した図面です。

(2) この浸水想定図は、石狩川下流及び支川の河道や洪水調節施設、下水道及び各種排水施設の整備状況等を勘案して、年超過確率1/150（毎年、1年間にその規模を超える降雨が発生する確率が1/150（0.7%））の降雨に伴う洪水による石狩川下流及び支川の氾濫及び洪水出水による氾濫の状況シミュレーションにより算出したものです。

(3) シミュレーションの前提となる降雨や河道条件、地形条件等については、結果は異なります。あくまで一つのシミュレーション結果ですので、この浸水想定図に当てはまらない状況においても洪水が発生する可能性があります。また、想定される水深が実際の浸水深と異なる場合があります。

(4) この浸水想定図は、前述した前提となる降雨や河道条件、地形条件等に基づき、計算手法やモデル等により、洪水発生位置、氾濫区域、河川整備計画の策定時又は各事業計画立案時に事業効果を説明するために用いたシミュレーション結果等は異なる場合があります。

2. 基本事項等

(1) 公表年月日 令和8年3月30日  
国土交通省 北海道開発局 札幌開発建設部 石狩川水系石狩川下流流域

(2) 対象となる区域 国土交通省 北海道開発局 札幌開発建設部 石狩川水系石狩川下流流域

(3) 実施期間 別表の通り

(4) 年超過確率1/150  
 流出の地点となる降雨  
 ・石狩川下流、千歳川、夕張川、旧夕張川、滝川、滝川川、別表の通り  
 ・千歳川（旭川河川の3時間の総雨量110mm）  
 ・滝川（滝川流域の2時間の総雨量102mm）  
 ・南六号川（南六号川流域の3日間の総雨量280mm）  
 ・旭川川（旭川流域の3時間の総雨量96mm）  
 ・茂田川（茂田川流域の2時間の総雨量89mm）  
 ・長沼川（長沼川流域の3時間の総雨量99mm）  
 ・マツマツ川（千歳川流域の3日間の総雨量355mm）  
 ・早苗別川、早苗別川放水路、防漕川、裏の沢川、鳥松川、普江別川、ルルマツ川、滝太川、ユカンボシ川（千歳川左岸流域の6時間の総雨量83mm）  
 ・旧夕張川、長沼山、山根川、南九号川、ウレロツチ川、滝太川、祝橋川（千歳川右岸流域の6時間の総雨量134mm）  
 ・千歳川（千歳川左岸対象氾濫域の24時間の総雨量269mm） 千歳川右岸対象氾濫域の24時間の総雨量250mm

(5) 河川条件  
 ・石狩川下流、千歳川、夕張川、旧夕張川、滝川、滝川川、馬道運河、輪厚川、南六号川、旭川川、祝橋川、新六号川、新六号川、新六号川  
 ・早苗別川、早苗別川放水路、防漕川、裏の沢川、鳥松川、普江別川、ルルマツ川、滝太川、ユカンボシ川、旧夕張川、長沼川、富志戸川  
 ・千歳川（千歳川左岸対象氾濫域の24時間の総雨量269mm） 千歳川右岸対象氾濫域の24時間の総雨量250mm

(6) 下水道条件  
 ・施設条件：現況  
 ・その他の条件等  
 このシミュレーションは、下水道等の排水施設は一定の排水能力があるものとし、地形の高差などから浸水が想定される範囲やその浸水要求との一致、河川等の排水能力に伴う下水道等の排水施設への流入や溢水を考慮した詳細なシミュレーション結果とし、想定される水深・浸水範囲は、前述した前提となる降雨や河道条件、地形条件等に基づき、計算手法やモデル等により、洪水発生位置、氾濫区域、河川整備計画の策定時又は各事業計画立案時に事業効果を説明するために用いたシミュレーション結果等は異なる場合があります。

(7) 関係市町村 江別市、千歳市、恵庭市、北広島市、南幌町、由仁町

(8) 浸水範囲の指定条件  
 ・下水道等の氾濫解析については、氾濫域のメッシュ格子に直接降雨（降雨量に流出率を乗じた値）を与える手法として、浸水範囲が過大となるおそれがあるため、10cm未満のメッシュ格子は「浸水なし」と表示している。

※この多段階の浸水想定図は水防法に基づく図ではありません。

河川	流出の地点	流出の前提となる降雨
石狩川水系 旭川	左岸 北海道旭川市神居古潭16番地先の国道5号から海まで	石狩川流域の3日間の総雨量260mm（石狩川大堤）
石狩川水系 千歳川	左岸 北海道千歳市錦町1丁目19番の1地先の千歳橋から石狩川合流点まで	千歳川流域の3日間の総雨量355mm（裏の沢川）
石狩川水系 夕張川	左岸 北海道夕張郡由仁町宇川70番の7地先の川崎橋から石狩川合流点まで	夕張川流域の3日間の総雨量280mm（津路川）
石狩川水系 滝川	左岸 北海道夕張郡由仁町宇川70番の7地先の川崎橋から石狩川合流点まで	滝川流域の3日間の総雨量96mm
石狩川水系 輪厚川	左岸 北海道千歳市東国145番地先から千歳川合流点まで	輪厚川流域の3日間の総雨量102mm

1:60,000

「測量法に基づく国土院院長承認（使用）R 7Jhs 908」