

経路作成参考資料

目次

収録道路と未収録道路	P.1
デジタル地図による経路作成方法	P.2-11
折進箇所にも未収録交差点(路線)のない場合	P.12-14

国土交通省 北海道開発局
建設部 建設行政課
札幌開発建設部 特定公物管理対策官

収録道路と未収録道路

収録道路とは、道路の幅員や障害箇所の情報、交差点折進時の条件が道路情報便覧に収録されている道路のことです。未収録道路とはこれらの詳細情報データが無い路線のことを指し、このうち道路法に基づく道路(都道府県道、市町村道など)の管理者に対しては個別に協議が必要となります。

収録道路と未収録道路

<収録道路>

高速自動車道国道・都市高速道路

一般国道

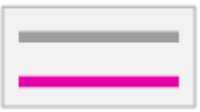
主要地方道・都道府県道・
指定市道・市町村道



<未収録道路>

未収録道路

港湾道路



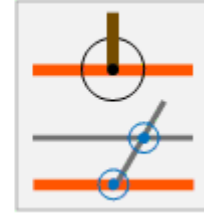
紫色で表示される未収録道路は、道路法適用外道路(港湾道路等)です。

収録交差点と未収録交差点

<交差点 シンボル>

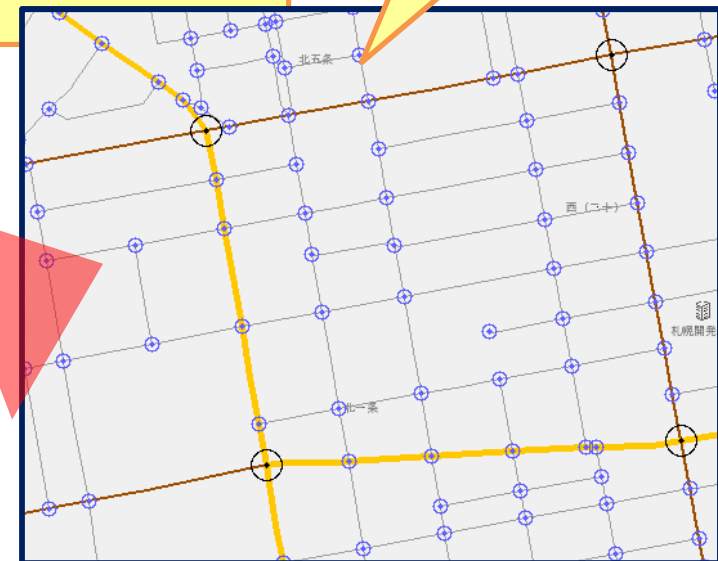
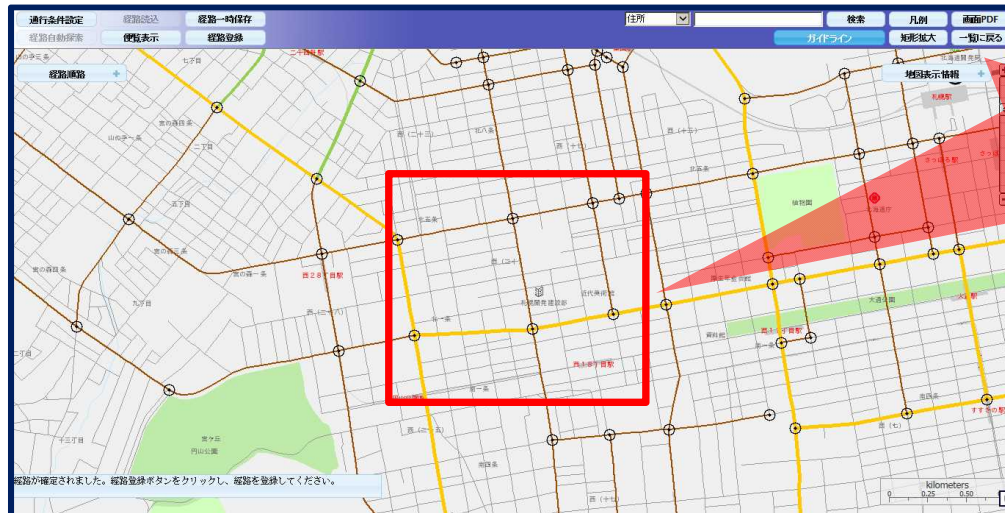
収録交差点

未収録交差点



黒丸は収録交差点、青丸が未収録交差点です。

未収録交差点(青丸)は地図を拡大すると表示されます。



デジタル地図による経路作成方法

未収録道路を含む経路の作成方法を説明します。

デジタル地図で経路を作成するには、「申請・各種情報入力選択」画面で「デジタル地図」を選択します。

申請・各種情報入力選択

申請情報を順次入力し、申請データを作成してください。
申請情報はいつでも変更が可能です。
申請の各情報を変更した場合は、再度申請データ作成を行ってください。

経路情報入力、申請経路情報の以下の入力方法を選択して経路情報入力ボタンを押してください。

※ 未収録道路の収録が拡大されたため、登録画面にて再度指定を試みます。

デジタル地図にチェックが付いていることを確認し、「経路情報入力」をクリックします。

申請書情報入力

積載貨物情報入力

車両情報入力

デジタル地図 交差点番号 経路情報入力

申請書作成予約登録

保存終了

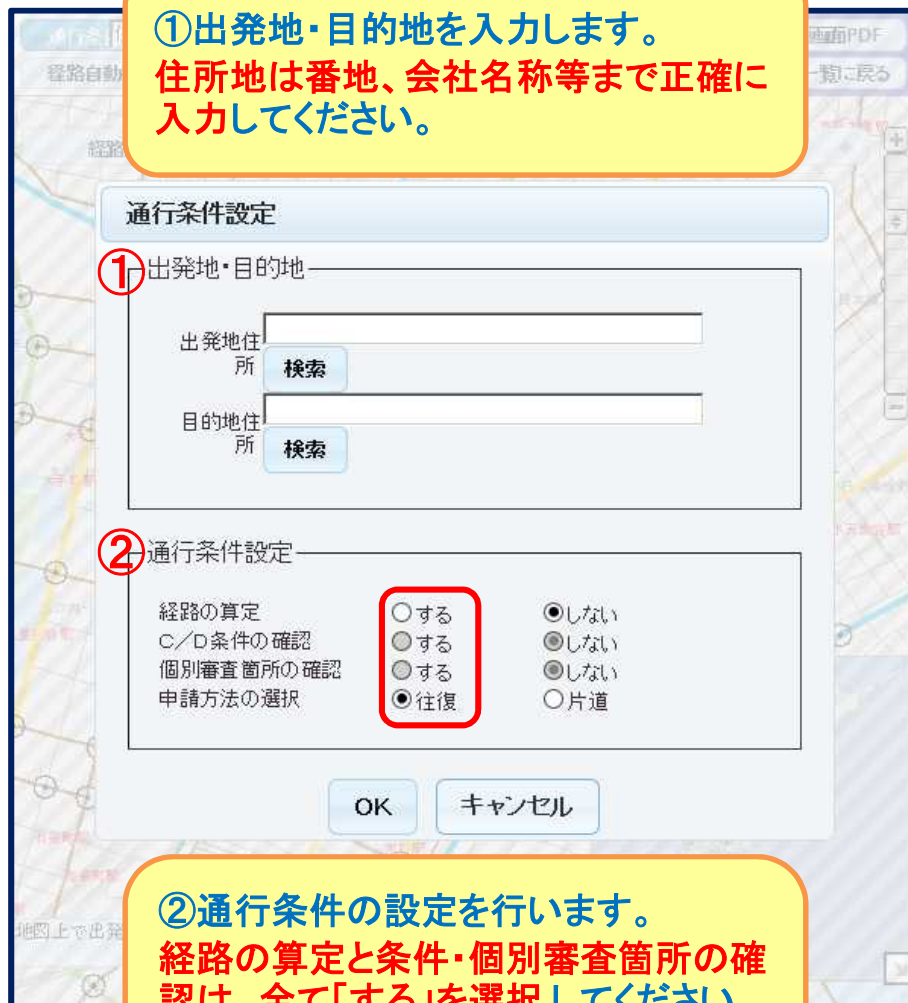
- 【申請ルート(例)】
- 出発地
 - ↓
 - 札幌市道 (未収録道路)
 - ↓
 - 国道5号線
 - ↓
 - 札幌市道
 - ↓
 - 国道36号線
 - ↓
 - 苫小牧市道
 - ↓
 - 北海道道259号線
 - ↓
 - 港湾道路 (道路法適用外道路)
 - ↓
 - 目的地



デジタル地図による経路作成方法

出発地・目的地を入力し、スタート地点の画面を表示させます。

①出発地・目的地を入力します。
住所地は番地、会社名称等まで正確に入力してください。



通行条件設定

① 出発地・目的地

出発地住所 検索

目的地住所 検索

② 通行条件設定

経路の算定	<input checked="" type="radio"/> する	<input type="radio"/> しない
C/D条件の確認	<input type="radio"/> する	<input type="radio"/> しない
個別審査箇所の確認	<input type="radio"/> する	<input type="radio"/> しない
申請方法の選択	<input checked="" type="radio"/> 往復	<input type="radio"/> 片道

OK キャンセル

初期画面は東京都の地図が表示されるので「札幌市北区北六条」と入力し「検索」ボタンをクリックします。



②通行条件の設定を行います。
経路の算定と条件・個別審査箇所の確認は、全て「する」を選択してください。
経路を作成しながら障害箇所を確認することができます。

デジタル地図による経路作成方法

出発地の最寄りの交差点をクリックし、経路をつないでいきます。未収録道路から経路がスタートする場合は、未収録交差点(青丸)が表示されるまで拡大しておきます。



①左クリック
最初の交差点には
スタートマーク(S)
が表示されます。

GoogleMap
を背景に
できます

交差点の選択を間違えたときは、画面上を右クリックして「経路を1区間戻す」を選択すると、交差点選択前に戻ります。

地図表示情報

- 路線番号・名称
- 交差点名称
- 指定道路
- 大型車誘導区間
- 特車背景地図
- Googleマップ

検索 札幌市北区北六条

自動探索 便覧表示 ガイドライン 矩形拡大 一覧に戻る

経路順序 +

地図表示情報 -



②左クリック

未収録交差点を選択した場合、次は水色線上の隣接交差点しか選択できません。
未収録交差点に挟まれ、確定した部分の経路は灰色線に変わります。

表示路線上の交差点右クリックし、メニューを選択して下さい。

経路順序 +

地図表示情報 -

- 路線番号・名称
- 交差点名称
- 指定道路
- 大型車誘導区間
- 特車背景地図
- Googleマップ

検索 札幌市北区北六条

自動探索 便覧表示 ガイドライン 矩形拡大 一覧に戻る

経路順序 +

地図表示情報 -

デジタル地図による経路作成方法

収録交差点に到達するまで、水色線上の交差点を順番に選択します。

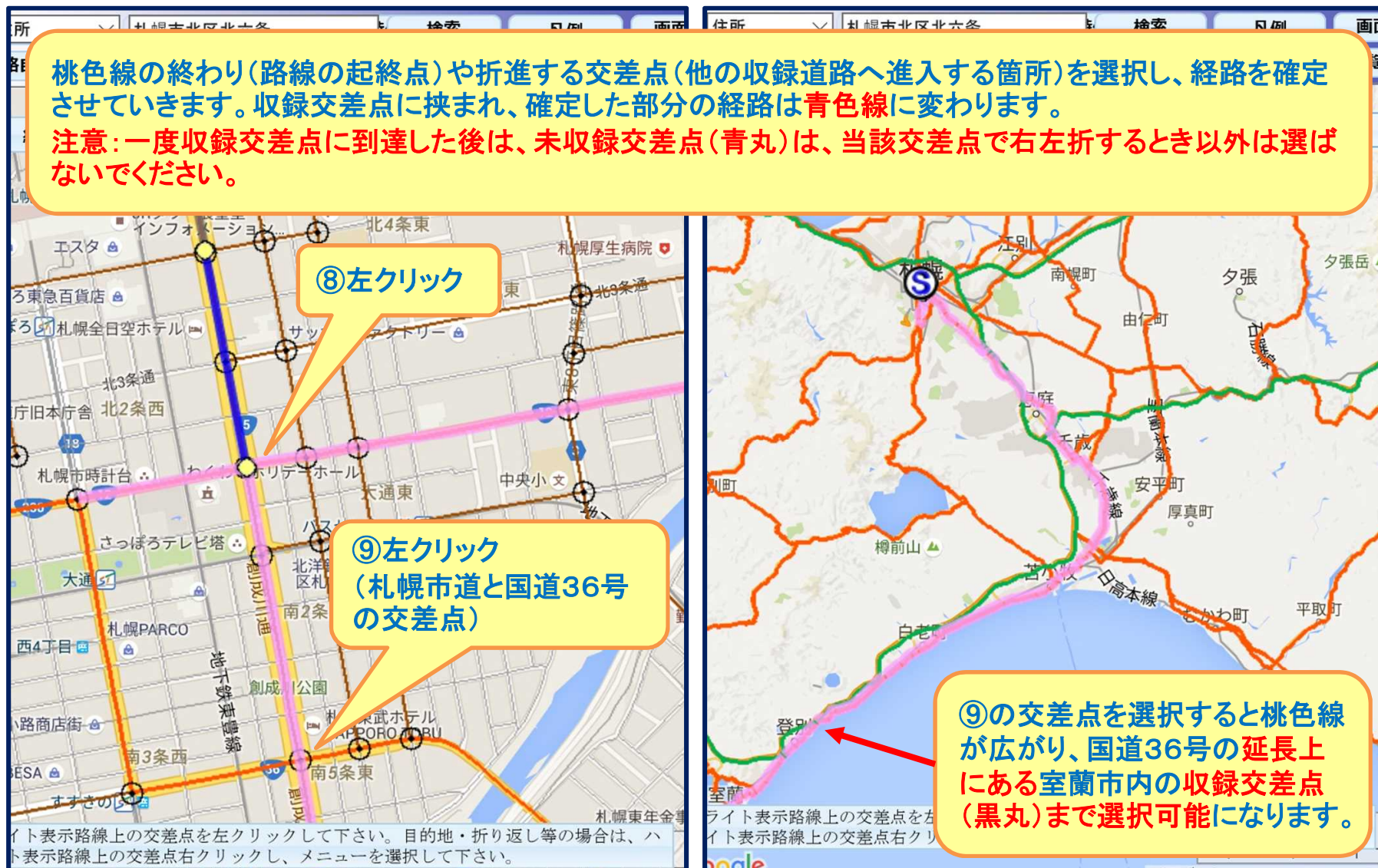


デジタル地図による経路作成方法

収録交差点に到達したら必要に応じて地図の表示範囲を広域にし、次の収録交差点を選択します。

桃色線の終わり(路線の起終点)や折進する交差点(他の収録道路へ進入する箇所)を選択し、経路を確定させていきます。収録交差点に挟まれ、確定した部分の経路は青色線に変わります。

注意:一度収録交差点に到達した後は、未収録交差点(青丸)は、当該交差点で右左折するとき以外は選ばないでください。



デジタル地図による経路作成方法

目的地付近の苫小牧市内で地図表示を拡大させ、次の交差点を選択します。



収録交差点に挟まれ、確定した部分の経路は青色線に変わります。

ライト表示路線上の交差点を左クリックして下さい。目的地・折り返し等の場合は、ハ

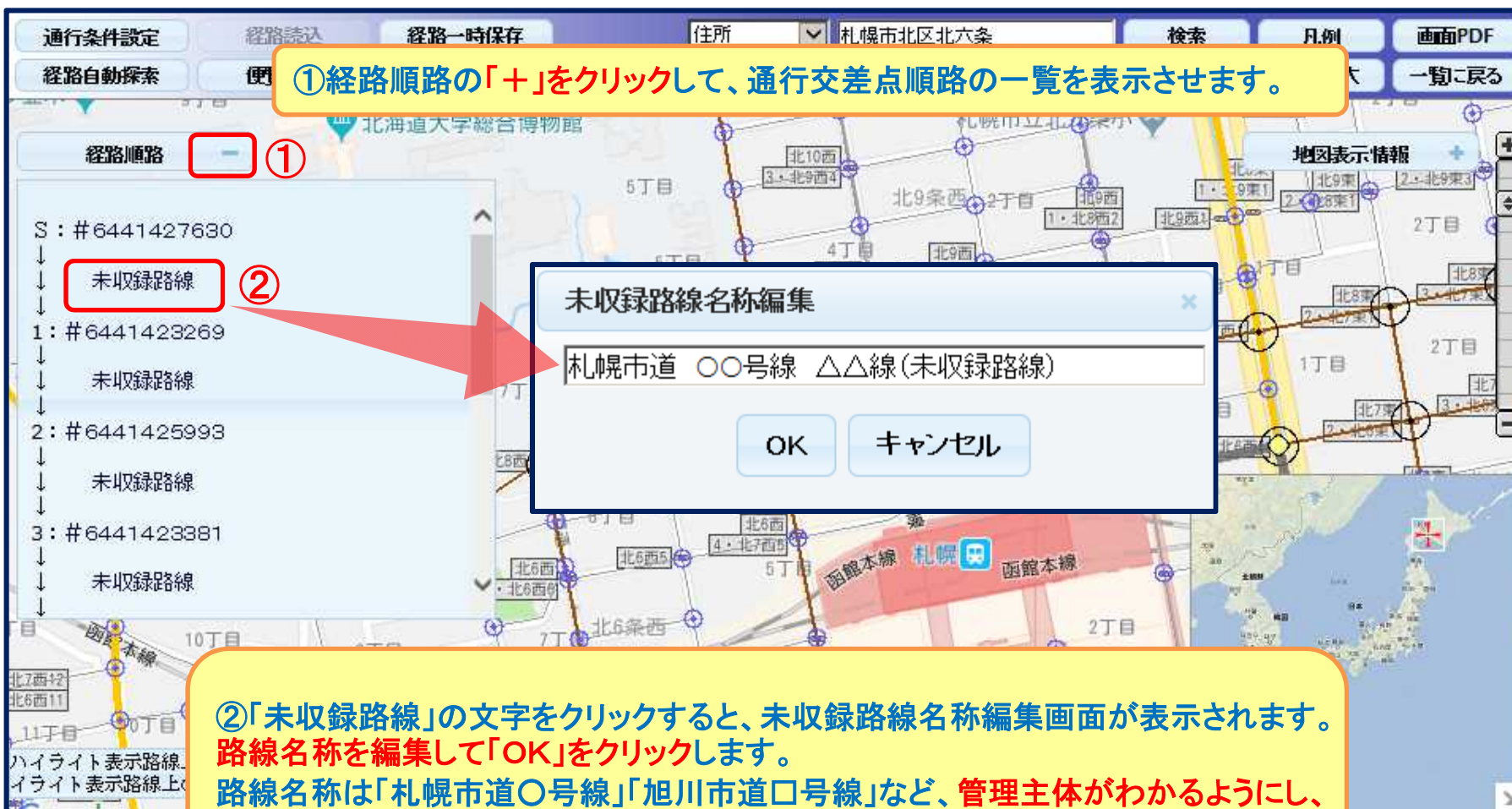
デジタル地図による経路作成方法

目的地の最寄り交差点まできたら、最終交差点を設定して経路を完成させます。



デジタル地図による経路作成方法

未収録交差点(青丸)を選択した場合、路線名称を入力する必要があります。画面左の「経路順序」を表示させ、路線名称を編集します。



①経路順序の「+」をクリックして、通行交差点順序の一覧を表示させます。

②「未収録路線」の文字をクリックすると、未収録路線名称編集画面が表示されます。路線名称を編集して「OK」をクリックします。路線名称は「札幌市道○号線」「旭川市道○号線」など、管理主体がわかるようにし、未収録道路の場合は路線名称の最後に「(未収録路線)」と括弧書きします。

デジタル地図による経路作成方法

収録道路であっても、未収録交差点(青丸)を選択した場合は路線名称が「未収録路線」となっているので、前ページ同様に編集します。



赤枠内の交差点は「収録道路上の未収録交差点」です。この交差点は収録道路(国道5号線)上ですが、未収録交差点(青丸)のため、経路順序一覧には「未収録路線」と表示されます。

地図表示情報の「路線番号・名称」にチェックを入れておくと、収録道路の路線名称が画面上に表示されます。

未収録路線名称編集
一般国道5号線

OK キャンセル

収録道路なので「(未収録路線)」は入力しません。

デジタル地図による経路作成方法

出発地から目的地までの交差点選択、路線名称の修正が終わったら経路完成です。



全経路を確認の上、「経路登録」をクリックします。

経路一覧

続けて経路を入力する時は「次経路入力」ボタンを押してください。
作成した経路をコピーする時は当該経路番号の選択区分を選択し、「経路コピー」ボタンを押してください。(複数経路選択不可)
作成した住所を変更する時は当該経路番号の選択区分を選択し、「住所修正」ボタンを押してください。(複数経路選択不可)
作成した経路を変更する時は当該経路番号の選択区分を選択し、「経路変更」ボタンを押してください。(複数経路選択不可)
作成した経路を削除する時は当該経路番号の選択区分を選択し、「経路削除」ボタンを押してください。(複数経路選択不可)
全ての経路を印刷する時は「経路印刷」ボタンを押してください。
全ての経路を登録する時は「経路登録」ボタンを押してください。

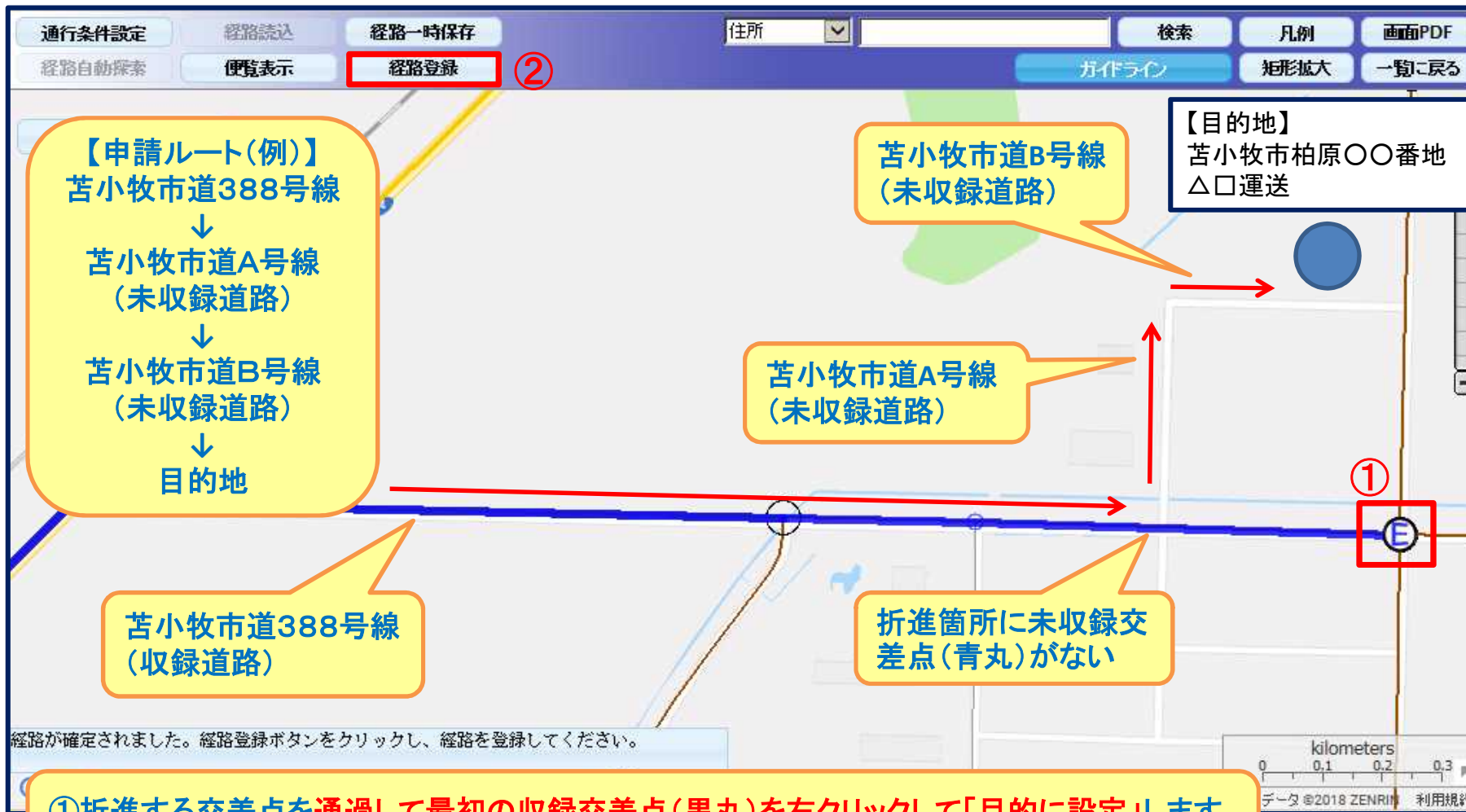
経路一覧の画面に戻ったら「登録」をクリックします。
これで経路完成です。

経路番号	出発地住所	目的地住所	選択区分
2	札幌市中央区北6条西2丁目 札幌駅北口	苫小牧市入船町 苫小牧西港フェリーターミナル	<input type="checkbox"/>

次経路入力 経路コピー 住所修正 経路変更 経路削除 経路図作成予約 **登録**

折進箇所にも未収録交差点(路線)のない場合

出発地・目的地において、通行しようとする路線がデジタル地図に表示されていない(未収録交差点がない)場合の経路作成方法の解説です。



【申請ルート(例)】
苦小牧市道388号線
↓
苦小牧市道A号線
(未収録道路)
↓
苦小牧市道B号線
(未収録道路)
↓
目的地

【目的地】
苦小牧市柏原〇〇番地
△□運送

苦小牧市道B号線
(未収録道路)

苦小牧市道A号線
(未収録道路)

苦小牧市道388号線
(収録道路)

折進箇所にも未収録交
差点(青丸)がない

①

経路が確定されました。経路登録ボタンをクリックし、経路を登録してください。

kilometers
0 0.1 0.2 0.3

データ ©2018 ZENRI 利用規約

- ①折進する交差点を通過して最初の収録交差点(黒丸)を右クリックして「目的に設定」します。
- ②「経路登録」し、経路一覧画面に戻ります。

折進箇所(未収録交差点(路線))のない場合

経路一覧

続けて経路を入力する時は「次経路入力」ボタンを押してください。
作成した経路を選択し、「経路コピー」ボタンを押してください。(複数経路選択可能)
作成した住所を選択し、「住所修正」ボタンを押してください。(複数経路選択可能)
作成した経路を選択し、「経路変更」ボタンを押してください。(複数経路選択可能)
作成した経路を選択し、「経路削除」ボタンを押してください。(複数経路選択可能)
全ての経路を選択し、「経路図作成予約」ボタンを押してください。

③経路一覧画面で経路区分にチェックし、「経路変更」ボタンを押します。

①経路一覧画面で「登録」ボタンを押します。

経路番号	住所	目的地住所	選択区分
1	札幌市中央区北6条西2丁目	札幌駅北口	苫小牧市柏原〇〇番地 △□送

次経路入力 経路コピー 住所修正 経路変更 経路削除 経路図作成予約 登録

申請・各種情報入力選択

申請情報を順次入力し、申請データを作成してください。
申請情報はいつでも変更が可能です。
申請情報を入力してから申請を行うことができます。
申請情報を選択して経路情報入力ボタンを押下してください。
経路登録画面に収録が拡大されたため、システム上に収録されている可能性があります。経路登録画面に収録されている場合は、経路登録画面に収録されている経路情報を入力してください。

②「申請・各種情報入力選択」画面で交差点番号をチェックし、「経路情報入力」ボタンを押します。

申請書情報入力
積載貨物情報入力
車両情報入力

○ デジタル地図 ○ 交差点番号 ● 経路情報入力

折進箇所(未収録交差点(路線))のない場合

交差点番号入力

出発地住所 札幌市中央区北6条西2丁目 札幌駅北口
出発地から先頭特車交差点までの路線

目的地住所 苫小牧市柏原〇〇番地 △口運送
最終特車交差点から目的地までの路線

片道往復区分 片道 往復

「最終特車交差点から目的地までの路線」ボタンを押します。

目的地から特車交差点までの指定

苫小牧市柏原〇〇番地 △口運送

No.	交差点名称	路線名称
1	(目的地)	苫小牧市道A号線(未収録路線)
2	999999	苫小牧市道B号線(未収録路線)
3		

画面が開いたら路線名称を入力します。交差点名称は、No.1の交差点はシステムで自動入力されるので「(目的地)」のままにし、No.2以降は「999999」または「未収録交差点」と入力し、「登録」ボタンを押します。

交差点名称および路線名称は必須入力です。「半角スペース」等は入力しないでください。

登録 前画面に戻る

交差点追加 交差点削除 有料道路チェック 大型車誘導区間チェック 経路チェック 経路登録 前画面に戻る リセット 50/250切替 交差点番号読込

交差点番号入力の画面に戻ったら「経路登録」ボタンを押します。さらに、経路一覧画面で「登録」ボタンを押して完成です。