

令和8年5月1日
札幌開発建設部

みんなで洪水からまちを守る「総合治水」

～国と道、市が連携して進める総合治水を学ぼう～

北海道開発局、北海道、札幌市、石狩市は連携して、総合治水に関するパネル展示及び現地視察会を実施しますのでお知らせします。

総合治水は、都市型水害に対し、流域が一体となって洪水に備える取組です。普段何気なく使っている学校や公園にも大雨の時に川の増水を防ぐため、雨水を貯める機能が備わっています。いざというときに備えて、身近にある総合治水の取組について学びませんか。

北海道開発局、北海道、札幌市、石狩市は、近年の降雨量の増大と水害の激甚化・頻発化に備え、集水域から氾濫域にわたる流域の住民、企業等を含むあらゆる関係者が協働して取り組む「流域治水」を推進しています。

札幌市北部および石狩市にまたがる伏籠川等の流域は、低平地であることに加え、市街化が進んだことで雨水流出量が増大し、度々洪水被害に見舞われてきました。このことから、昭和55年より洪水被害の軽減を目的に、河川・下水道・宅地開発等に関わる流域の関係機関が一体となって洪水に備える取組として、「流域治水」に先駆けて「総合治水」に取り組んできました。

身近にある総合治水対策等の取組について多くの方に知ってもらい、防災・減災意識の向上に資することを目的としたパネル展示ならびに現地視察会を実施します。

記

1 パネル展示

【開催日及び会場】

○令和8年5月8日(金)～25日(月) 一般国道230号公共地下歩道
(北1条地下駐車場となり)

○令和8年5月15日(金)～21日(木) 札幌地下街オーロラコーナー

○令和8年5月11日(月)～15日(金) 石狩市役所1Fロビー

2 現地視察会

【内 容】総合治水推進週間 現地視察会

【開催日時】令和8年6月13日(土) 9:30～16:00(小雨決行)

【見学場所】川の博物館(弁天丸乗船)、下水道科学館、望月寒川放水路

【対 象】小学校4年生～6年生とその保護者(実施要領は別紙のとおり)

【応募締め切り】令和8年5月28日(木) 必着(詳細は実施要領のとおり)

【問合せ先】 国土交通省 北海道開発局 札幌開発建設部

流域治水対策専門官 竹下 智規(電話番号 011-611-0329 ダイヤルイン)

河川計画課 治水専門官 渡辺 哲理(同上)

札幌開発建設部ホームページ <http://www.hkd.mlit.go.jp/sp/>



あなたとまちを守っている 見えない傘がある。

総合治水推進週間

2026年5月15日(金) → 21日(木)

みなさんが通う学校や公園などは、大雨の時に、雨水をためる役割を持っています。

田や畑が少なくなり、街が大きくなると、これまでに土に浸み込んでいた雨水が直接、川にながれこむようになり、洪水がおこりやすくなります。このようなことを防ぐために、地域と一緒に協力してさまざまな対策を行うことを

そうごうちすい
「総合治水」といいます。



ふしこ
伏籠川流域総合治水対策協議会の構成
北海道開発局 北海道 札幌市 石狩市

見に来てね！



2026年
パネル展 開催

一般国道230号公共地下歩道 5月 8日(金)～5月25日(月)
(北1条地下駐車場となり)

札幌地下街オーロラコーナー 5月15日(金)～5月21日(木)

石狩市役所1Fロビー 5月11日(月)～5月15日(金)

総合治水推進週間 現地視察会

参加
無料

お申し込み先

QRコードよりお申し込み
をお願いします。
(受付業務は、委託先にて
実施します。)



URL:
<https://forms.gle/VXs7tNnqS6NQMWtu8>

お問い合わせ先

「現地視察会実行委員会」事務局
(札幌開発建設部 河川計画課)
TEL: 011-611-0329

日時

2026年6月13日(土)
9:30~16:00(小雨決行)

集合 場所

北区民センター及び石狩市役所
(解散場所も同じです)

見学 場所

川の博物館(弁天丸乗船)、
下水道科学館、望月寒川放水路

※見学場所、見学順序は、天候等により変更する場合がございます。

募集 対象

小学校4年生~6年生とその保護者
定員40人

みなさんが通う学校や公園などは、
大雨の時に、雨水をためる役割を
持っています。

田や畑が少なくなり、街が大きくなると、
これまでに土にしみ込んでいた雨水が直接、川にながれ
こむようになり、洪水がおこりやすくなります。
このようなことを防ぐために、地域が一緒に協力して
さまざまな対策を行うことを

そうごうちすい
「総合治水」といいます。

2026年の総合治水推進週間は
5月15日(金)~21日(木)です。



ふして
伏籠川流域総合治水対策協議会の構成
北海道開発局 北海道 札幌市 石狩市



2026年 総合治水推進週間現地視察会

近年の降雨量の増大と水害の激甚化・頻発化に備え、集水域から氾濫域にわたる流域のあらゆる関係者が協働して取り組む「流域治水」を推進しています。

札幌市北部および石狩市にまたがる伏籠川等の流域は、低平地であることに加え、市街化が進んだことで洪水流出量が増大し、度々洪水被害に見舞われてきました。このことから、昭和55年より洪水被害の軽減を目的に、河川・下水道・宅地開発等に関わる流域の関係機関が一体となって洪水に備える取組として、「流域治水」に先駆けて「総合治水」に取り組んできました。

身近にある総合治水等の取組を学べる現地視察会を行います。

参加費
無料

現地視察会実施要領

■主催／現地視察会実行委員会

(北海道開発局・北海道・札幌市・石狩市)

■見学場所／

- ・川の博物館（弁天丸乗船）
- ・下水道科学館
- ・望月寒川放水路

※見学場所、見学順序は、天候等により変更する場合がございます。

■対象／小学校4年生～6年生と その保護者(定員:40人)

※保護者又は引率者同伴でご参加ください。

※昼食は各自ご持参ください。

※移動中のバス車内にて昼食となります。

■集合／①北区民センター 午前9時30分

(駐車スペース 無)

②石狩市役所 午前10時00分

(駐車スペース 有)

※希望の集合場所をお選びください。

※北区民センターは専用の駐車スペースがございません。

※集合場所からはバスに乗って見学場所へ移動します。

※当日は汚れてもよい服装でお越しください。

■解散／①北区民センター 午後3時30分

②石狩市役所 午後4時00分

※集合場所での解散となります。

※解散時間については、多少前後する場合がございます。

弁天丸とは...

川の流れや水質を調査するとともに、水辺環境の把握を行うため札幌開発建設部で保有している調査船です。

■お申し込み方法／

QRコードよりお申し込みをお願いします。(受付業務は、委託先にて実施します。)

URL:

<https://forms.gle/VXs7tNnqS6NQMWtu8>



■応募締め切り／《5月28日(木)必着》

※定員を上回るお申し込みがあった際には、抽選にて参加者を選定させていただきます。

抽選結果は後日メールにてご連絡させていただきます。

●お問い合わせ／

「現地視察会実行委員会」事務局
(札幌開発建設部 河川計画課)

TEL : 011-611-0329

※『～@mlit.go.jp』のドメインより、現地視察会に関するご連絡をさせていただきますので受け取れるよう設定をお願いいたします。



弁天丸

集合場所 [北区民センター]



集合場所 [石狩市役所]



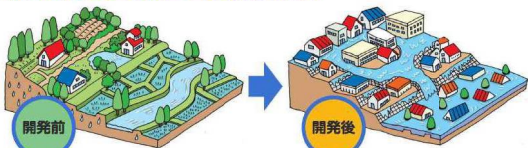
伏籠川総合治水対策事業

総合治水対策とは

流域の急激な都市化による雨水などの流出増などに対して行われる治水対策のことです。増加する人口や市街地化などで、都市部を流れる川を取り巻く環境が激変し、「総合治水」という発想が生まれました。

伏籠川流域では全国に先駆け、昭和56年より、「伏籠川流域整備計画」に基づいて治水上の安全を確保することを目標に各種対策を実施しています。

市街地化による保水・遊水機能の低下



雨水の大半は地中に浸透したり、水田や田に貯留され、下流への流出は抑えられます。

地表がコンクリートやアスファルトで覆われ、森林や田畑がなくなることによって下流への流出が増加し、氾濫被害が増加します。

1 河道整備



河道拡幅等により、洪水を速やかに流下させ、河川の氾濫を防ぎます。

2 放水路



拡大写真



洪水時には、運河水門を閉めて石狩川の高い水位の影響を断ち、伏籠川流域の洪水を石狩放水路を通して安全に日本海へ放流します。

2 放水路 (石狩放水路)

2 石狩川からの逆流を防ぐ 運河水門

1 河道整備 (伏籠川・創成川・発寒川)

3 遊水地 (発寒川遊水地)

4 排水機場 (茨戸排水機場)

5 流出抑制 (学校・公園)

4 排水機場 (創成排水機場)

3 遊水地 (モエシ沼遊水地)

4 排水機場 (雁来排水機場)

保水機能保全 (自然地の保全)

総合治水対策の体系

河川改修

- 河道整備 …… 伏籠川・創成川・発寒川など
- 放水路建設 …… 石狩放水路
- 遊水地整備 …… モエシ沼・発寒川など
- 内水対策 …… 創成・雁来・茨戸 排水機場

流域対策

- 保水地域 …… 保水機能のある緑地・農地など
 - 市街化調整区域の保持
 - 流出抑制施設の整備
 - 雨水浸透機能の保全・促進
 - 遊水地域 …… 貯水機能のある河川に沿った低地
 - 市街化調整区域の保持
 - 盛土の規制
 - 低地地域 …… 浸水のおそれのある低地
 - 流出抑制施設の整備
 - 耐水性建築の推進
 - 市街化調整区域における保水機能の保持
- その他 ……
- 水防管理体制の強化
 - 総合治水の住民へのPR

3 遊水地



モエシ沼地帯には、モエシ沼公園として利用されています。

洪水時に、川を流れる水の一部をこの中に溜め込みます。川の流量が減るので下流は安全になり、遊水地に溜められた水は洪水が収まってから川に流れます。

4 排水機場



市街地の低平地帯に溜まった水を、排水機場の強力なポンプによって川に流し、市街地の内水氾濫を防ぎます。

5 流出抑制 (学校・公園)



平常時

大雨時

学校のグラウンドや公園に、敷地内に降った雨水を一時的に貯留し、一度に川に流れ込まないようにすることで洪水を防ぎます。

もし、豊平川の堤防が決壊したら...

堤防決壊後の最大浸水範囲と浸水シミュレーションのイメージ図



市街地が浸水した場合...

堤防が決壊した場合、氾濫した水は短時間で札幌市街地に到達し、地下空間まで浸水します。

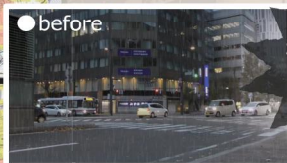


堤防決壊から120分後に浸水

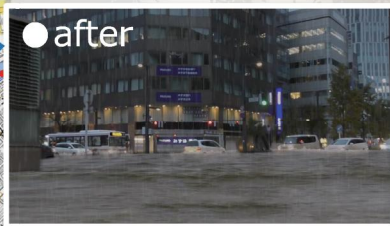


すすきの交差点

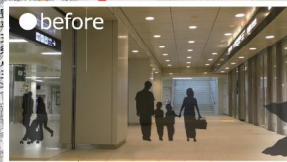
想定される最大規模の降雨
406mm/72時間



堤防決壊から200分後に浸水



札幌駅前



堤防決壊から200分後に浸水



地下歩行空間

※画像はすべてイメージ図

想定する最大規模の豪雨により豊平川が決壊した場合の浸水シミュレーション



YouTube

【国土交通省北海道開発局】豊平川の氾濫—豊平川の堤防が決壊したら—