

令和8年度

# 管内単価表

令和8年7月1日

稚内開発建設部

# 管内単価適用上の留意事項

## 1 適用

- ここに定める単価は標準単価であり、これによりがたい場合は別途考慮するものとする。
- ここに定める単価の適用に当たっては、品質規格取引条件等に注意し、公示仕様を決定すること。
- この単価表に定めた資材の選定は、部内における使用頻度の高い物を目処として決めたものである。  
なかには、固有の商品名をもって表示されている資材もあるが、この資材が建設部指定の製品ということではないので、その適用には十分留意すること。
- この単価表に掲載の単価には、消費税は含まれていない。

## 2 単価改定

- 実勢価格の変動により単価の改定を行う。
- 改定月日以降に入札される工事（業務）の単価は、改定単価を適用すること。

## I 主要資材価格

# 目 次

## I 主要資材価格

1. レディーミクストコンクリート	1
2. 営繕用生コンクリート	12
3. 生コン標準配合表	13
4. レディーミクストコンクリート工場一覧表	17
5. 生コン区域図	18
6. 一般骨材	19
7. 再生骨材	21
8. 骨材（砂・砂利・碎石・割石）生産地及びプラント一覧表	22
9. 骨材類区域図	24
10. コンクリート再生骨材区域図	25
11. 購入土砂	26
12. 購入土砂位置図	27
13. アスファルト混合物（新材）	28
14. アスファルト混合物（再生）	29
15. アスファルトプラント一覧表	30
16. アスファルト混合物区域図	31
17. 生芝、コンクリートブロック、特殊コンクリート製品単価	32
18. トラフ類、グレーチング・蓋類	33
19. 接着剤、補修補強材、試験費	34
20. 防雪・防風柵類	35
21. ガードレール、道路標識類、視線誘導柱、樹木類	36
22. その他資材	37
23. 燃料油（離島）	39
24. 港湾・漁港材料	40

レディーミクストコンクリート

混合B種セメント

(円/m<sup>3</sup>)

記号	ゾーン 1				ゾーン 2				ゾーン 3				ゾーン 4			
	稚内地区				豊富・幌延地区				猿払地区				浜頓別・中頓別地区			
	R8当初	改定	改定	改定	R8当初	改定	改定	改定	R8当初	改定	改定	改定	R8当初	改定	改定	改定
C-1	30,250				31,500				31,900				31,900			
C-1P	31,050				32,150				32,400				32,400			
C-4	30,400				31,650				32,050				32,050			
C-4P	30,700				32,000				32,500				32,500			
C-5S	30,600				31,900				32,400				32,400			
C-5PS	30,700				32,000				32,500				32,500			
C-6-1	30,600								32,400							
C-6-1P	30,700								32,500							
C-7																
C-7S																
C-8																
C-9	31,950				33,250				33,650				33,650			
C-9S (水中コンクリート)	31,150								33,300							
C-10	30,700				31,900				32,400				32,400			
RC-1	30,600				31,950				32,250				32,250			
RC-1(スラブ8)	30,700				32,000				32,500				32,500			
RC-1S (b)(c)	31,300				32,600				33,100				33,100			
RC-1S (a)	30,900				32,200				32,600				32,600			
RC-2	31,150				32,350				32,950				32,950			
RC-2(スラブ8)	31,050				32,150				32,750				32,750			
RC-2S (b)(c)	31,600				32,750				33,350				33,350			
RC-2-1	30,900				32,200				32,600				32,600			
RC-2-1S (b)(c)	31,300				32,600				33,100				33,100			
RC-2-1S (a)	30,900				32,200				32,600				32,600			
RC-3	32,000				33,150				33,650				33,650			
RC-3(スラブ8)	31,800				32,900				33,450				33,450			
RC-3S (b)(c)	32,000				33,150				33,650				33,650			
RC-4	31,150				32,350				32,950				32,950			
RC-4S (b)(c)	31,600				32,750				33,350				33,350			
RC-5	32,000				33,150				33,650				33,650			
RC-5S (b)(c)	32,000				33,150				33,650				33,650			

混合B種セメント

(円/m<sup>3</sup>)

記号	ゾーン 1				ゾーン 2				ゾーン 3				ゾーン 4			
	稚内地区				豊富・幌延地区				猿払地区				浜頓別・中頓別地区			
	R8当初	改定	改定	改定	R8当初	改定	改定	改定	R8当初	改定	改定	改定	R8当初	改定	改定	改定
RC-6S (継続)	30,900				/				32,600				/			
RC-6S (新規)	31,700								33,550							
RC-7S (継続)	30,900								32,600							
RC-7S (新規)	31,700								33,550							
RC-8S (継続)	31,150								32,950							
RC-8S (新規)	32,000								33,650							
RC-9S	30,900								32,600							
RC-11	32,250				33,400				33,850				33,850			
RC-11-1	33,550				34,650				35,050				35,050			
RC-12	31,700				33,000				33,550				33,550			
RC-12S (b)(c)	31,700				33,000				33,550				33,550			
RC-12S (a)	31,700				33,000				33,550				33,550			
RC-a	30,800				32,100				32,600				32,600			
RC-a(スランプ8)	31,050				32,150				32,750				32,400			
PC-1	32,000				33,150				33,650				33,650			
PC-1P	32,000				33,150				33,650				33,650			
PC-1S (b)(c)	32,000				33,150				33,650				33,650			
PC-1PS (b)(c)	32,000				33,150				33,650				33,650			
PC-2	33,250				34,350				34,850				34,850			
PC-2P	33,250				34,350				34,850				34,850			
PC-2S (b)(c)	33,250				34,350				34,850				34,850			
PC-2PS (b)(c)	33,250				34,350				34,850				34,850			

混合B種セメント

(円/㎡)

記号	ゾーン 5				ゾーン 6				ゾーン 7							
	枝幸地区				利尻地区				礼文地区							
	R8当初	改定	改定	改定	R8当初	改定	改定	改定	R8当初	改定	改定	改定				
C-1	31,800				38,950				44,250							
C-1P	32,300				39,400				44,850							
C-4	31,950				39,050				44,300							
C-4P	32,400				39,200				44,450							
C-5S	32,300				39,600				44,650							
C-5PS	32,400				39,800				44,800							
C-6-1	32,300				39,600				44,650							
C-6-1P	32,400				39,800				44,800							
C-7																
C-7S																
C-8																
C-9	33,550				41,300				46,450							
C-9S (水中コンクリート)	33,200				40,900				45,400							
C-10	32,300				39,400				44,850							
RC-1	32,150															
RC-1(スラブ8)	32,400															
RC-1S (b)(c)	33,000															
RC-1S (a)	32,500															
RC-2	32,850															
RC-2(スラブ8)	32,650															
RC-2S (b)(c)	33,250															
RC-2-1	32,500															
RC-2-1S (b)(c)	33,000															
RC-2-1S (a)	32,500															
RC-3	33,550															
RC-3(スラブ8)	33,350															
RC-3S (b)(c)	33,550															
RC-4	32,850															
RC-4S (b)(c)	33,250															
RC-5	33,550															
RC-5S (b)(c)	33,550															

混合B種セメント

(円/m<sup>3</sup>)

記号	ゾーン5				ゾーン6				ゾーン7							
	枝幸地区				利尻地区				礼文地区							
	R8当初	改定	改定	改定	R8当初	改定	改定	改定	R8当初	改定	改定	改定				
RC-6S (継続)	32,500				40,000				45,100							
RC-6S (新規)	33,450				41,050				46,250							
RC-7S (継続)	32,500				40,000				45,100							
RC-7S (新規)	33,450				41,050				46,250							
RC-8S (継続)	32,850				40,100				45,550							
RC-8S (新規)	33,550				41,200				46,750							
RC-9S	32,500				40,000				45,100							
RC-11	33,750															
RC-11-1	34,950															
RC-12	33,450															
RC-12S (b)(c)	33,450															
RC-12S (a)	33,450															
RC-a	32,500															
RC-a(スランプ8)	32,300															
PC-1	33,550															
PC-1P	33,550															
PC-1S (b)(c)	33,550															
PC-1PS (b)(c)	33,550															
PC-2	34,750															
PC-2P	34,750															
PC-2S (b)(c)	34,750															
PC-2PS (b)(c)	34,750															

荷渡し条件: 現場着価(ゾーン内)

- 備考: 1. 本単価は、標準配合条件表による価格である。  
 2. 冬期間材料加熱費は、P11より別途加算すること。  
 3. 本表のセメントは、混合B種であり、AE剤使用である。  
 4. 夜間に使用する場合は、別途確認すること。

レディーミクストコンクリート

普通ポルトランドセメント

(円/m<sup>3</sup>)

記号	ゾーン 1				ゾーン 2				ゾーン 3				ゾーン 4			
	稚内地区				豊富・幌延地区				猿払地区				浜頓別・中頓別地区			
	R8当初	改定	改定	改定	R8当初	改定	改定	改定	R8当初	改定	改定	改定	R8当初	改定	改定	改定
C-1	30,250				31,500				31,900				31,900			
C-1P	31,050				32,150				32,750				32,750			
C-4	30,600				31,900				32,400				32,400			
C-4P	31,100				32,400				33,000				33,000			
C-5S	30,850				32,250				32,900				32,900			
C-5PS	31,100				32,400				33,000				33,000			
C-6-1	30,850								32,900							
C-6-1P	31,100								33,000							
C-7	31,400				32,700				33,050				33,050			
C-7S	31,400				32,700				33,050				33,050			
C-8																
C-9																
C-10	31,050				32,150				32,750				32,750			
RC-1	31,300				32,600				33,100				33,100			
RC-1(スランプ8)	31,100				32,400				33,000				33,000			
RC-1S (b)(c)	31,700				33,000				33,550				33,550			
RC-1S (a)	31,300				32,600				33,100				33,100			
RC-2	31,150				32,350				32,950				32,950			
RC-2(スランプ8)	31,450				32,550				33,050				33,050			
RC-2S (b)(c)	32,000				33,150				33,650				33,650			
RC-2-1	31,300				32,600				33,100				33,100			
RC-2-1S (b)(c)	31,700				33,000				33,550				33,550			
RC-2-1S (a)	31,300				32,600				33,100				33,100			
RC-3	32,000				33,150				33,650				33,650			
RC-3(スランプ8)	31,800				32,900				33,450				33,450			
RC-3S (b)(c)	32,000				33,150				33,650				33,650			
RC-4	31,150				32,350				32,950				32,950			
RC-4S (b)(c)	32,000				33,150				33,650				33,650			
RC-5	32,000				33,150				33,650				33,650			
RC-5S (b)(c)	32,000				33,150				33,650				33,650			
RC-6S (継続)	31,300								33,100							

普通ポルトランドセメント

(円/m)

記号	ゾーン 1				ゾーン 2				ゾーン 3				ゾーン 4			
	稚内地区				豊富・幌延地区				猿払地区				浜頓別・中頓別地区			
	R8当初	改定	改定	改定	R8当初	改定	改定	改定	R8当初	改定	改定	改定	R8当初	改定	改定	改定
RC-6S (新規)	31,700				/				33,550				/			
RC-7S (継続)	31,300				/				33,100				/			
RC-7S (新規)	31,700				/				33,550				/			
RC-8S (継続)	31,600				/				33,350				/			
RC-8S (新規)	32,000				/				33,650				/			
RC-9S	31,300				/				33,100				/			
RC-11	32,250				33,400				33,850				33,850			
RC-11-1	33,550				34,650				35,050				35,050			
RC-12	31,700				33,000				33,550				33,550			
RC-12S (b)(c)	31,700				33,000				33,550				33,550			
RC-12S (a)	31,700				33,000				33,550				33,550			
RC-a	31,150				32,350				32,950				32,950			
RC-a(スランプ8)	31,450				32,550				33,050				33,050			
PC-1	32,000				33,150				33,650				33,650			
PC-1P	32,000				33,150				33,650				33,650			
PC-1S (b)(c)	32,000				33,150				33,650				33,650			
PC-1PS (b)(c)	32,000				33,150				33,650				33,650			
PC-2	33,250				34,350				34,850				34,850			
PC-2P	33,250				34,350				34,850				34,850			
PC-2S (b)(c)	33,250				34,350				34,850				34,850			
PC-2PS (b)(c)	33,250				34,350				34,850				34,850			

普通ポルトランドセメント

(円/㎡)

記号	ゾーン 5				ゾーン 6				ゾーン 7							
	枝幸地区				利尻地区				礼文地区							
	R8当初	改定	改定	改定	R8当初	改定	改定	改定	R8当初	改定	改定	改定				
C-1	31,800				38,950				44,250							
C-1P	32,650				39,900				45,250							
C-4	32,300				39,600				44,650							
C-4P	32,900				39,800				45,350							
C-5S	32,800				40,050				45,150							
C-5PS	32,900				40,250				45,350							
C-6-1	32,800				40,050				45,150							
C-6-1P	32,900				40,250				45,350							
C-7	32,950															
C-7S	32,950				40,700				45,750							
C-8																
C-9																
C-10	32,650				39,900				45,250							
RC-1	33,000															
RC-1(スラブ8)	32,900															
RC-1S (b)(c)	33,450															
RC-1S (a)	33,000															
RC-2	32,850															
RC-2(スラブ8)	32,950															
RC-2S (b)(c)	33,550															
RC-2-1	33,000															
RC-2-1S (b)(c)	33,450															
RC-2-1S (a)	33,000															
RC-3	33,550															
RC-3(スラブ8)	33,350															
RC-3S (b)(c)	33,550															
RC-4	32,850															
RC-4S (b)(c)	33,550															
RC-5	33,550															
RC-5S (b)(c)	33,550															
RC-6S (継続)	33,000				40,500				45,700							

普通ポルトランドセメント

(円/m)

記号	ゾーン 5				ゾーン 6				ゾーン 7							
	枝幸地区				利尻地区				礼文地区							
	R8当初	改定	改定	改定	R8当初	改定	改定	改定	R8当初	改定	改定	改定				
RC-6S (新規)	33,450				41,050				46,250							
RC-7S (継続)	33,000				40,500				45,700							
RC-7S (新規)	33,450				41,050				46,250							
RC-8S (継続)	33,250				40,650				46,150							
RC-8S (新規)	33,550				41,200				46,750							
RC-9S	33,000				40,000				45,700							
RC-11	33,750															
RC-11-1	34,950															
RC-12	33,450															
RC-12S (b)(c)	33,450															
RC-12S (a)	33,450															
RC-a	32,850															
RC-a(スランプ8)	32,950															
PC-1	33,550															
PC-1P	33,550															
PC-1S (b)(c)	33,550															
PC-1PS (b)(c)	33,550															
PC-2	34,750															
PC-2P	34,750															
PC-2S (b)(c)	34,750															
PC-2PS (b)(c)	34,750															

荷渡し条件：現場着価(ゾーン内)

- 備考：1. 本単価は、標準配合条件表による価格である。  
 2. 冬期間材料加熱費は、P11より別途加算すること。  
 3. 本表のセメントは、普通ポルトランドであり、6ゾーンはAE剤、1, 2, 3, 4, 5, 7ゾーンはAE減水剤使用である。  
 4. 寒中コンクリートで促進剤使用の場合は、P11より別途加算すること。  
 5. 夜間に使用する場合は、別途確認すること。

耐寒剤使用コンクリート

普通ポルトランドセメント

(円/㎡)

記号	ゾーン 1				ゾーン 2				ゾーン 3				ゾーン 4			
	稚内地区				豊富・幌延地区				猿払地区				浜頓別・中頓別地区			
	R8当初	改定	改定	改定	R8当初	改定	改定	改定	R8当初	改定	改定	改定	R8当初	改定	改定	改定
C-1	39,700				41,000				50,900				50,950			
C-4	38,550				39,750				49,550				49,600			
C-5S	38,600				39,850				49,600				49,600			
C-5PS									50,100							
C-6	38,550				39,750				49,550				49,600			
C-7 スランプ 2.5	39,900				41,200				50,550				50,800			
C-7 スランプ 6.5	40,750				41,750				51,500				51,800			
C-7S スランプ 2.5	40,000				41,300				50,950				50,950			
C-7S スランプ 6.5	40,850				41,950				51,500				51,950			
RC-7S (新規)	40,600				41,950				52,500				52,450			
C-9									56,700							
C-9S	41,250				42,550				53,650				53,700			

記号	ゾーン 5				ゾーン 6				ゾーン 7							
	枝幸地区				利尻地区				礼文地区							
	R8当初	改定	改定	改定	R8当初	改定	改定	改定	R8当初	改定	改定	改定				
C-1	49,050				49,150				55,550							
C-4	47,350				48,400				53,800							
C-5S	47,350				47,350				53,850							
C-5PS					47,850				54,300							
C-6	47,350				48,400				53,800							
C-7 スランプ 2.5	49,450				50,550				55,650							
C-7 スランプ 6.5	50,300				51,250				56,850							
C-7S スランプ 2.5	49,600				50,550				55,750							
C-7S スランプ 6.5	50,500				51,250				56,850							
RC-7S (新規)	50,550				50,750				56,450							
C-9																
C-9S	51,800				51,600				57,450							

備考: 1. 冬期間材料加熱費は、P11より別途加算すること。

2. 夜間に使用する場合は、別途確認すること。

3. 配合条件は下記のとおりである。

空気量	最大水セメント比	耐寒剤の添加量
4~7%	50%	セメント100kgあたり4リットル

## 離島コンクリートポンプ車基本料金

(円/回)

名 称	ゾ ー ン 6			摘 要
	利 尻 地 区			
	R8当初	改定	改定	
ポンプ車基本料	80,000			基本料は、打設量にかかわらず出動1回毎に計上すること。 打設料金は、別途。

名 称	ゾ ー ン 7			摘 要
	札 文 地 区			
	R8当初	改定	改定	
ポンプ車基本料	80,000			基本料は、打設量にかかわらず出動1回毎に計上すること。 打設料金は、別途。 使用の際は状況を確認し、必要に応じ別途、フェリー航走料を計上すること。

## 膨張コンクリート 加算額

(円/m<sup>3</sup>)

ゾーン番号	地区名	膨張コンクリート 加算額 標準混和料20kg/m <sup>3</sup> タイプ※1				摘要
		R8当初	改定	改定	改定	
ゾーン1	稚内地区	7,200				
ゾーン2	豊富・幌延地区	7,200				
ゾーン3	猿払地区	8,500				
ゾーン4	浜頓別・中頓別地区	8,500				
ゾーン5	枝幸地区	8,500				
ゾーン6	利尻地区	/	/	/	/	
ゾーン7	礼文地区	/	/	/	/	

- 備 考:
1. ※1は膨張性混和剤を20kgを使用(標準混和量20kg/m<sup>3</sup>タイプ)
  2. 膨張コンクリートの単位結合材量は、290kg/m<sup>3</sup>以上を標準とする。
  3. 水セメント比を水結合材比と読み替える。

## 冬期材料加熱費 加算額

(円/m<sup>3</sup>)

ゾーン番号	地区名	冬期材料加熱費 加算額				対象期間
		R8当初	改定	改定	改定	
ゾーン1	稚内地区	3,500				11月 1日～5月10日
ゾーン2	豊富・幌延地区	3,500				10月21日～5月10日
ゾーン3	猿払地区	4,500				10月21日～5月10日
ゾーン4	浜頓別・中頓別地区	4,500				10月21日～5月10日
ゾーン5	枝幸地区	4,500				11月 1日～5月10日
ゾーン6	利尻地区	4,500				11月 1日～5月10日
ゾーン7	礼文地区	4,500				11月 1日～5月10日

- 備 考:
1. 冬期間は、材料加熱費として上記を加算すること。

## 促進剤 加算額

(円/m<sup>3</sup>)

ゾーン番号	地区名	促進剤 加算額				摘要
		R8当初	改定	改定	改定	
ゾーン1	稚内地区	900				
ゾーン2	豊富・幌延地区	900				
ゾーン3	猿払地区	1,400				
ゾーン4	浜頓別・中頓別地区	1,400				
ゾーン5	枝幸地区	1,400				
ゾーン6	利尻地区	1,500				
ゾーン7	礼文地区	実費				

- 備 考:
1. 寒中コンクリートで早強促進剤を使用する場合の加算額。

# 営繕用生コンクリート

普通ポルトランドセメント

(円/m<sup>3</sup>)

粗骨材 最大寸法 mm	呼び強度 N/mm <sup>2</sup>	ス ラ ン プ cm	ゾ ー ン 1				ゾ ー ン 2				ゾ ー ン 3				摘 要
			稚 内 地 区				豊 富・幌 延 地 区				猿 払 地 区				
			R8当初	改定	改定	改定	R8当初	改定	改定	改定	R8当初	改定	改定	改定	
25	18	15	30,450				31,700				32,200				
		18	30,550				31,800				32,300				
	21	15	30,900				32,150				32,700				
		18	31,050				32,300				32,800				
	24	15	31,250				32,400				33,050				
		18	31,400				32,550				33,150				
	27	15	31,700				32,850				33,450				
		18	31,850				33,000				33,550				
30	15	32,100				33,250				33,750					
	18	32,250				33,400				33,850					

粗骨材 最大寸法 mm	呼び強度 N/mm <sup>2</sup>	ス ラ ン プ cm	ゾ ー ン 4				ゾ ー ン 5				ゾ ー ン 6				摘 要
			浜 頓 別・中 頓 別 地 区				枝 幸 地 区				利 尻 地 区				
			R8当初	改定	改定	改定	R8当初	改定	改定	改定	R8当初	改定	改定	改定	
25	18	15	32,200				32,100				/				
		18	32,300				32,200								
	21	15	32,700				32,600								
		18	32,800				32,700								
	24	15	33,050				32,950								
		18	33,150				33,050								
	27	15	33,450				33,350								
		18	33,550				33,450								
30	15	33,750				33,650									
	18	33,850				33,750									

粗骨材 最大寸法 mm	呼び強度 N/mm <sup>2</sup>	ス ラ ン プ cm	ゾ ー ン 7												摘 要			
			札 文 地 区															
			R8当初	改定	改定	改定												
25	18	15	/															
		18																
	21	15																
		18																
	24	15																
		18																
	27	15																
		18																
30	15																	
	18																	

荷渡し条件：現場着価(ゾーン内)

備 考：1.冬期間材料加熱費は、P11より別途加算すること。

2.夜間に使用する場合は、別途確認すること。

## 生コン標準配合表(混合B種AE剤)

### 1) 無筋コンクリート

記号	標準配合条件						呼び強度							摘要
	設計 基準 強度 (N/mm <sup>2</sup> )	粗骨材 最大 寸法 (mm)	スランブ (cm)	空気量 (%)	最大水 セメント 比 (%)	最小単位 セメント 量 (kg/m <sup>3</sup> )	稚 内	豊 ・ 幌	猿 払	浜 ・ 中	枝 幸	利 尻	礼 文	
C-1	—	20~25	8.0	4.5	—	—	18	18	18	18	18	18	18	
C-1P		20~25	8.0	4.5		270	24	24	21	21	21	21	21	
C-4	18	40	5.0	4.5	55	—	21	21	21	21	21	21	21	
C-4P	18	40	8.0	4.5	55	270	24	24	24	24	24	21	21	
C-5S	18	40	5.0	5.5	50	—	24	24	24	24	24	24	24	
C-5PS	18	40	8.0	5.5	50	270	24	24	24	24	24	24	24	
C-6-1	21	40	5.0	5.5	50		24	/	24	/	24	24	24	
C-6-1P	21	40	8.0	5.5	50	270	24	/	24	/	24	24	24	
C-9	—	40	15.0	4.5又は4.0	50	370	30	30	30	30	30	30	30	
C-9S	18	40	15~18	5.5	50	340	24	/	27	/	27	27	24	水中コンクリート
C-10	18	20~25	8.0	5.0	55	—	21	21	21	21	21	21	21	

### 2) 鉄筋コンクリート

記号	標準配合条件						呼び強度							摘要
	設計 基準 強度 (N/mm <sup>2</sup> )	粗骨材 最大 寸法 (mm)	スランブ (cm)	空気量 (%)	最大水 セメント 比 (%)	最小単位 セメント 量 (kg/m <sup>3</sup> )	稚 内	豊 ・ 幌	猿 払	浜 ・ 中	枝 幸	利 尻	礼 文	
RC-1	21	40	12.0	4.5	55	280	21	21	21	21	21	/	/	
RC-1	21	40	8.0	4.5	55	280	24	24	24	24	24	/	/	
RC-1S	21	40	12.0	5.5	45	300	27	27	27	27	27	/	/	(b) (c)
RC-1S	21	40	12.0	4.5	50	280	24	24	24	24	24	/	/	(a)
RC-2	24	20~25	12.0	5.0	55	280	24	24	24	24	24	/	/	
RC-2	24	20~25	8.0	5.0	55	280	24	24	24	24	24	/	/	
RC-2S	24	20~25	12.0	6.0	45	330	27	27	27	27	27	/	/	(b) (c)
RC-2-1	24	40	12.0	4.5	55	280	24	24	24	24	24	/	/	
RC-2-1S	24	40	12.0	5.5	45	300	27	27	27	27	27	/	/	(b) (c)
RC-2-1S	24	40	12.0	4.5	50	280	24	24	24	24	24	/	/	(a)
RC-3	30	20~25	12.0	5.0	55	280	30	30	30	30	30	/	/	
RC-3	30	20~25	8.0	5.0	55	280	30	30	30	30	30	/	/	
RC-3S	30	20~25	12.0	6.0	45	330	30	30	30	30	30	/	/	(b) (c)
RC-4	24	20~25	12.0	5.0	55	280	24	24	24	24	24	/	/	
RC-4S	24	20~25	12.0	6.0	45	330	27	27	27	27	27	/	/	(b) (c)
RC-5	30	20~25	12.0	5.0	55	280	30	30	30	30	30	/	/	
RC-5S	30	20~25	12.0	6.0	45	330	30	30	30	30	30	/	/	(b) (c)
RC-6S(継続)	24	40	12.0	4.5	50	280	24	/	24	/	24	24	24	
RC-6S(新規)	30	40	12.0	5.5	50	300	30	/	30	/	30	30	30	
RC-7S(継続)	24	40	12.0	4.5	50	280	24	/	24	/	24	24	24	
RC-7S(新規)	30	40	12.0	5.5	50	300	30	/	30	/	30	30	30	
RC-8S(継続)	24	25	12.0	4.5	50	280	24	/	24	/	24	24	24	
RC-8S(新規)	30	25	12.0	6.0	50	330	30	/	30	/	30	30	30	
RC-9S	24	40	12.0	4.5	55	280	24	/	24	/	24	24	24	
RC-11	30	20~25	18.0	4.0	55	350	30	30	30	30	30	/	/	
RC-11-1	40	20~25	18.0	4.0	55	350	40	40	40	40	40	/	/	
RC-12	30	40	12.0	4.5	55	280	30	30	30	30	30	/	/	
RC-12S	30	40	12.0	5.5	45	300	30	30	30	30	30	/	/	(b) (c)
RC-12S	30	40	12.0	4.5	50	280	30	30	30	30	30	/	/	(a)
RC-a	21	20~25	12.0	5.0	55	280	21	21	21	21	21	/	/	
RC-a	21	20~25	8.0	5.0	55	280	24	24	24	21	21	/	/	

## 生コン標準配合表(混合B種AE剤)

### 3)プレストレストコンクリート

記号	標準配合条件						呼び強度							摘要
	設計 基準 強度 (N/mm <sup>2</sup> )	計 準 度 寸 (mm)	粗骨材 最大 スランブ (cm)	空気量 (%)	最大水 セメント 比 (%)	最小単位 セメント 量 (kg/m <sup>3</sup> )	稚 内	豊 ・ 幌	猿 払	浜 ・ 中	枝 幸	利 尻	礼 文	
PC-1	30	20~25	12.0	5.0	50	280	30	30	30	30	30			
PC-1P	30	20~25	12.0	5.0	50	280	30	30	30	30	30			
PC-1S	30	20~25	12.0	6.0	45	330	30	30	30	30	30			(b) (c)
PC-1PS	30	20~25	12.0	6.0	45	330	30	30	30	30	30			(b) (c)
PC-2	40	20~25	12.0	5.0	50	280	40	40	40	40	40			
PC-2P	40	20~25	12.0	5.0	50	280	40	40	40	40	40			
PC-2S	40	20~25	12.0	6.0	45	330	40	40	40	40	40			(b) (c)
PC-2PS	40	20~25	12.0	6.0	45	330	40	40	40	40	40			(b) (c)

注: 1. 摘要の(a)は海中、(b)は海上大気中、(c)は飛沫帯用コンクリートを表す。

2. 呼び強度は各ゾーンの最低値を表示している。

生コン標準配合表(普通ポルトAE減水剤)

1)無筋コンクリート

記号	標準配合条件						呼び強度						摘要	
	設計 基礎 強度 (N/mm <sup>2</sup> )	計 準 度 寸 (mm)	粗骨材 最大 寸 大法 (mm)	スランブ (cm)	空気量 (%)	最大水 セメント 比 (%)	最小単位 セメント 量 (kg/m <sup>3</sup> )	稚 内	豊 ・ 幌	猿 払	浜 ・ 中	枝 幸		利 尻
C-1	—	—	20~25	8.0	4.5	—	—	18	18	18	18	18	18	18
C-1P			20~25	8.0	4.5		270	24	24	24	24	24	24	24
C-4	18		40	5.0	4.5	55	—	24	24	24	24	24	24	24
C-4P	18		40	8.0	4.5	55	270	27	27	27	27	27	24	27
C-5S	18		40	5.0	5.5	50	—	27	27	27	27	27	27	27
C-5PS	18		40	8.0	5.5	50	270	27	27	27	27	27	27	27
C-6-1	21		40	5.0	5.5	50		27	/	27	/	27	27	27
C-6-1P	21		40	8.0	5.5	50	270	27	/	27	/	27	27	27
C-7	曲げ=4.5		40	2.5	4.5	45	280	4.5	4.5	4.5	4.5	4.5	/	/
C-7S	曲げ=4.5		40	2.5	5.5	45	300	4.5	4.5	4.5	4.5	4.5	4.5	4.5
C-10	18		20~25	8.0	5.0	55	—	24	24	24	24	24	24	24

2)鉄筋コンクリート

記号	標準配合条件						呼び強度						摘要	
	設計 基礎 強度 (N/mm <sup>2</sup> )	計 準 度 寸 (mm)	粗骨材 最大 寸 大法 (mm)	スランブ (cm)	空気量 (%)	最大水 セメント 比 (%)	最小単位 セメント 量 (kg/m <sup>3</sup> )	稚 内	豊 ・ 幌	猿 払	浜 ・ 中	枝 幸		利 尻
RC-1	21		40	12.0	4.5	55	280	27	27	27	27	27	/	/
RC-1	21		40	8.0	4.5	55	280	27	27	27	27	27	/	/
RC-1S	21		40	12.0	5.5	45	300	30	30	30	30	30	/	/
RC-1S	21		40	12.0	4.5	50	280	27	27	27	27	27	/	/
RC-2	24		20~25	12.0	5.0	55	280	24	24	24	24	24	/	/
RC-2	24		20~25	8.0	5.0	55	280	27	27	27	27	27	/	/
RC-2S	24		20~25	12.0	6.0	45	330	30	30	30	30	30	/	/
RC-2-1	24		40	12.0	4.5	55	280	27	27	27	27	27	/	/
RC-2-1S	24		40	12.0	5.5	45	300	30	30	30	30	30	/	/
RC-2-1S	24		40	12.0	4.5	50	280	27	27	27	27	27	/	/
RC-3	30		20~25	12.0	5.0	55	280	30	30	30	30	30	/	/
RC-3	30		20~25	8.0	5.0	55	280	30	30	30	30	30	/	/
RC-3S	30		20~25	12.0	6.0	45	330	30	30	30	30	30	/	/
RC-4	24		20~25	12.0	5.0	55	280	24	24	24	24	24	/	/
RC-4S	24		20~25	12.0	6.0	45	330	30	30	30	30	30	/	/
RC-5	30		20~25	12.0	5.0	55	280	30	30	30	30	30	/	/
RC-5S	30		20~25	12.0	6.0	45	330	30	30	30	30	30	/	/
RC-6S(継続)	24		40	12.0	4.5	50	280	27	/	27	/	27	27	27
RC-6S(新規)	30		40	12.0	5.5	50	300	30	/	30	/	30	30	30
RC-7S(継続)	24		40	12.0	4.5	50	280	27	/	27	/	27	27	27
RC-7S(新規)	30		40	12.0	5.5	50	300	30	/	30	/	30	30	30
RC-8S(継続)	24		25	12.0	4.5	50	280	27	/	27	/	27	27	27
RC-8S(新規)	30		25	12.0	6.0	50	330	30	/	30	/	30	30	30
RC-9S	24		40	12.0	4.5	55	280	27	/	27	/	27	24	27
RC-11	30		20~25	18.0	4.0	55	350	30	30	30	30	30	/	/
RC-11-1	40		20~25	18.0	4.0	55	350	40	40	40	40	40	/	/
RC-12	30		40	12.0	4.5	55	280	30	30	30	30	30	/	/
RC-12S	30		40	12.0	5.5	45	300	30	30	30	30	30	/	/
RC-12S	30		40	12.0	4.5	50	280	30	30	30	30	30	/	/
RC-a	21		20~25	12.0	5.0	55	280	24	24	24	24	24	/	/
RC-a	21		20~25	8.0	5.0	55	280	27	27	27	27	27	/	/

## 生コン標準配合表(普通ポルトAE減水剤)

### 3)プレストレストコンクリート

記号	標準配合条件						呼び強度						摘要
	設計 基準 強度 (N/mm <sup>2</sup> )	計 標準 度 寸 (mm)	粗骨材 最大 スラン プ (cm)	空気量 (%)	最大水 セメント 比 (%)	最小単位 セメント 量 (kg/m <sup>3</sup> )	稚 内	豊 ・ 幌	猿 払	浜 ・ 中	枝 幸	利 尻	
PC-1	30	20~25	12.0	5.0	50	280	30	30	30	30	30		
PC-1P	30	20~25	12.0	5.0	50	280	30	30	30	30	30		
PC-1S	30	20~25	12.0	6.0	45	330	30	30	30	30	30		(b) (c)
PC-1PS	30	20~25	12.0	6.0	45	330	30	30	30	30	30		(b) (c)
PC-2	40	20~25	12.0	5.0	50	280	40	40	40	40	40		
PC-2P	40	20~25	12.0	5.0	50	280	40	40	40	40	40		
PC-2S	40	20~25	12.0	6.0	45	330	40	40	40	40	40		(b) (c)
PC-2PS	40	20~25	12.0	6.0	45	330	40	40	40	40	40		(b) (c)

注: 1. 摘要の(a)は海中、(b)は海上大気中、(c)は飛沫帯用コンクリートを表す。

2. 呼び強度は各ゾーンの最低値を表示している。

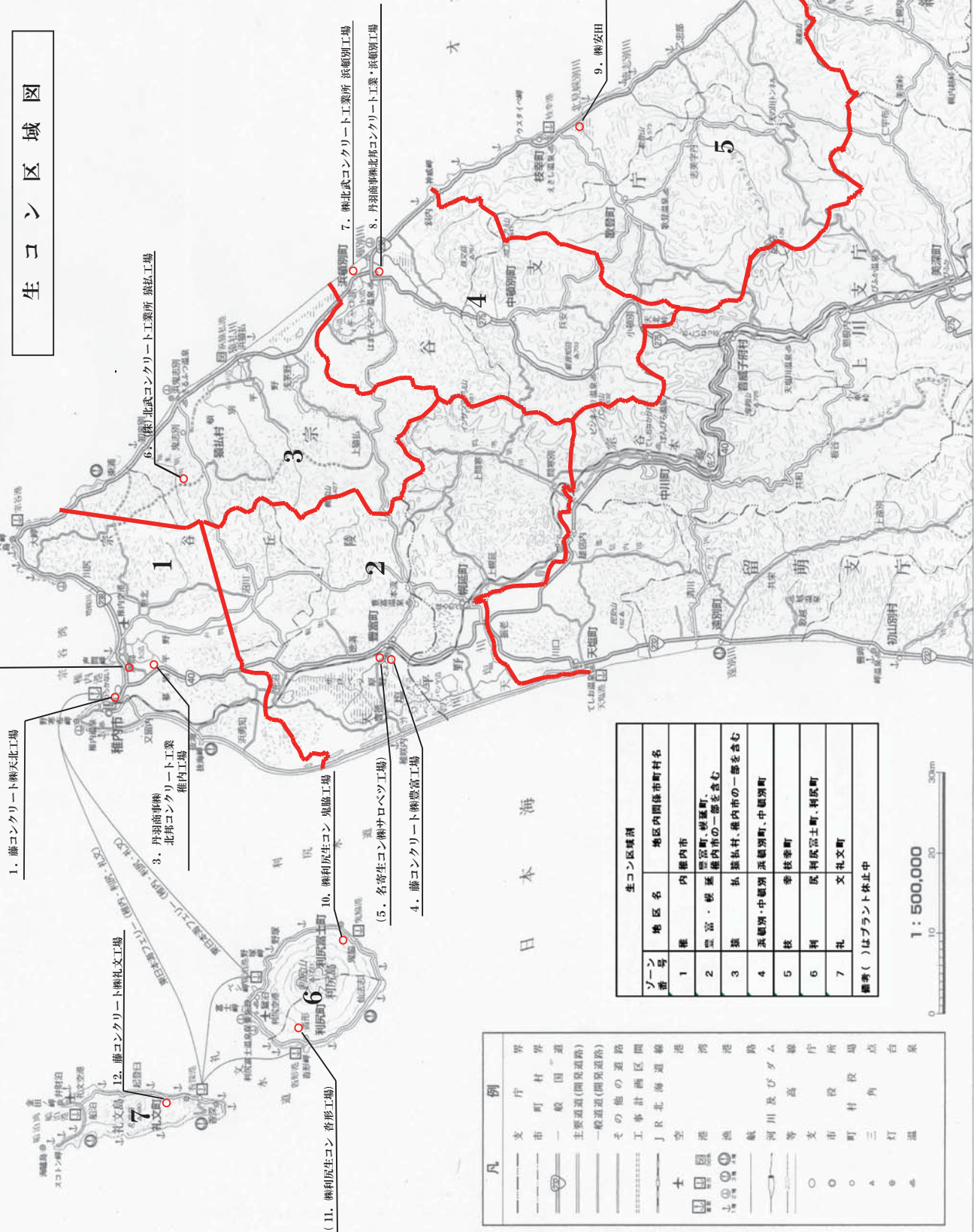
3. 混和剤は、6ゾーンはAE剤、1, 2, 3, 4, 5, 7ゾーンはAE減水剤。

## レディーミクストコンクリート工場一覧表

ゾーン	地区名	工場名	所在地	電話番号	JIS 許可 年月	セメント系	時間 能力 m <sup>3</sup> /h	アジテーター	摘要
1	稚内	① 藤コンクリート(株)天北工場	〒097-0001 稚内市末広3丁目8-33	0162 24-1101	H19.9	日鉄住金セメント 太平洋セメント	105 90	大 14台 小 1台	
		③ 丹羽商事(株) 北邦コンクリート工業 稚内工場	〒097-0015 稚内市朝日4丁目2187-1	0162 32-5354	H19.9	宇部三菱 セメント	60	大 4台	
2	豊富延幌	④ 藤コンクリート(株)豊富工場	〒098-4100 天塩郡豊富町字上サロベツ	0162 82-1388	H19.9	日鉄住金セメント 太平洋セメント	105	大 5台	
		⑤ 名寄生コン(株)サロベツ工場	〒098-4110 天塩郡豊富町大通12丁目						H18.4.1 プラント休止
3	猿払	⑥ (株)北武コンクリート工業所 猿払工場	〒098-6222 宗谷郡猿払村浜鬼志別 993番地1	01635 2-3226	H27.6	太平洋セメント	90	大 5台	
4	浜頓別 中頓別	⑦ (株)北武コンクリート工業所 浜頓別工場	〒098-5761 枝幸郡浜頓別町智福 1丁目16番地	01634 2-2105	H19.4	太平洋セメント	90	大 5台	
		⑧ 丹羽商事(株) 北邦コンクリート工業 浜頓別工場	〒098-5725 枝幸郡浜頓別町大通 8丁目20番地	01634 2-3965	H19.9	住友大阪 セメント	60	大 5台	
5	枝幸	⑨ (株)安田	〒098-5808 枝幸郡枝幸町 字新港町979-1	0163 62-4151	H19.9	日鉄住金セメント 太平洋セメント	80	大 5台	
6	利尻	⑩ (株)尻生コン鬼脇工場	〒097-0211 利尻郡利尻富士町鬼脇 字清川145番地	0163 83-1618	H24.11	日鉄住金セメント	68	大 7台	
		⑪ (株)尻生コン沓形工場	〒097-0401 利尻郡利尻町沓形 字種富町226番地1	0163 84-2370	H24.11	太平洋セメント	76	大 6台	R6.4.1 プラント休止
7	礼文	⑫ 藤コンクリート(株)礼文工場	〒097-1201 礼文郡礼文町大字香深村 字香深井	0163 86-2135	H19.9	日鉄住金セメント	90	大 9台 小 1台	

# 北海道開発局 稚内開発建設部管内図

## 生コン区区域図



(2. 大間コンクリート橋)  
・JIS道主・R29.5

1. 藤コンクリート橋天北工場

3. 丹羽商事  
北稚コンクリート工業  
稚内工場

12. 藤コンクリート橋礼文工場

(11. 橋利匠生コン 奇形工場)

10. 橋利匠生コン 鬼臨工場

(5. 名寄生コン(橋サロベツ工場))

4. 藤コンクリート橋高富工場

6. 藤北武コンクリート工業所 蘇払工場

7. 橋北武コンクリート工業所 浜船別工場

8. 丹羽商事橋北武コンクリート工業 浜船別工場

9. 柳安田

ゾーン番号	地区名	地区内関係市町村名
1	稚内	稚内市
2	高富・蘇払	留辺町、蘇払町、稚内市の一部を含む
3	蘇払	蘇払村、稚内市の一部を含む
4	浜船別・中船別	浜船別町、中船別町
5	枝	枝幸町
6	利	利尻富士町、利尻町
7	礼	礼文町

備考( )はプラント休止中



片	境界
支	支線
市	市界
一	一般国道
主要	主要道(開発道路)
一	一般道(開発道路)
其	その他の道路
工	工事計画区間
J	JR北海道線
空	空港
港	漁港
漁	漁港
航	航路
河	河川及びダム
等	等高線
支	支線
市	市界
町	町村界
役	役場
村	村界
角	角
点	地点
白	白
泉	泉

一 般 骨 材

(円/㎡)

種 別	規 格	ゾ ー ン 1				ゾ ー ン 2				ゾ ー ン 3				ゾ ー ン 4							
		稚 内 東 部				稚 内 西 部				稚 内 北 部				豊 富 東 部							
		R8当初	改定	改定	改定	R8当初	改定	改定	改定	R8当初	改定	改定	改定	R8当初	改定	改定	改定				
切 込 砂 利	30mm級	5,650				6,600				6,500											
	40mm級	5,350				6,300				6,200								5,550			
	80mm級	5,250				6,200				6,100								5,450			
切 込 砕 石	30mm級	5,650				6,600				6,500											
	40mm級	5,350				6,300				6,200								5,550			
	80mm級	5,250				6,200				6,100								5,450			
コンクリート 用 骨 材	25~5mm	6,800				7,100				6,400											
	40~5mm	6,700				7,000				6,300											
割 石	栗石 50~150mm	7,550				7,850				7,050				7,050							
	玉石 150~250mm	7,850				8,150				7,350				7,350							
路盤用砂		4,200				3,900				4,250				4,050							

種 別	規 格	ゾ ー ン 5				ゾ ー ン 6				ゾ ー ン 7				ゾ ー ン 8																			
		豊 富 西 部				猿 払				浜 頓 別				中 頓 別																			
		R8当初	改定	改定	改定	R8当初	改定	改定	改定	R8当初	改定	改定	改定	R8当初	改定	改定	改定																
切 込 砂 利	30mm級																																
	40mm級																	5,950															
	80mm級																	5,850															
切 込 砕 石	30mm級																																
	40mm級																	5,950				5,300				4,300				5,200			
	80mm級																	5,850				5,200				4,200				5,100			
コンクリート 用 骨 材	25~5mm																																
	40~5mm																																
割 石	栗石 50~150mm	7,350				6,300				5,400				6,300																			
	玉石 150~250mm	7,650				6,600				5,700				6,600																			
路盤用砂		3,250				3,700				3,400				4,300																			

荷渡し条件: 現場着価(ゾーン内)

備 考: 玉・栗石を多量(100㎡程度以上)に使用する場合は、生産量等確認すること。

(円/㎡)

種 別	規 格	ゾ ー ン 9				ゾ ー ン 10				ゾ ー ン 11				ゾ ー ン 12			
		枝 幸				利 尻				礼 文				幌 延 西 部			
		R8当初	改定	改定	改定	R8当初	改定	改定	改定	R8当初	改定	改定	改定	R8当初	改定	改定	改定
切 込 砂 利	30mm級	/				/				/				/			
	40mm級	4,800				/				/				6,300			
	80mm級	4,700				/				/				6,200			
切 込 砕 石	30mm級	/				6,750				16,800				/			
	40mm級	4,800				6,550				16,600				6,300			
	80mm級	4,700				6,450				16,500				6,200			
コンクリート 用 骨 材	25～5mm	5,450				6,900				13,400				/			
	40～5mm	5,450				6,800				13,300				7,300			
割 石	栗 石 50～150mm	5,900				/				/				7,500			
	玉 石 150～250mm	6,200				/				/				7,800			
路 盤 用 砂		/				/				/				2,950			

種 別	規 格	ゾ ー ン 13															
		幌 延 中 部・東 部															
		R8当初	改定	改定	改定												
切 込 砂 利	30mm級	/															
	40mm級	/															
	80mm級	/															
切 込 砕 石	30mm級	/															
	40mm級	6,200															
	80mm級	6,100															
コンクリート 用 骨 材	25～5mm	/															
	40～5mm	7,200															
割 石	栗 石 50～150mm	7,400															
	玉 石 150～250mm	7,700															
路 盤 用 砂		3,650															

荷渡し条件：現場着価(ゾーン内)

備 考：玉・栗石を多量(100㎡程度以上)に使用する場合は、生産量等確認すること。

利尻地区の栗石・玉石については、平成31年度から受注生産となるため、事前確認要。

(単位:円)

種 別	規 格	単 位	単 価				摘 要
			R8当初	改定	改定	改定	
雑 砕 石	φ0～100mm	㎡	1,800				岡本興業㈱浜頓別工場積込渡し 浜頓別砂利工業㈱工場積込渡し

## 再 生 骨 材

土場積込渡し価格(円/㎡)

番号	中間処理施設	所在地	条件	コ ン ク リ ー ト 再 生 骨 材						摘 要
				40mm級			80mm級			
				R8当初	改定	改定	R8当初	改定	改定	
①	藤コンクリート㈱	稚内市	ルーズ	3,200						要在庫確認
②	㈱はまなす運送	稚内市	ルーズ							H29.04休止中
③	岡本興業㈱	浜頓別町	ルーズ	3,200			3,100			冬期の使用の際は、事前に在庫量等確認すること
④	三井住建道路㈱	利尻町	ルーズ	5,200			5,100			
⑤	㈱大建産業	豊富町	ルーズ	3,200						要在庫確認

- 備 考: 1. 使用にあたっては、生産量等確認すること。  
 2. ダンプトラックにおける積み込み機種はバックホウ山積1.4㎡(平積1.0㎡)を使用すること。  
 3. 運搬などの歩掛の積算数量単位に応じて地山換算する場合は、ルーズ単価に1.2倍する。

土場積込渡し価格(円/㎡)

番号	中間処理施設	所在地	条件	ア ス フ ァ ル ト 再 生 骨 材						摘 要
				40mm級(混入率100%)			40mm級(混入率30%)			
				R8当初	改定	改定	R8当初	改定	改定	
①	藤コンクリート㈱	稚内市	ルーズ	4,000			5,600			混入率100%;要在庫確認、混入率 30%;受注生産
③	岡本興業㈱	浜頓別町	ルーズ	3,300			—			冬期の使用の際は、事前に在庫量等確認すること
⑥	三井住建道路㈱	枝幸町	ルーズ							H28.06施設廃止

- 備 考: 1. 使用にあたっては、生産量等確認すること。  
 2. ダンプトラックにおける積み込み機種はバックホウ山積1.4㎡(平積1.0㎡)を使用すること。  
 3. 運搬などの歩掛の積算数量単位に応じて地山換算する場合は、ルーズ単価に1.2倍する。

### 再生骨材生産施設(所在地一覧)

番号	中間処理施設	所在地	電話番号
①	藤コンクリート㈱	稚内市新光町1825-2	0162-33-2700
②	㈱はまなす運送	稚内市大字声間村字サラキトマナイ846-5	0162-32-2143
③	岡本興業㈱	枝幸郡浜頓別町智福1-48	01634-2-3617
④	三井住建道路㈱(利尻)	利尻郡利尻町峯形字種富町269	0163-84-3156
⑤	㈱大建産業	天塩郡豊富町字下エベコロバツ407-1	0162-82-3330
⑥	三井住建道路㈱(枝幸)	枝幸郡枝幸町字山白5898	0163-67-5563

骨材(砂・砂利・砕石・割石)生産地及びプラント一覧表[No.1]

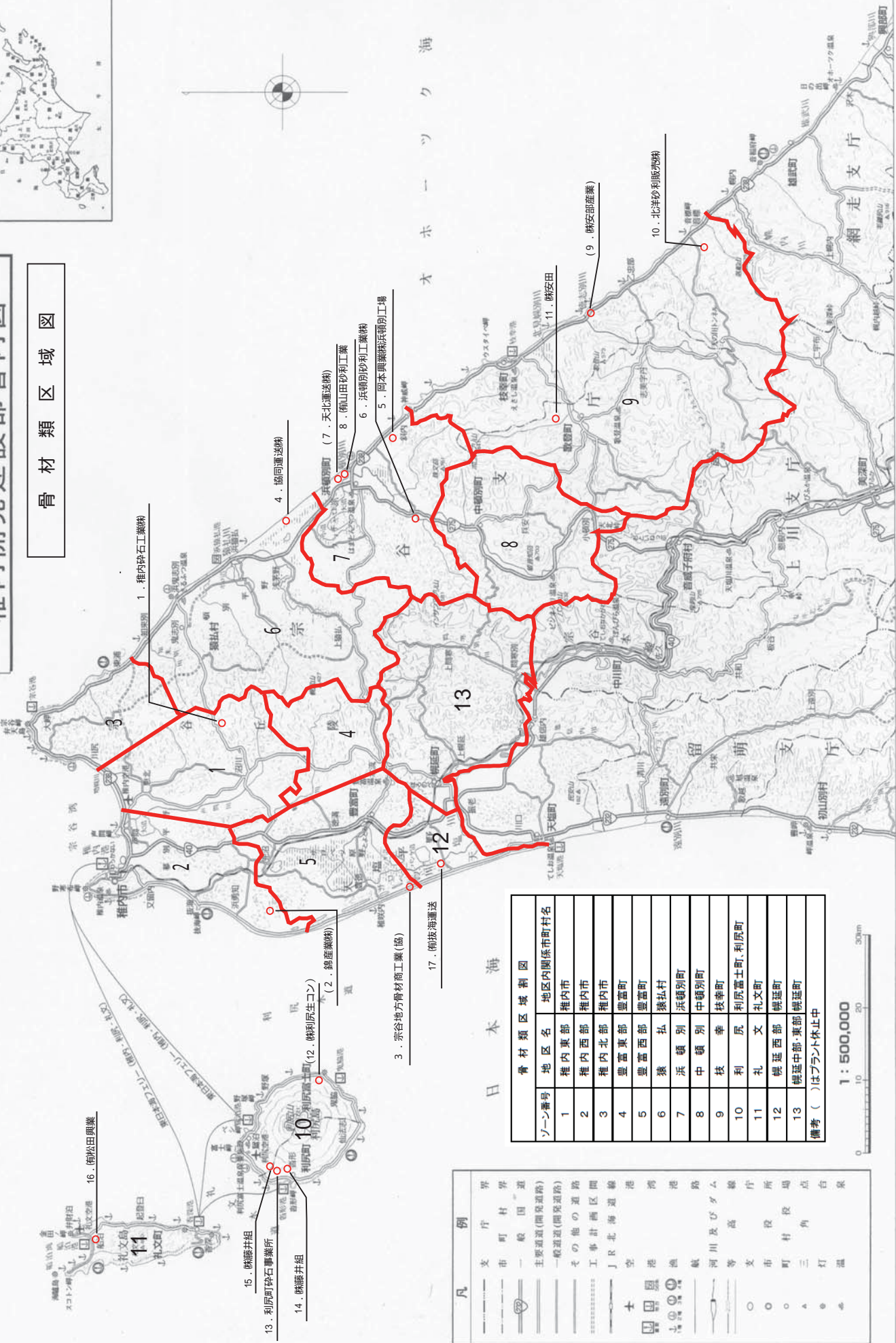
ゾーン	地区名	会社名	所在地	電話番号	登録番号 登録年月	生産形態		業態				付記	
						品目	場所	砂	砂利	砕石	割石		
1	稚内東部	① 稚内砕石工業㈱	〒098-6571 稚内市大字声間村 字曲淵番外地	0162 74-2665	北 宗 第 15 号 S57.2	切込砂利	(国有林) 稚内市字曲淵三井沢	○					
2	稚内西部	② 錦産業㈱	〒097-0015 稚内市朝日3丁目 2185-14	0162 32-3360	北 宗 第 32 号 S43.11	路 盤	稚内市字オネトマナイ	○				休止中	
3	稚内北部												
4	豊富東部												
5	豊富西部	③ 宗谷地方骨材 商工業(協)	〒098-0021 稚内市港5丁目7番44 大東ビル	0162 22-5701	北 宗 第 103 号 H17.4	舗装・路盤	天塩郡豊富町字稚咲内	○					
6	猿払	④ 協同運送㈱	〒098-6234 宗谷郡猿払村 鬼志別北町22	01635 2-3216	北 宗 第 104 号 H19.8	コンクリート 路 盤	宗谷郡猿払村浅茅野台地	○					
7	浜頓別	⑤ 岡本興業㈱ 浜頓別工場	〒098-5725 枝幸郡浜頓別町 字大通6丁目2番地	01634 2-2328	札幌採石 第 2 号 S46.11	砕石全般 プラント	枝幸郡浜頓別町字豊浜			○	○	割石全般	
		⑥ 浜頓別砂利工業㈱	〒097-0013 稚内市若葉台2186-6 (事務所)0162-34-7822	01634 5-6055	北 宗 第 13 号 S56.3	採石 砕石全般 プラント	(国有林) 枝幸郡浜頓別町字宇曾丹 枝幸郡浜頓別町字下頓別				○	中・雑割	
		⑦ 天北運送㈱	〒098-5725 枝幸郡浜頓別町 字浜頓別154	01634 2-2010	北 宗 第 38 号 S44.5	コンクリート 路 盤	枝幸郡浜頓別町字頓別	○					休止中
		⑧ 南山田砂利工業	〒098-5761 枝幸郡浜頓別町字頓別	01634 2-3027	北 宗 第 93 号 H元.4	コンクリート 路 盤 砕石プラント	枝幸郡浜頓別町字頓別	○					
8	中頓別												
9	枝幸	⑨ ㈱安部産業	〒098-5808 枝幸郡枝幸町 字新港町909-3	0163 62-1152	北 宗 第 56 号 S46.8	砂利プラント	枝幸郡枝幸町字山白	○				休止中	
		⑩ 北洋砂利販売㈱	〒098-5955 枝幸郡枝幸町 字音標194-2	0163 66-1423	北 宗 第 16 号 S43.10	砂 利	枝幸郡枝幸町字音標	○					
		⑪ ㈱安田	〒098-5201 枝幸郡枝幸町歌登 パンケナイ	0163 68-2221	北 宗 第 11 号 S52.5	砕石全般 プラント 採石	枝幸郡枝幸町歌登 パンケナイ (国有林) 枝幸郡枝幸町歌登 パンケナイ			○		中・雑割 のみ	

骨材(砂・砂利・砕石・割石)生産地及びプラント一覧表[No.2]

ゾーン	地区名	会社名	所在地	電話番号	登録番号 登録年月	生産形態		業態				付記
						品目	場所	砂	砂利	砕石	割石	
10	利尻	⑫ ㈱利尻生コン	〒097-0211 利尻郡利尻富士町 鬼脇字清川	0163 83-1331	北 宗 第 16-6 号	砕 石 全 般 プ ラ ン ト	利尻郡利尻富士町鬼脇 字二ツ石			○		休止中
		⑬ 利尻町砕石事業所	〒097-0401 利尻郡利尻町杓形 字種富町292	0163 84-2530	自 治 体 協 議	砕 石 全 般 プ ラ ン ト	(国有林) 利尻郡利尻町杓形 字種富町			○		
		⑭ ㈱藤井組	〒097-0311 利尻郡利尻町仙法志 字神磯57	0163 85-1963	北 宗 第 21 号	採 石	(国有林) 利尻郡利尻町杓形 字種富町				○	割石全般
		⑮ ㈱藤井組	〒097-0311 利尻郡利尻町仙法志 字神磯57	0163 85-1963	北 宗 第 21 号	採 石	利尻郡利尻町杓形字新湊				○	割石全般
11	礼文	⑯ ㈱松田興業	〒097-1200 礼文郡礼文町大字 船泊村字ヲシヨナイ178-5	0163 87-3040						○		販売のみ
12	幌延 西部	⑰ ㈱抜海運送	〒097-0015 稚内市朝日1丁目4番5号	0162 34-4783	北 宗 第 86 号	コンクリート	天塩郡幌延町字浜里	○				
13	幌延 中部 ・ 東部											

稚内開発建設部管内図

骨材類区域図



16. 徳松田興業

15. 株藤井組

13. 利尻砕石事業所

14. 株藤井組

10. 利尻生コン (株利尻生コン)

(2. 錦産業)

3. 宗谷地方骨材商工業 (協)

17. 南送海運

凡例

—	境界
—	市界
—	町界
—	一般国道
—	主要道路(開発道路)
—	一般道路(開発道路)
—	その他の道路
—	工事計画区間
—	J R北海道線
—	空港
—	港
—	漁港
—	航路
—	河川及びダム
—	支所
—	支店
—	町役場
—	三叉点
—	灯台
—	温泉

骨材類区域割図

ゾーン番号	地区名	地区内関係市町村名
1	稚内東部	稚内市
2	稚内西部	稚内市
3	稚内北部	稚内市
4	豊富東部	豊富町
5	豊富西部	豊富町
6	猿払	猿払村
7	浜頓別	浜頓別町
8	中頓別	中頓別町
9	枝幸	枝幸町
10	利尻	利尻富士町、利尻町
11	礼文	礼文町
12	幌延西部	幌延町
13	幌延中部・東部	幌延町

備考 ( )はプラント休止中



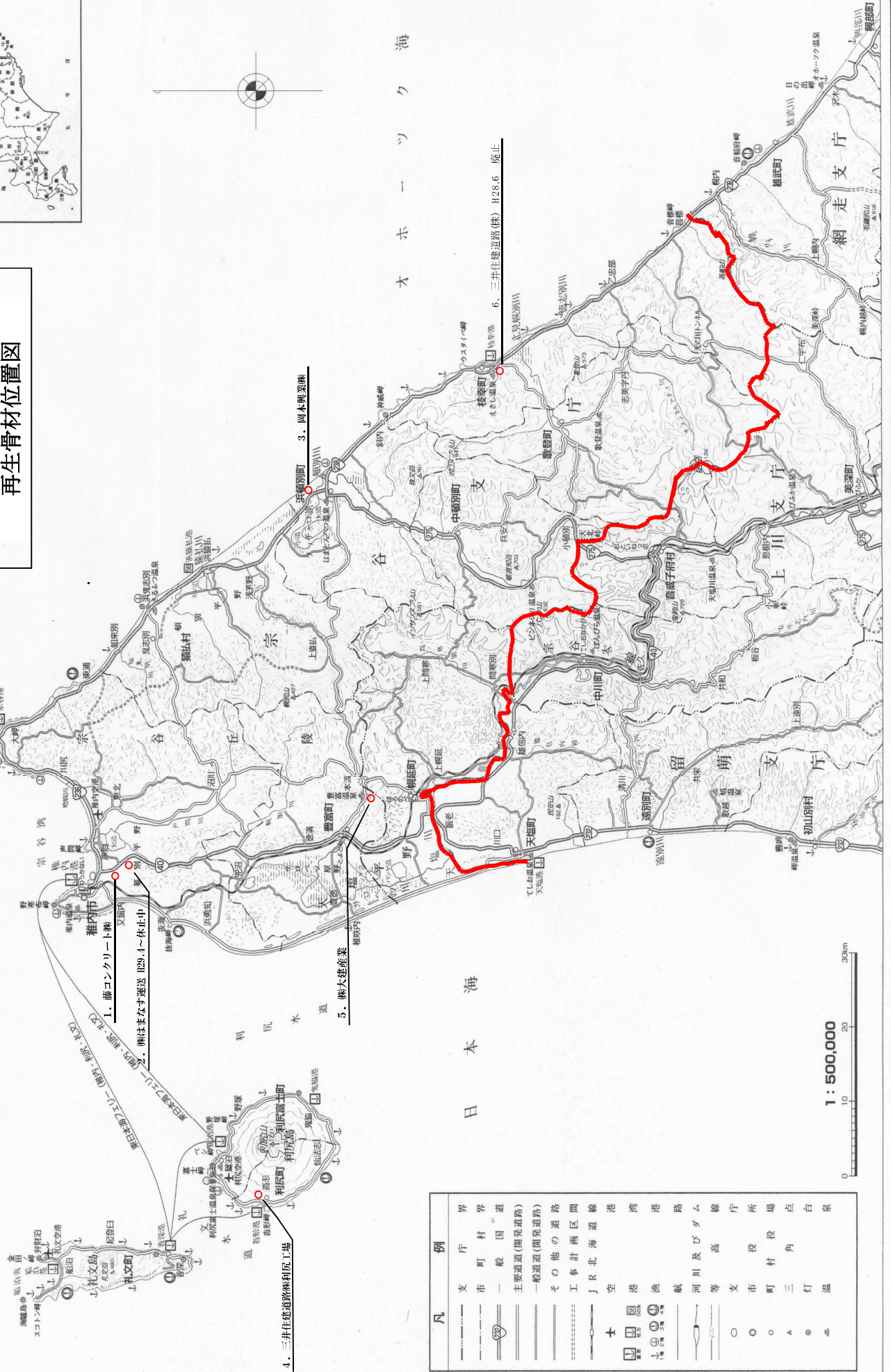
# 北海道開発局 稚内開発建設部管内図

## 再生骨材位置図

### 位置図



オホホーソクク海



凡例	
—	境界
—	支庁
—	市
—	町
—	一般国道
—	主要道路(開発道路)
—	一般道路(開発道路)
—	その他の道路
—	工事計画区線
—	J R北海道線
—	空港
—	漁港
—	航路
—	河川及びダム
—	支線
—	市役所
—	町役所
—	三叉路
—	灯台
—	温泉
—	台
—	泉



1 : 500,000

# 購 入 土 砂

土場積込渡し価格(円/㎡)

名 称	規 格	番 号	単 価			摘 要
			R8当初	改定	改定	
土 砂	礫混土	①	/			稚内
		②	480			〃
		④	840			〃
		⑨	840			〃
		⑭	1,620			〃
		③	/			〃
		㉓	480			〃
	砂質土	⑤	1,620			稚内
		⑥	1,440			〃
		⑧	/			
		⑮	/			豊富
		⑱	/			〃
		㉑	1,680			〃
		⑰	1,500			猿払
㉕	1,080			幌延		
㉘	1,080			幌延		
客土材	壤 土	⑩	/			稚内
		⑪	7,200			〃
		㉒	/			豊富
	再生土	㉙	7,200			稚内
岩 砕	頁 岩 (軟岩Ⅰ)	⑫	1,560			稚内
		⑯	2,470			〃
		⑬	5,330			豊富
		㉔	1,560			〃
		㉖	1,820			幌延
		㉗	2,860			枝幸(歌登)

- 備 考: 1. 土砂～盛土、埋戻土に適する土。客土材～植樹工に適する土。岩砕～工用道路等に適する岩砕とする。  
 2. 使用にあたっては、賦存量等を確認のこと。  
 3. ダンプトラックにおける積み込み機種はバックホウ山積1.4㎡(平積1.0㎡)を使用すること。  
 4. 上記単価は、地山換算単価である。  
 ※ 上記単価は、ほぐれた土量単価×変化率＝地山換算価格として作成している。  
 土砂及び客土材の変化率は1. 2、岩砕(軟岩Ⅰ)の変化率は1. 3を使用している。

## 【 購 入 土 砂 土 場 所 在 地 】

番 号	土 場 所 在 地	取 扱 い 者	電 話 番 号	摘 要
①	稚内市大字声間村字サラキトマナ1031-16	(有)抜海運送	0162-34-4783	H26年販売休止
②	稚内市朝日3丁目2185-1他	錦産業(株)	0162-32-3360	
③	稚内市新光町1845	(株)遠塚建設	0162-34-2766	H25年販売終了
④⑥⑫	稚内市大字声間村字恵北754-67	(有)稚内グリーンファクトリー	0162-26-2641	
⑤⑭⑯	稚内市大字抜海村字上勇知498-3	(有)稚内グリーンファクトリー	0162-26-2641	
⑧	枝幸郡浜頓別町字曾丹	浜頓別町役場	01634-2-2345	R2年販売終了
⑨	稚内市大字声間村字サラキトマナ1870他	(株)ヨシケン	0162-33-3639	
⑩	稚内市大字声間村字ナイボボチ	(有)抜海運送	0162-34-4783	H26年販売休止
⑪	稚内市大字宗谷村字増幌1086	(有)稚内グリーンファクトリー	0162-26-2641	
⑬	天塩郡豊富町字上サロベツ6514-2他	佐藤産業(株)	0162-82-2312	
⑮	天塩郡豊富町字上サロベツ3618-1,2	佐藤産業(株)	0162-82-2312	H29年販売終了
⑰	宗谷郡猿払村浜猿払1076-1	(株)テカコンストラクション	0162-32-5011	
⑱	天塩郡豊富町豊栄	(株)大建産業	0162-82-2967	H18年販売終了
㉑㉒	天塩郡豊富町豊徳	(有)抜海運送	0162-34-4783	㉒R2年販売休止、㉑R6年販売再開
㉓	稚内市大字声間村字サラキトマナ1031-15	(株)ササキ	0162-32-3211	
㉔	天塩郡豊富町字マシベツ4056-1、8762-1	(株)大建産業	0162-82-2967	
㉕	天塩郡幌延町字上幌延210-7	(株)高橋建設	01632-5-1359	
㉖	天塩郡幌延町字上幌延427-1	(株)上幌延牧野山林	01632-5-1305	
㉗	枝幸郡枝幸町歌登パンケナイ	(株)安田	0163-62-4151	
㉘	天塩郡幌延町字下沼516-3	(有)稚内グリーンファクトリー	0162-26-2641	
㉙	稚内市大字声間村字下声間1485-1	(株)北緑芝建	0162-34-3129	



## アスファルト混合物(新材)

ゾーン単価

(円/t)

名 称	規 格	区 分	ゾ ー ン 1				ゾ ー ン 2-1			
			稚内・豊富・幌延地区				南 宗 谷 地 区			
			R8当初	R8.7.1	改定	改定	R8当初	R8.7.1	改定	改定
細粒度ギャップアスコン	13F	昼間	21,950	25,400			21,350	24,800		
密粒度ギャップアスコン	13F	昼間	20,150	23,100			19,450	22,400		
密粒度ギャップアスコン改質Ⅰ型(ゴム入り)	13F	昼間					28,500	32,000		
粗粒度アスコン	20	昼間	19,600	22,500			18,550	21,450		
アスファルト安定処理		昼間	16,800	19,100			16,150	18,550		
細粒度アスコン	歩道用	昼間	21,900	25,550			21,700	25,350		
細粒度アスコン	13F	昼間	25,350	29,850			24,450	28,950		
ヒーティングアスモル		昼間	24,800	29,400			—	—		
密粒度アスコン	13F	昼間	20,750	23,950			19,900	23,100		
ポリマー改質アスファルトⅡ型細密粒度ギャップアスコン	13F55 日施工量150t以上	昼間	23,400	26,950						
ポリマー改質アスファルトⅡ型細密粒度ギャップアスコン	13F55 日施工量50t以上150t未満	昼間	24,250	27,700						
ポリマー改質アスファルトⅡ型細密粒度ギャップアスコン	13F55 日施工量50t未満	昼間	26,150	29,600						
ポリマー改質アスファルトⅡ型細密粒度ギャップアスコン	13F55 日施工量100t以上	昼間					—	—		
ポリマー改質アスファルトⅡ型細密粒度ギャップアスコン	13F55 日施工量50t以上100t未満	昼間								
ポリマー改質アスファルトⅡ型細密粒度ギャップアスコン	13F55 日施工量50t未満	昼間					—	—		
砕石マスタックアスファルト	北海道SMA 改質Ⅱ型	昼間	26,250	29,650			—	—		

名 称	規 格	区 分	ゾ ー ン 3				ゾ ー ン 4			
			利 尻 地 区				礼 文 地 区			
			R8当初	R8.7.1	改定	改定	R8当初	改定	改定	改定
細粒度ギャップアスコン	13F	昼間	30,500	33,500						
密粒度ギャップアスコン	13F	昼間	27,600	30,600						
粗粒度アスコン	20	昼間	26,500	29,500						
アスファルト安定処理		昼間	23,100	26,100						
細粒度アスコン	歩道用	昼間	31,650	34,650						
細粒度アスコン	13F	昼間	34,550	37,550						
ヒーティングアスモル		昼間	35,950	—						
密粒度アスコン	13F	昼間	28,850	31,850						

名 称	規 格	区 分	ゾ ー ン 2-2				ゾ ー ン 2-3			
			南 宗 谷 地 区				南 宗 谷 地 区			
			R8当初	R8.7.1	改定	改定	R8当初	R8.7.1	改定	改定
細粒度ギャップアスコン	13F	昼間	22,600	26,050			23,850	27,300		
密粒度ギャップアスコン	13F	昼間	20,700	23,650			21,950	24,900		
密粒度ギャップアスコン改質Ⅰ型(ゴム入り)	13F	昼間								
粗粒度アスコン	20	昼間	19,800	22,700			21,050	23,950		
アスファルト安定処理		昼間	17,400	19,800			18,650	21,050		
細粒度アスコン	歩道用	昼間	22,950	26,600			24,200	27,850		
細粒度アスコン	13F	昼間	25,700	30,200			26,950	31,450		
ヒーティングアスモル		昼間								
密粒度アスコン	13F	昼間	21,150	24,350			22,400	25,600		
ポリマー改質アスファルトⅡ型細密粒度ギャップアスコン	13F55 日施工量100t以上	昼間								
ポリマー改質アスファルトⅡ型細密粒度ギャップアスコン	13F55 日施工量50t以上100t未満	昼間	—	—			—	—		
ポリマー改質アスファルトⅡ型細密粒度ギャップアスコン	13F55 日施工量50t未満	昼間	—	—			—	—		

荷渡し条件: 現場着価(ゾーン内)

- 備 考: 1. 南宗谷地区(ゾーン2-2)は、ゾーン2-1内に含まれない中頓別町、ゾーン2-1およびゾーン2-3内に含まれない枝幸町が入る。  
 2. 一般国道275号上のゾーン2-1とゾーン2-2が重複する区間(他開建との管理境界から道道647号(兵安上頓別停車場線)交点まで)はゾーン2-2単価とする。  
 3. ゾーン2-2とゾーン2-3の境界は、道道1023号(上徳志別乙忠部線)～道河川オフンタルマナイ川～函岳山頂とする。  
 4. ゾーン3(利尻地区)においては、12～3月はプラントを休止するためアスファルト混合物を出荷することが出来ない。  
 5. ゾーン1の北海道SMA改質Ⅱ型は、1工事当たり100t以上の場合に適用する。

## アスファルト混合物(再生)

ゾーン単価

(円/t)

名 称	規 格 (標準配合率) %					区 分	ゾ ー ン 1				ゾ ー ン 2-1			
							稚内・豊富・幌延地区				南 宗 谷 地 区			
	AS	F I	細骨材	粗骨材	再 生 混入率		R8当初	R8.7.1	改定	改定	R8当初	R8.7.1	改定	改定
細粒度ギャップアスコン	5.5	9.4	31.7	33.6	20%	昼間	20,050	23,050			19,650	22,600		
粗粒度アスコン	4.3(5.3)	4.3	13.4	58.0	20%	昼間	18,100	20,550			16,850	19,250		
	4.3(5.3)	3.8	11.4	60.5		夜間	18,600	21,050						
アスファルト安定処理	3.0(4.0)	2.5	-	74.5	20%	昼間	15,200	17,200			14,550	16,600		
	3.5(4.3)	-		76.5		夜間	15,700	17,700						
細粒度アスコン(歩道)	6.0	7.0	50.3	16.9	20%	昼間	20,500	23,700			19,900	23,050		
細粒度アスコン(車道)	7.9	13.4	35.5	23.5	20%	昼間	23,850	27,900			22,550	26,600		
密粒度アスコン13F	As量=5.5~6.3%程度				20%	昼間	19,150	21,900			18,250	21,000		
						夜間	19,650	22,400						
焼砂	冬 期 路 面 管 理 用 (円/㎡)						11,700				11,900			

名 称	規 格 (標準配合率) %					区 分 (昼間)	ゾ ー ン 3				ゾ ー ン 4			
							利 尻 地 区				礼 文 地 区			
	AS	F I	細骨材	粗骨材	再 生 混入率		R8当初	R8.7.1	改定	改定	R8当初	改定	改定	改定
細粒度ギャップアスコン	5.5	9.4	31.7	33.6	20%	29,100	32,100							
粗粒度アスコン	4.3(5.3)	4.3	13.4	58.0	20%	25,050	28,050							
	4.3(5.3)	3.8	11.4	60.5										
アスファルト安定処理	3.0(4.0)	2.5	-	74.5	20%	22,350	25,350							
	3.5(4.3)			76.5										
細粒度アスコン(歩道)	6.0	7.0	50.3	16.9	20%	30,300	33,300							
細粒度アスコン(車道)	7.9	13.4	35.5	23.5	20%	33,350	36,350							
密粒度アスコン13F	As量=5.5~6.3%程度				20%	26,850	29,850							
焼砂	冬 期 路 面 管 理 用 (円/㎡)													

名 称	規 格 (標準配合率) %					区 分 (昼間)	ゾ ー ン 2-2				ゾ ー ン 2-3			
							南 宗 谷 地 区				南 宗 谷 地 区			
	AS	F I	細骨材	粗骨材	再 生 混入率		R8当初	R8.7.1	改定	改定	R8当初	R8.7.1	改定	改定
細粒度ギャップアスコン	5.5	9.4	31.7	33.6	20%	20,900	23,850			22,150	25,100			
粗粒度アスコン	4.3(5.3)	4.3	13.4	58.0	20%	18,100	20,500			19,350	21,750			
	4.3(5.3)	3.8	11.4	60.5										
アスファルト安定処理	3.0(4.0)	2.5	-	74.5	20%	15,800	17,850			17,050	19,100			
	3.5(4.3)			76.5										
細粒度アスコン(歩道)	6.0	7.0	50.3	16.9	20%	21,150	24,300			22,400	25,550			
細粒度アスコン(車道)	7.9	13.4	35.5	23.5	20%	23,800	27,850			25,050	29,100			
密粒度アスコン13F	As量=5.5~6.3%程度				20%	19,500	22,250			20,750	23,500			

荷渡し条件：現場着価(ゾーン内)

備 考：1. 粗粒度アスコン、アスファルト安定処理の上段の数字は、砂利使用のものである。

2. AS欄の( )内の数字は、新アスファルトと再生骨材に含まれる旧アスファルトを合計したものである。

3. 焼砂は工場積込渡し価格である。幌延地区は、工場無し。

4. 寒冷地における再生合材の出荷は、不可能な場合があるので注意すること。

5. ゾーン3(利尻地区)においては、12~3月はプラントを休止するためアスファルト混合物を出荷することが出来ない。

6. 南宗谷地区(ゾーン2-2)は、ゾーン2-1内に含まれない中頓別町、およびゾーン2-1とゾーン2-3内に含まれない枝幸町が入る。

7. 一般国道275号上のゾーン2-1とゾーン2-2が重複する区間(他開建との管理境界から道道647号(兵安上頓別停車場線)交点まで)はゾーン2-2単価とする。

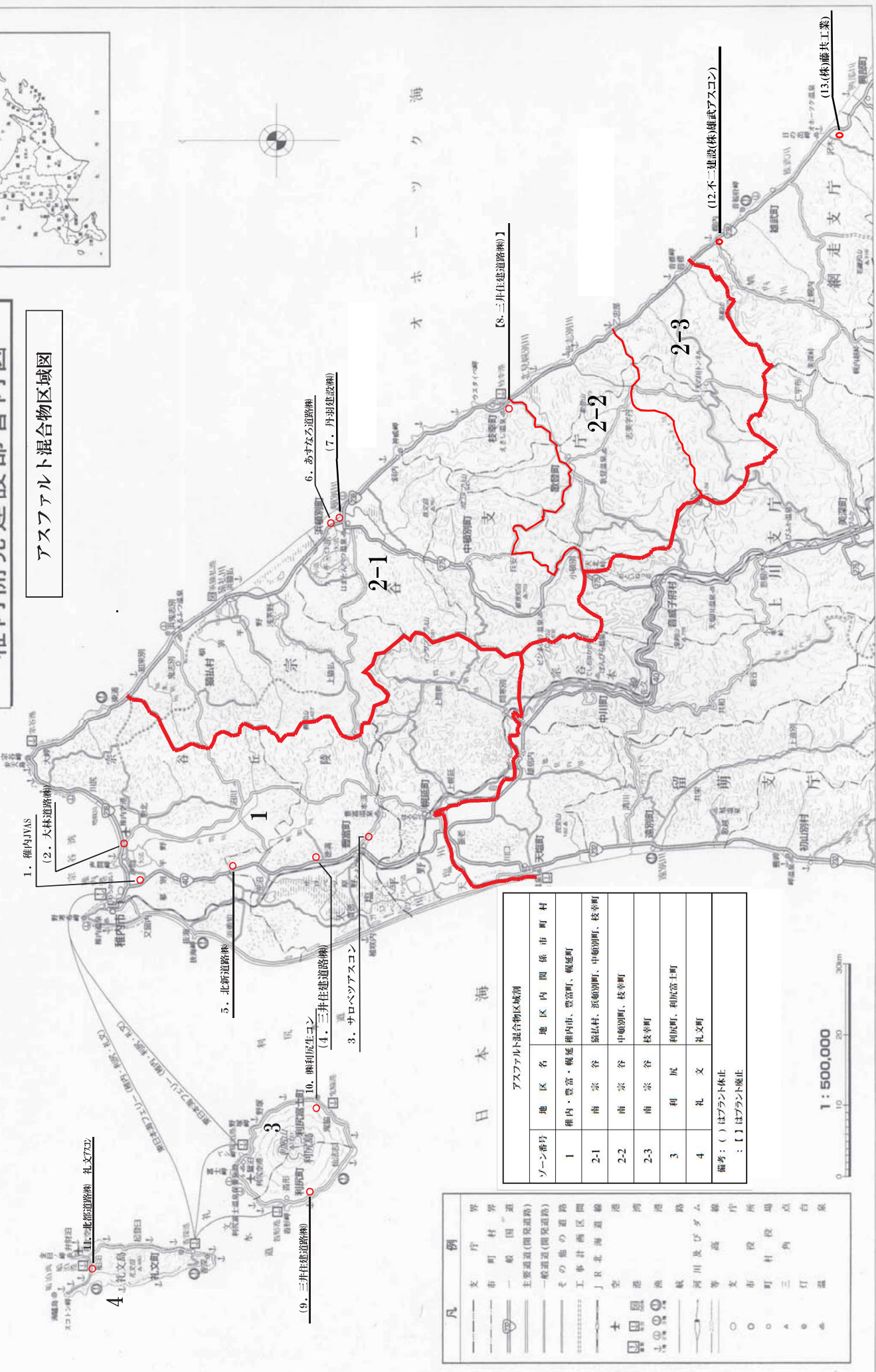
8. ゾーン2-2とゾーン2-3の境界は、道道1023号(上徳志別乙忠部線)~道河川オファンタルマナイ川~函岳山頂とする。

## アスファルトプラント一覧表

ゾーン	地区名	プラント名	所在地	電話番号	容量 (t/h)	自記	集塵 方法	設置 年月日	協会名	備考	
1	稚内 豊富 延幌	① 稚内JVAS	〒098-4582 稚内市声間村 字サラキトマナイ	0162 33-2323	60	有	乾式	H20.5	北海道 舗装事業協会	再生型式 IV型	
		② 大林道路㈱	〒098-6642 稚内市声間4丁目 20-8	0162 26-2621	48	有	乾式	S53.4	北海道 舗装事業協会	再生型式 IV型	H25.4 プラント休止
		③ サロベツアスコン	〒098-4131 天塩郡豊富町東豊富	0162 82-1084	60	有	湿式	S63.5	北海道 舗装事業協会	再生型式 IV型	
		④ 三井住建道路㈱	〒098-4100 天塩郡豊富町 字上サロベツ4353	0162 82-2356	48	有	湿式	S55.4	北海道 舗装事業協会	再生型式 IV型	H26.6 プラント休止
		⑤ 北新道路㈱	〒098-4100 天塩郡豊富町 字上サロベツ	0162 73-2425	60	有	乾式	H2.5	北海道 舗装事業協会	再生型式 IV型	
2	南宗谷	⑥ あすなろ道路㈱	〒098-5761 枝幸郡浜頓別町 智福1丁目47番地	01634 2-0134	60	有	湿式	H10.5	北海道 舗装事業協会	再生型式 IV型	
		⑦ 丹羽建設㈱	〒098-5725 枝幸郡浜頓別町 大通8丁目20番地	01634 2-2134	36	有	湿式	H7.6	北海道 舗装事業協会	再生型式 IV型	H23.4 プラント休止
		⑧ 三井住建道路㈱	〒098-5803 枝幸郡枝幸町 字下幌別3503	0163 62-2042	48	有	湿式	S57.4	北海道 舗装事業協会	再生型式 IV型	H27.12 プラント廃止
3	利尻	⑨ 三井住建道路㈱	〒097-0401 利尻郡利尻町杓形 字種富町259-1	0163 84-3156	48	有	湿式	H6.4	北海道 舗装事業協会	再生型式 IV型	H27.7 プラント廃止
		⑩ ㈱利尻生コン	〒097-0211 利尻郡利尻富士町 鬼臈字清川	0163 83-1331	48	有	乾式	H7.3	北海道 舗装事業協会	再生型式 IV型	
4	礼文	⑪ 北都道路㈱ 礼文アスコン	〒097-1111 礼文郡礼文町 大字船泊村字ノウシ	0163 87-2817	30	有	湿式	S61.5	北海道 舗装事業協会	再生型式 IV型	
管外	網走	⑫ 不二建設㈱ 雄武アスコン	〒098-1821 紋別郡雄武町 幌内字北幌内	0158 86-2221	48	有	湿式	S48.4	北海道 舗装事業協会	再生型式 IV型	R5.4 プラント休止
管外	網走	⑬ ㈱藤共工業	〒098-1623 紋別郡興部町 字興部1264-1	0158 82-2873	60	有	湿式	S62.5	北海道 舗装事業協会	再生型式 IV型	R6.4 プラント休止

北海道開発局  
稚内開発建設部管内図

アスファルト混合物区域図



- 1. 稚内JMS
- (2. 大林道路橋)
- 5. 北新道路橋
- 6. あすなろ道路橋
- (7. 丹羽建設橋)
- 10. 稚利庄生コン
- (4. 三井住建道路橋)
- 3. サロベツアスコン
- (9. 三井住建道路橋)
- 11. 北新道路橋 礼文720
- (8. 三井住建道路橋)
- (12. 不二建設(株)雄武アスコン)
- (13. (株)藤共工業)

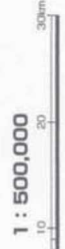
凡例

支庁界	支庁界
市町村界	市町村界
一般国道	一般国道
主要道(開発道路)	主要道(開発道路)
一般道(開発道路)	一般道(開発道路)
その他の道路	その他の道路
工事計画区間	工事計画区間
JR北海道線	JR北海道線
空港	空港
港	港
漁港	漁港
航路	航路
河川及びダム	河川及びダム
等	等
支庁	支庁
市	市
町	町
村	村
役所	役所
角	角
点	点
白	白
赤	赤
青	青

アスファルト混合物区域図

ゾーン番号	地区名	地区内関係市町村
1	稚内・豊富・幌延	稚内市、豊富町、幌延町
2-1	南宗谷	猿払村、浜頓別町、中頓別町、枝幸町
2-2	南宗谷	中頓別町、枝幸町
2-3	南宗谷	枝幸町
3	利尻	利尻町、利尻富士町
4	礼文	礼文町

備考：( )はプラント休止  
:【】はプラント廃止



## 生 芝

(単位:円)

名 称	規 格	単位	単 価			摘 要
			R8当初	改定	改定	
生 芝	長さ90cm以上 幅30cm以上 厚3cm	m <sup>2</sup>	440			栽培土工芸を含む

荷渡し条件: 現場着価(離島を除く)。

## コンクリートブロック

(単位:円)

名 称	規 格			単位	単 価			摘 要
			重量(kg)		R8当初	改定	改定	
照明灯基礎ブロック	500口×1,500mm	電線管組アンカー別	881	基	44,000			
〃	500口×1,600mm	〃	940	基	47,000			
〃	500口×1,700mm	〃	998	基	49,900			
〃	500口×1,800mm	〃	1,057	基	52,800			
〃	500口×1,900mm	〃	1,116	基	55,800			
〃	500口×2,100mm	〃	1,233	基	61,600			
〃	500口×2,400mm	〃	1,410	基	70,500			

荷渡し条件: 現場着価(離島を除く)。

## 鉄筋コンクリート台付管

(単位:円)

名 称	規 格	単位	単 価			参考重量
			R8当初	改定	改定	
鉄筋コンクリート台付管	呼径 1,100×長さ 2,500mm	本	☆			3,340kg/本 Web建設物価適用
	呼径 1,200×長さ 2,500mm		☆			3,880kg/本 Web建設物価適用

荷渡し条件: 現場着価(離島を除く)。

備 考: ☆はWeb建設物価に記載

## 特殊コンクリート製品単価

(単位:円)

名 称	規 格	単位	単 価			参考重量
			R8当初	改定	改定	
無筋コンクリート	W=100kgまで	m <sup>3</sup>	152,000			2,350kg/m <sup>3</sup>
	W=100kg以上500kgまで		152,000			
	W=500kg以上1,000kgまで		152,000			
	W=1,000kg以上		152,000			
鉄筋コンクリート	W=100kgまで	m <sup>3</sup>	222,000			2,500kg/m <sup>3</sup>
	W=100kg以上1,000kgまで		222,000			
	W=1,000kg以上5,000kgまで		222,000			
	W=5,000kg以上		222,000			

荷渡し条件: 現場着価(離島を除く)。

- 備 考:
1. 無筋コンクリートは、基礎ブロック・止水壁・コンクリート標などに類似している製品
  2. 鉄筋コンクリートは、樹類で基本の型が集水樹・接続樹・落口樹などに類似している製品
  3. 2,930kg/個を超える場合は、現場着価(車上渡し)とする。

## トラフ類

(単位:円)

名 称	規 格		重量(kg)	単位	単 価			摘 要
					R8当初	改定	改定	
横断側溝 (受アングル付) 固定型	T-14	240×240	197	m	33,400			
		300×300	235	m	38,800			
		360×360	309	m	44,300			
		450×450	377	m	52,900			
		600×600	480	m	64,500			
横断側溝 (受アングル付) 騒音防止型	T-14	240×240	197	m	40,000			
		300×300	235	m	45,800			
		360×360	310	m	55,500			
		450×450	377	m	60,600			
		600×600	481	m	73,600			
	T-25	240×240	200	m	41,500			
		300×300	260	m	47,600			
		360×360	346	m	52,600			
		450×450	411	m	62,600			
		600×600	582	m	78,200			
U型ボックスカルバート	U240 L=1.000		218	m	20,700			T-25
	U300 L=1.000		286	m	27,100			T-25

荷渡し条件: 現場着価(離島を除く)。

## グレーチング・蓋類

(単位:円)

名 称	規 格		重量(kg)	単位	単 価			摘 要
					R8当初	改定	改定	
横断側溝用 グレーチング 固定型	T-14	240×240	20	m	17,900			
		300×300	25	m	20,900			
		360×360	35	m	29,700			
		450×450	44	m	35,700			
		600×600	63	m	48,400			
横断側溝用 グレーチング 騒音防止型	T-14	240×240	20	m	19,600			
		300×300	25	m	22,600			
		360×360	35	m	31,400			
		450×450	44	m	37,400			
		600×600	63	m	50,100			
	T-25	240×240	25	m	25,200			
		300×300	34	m	30,100			
		360×360	41	m	36,300			
		450×450	58	m	49,200			
		600×600	95	m	78,000			
雨水枡I-(A) 下部枡用グレーチング	鋼製711×710×56		42	組	40,400			受枠含む
雨水枡I-(B) 下部枡用グレーチング	鋼製930×930×71		88	組	79,200			受枠含む

荷渡し条件: 現場着価(離島を除く)。

## 接 着 剤

(単位:円)

名 称	規 格	単位	単 価			摘 要	
			R8当初	改定	改定		
接着剤	A	接着充填用接着剤(エポキシ系)	kg	2,630			【ジョーボンド#101】 コンクリート、金属、石材、磁器タイルなどの接着用、コンクリートのひび割れのシール、木こんなどへの充てん用
	B	コンクリート打継ぎ用接着剤(エポキシ系)	kg	3,400			【ジョーボンド#202】 新旧コンクリートの打継ぎ、嵩上げ用、コンクリートとモルタルの肌わかれ防止用
	C	コンクリートと金属用接着剤(エポキシ系)	kg	/			【ジョーボンドFC】 金属相互の接着用、金属とコンクリートの接着用、鉄筋の埋め込み接着用 ※廃盤 代替品は接着剤A
	D	SBモルタル用結合材(エポキシ系)	kg	3,480			【ジョーボンド#303C】 SBモルタルC用結合材、SBモルタルC用プライマー
	E	プレバクトコンクリート用結合材(ポリエステル系)	kg	2,550			【ジョーボンド#707】 SBプレバクトコンクリート用結合材、沓座桁座コンクリート部補修用
	F	注入用接着剤(エポキシ系)	kg	3,400			【ジョーボンドグラウト】 鋼板接着注入用、縦桁増設工法注入用、あと施工アンカー定着用注入材

荷渡し条件: 現場着価(離島を除く)。

## 補修補強材

(単位:円)

名 称	規 格	単位	単 価			摘 要
			R8当初	改定	改定	
ポリマーセメントモルタル	左官工法用(コテ塗り 一般用)	m <sup>3</sup>	418,000			
コンクリートクラック補修資材	ひび割れ補修 充填工法用 充填材(ポリマーセメント系)	kg	—			レンダロックSPエクストラ
	ひび割れ補修 充填工法用 充填材(可とう性エポキシ樹脂系)	kg	☆			局単価コード:35323
	ひび割れ補修 低圧注入工法用 注入器具	個	☆			局単価コード:52922
	ひび割れ補修 低圧注入工法用 注入材(ポリマーセメント系)	箱	☆			局単価コード:52923
	ひび割れ補修 低圧注入工法用 注入材(エポキシ樹脂系)	kg	☆			局単価コード:35094
	ひび割れ補修 低圧注入工法用 シール材(エポキシ樹脂系)	kg	☆			局単価コード:35093

荷渡し条件: 現場着価(離島を除く)。

備 考: ☆は北海道開発局単価に記載

## 試 験 費

(単位:円)

名 称	規 格	単位	単 価			摘 要
			R8当初	改定	改定	
硬化コンクリート試験 — 中性化深さ測定	JIS A 1152	試料	3,000			
硬化コンクリート試験 — 塩化物イオン測定	JIS A 1154 試料調整、乾燥単位体積重量の測定含む、1孔当たり1深度分	試料	17,000			電位差滴定法
圧縮強度試験	JIS A 1107 (試験所での試験費のみ) ※7採及び試験所迄の持込費別途	本	2,500			端面調整(切断・研磨)費別途
静弾性係数試験	JIS A 1149 (試験所での試験費のみ) ※7採及び試験所迄の持込費別途	本	8,800			端面調整(切断・研磨)費別途

備 考: 本単価は分析測定費(諸経費別)とする。

## 防雪・防風柵類

(単位:円)

名称	規格	単位	単価			設計風速(m/s)	摘要
			R8当初	改定	改定		
防雪柵(1)	本体 H=5.0m SP=3.0m 有孔板21枚	m	158,000			40	21段カサネ張 空隙率40% メッキ仕様
	送止め H=5.0m	組	146,000				
	有孔板(補修工事向け)	枚	16,300				
防雪柵(2)	本体 H=5.0m SP=3.0m 有孔板14枚 飛砂防止板 7枚	m	174,000			40	21段カサネ張 空隙率30% メッキ仕様
	送止め H=5.0m	組	155,000				
防雪柵(3)	本体 H=4.0m SP=3.0m 有孔板18枚	m	137,000			40	18段カサネ張 空隙率40% メッキ仕様
	送止め H=4.0m	組	121,000				
	コーナープレート H=4.0m	枚	26,600				
防雪柵(4)	本体 H=5.0m SP=3.0m 有孔板22枚	m	196,000			40	22段カサネ張 空隙率30% 細密有孔板 メッキ仕様
	送止め H=5.0m	組	125,000				
防雪柵(5)	本体 H=4.34m SP=3.5m 無孔板4枚	m	160,000			50	オーバーハング型 吹払式
	送止め H=4.34m	組	243,000				
防雪柵(6)	本体 H=4.11m SP=3.5m 無孔板5枚	m	187,000			50	翼型オーバー ハング型吹払式
	送止め H=4.11m	組	266,000				
雪庇防止柵	本体 H=2.0m SP=3.0m 無孔板3枚	m	105,000			50	地中埋込型
	本体 H=2.0m SP=1.5m 無孔板3枚	m	157,000				
	送止め H=2.0m	本	68,400				
	コーナー取付金具	箇所	38,600				
防風柵(1)	本体 H=3.5m SP=3.0m 有孔板14枚	m	108,000			40	14段カサネ張 空隙率40% メッキ仕様
	送止め H=3.5m	組	87,000				
	有孔板(補修工事向け)	枚	16,300				
自立式吹止柵	本体 H=5.0m SP=3.0m (溶融亜鉛メッキ)	m	164,000			30	(全有孔型)
	本体 H=5.0m SP=3.0m (防雪板のみZAM)	m	159,000				
	防雪柵送止め H=5.0m	組	171,000				
下部収納式吹止柵	本体 H=5.0m SP=3.0m メッキ仕様 (支柱・防雪板・アンカー等一式含む、 防雪板は、ZAM仕様)	m	294,000			30	ウインチ式 1/3有孔版
	送止め H=5.00m (支柱・アンカー等一式含む)	組	372,000				
下部収納式吹止柵	本体 H=5.0m SP=3.0m メッキ仕様 (支柱・防雪板・アンカー等一式含む、 防雪板は、溶融亜鉛メッキ仕上げ)	m	305,000			30	ウインチ式 1/3有孔版
	送止め H=5.00m (支柱・アンカー等一式含む)	組	372,000				
アングルアンカー	L65×65×6 L=1500	本	9,010				仮設防雪柵用
吹止柵折畳式	H=5.0m W=3.0m (支柱・アンカー等含,ZAM仕様)	m	296,000			35	1/3有孔板
	H=5.0m W=3.0m (支柱・アンカー・収納金具含,ZAM仕様)	m	418,000				1/3有孔板 取付段差部脱着式
	送止め H=5.0m (支柱・アンカー等含,ZAM仕様)	本	381,000				
	PL-6×500×800	枚	109,000				取付道路用収納蓋
	H=5.0m W=4.0m 標準部 亜鉛めっき仕様	m	278,000			35	1/3有孔板 (防雪板高耐食めっき鋼 板仕様)
	H=5.0m W=4.0m 3.5% $\leq$ i $\leq$ 7.0% 亜鉛めっき仕様	m	321,000				
	H=5.0m W=4.0m 7.0% $\leq$ i $\leq$ 10.5% 亜鉛めっき仕様	m	334,000				
	H=5.0m W=4.0m 10.5%以上 亜鉛めっき仕様	m	349,000				
H=5.0m W=4.0m 亜鉛めっき仕様 収納金具類含む 取付道路部	m	394,000					
吹止柵折畳式 忍返し有	H=5.00m,W=3.00m(支柱・アンカー等含,ZAM仕様) 全有孔板	m	313,000			30	勾配Ⅰ(i $\leq$ 3.5%)
		m	362,000				勾配Ⅱ(3.5% $\leq$ i $\leq$ 7.0%)
		m	378,000				勾配Ⅲ(7.0% $\leq$ i $\leq$ 10.5%)
		m	394,000				勾配Ⅳ(10.5% $\leq$ i $\leq$ 14.0%)
	H=5.00m,W=3.00m(アンカー・収納金具含,ZAM仕様) 全有孔板	m	403,000				取付道路脱着部
	送止め H=5.0m (支柱・アンカー等含,ZAM仕様)	本	372,000				

荷渡し条件: 現場着価(離島除く)。

## ガードレール

(単位:円)

名 称	規 格	単位	単 価			摘 要
			R8当初	改定	改定	
端末用ガードレール	Gr-C2-2E 終点用 塗装仕上げ L=9m	組	188,000			材・工共
〃	Gr-C2-3E 始点用 塗装仕上げ L=16m	組	263,000			材・工共
ガードレール(着脱式)	本線分離用 W=500 Gr-Am-4Mo メッキ	m	39,500			材・工共
ガードレール 中間支柱	高規格用、土中建込(耐雪型) Gr-A-4E、支柱、メッキ Φ139.8×4.5、H=2,500mm	本	21,600			
ガードケーブル 中間支柱	高規格用、土中建込(耐雪型) Gc-A-7E、支柱、メッキ Φ139.8×4.5、H=2,800mm	本	21,700			

荷渡し条件: 現場着価(離島を除く)。

## 道路標識類

(単位:円)

名 称	規 格	単位	単 価			摘 要
			R8当初	改定	改定	
道路標識張替資材	カプセルレンズ 0~1.0㎡未満 全数ボルト止め	㎡	73,300			
	カプセルレンズ 1.0~2.5㎡未満 全数ボルト止め	㎡	73,300			
	カプセルレンズ 2.5㎡以上 全数ボルト止め	㎡	73,300			
デリネーター	φ150 KS-2000	本	27,500			
	中央分離帯用 自発光式 φ300 アンカー含まず	基	211,000			
クッションドラム	CDK602(6角型) 水袋 不凍液付	個	73,500			
ミニシェブロンシート	3M 高輝度反射型 75×120mm ガードレールパイプ支柱用	枚	450			

荷渡し条件: 現場着価(離島を除く)。

## 視線誘導柱

(単位:円)

名 称	規 格	単位	単 価			摘 要
			R8当初	改定	改定	
矢羽根	ソーラー連動矢羽根 8000mcd	枚	57,000			
	ソーラー連動矢羽根 168000mcd以上(温度センサー無し)赤色	枚	190,000			電波同期方式 太陽電池式 点灯率50%以上
	ソーラー連動矢羽根 168000mcd以上(温度センサー有り)赤色	枚	190,000			電波同期方式 太陽電池式 点灯率50%以上
	ソーラー連動矢羽根 168000mcd以上(温度センサー無し)緑色	枚	190,000			電波同期方式 太陽電池式 点灯率50%以上
	ソーラー連動矢羽根 168000mcd以上(温度センサー有り)緑色	枚	190,000			電波同期方式 太陽電池式 点灯率50%以上
太陽電池	BOX・バッテリー付(衛星アンテナ式)	式	118,000			

荷渡し条件: 現場着価(離島を除く)。

## 樹木類

(単位:円)

名 称	規 格	単位	単 価			摘 要
			R8当初	改定	改定	
トドマツ	H=40cm 根巻込み	本	2,100			
アカエゾマツ	〃	本	1,900			
グイマツ	〃	本	1,900			
柳	埋枝用	本	120			

荷渡し条件: 現場着価(離島を除く)。

その他条件: 供給可能量については都度確認のこと

## その他資材

(単位:円)

名 称	規 格	単位	単 価			摘 要
			R8当初	改定	改定	
特殊フトン篋	φ 3.2 <sup>m</sup> / <sub>m</sub> #5cm 1.2(w)m×0.4(H)m×1.0(L)m	個	9,160			
ハンドホールI型用 受棚支持金具	直立管用L=914	個	☆			局単価コード:34497
吹き流し	緑、白(反射材)	枚	82,800			開発局マーク無し
アーチ型車止め柵	φ 60.5mm、t=2.8mm、W=3000、H=800、赤白タイプ	箇所	46,400			差込式
簡易距離表示板	300×100×0.5mmアルミ製無反射 SUSバンド含む	箇所	5,220			
竹串	U-150	本	33			
ナイロン製カゴマット	スロープ式 網目25mm 1.0×2.0×0.5	m <sup>2</sup>	15,400			
〃	スロープ式 網目25mm 1.0×2.0×0.3	m <sup>2</sup>	14,600			
〃	スロープ式 網目25mm 1.0×2.0×0.2	m <sup>2</sup>	14,200			
〃	多段積型 網目25mm 1.0×2.0×0.5	m <sup>2</sup>	34,000			
〃	網目25mm 0.5×1.2×2.5/1.5	本	39,900			
〃	網目25mm 0.5×1.2×1.5/0.5	本	31,200			
石灰石	CaO53%以上 粒径 5～20mm (枝幸町歌登産)	m <sup>3</sup>	15,700			幌延町に限る
〃	CaO53%以上 粒径50～150mm (枝幸町歌登産)	m <sup>3</sup>	15,700			幌延町に限る
〃	CaO53%以上 粒径 5～20mm (上士別産)	m <sup>3</sup>	15,700			幌延町に限る
〃	CaO53%以上 粒径50～150mm (上士別産)	m <sup>3</sup>	15,700			幌延町に限る
固化材	セメント系、一般軟弱土用、バラ	t	31,000			
〃	セメント系、高含水泥炭用、バラ	t	44,500			
高密度ポリエチレン管	φ 1100ダブル構造 内面平滑、無孔管	m	194,000			
〃	φ 1200ダブル構造 内面平滑、無孔管	m	216,000			
炭素繊維水質浄化材	U型ロープ吊り下げセット 炭素繊維量80g	セット	10,800			10セット以上
ドリームネット内袋	綿製 150g/m <sup>2</sup>	袋	6,650			
グルーピングブレード	湿式12インチ幅6mm	枚	140,000			
橋梁点検車賃料	作業高さ約6m 積載質量200kg	台・日	☆			BT100相当 建設物価P807適用
〃	作業高さ約7m 積載質量200kg 賃貸期間1カ月未満	台・日	119,000			BT200相当 賃貸業者置場渡し、置場戻し

荷渡し条件: 現場着価(離島を除く)。

備 考: 1. ☆は北海道開発局単価、建設物価に記載

その他資材

(単位:円)

名称	規格	単位	単価			備考
			R8当初	改定	改定	
電力ケーブル管	曲管 R=10.0m ビカット軟化温度80℃品 CCVP φ100 ×1,000mm	本	10,000			
〃	曲管 R=10.0m ビカット軟化温度80℃品 CCVP φ130 ×1,000mm	本	14,700			
通信ケーブル管	曲管 R=10.0m RR-VE φ54 ×1,000mm	本	3,030			
〃	曲管 R=10.0m RR-VE φ82 ×1,000mm	本	4,580			
〃	NTT仕様 P-V管 φ50 ×4,000mm	本	4,930			
〃	NTT仕様 P-V管 φ75 ×5,500mm	本	9,580			
PLP-P2S管	ユニジョイント付 50A ×5,500mm	m	12,000			
〃	ユニジョイント付 80A ×5,500mm (北電仕様)	m	15,500			
〃	ユニジョイント付 100A ×5,500mm (北電仕様)	m	18,100			
〃	ユニジョイント付 125A ×5,500mm (北電仕様)	m	22,100			
ダクトスリーブ	PLC・PLP 50A	個	8,850			
〃	PLC・PLP 80A	個	9,460			
〃	PLC・PLP 100A	個	9,910			
〃	PLC・PLP 125A	個	14,700			
異種管継手	SGP~PLP-P2S ユニジョイント 80A (北電仕様)	個	19,700			
〃	SGP~PLP-P2S ユニジョイント 100A (北電仕様)	個	21,800			
〃	SGP~PLP-P2S ユニジョイント 125A (北電仕様)	個	27,900			
継手	直線継手 φ50	個				TSカップリング 物価資料掲載(掲載名:硬質ビニル電線管用(VE)、耐衝撃性硬質ビニル電線管用(HIVE))
〃	直線継手 φ80	個				TSカップリング 物価資料掲載(掲載名:硬質ビニル電線管用(VE)、耐衝撃性硬質ビニル電線管用(HIVE))
両受差込継手	PL-PS 50A	個	22,900			
共用FA分岐管	150 ×50	個	10,600			
プレキャストコンクリート防護板	L1.00m ×W0.30 ×H0.12	枚	15,700			
〃	L1.00m ×W0.40 ×H0.12	枚	20,000			
〃	L1.00m ×W0.50 ×H0.12	枚	24,900			
〃	L1.00m ×W0.60 ×H0.12	枚	29,600			
〃	L1.00m ×W0.70 ×H0.12	枚	34,500			
〃	L1.00m ×W0.80 ×H0.12	枚	39,600			
〃	L1.00m ×W0.90 ×H0.12	枚	44,800			
〃	L1.00m ×W1.00 ×H0.13	枚	53,400			
蓋部中間柵	H1.00m 当り φ750(t150mm)	m	445,000			
プレキャストベース板	埋込インサート・連結プレート等含む t=10cm	kg	167			
マンホール蓋	二重ロック構造 開発局ロゴ入り 受枠含む T-14 φ750	枚	720,000			
I型接続柵	付属品含む W1.30 ×H1.80 ×L3.00 A(門型)	基	3,950,000			ベース板含む、車上渡し
〃	付属品含む W1.30 ×H1.80 ×L3.00 B(函型)	基	3,390,000			ベース板含まず、車上渡し
立上キャップ	φ50	個	1,360			
〃	φ75	個	1,760			
〃	φ100	個	5,270			
〃	φ125	個	8,570			
支持バンド	2号B	個	1,480			
鋼管	□150 ×6	t	199,000			
〃	□175 ×6	t	202,000			

荷渡し条件:現場着価(離島を除く)。

## 燃料油(離島)

(単位:円)

地 区	名 称	規 格	単 位	単 価			摘 要
				R8当初	改定	改定	
利 尻	ガソリン	レギュラー	L	168.0			スタンド渡し
	軽油		L	171.0			ミニローリー渡し
	軽油	免税	L	138.9			ミニローリー渡し
	重油	A重油 一般	L	125.0			ミニローリー渡し
	灯油	白灯油 業務用	L	130.0			スタンド渡し
礼 文	ガソリン	レギュラー	L	163.5			スタンド渡し
	軽油		L	153.5			ミニローリー渡し
	軽油	免税	L	121.4			ミニローリー渡し
	重油	A重油 一般	L	138.0			ミニローリー渡し
	灯油	白灯油 業務用	L	142.5			スタンド渡し

## 港湾・漁港材料

### ○港湾・漁港材料単価表について

#### ・資材単価(岸壁渡し)

当該港の材料置場までの運搬費及び材料費。

石かご製作の材料費等で使用。

陸上投入に係わる資材単価については同額とする。

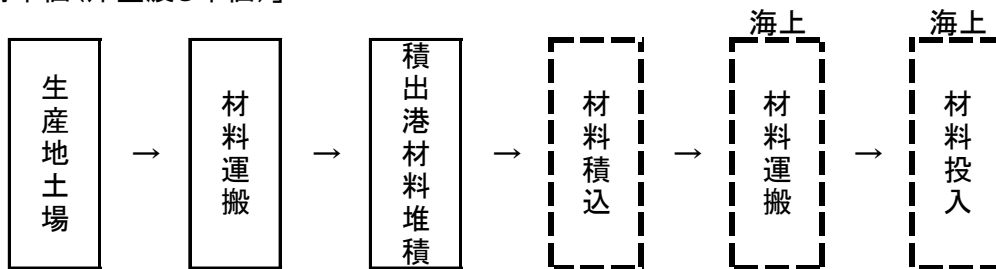
現場条件に応じて、材料の積み替え費又は積込・運搬等が必要な場合は別途計上する。

○港湾・漁港材料単価 フロー

□ : 該当単価 (□□□□ は含まない)

〈陸上〉

・「資材単価(岸壁渡し単価)」



注1) 香深港については、沓形港より運搬し香深港に材料堆積する費用が含まれる。

注2) 礼文西漁港(元地)については、沓形港から香深港に運搬・堆積後、元地漁港への陸上運搬・材料堆積までの費用が含まれる。

注3) 礼文西漁港(鉄府)については、沓形港から船泊港に運搬・堆積後、鉄府漁港への陸上運搬・材料堆積までの費用が含まれる。

資材単価(岸壁渡し)

(円/㎡)

港湾・漁港名	大 割 石 (300~1000kg/個)		中 割 石 (30~300kg/個)		雑 割 石 (300kg未満/個)		中 詰 砂		中 詰 骨 材		備 考
	R8当初	改定	R8当初	改定	R8当初	改定	R8当初	改定	R8当初	改定	
	稚 内 港										
宗 谷 港					7,900						
東 浦 漁 港					7,400						
抜 海 漁 港											
枝 幸 港			6,200								
鷺 泊 港											
杓 形 港			6,100						1,800		中詰砕石 石粉:飽和重量19.4kN/m <sup>3</sup> 以上
仙 法 志 漁 港											
鬼 脇 港											
香 深 港											
礼 文 西 漁 港 ( 元 地 )			11,600		11,300						
船 泊 港					10,500						
礼 文 西 漁 港 ( 鉄 府 )											